

A

T.C. İÇİŞLERİ BAKANLIĞI KAYMAKAM ADAYLIĞI GİRİŞ SINAVI

ALAN BİLGİSİ TESTİ

27 Eylül 2009

ADI	:
SOYADI	:
T.C. KİMLİK NUMARASI	:
SALON NUMARASI	:

GENEL AÇIKLAMA

1. Bu kitapçıkta Alan Bilgisi Testi bulunmaktadır. Bu testte **160 soru** vardır. Bu test için verilen toplam cevaplama süresi **180 dakikadır (3 saat)**.
2. Bu sınavda A ve B olmak üzere iki tür soru kitapçığı vardır.
3. Bu soru kitapçığının türü **A**'dır. Bunu cevap kâğıdınızdaki ilgili alana kodlayınız.
Bu kodlamayı cevap kâğıdınıza yapmadığınız veya yanlış yaptığınız takdirde, sınavınızın değerlendirilmesi mümkün değildir.
4. Cevaplamaya istediğiniz sorudan başlayabilirsiniz.
5. Test kitapçığındaki her sorunun yalnızca bir doğru cevabı vardır. Bir soru için birden çok cevap yeri işaretlenmişse o soru yanlış cevaplanmış sayılacaktır.
6. Bu kitapçıkta soruların cevapları, kitapçıkla birlikte verilen cevap kâğıdında ayrılmış olan yerlere, kurşun kalemle işaretlenecektir. Cevap kâğıdı buruşturulmayacak, üzerine gereksiz hiçbir işaret konulmayacaktır.
7. **Bu sınavın değerlendirilmesi doğru cevap sayısı üzerinden yapılacak, yanlış cevaplar dikkate alınmayacaktır.** Bu nedenle, her soruda size en doğru görünen cevabı işaretleyerek cevapsız soru bırakmamanız yararınıza olabilir.
8. Sınavda uyulacak diğer kurallar bu kitapçığın arka kapağında belirtilmiştir.

Bu testlerin her hakkı saklıdır. Hangi amaçla olursa olsun, testlerin tamamının veya bir kısmının Merkezimizin yazılı izni olmadan kopya edilmesi, fotoğrafının çekilmesi, herhangi bir yolla çoğaltılması, yayımlanması ya da kullanılması yasaktır. Bu yasağa uymayanlar gerekli cezai sorumluluğu ve testlerin hazırlanmasındaki mali külfeti peşinen kabullenmiş sayılır.

A

ALAN BİLGİSİ TESTİ

2009-Kaymakam Aday.

1. İkinci Meşrutiyet'in ilan edilmesinde aşağıdakilerden hangisinin çalışmalarının etkisi olmuştur?

- A) Ahrar Fırkası
- B) Hürriyet ve İtilaf Fırkası
- C) Sulh ve Selamet Fırkası
- D) İttihat ve Terakki Cemiyeti
- E) Genç Osmanlılar Cemiyeti

2. Birinci Dünya Savaşı'nda Osmanlı Devleti'nin paylaşılmasıyla ilgili,

- I. Londra,
- II. St. Jean de Maurienne,
- III. Sykes-Picot,
- IV. İstanbul

anlaşmalarından hangileri, İngiltere ve Fransa'nın İtalya'yı yanlarına çekmek ve İtalya'ya Anadolu'da verilecek yerleri belirlemek amacıyla yapılmıştır?

- A) I ve II
- B) I ve III
- C) II ve III
- D) III ve IV
- E) I, II ve IV

3.

- I. İslam Teâli Cemiyeti
- II. Sulh ve Selameti Osmaniye Fırkası
- III. Kürt Teâli Cemiyeti

Yukarıdakilerden hangileri millî mücadele döneminde kurtuluşun ancak padişah ve halifeye bağlılıkla sağlanacağını savunmuştur?

- A) Yalnız I
- B) Yalnız II
- C) I ve II
- D) II ve III
- E) I, II ve III

4. Aşağıdakilerden hangisi Misakımillî'nin içeriğinde yer alan konulardan biri değildir?

- A) Kapitülasyonlar
- B) Azınlıklar
- C) Boğazlar
- D) Batı Trakya
- E) Patrikhane

5. Erzurum Kongresi'nde, Kongre adına bir yıl süreyle çalışmak üzere bir Temsilciler Kurulu oluşturulmuş ve Doğu Anadolu'nun yabancı egemenliğine bırakılması durumunda, yönetimi bu Kurul'un üstlenmesi öngörülmüştür.

Temsilciler Kurulunun bu yetkilerle çalışması durumunda,

- I. Millî meclis,
- II. geçici bir yönetim,
- III. siyasi parti

kurum ve kuruluşlarından hangilerine benzeyeceği savunulabilir?

- A) Yalnız I
- B) Yalnız II
- C) Yalnız III
- D) I ve II
- E) I, II ve III

Diğer sayfaya geçiniz.

A

2009-Kaymakam Aday.

6. Aşağıdakilerden hangisinde verilen I. olay, II. olayın sonuçlarından biri değildir?

I. Olay	II. Olay
A) Sivas Kongresi'nin toplanması	Temsilciler Kurulunun Ankara'ya gelmesi
B) İstanbul Hükümeti'nin Anadolu ve Rumeli Müdafaa-i Hukuk Cemiyetini tanınması	Osmanlı Hükümeti temsilcisinin Mustafa Kemal ile Amasya'da görüşme yapması
C) Barış Konferansına gönderilecek delegelerin belirlenmesi	Amasya Protokollerinin imzalanması
D) Misakımillî'nin ilan edilmesi	Osmanlı Mebusan Meclisinin toplanması
E) Ermenilerin işgal ettikleri yerlerden çekilmesi	Gümrü Antlaşması'nın imzalanması

8. Doğu Trakya'nın Yunan askerleri tarafından boşaltılmasına dair hüküm aşağıdakilerin hangisinde bulunmaktadır?

- A) Gümrü Antlaşması B) Moskova Antlaşması
C) Kars Antlaşması D) Ankara Antlaşması
E) Mudanya Antlaşması

9.

- I. TBMM'nin açılması
II. Halifeliğin kaldırılması
III. Saltanatın kaldırılması
IV. İki dereceli seçim sisteminin uygulanması

Yukarıdakilerden hangileri Cumhuriyet'in ilanını hazırlayan gelişmeler arasındadır?

- A) I ve II B) I ve III C) II ve III
D) II ve IV E) I, II ve III

7. Kurtuluş Savaşı'nda,

- I. Ermenistan,
II. Rusya,
III. Fransa,
IV. Yunanistan

devletlerinden hangilerine karşı silahlı mücadele verilmiştir?

- A) I ve II B) I, II ve IV C) I, III ve IV
D) II, III ve IV E) I, II, III ve IV

10. Halkçılığın,

- I. cumhuriyetçilik,
II. milliyetçilik,
III. devletçilik

ilkelerinden hangilerininin doğrudan sonucu olduğu savunulabilir?

- A) Yalnız I B) Yalnız II C) Yalnız III
D) I ve II E) I, II ve III

Diğer sayfaya geçiniz.

11. 1935 yılında yapılan milletvekili seçimlerinde kaç kadın milletvekili Meclise girmiştir?

- A) 5 B) 10 C) 18 D) 20 E) 25

12. ABD'nin Avrupa sorunlarından uzaklaşması ve İngiltere ile Fransa'nın Orta Doğu'da II. Dünya Savaşı'na kadar rakipsiz kalmasında aşağıdakilerden hangisinin etkisi vardır?

- A) Monreo Doktrini
B) Milletler Cemiyeti
C) Sadabat Paktı
D) Çarlık Rusyası'nın yıkılması
E) İtalya'da faşistler, Almanya'da ise nazilerin yönetimde olması

13. İkinci Dünya Savaşı'nda 1945 yılına gelindiğinde, Mihver Devletlerin yenilgiye uğrayacakları belli olmuş ve bunun üzerine 4-11 Şubat 1945'de Yalta'da bir konferans düzenlenmiştir.

Yalta Konferansı'nın düzenlenmesindeki amaç aşağıdakilerden hangisidir?

- A) Türkiye'nin Almanya ve Japonya'ya savaş ilanını engellemek
B) Birleşmiş Milletler örgütünü kurmak
C) 1925 Türk-Sovyet Antlaşması'nın uzatılmasını engellemek
D) NATO örgütünü kurmak
E) Savaş sonunda Avrupa'ya verilecek düzeni belirlemek

14. Halk şiirinden yararlanmayı da düşündüm. Ama halk şiirinin kalıpları o kadar kemikleşmişti ki şiiri o kalıbın dışına taşımanın pek olanağı yoktu. Bu durum, ister istemez şairin kişiliğini de siliyordu.

Bu parçada geçen "şairin kişiliğini silmek" sözüyle anlatılmak istenen aşağıdakilerden hangisidir?

- A) Birbirine benzer konuları işlemek
B) Yazma gücünü köreltmek
C) Eskilerin yaptıklarını beğenmek
D) Özgün yaratımları engellemek
E) Az sayıda yapıt ortaya koymak

15. (I) İkilemeler, dilin anlatım gücünü artıran, Türkçeye özgü yinelemelerdir. (II) Yazılı ve sözlü anlatımda çok sık kullanılır. (III) Yalın ve gösterişsiz olduğu kadar kısa ve etkilidir. (IV) İkilemesiz anlatım cılızdır, yavandır, doyurucu değildir. (V) Anlatımda istenilen etkiyi yaratabilmek için ikilemeye başvurulmalıdır.

Bu parçadaki numaralanmış cümlelerden hangisi "ikilemeli anlatım Türkçenin damgasını taşır." cümlesine anlamca en yakındır?

- A) I. B) II. C) III. D) IV. E) V.

16. (I) Mart ayı, sanat, bilim ve yaşama ilişkin özel günleri barındıran ayların başında gelir. (II) Havaşının karsızlığı nedeniyle atasözlerine bile konu olmuştur mart. (III) Son cemrenin toprağa düştüğü günler de mart içindedir. (IV) Bu ayda, müzik ve film şenlikleri gibi kimi etkinlikler düzenlenir genellikle. (V) Kısacası, kültürel ve sosyal yaşama yönelik bunca özelliği içeren ikinci bir ay daha yoktur takvimde.

Bu parçadaki numaralanmış cümlelerden hangileri anlamca birbirine en yakındır?

- A) I. ve II. B) I. ve V. C) II. ve IV.
D) III. ve IV. E) III. ve V.

17. (I) Dört ayrı bölümden oluşan bu gösteride dansçı, akrobat, sihirbaz ve palyaçolarında bulunduğu yüz kişilik ekip çalışıyor. (II) Gösterinin arka planında ise teknisyeninden kostümcüsüne bin beş yüz çalışanın emeği var. (III) Tam bin farklı kostümün kullanıldığı bu gösteri için seksen müzisyen ve altmış ses sanatçısı görevlendirilmiş. (IV) Gösteri için tam sekiz milyar avro harcanmış. (V) Yılda altı yüz bin ziyaretçi kapılarda saatlerce kuyrukta beklemeyi boşuna göze almıyor.

Bu parçadaki numaralanmış cümlelerin hangisinde bir yazım yanlışı vardır?

- A) I. B) II. C) III. D) IV. E) V.

18. Çocuk ve suç ... Bir arada söylenmesi bile insana

rahatsızlık veren , birbirine hiç yakışmayan söz-

cükler. Buna karşın : "suçlu çocuklar"ın sayısı her

geçen gün artıyor. Peki gerçekten çocuk mu suçlu

olan ? Omuzlarına taşıyamayacakları ağır yük-

ler yüklendikçe, sevgisiz, ilgisiz, şiddet görerek

büyüdükçe ne beklenebilir bu çocuklardan ?

Bu parçadaki numaralanmış noktalama işaretlerinden hangisi yanlış kullanılmıştır?

- A) I. B) II. C) III. D) IV. E) V.

19. Aşağıdaki cümlelerin hangisinde bir anlatım bozukluğu vardır?

- A) Yalnız ülkemizde değil yurt dışında da adımımızdan söz edilmesi, bu işte ne kadar yetkinleştiğimizin bir göstergesidir.
B) Kentin merkezindeki otogarın, kent girişine taşınması için projeler hazırlanıyor.
C) Bu kurum, birbirine güvenen ve özveriyle çalışan personeli sayesinde saygınlığını korumaktadır.
D) Bu uygulamaya önümüzdeki yaz devresi döneminde başlanacaktır.
E) Yaz aylarında nüfusu artan ilçemizin en önemli sorunu, temiz su kaynaklarının yetersizliğidir.

20. Aşağıdaki cümlelerin hangisinde bir anlatım bozukluğu vardır?

- A) En büyük tutkusu gezmek ve gördüklerini yazmaktı.
B) Anlattıklarını ayrıntılarla zenginleştirmekten hoşlanırdı.
C) Elde ettiği meslek sevgisini öğrencilerine aşılamayınca ilke edinmişti.
D) İki yıl gibi kısa bir zamanda birçok değerli yapıtı ortaya koydu.
E) Gençlere karşı hoşgörülü olmak onun en belirgin özelliğiydi.

21. Dünyanın bir ucundayım. Gece yarısı ve gökyüzü hâlâ aydınlık. Oysa şimdiye kadar çoktan uyumuş olmalıydım. Nafile... (I) Hava kararmadığı için uyukum gelmiyor. (II) Ufkun gökyüzüyle kesiştiği Kanada'nın Nunavut bölgesinde küçük bir köydeyim. (III) Burası dünyanın en uç noktası. (IV) Yaz güneşi bir kez yüzünü gösterdi mi altı ay gitmek bilmiyorum. (V) Burada yaşayanlar kendi zamanını kendisi ayarlıyor. Acıkınca yemek yiyor, uykusu gelince yatıyor. Yaşam, güneşin doğuşu ve batışıyla sınırlı değil.

Bu parça düşüncenin akışına göre iki paragrafa ayırmak istense ikinci paragraf hangi cümleyle başlar?

- A) I. B) II. C) III. D) IV. E) V.

22. (I) Siyasetçiler ve ekonomistler uzun yıllar yalnızca gazetelerin ekonomi sayfalarını dolduran konularla ilgilendi. (II) Sanki gezegenimiz, canımızın istediği gibi çöplüğe çevirebileceğimiz kimsesiz bir diyarmış gibi. (III) Sonuçlarını düşünmeksizin, kısa vadeli kazanç elde etmek uğruna gönlümüzce har vurup harman savurabileceğimiz bir armağanmış gibi. (IV) Ama artık hayvan ve bitki türlerinin hızla yok olması ve küresel ısınma gözümüzü açtı, pek çok zaman öteden beri bildiğimiz gerçekleri yüksek sesle dillendiriyor. (V) Bu hazinenin korunması gerektiği yönünde öne sürülen savlar şimdiye kadar pek be-nimsenmedi.

Bu parçadaki numaralanmış cümlelerden hangisi düşüncenin akışını bozmaktadır?

- A) I. B) II. C) III. D) IV. E) V.

23. "Bugün de meraklı, hayırsız, kaba, kıskanç ve ben-cil insanlarla karşılaşacağım." Bu cümleyi MS 2. yüzyılda yaşamış Roma İmparatoru ve Filozof Marcus Aurelius değil de ben kurmuş olsam bu adam ne kadar çağ dışı şeyler söylüyor, demezdiniz herhâlde. Aksine yaşadığı çağı ve toplumu iyi analiz eden, insanları iyi tanıyan biri olduğumu düşünür, takdir ederdiniz beni. Demek istediğim şu: MS 2. yüzyılda söylenen sözler bugünkü topluma da bire bir uyuyorsa o zaman insan demez mi ki aradan geçen onca yıla ne oldu?

Bu parçayla ilgili olarak aşağıdakilerden hangisi söylenemez?

- A) Pişmanlıktan söz edilmiştir.
B) Beklenti dile getirilmiştir.
C) Genelme yapılmıştır.
D) Koşul belirtilmiştir.
E) Alıntıya yer verilmiştir.

24. Ormanda bir ağaca bir işaret koysam, o ağaç artık belirlenmiş olur. İnsanları o ağaca yönlendirmek istediğimde de koyduğum işareti söylemem yeterlidir. Bir nesneye verilen ad da aynı etkiyi yaratır. Ad verilen nesne öbür nesnelere ayrılmış, özelleşmiştir. Tıpkı bunlar gibi, yazınsal yapıt kahramanlarına ad vermek de onların belirli kılınmasını sağlar. Yani bir adı olan kahraman, okurun gözünde kolayca kişilik kazanır. Yazarca adlandırılmamış kahramansa psikolojik ve fiziksel boyutlarıyla ne kadar tanıtılırsa tanıtılsın yine de tam anlamıyla ete kemiğe bürünmez. ----.

Bu parçada boş bırakılan yere düşüncenin akışına göre aşağıdakilerden hangisi getirilmelidir?

- A) Yazınsal yapıt kaleme almak için iyi bir doğa gözlemcisi olmak şarttır
B) Bütün bu örnekler bizi tek bir doğrunun olmadığı görüşüne götürür
C) Nesnelere türüne göre sınıflandırmanın önemi işte bu noktada açığa çıkar
D) O hâlde sanat yapıtlarında bireyleri adlandırma geleneğinin, anlatılanların somutlaşmasını sağlama gibi bir işlevi vardır
E) Sanat yapıtlarının türsel özelliklerinin araştırılması, gelecekte oluşacak sanat anlayışlarıyla ilgili ipuçları verecektir

25. Bir şaire çocukluğuyla ilgili bir soru soruluyor. O da soruyu şöyle yanıtlıyor: "Bunu dizelerimin arasından çıkaramadığın için mi, yoksa daha ayrıntılı bilgi edinmek isteğiyle mi soruyorsun? Eğer dizelerim bu soruyu yanıtlamıyorsa ben amacıma ulaşamamış, kendimi anlattığımı sandığım dizelerimde bunu başaramamışım demektir."

Bu parçaya göre, şairin verdiği yanıtla ilgili olarak aşağıdakilerden hangisi söylenebilir?

- A) Şiirlerini dikkatli okumadığı için soruyu soranı eleştirdiği
B) Şiirlerinin, özel yaşamına ilişkin izler içerdiği
C) Yöneltilen sorunun, şairin beklentilerini karşılamadığı
D) Kimi duyguları yeterince dile getirememekten yakındığı
E) Yaşamıyla ilgili her şeyi belirtmek istemediği

26. Cumhuriyet döneminde iki çeşit çeviri anlayışı ortaya çıkmıştır. Birincisi, çevirirken sözcüklerin değil, cümle anlamının Türkçedeki karşılığını arayan özgür çeviri anlayışıdır. İkincisi, dilin yapısal özelliklerini koruyarak metni olduğu gibi vermeyi yeğleyen, metnin, biraz çeviri izlenimi bırakmasında sakınca görmeyen anlayıştır.

Aşağıdakilerden hangisi, bu parçada sözü edilen ikinci çeviri anlayışını destekler niteliktedir?

- A) Bu metinde yazar ne demek istediğini sözcüklerle değil, onların birleşerek oluşturduğu bütünlü anlatmaya çalışır.
- B) Çeviri ne bir fotoğraf makinesinin yaptığını yapar ne de seslere aracılık eden bir telefon telini andırır.
- C) Çeviride önemli olan, anlatılanları her düzeyden okurun aynı biçimde anlamasıdır.
- D) Çevirmenden, yazarın anlatımını hiç yitime uğratmaksızın yansıması beklenmez.
- E) Çevirinin işlevi metni, ikinci dile olabildiğinde özgün biçimiyle bire bir aktarmaktır.

27. Öteden beri üç beş yazar, birkaç şair arkadaşın, ceplerinden ödedikleri parayla çıkardıkları, kötü baskılı dergilerden yana olmuşumdur. Hep oralardan çıkmıştır ülkenin ustaları, ölümsüz adları. Bu tür dergileri, enginlere açılmaya kalkışan küçük yelkenlilere benzetirim. Bata çıka giderler uzaklara. O yelkenliler batsa da yenilerini yaratırlar, yine giderler yollarına.

Bu parçada sözü edilen dergiler, hangi yönden yelkenlilere benzetilmiştir?

- A) Fazla masraflı olmayışları
- B) Yenilikleri izlemeleri
- C) Görünüşe önem vermeyişleri
- D) Zorluklardan yılmayışları
- E) Serüvenden hoşlanmaları

28. Nedir denemeyi deneme kılan ayırıcı ve belirleyici özellikler? Kişisel düşünce, görüş ve izlenim içeren, bunları söyleşi havası içinde kesin sonuçlara bağlama kaygısı gütmeden işleyen her yazı deneme sayılabilir mi? Yalnızca denemeye özgü bir söylem biçimi var mıdır? Onun denemelerini incelediğimizde bu soruların cevabını alıyor ve böylece denemenin "kalıplaşmaktan uzak bir yazı türü olduğunu, denemede bilgi ve düşüncenin yazıya döküldüğünü, kavramların açıklanıp düşüncelerin sorgulandığını" görüyoruz.

Bu parçaya göre denemeyle ilgili olarak aşağıdakilerden hangisi söylenemez?

- A) Okuru sıkmayıp hoşça vakit geçirttiği
- B) Eleştirel nitelik taşıdığı
- C) Belirlenmiş sınırlarının olmadığı
- D) Yoruma yer verildiği
- E) Birikimlerin yazıya aktarıldığı

29. Söz zenginliği bakımından birçok dilden üstün olan Türkçemizi yeterince etkin bir duruma getiremedik. Toplumumuzun, sözlü ve yazılı anlatımı yeterli düzeyde değil. Türkçemizi doğru kullanma açısından basın yayın organları da istenen noktaya ulaşamadığımızı göstermekte. Kimi yazarların özensiz bir Türkçeyle yazmaları ne yazık ki toplum için kötü örnek oluşturmakta. Toplumumuzun kitap okuma alışkanlığı, eğitim ve kültür düzeyi arttıkça bu eksiklerimiz, hiç kuşkusuz yok, giderilecek. O zaman Türkçenin ne denli varsıl bir dil olduğu gerçeği daha belirgin biçimde ortaya çıkacak.

Bu parçaya göre Türkçeyle ilgili olarak aşağıdakilerden hangisi söylenemez?

- A) Özensiz kullanmalardan etkilendiği
- B) Öteki dillerle karşılaştırılabilecek düzeyde olduğu
- C) Zenginliğini geniş kitlelere anlatmada eğitim kurumlarına önemli görevler düştüğü
- D) Kitle iletişim araçlarında kullanılan Türkçenin yetersiz olduğu
- E) Konuşma yazma bakımından özlenen düzeye ulaşamadığı

A

2009-Kaymakam Aday.

30. 1982 Anayasası'na göre, Cumhurbaşkanı aşağıdaki yetkilerinden hangisini karşı imzaya gerek kalmadan tek başına kullanabilir?

- A) Bakanları atamak
- B) Genelkurmay Başkanını atamak
- C) Bir bakanın görevine son vermek
- D) Kanun hükmünde karnameleri imzalamak
- E) Devlet Denetleme Kuruluna inceleme, araştırma ve denetleme yaptırmak

31.

- I. Cumhurbaşkanlığı Kararnamesi
- II. Bakanlar Kurulunun bütçe kanunu tasarısı hazırlayabilmesi
- III. Bakanlar Kurulunun vergi oranlarına ilişkin hükümlerde değişiklik yapabilmesi
- IV. Cumhurbaşkanının başkanlığında toplanan Bakanlar Kurulunun olağanüstü kanun hükmünde kararname çıkarabilmesi
- V. Başbakanın gerekli gördüğünde TBMM'den güven isteyebilmesi

1961 Anayasası'nda yürütme sadece bir görev olarak öngörölmüşken, 1982 Anayasası'nda bir görev ve yetki olarak düzenlenmiş bulunmaktadır.

Yukarıdakilerden hangileri, 1982 Anayasası'nda yürütmeyi sadece görev olmaktan çıkarıp aynı zamanda yetkili hâle de getirmiştir?

- A) I ve IV
- B) II ve III
- C) II ve V
- D) III ve V
- E) IV ve V

32. 1982 Anayasası'na göre, aşağıdakilerden hangisi TBMM'nin yetkileri arasında yer almaz?

- A) Bakanlar Kuruluna belli konularda kanun hükmünde kararname çıkarma yetkisi vermek
- B) Devlet Denetleme Kurulu üyelerinin üçte birini seçmek
- C) Kesin hesap kanun tasarısını görüşmek ve kabul etmek
- D) Radyo ve Televizyon Üst Kurulu üyelerini seçmek
- E) Toplum ve Devlet faaliyetlerini ilgilendiren belli bir konu hakkında genel görüşme açılmasına karar vermek

33.

- I. TBMM üyeleri, seçtikleri bölgeyi veya kendilerini seçenleri değil, bütün Milleti temsil ederler.
- II. TBMM'nin seçimleri 4 yılda bir yapılır.
- III. Yenilenmesine karar verilen Meclisin yetkileri yeni Meclisin seçilmesine kadar sürer.
- IV. Milletvekilliğinin kesin hüküm giyme veya kısıtlanma hâlinde düşmesi, bu husustaki kesin mahkeme kararının Genel Kurula bildirilmesiyle olur.
- V. Kanun teklif etmeye Bakanlar Kurulu ve milletvekilleri yetkilidir.
- VI. TBMM, üye tam sayısının beşte üç çoğunluğunun kararı ile genel ve özel af ilanına karar verebilir.

1982 Anayasası'na göre, yasama ile ilgili olarak yukarıdaki ifadelerden hangileri sonradan değiştirildiği için Anayasa'nın ilk şeklindeki düzenlemeye göre daha farklı bir hüküm öngörmektedir?

- A) I, II ve III
- B) I, V ve VI
- C) II, III ve V
- D) II, IV ve VI
- E) III, V ve VI

Diğer sayfaya geçiniz.

34. 1982 Anayasası'na göre, ara seçim ile ilgili aşağıdaki ifadelerden hangisi doğrudur?

- A) Bir ilin veya seçim çevresinin TBMM'de üyesinin kalmaması hâlinde boşalmayı takip eden 90 günden sonraki ilk Pazar günü ara seçim yapılır.
- B) TBMM, uygun göreceği her durumda ara seçime gidilmesine karar verebilir. Ara seçim, Meclisin bu kararını takip eden 90 günden sonraki ilk Pazar günü yapılır.
- C) Anayasa'nın öngördüğü hâllerde Cumhurbaşkanı da ara seçime gidilmesine karar verebilir. Cumhurbaşkanı'nın bu yöndeki kararının Resmî Gazete'de yayımlanmasından 90 gün sonraki ilk Pazar günü ara seçim yapılır.
- D) TBMM'nin üyeliklerinde çeşitli nedenlerle ortaya çıkan boşalmanın, Meclisin çalışmasını etkileyebileceğini öngördüğü hâllerde, Yüksek Seçim Kurulu ara seçime gidilmesine karar verebilir. Ara seçim, Yüksek Seçim Kurulunun bu kararının Resmî Gazete'de yayımlanmasını takip eden 90 günden sonraki ilk Pazar günü yapılır.
- E) Anayasa'da öngörülen sürenin dolmasından önce TBMM'nin aldığı bir karar üzerine daha erken bir tarihte genel seçime gidilmesine ara seçim denir.

35. 1982 Anayasası'na göre, aşağıdakilerden hangisi Cumhurbaşkanının yetkileri arasında yer almaz?

- A) Kanunları yayımlamak veya tekrar görüşülmek üzere TBMM'ye geri göndermek
- B) Kanunların, kanun hükmünde kararnamelemlerin, TBMM İçtüzüğü'nün tümünün veya belirli hükümlerinin Anayasa'ya şekil veya esas bakımından aykırı oldukları gerekçesiyle Anayasa Mahkemesinde iptal davası açmak
- C) TBMM tarafından bir milletvekilinin yasama dokunulmazlığının kaldırılması kararına karşı bu kararın alındığı tarihten başlayarak 7 gün içerisinde Anayasa Mahkemesinde iptal davası açmak
- D) Sürekli hastalık ve kocama sebebi ile belirli kişilerin cezalarını hafifletmek veya kaldırmak
- E) TBMM adına Türk Silahlı Kuvvetlerinin Başkomutanlığını temsil etmek

36. 1982 Anayasası'na göre, TBMM'nin toplantı ve karar yeter sayısı ile ilgili aşağıdaki ifadelerden hangisi doğrudur?

- A) TBMM, bütün işlerinde üye tam sayısının en az üçte biri ile toplanır ve Anayasa'da başkaca bir hüküm yoksa toplantıya katılanların salt çoğunluğu ile karar verir, ancak karar yeter sayısı hiçbir şekilde üye tam sayısının dörtte birinin bir fazlasından az olamaz.
- B) TBMM, Anayasa'da başkaca bir hüküm öngörülmediği takdirde en az üye tam sayısının salt çoğunluğu ile toplanır ve toplantıya katılanların dörtte birinin oyu ile karar verir.
- C) TBMM, Anayasa'da başkaca bir hüküm öngörülmediği takdirde en az üye tam sayısının salt çoğunluğu ile toplanır ve üye tam sayısının üçte birinin oyu ile karar verir.
- D) TBMM, karar yeter sayısı için başkaca bir hükmün öngörülmediği durumlarda üye tam sayısının en az üçte biri ile toplanır ve toplantıya katılanların salt çoğunluğu ile karar verir.
- E) TBMM, her durumda en az üye tam sayısının salt çoğunluğu ile toplanır ve Anayasa'da başkaca bir hüküm öngörülmediği takdirde toplantıya katılanların en az dörtte birinin oyu ile karar verir.

37. 1982 Anayasası'na göre, aşağıdakilerden hangisi Anayasa Mahkemesine seçilecek üyeler arasında yer almaz?

- A) Yargıtay üyeleri
- B) Danıştay üyeleri
- C) 40 yaşını doldurmuş ve en az 15 yıl görev yapmış olan avukatlar
- D) 40 yaşını doldurmuş ve en az 15 yıl görev yapmış olan birinci sınıfa ayrılmış adli yargı hâkimleri
- E) 40 yaşını doldurmuş, yükseköğrenim görmüş ve kamu hizmetinde en az 15 yıl çalışmış olan üst kademe yöneticileri

A

2009-Kaymakam Aday.

38. 1982 Anayasası'na göre TBMM, aşağıdaki yetkilerinden hangisini bir parlamento kararı ile yerine getirir?

- A) Milletlerarası antlaşmaların onaylanmasını uygun bulmak
- B) Bakanlar Kuruluna belli konularda kanun hükmünde kararname çıkarma yetkisi vermek
- C) Türk Silahlı Kuvvetlerinin yabancı ülkelere gönderilmesine veya yabancı silahlı kuvvetlerin Türkiye'de bulunmasına izin vermek
- D) Bakanlar Kurulunca çıkarılan ve süresi içinde kendisine sunulan bir kanun hükmünde kararnameyi değiştirerek kabul etmek
- E) Genel ve özel af ilan etmek

39. Yasama yetkisinin genelliği ne demektir?

- A) Yasama organının yaptığı kanunların genel kişilik dışı, objektif, soyut ve bir kez kullanılmakla tükenen sonuçlar doğurması
- B) Yasama organının yaptığı kanunların benzer durumdaki herkes için geçerli olması
- C) Yasama organının, kanun yapma yetkisini doğrudan Anayasa'dan alması
- D) Yasama organının kanun yaparken düzenleyeceği alanı sadece genel hatları ile ele alması ve ayrıntıların düzenlenmesini yürütme organının yapacağı düzenleyici işlemlere bırakması
- E) Yasama organının Anayasa'ya aykırı olmaması koşuluyla istediği her konuda kanun çıkarabilmesi ve ele aldığı konuyu en ince ayrıntısına kadar düzenleyebilmesi

40. Aşağıdakilerden hangisi yasama organının, hükümeti siyaseten sorumlu tutmak için kullanabileceği en etkili denetim yoludur?

- A) Soru
- B) Genel görüşme
- C) Meclis araştırması
- D) Meclis soruşturması
- E) Gensoru

41. Aşağıdakilerden hangisi bir kanuna karşı Anayasa Mahkemesinde iptal davası açabilir?

- A) Başbakan
- B) Bakanlar Kurulu
- C) TBMM'de grubu olan herhangi bir siyasal parti
- D) TBMM üye tam sayısının beşte biri tutarındaki milletvekilleri
- E) TBMM üye tam sayısının onda biri tutarındaki milletvekilleri

42. Aşağıdaki anayasa yargısı modellerinden hangisi Türk Anayasa yargısı modeli ile benzerlik taşımaz?

- A) Alman Anayasa Mahkemesi
- B) İtalyan Anayasa Mahkemesi
- C) Amerikan Yüksek Mahkemesi
- D) Avusturya Anayasa Mahkemesi
- E) Rusya Federasyonu Anayasa Mahkemesi

43. Aşağıdaki yarı-doğrudan demokrasi yöntemlerinden hangisi 1982 Anayasası'nda yer alır?

- A) Geri çağırma
- B) Halk girişimi
- C) Halk oylaması
- D) Halkın kanun teklifi
- E) Halk vetosu

Diğer sayfaya geçiniz.

44. Aşağıdakilerden hangisi Hâkimler ve Savcılar Yüksek Kurulunda yer almaz?

- A) Adalet Bakanı
- B) Adalet Bakanlığı Müsteşarı
- C) Yargıtay Genel Kurulunun kendi üyeleri arasından göstereceği adaylar içinden Cumhurbaşkanınca seçilen üyeler
- D) Uyuşmazlık Mahkemesi Genel Kurulunun kendi üyeleri arasından göstereceği adaylar içinden Cumhurbaşkanınca seçilen üyeler
- E) Danıştay Genel Kurulunun kendi üyeleri arasından göstereceği adaylar içinden Cumhurbaşkanınca seçilen üyeler

45. Anayasa Mahkemesi içtihatları bağlamında, 1982 Anayasası'nın temel hak ve özgürlüklerin sınırlanması konusunda sınırlamanın sınırlarını belirleyen ölçütler arasında yer alan "hakkın özü" kavramından ne anlaşılması gerekir?

- A) Bir temel hak ve özgürlüğün anlamı
- B) Bir temel hak ve özgürlüğün içeriği
- C) Bir temel hak ve özgürlüğün unsurları
- D) Bir temel hak ve özgürlüğün anayasal sistem içerisindeki yeri
- E) Bir temel hak ve özgürlüğün kullanılmasını imkânsız kılan veya fevkalade zorlaştıran sınırlamalar

46. 1982 Anayasası'nda yapılan aşağıdaki anayasa değişikliklerinden hangisi halk oylaması sonucu kabul edilmiştir?

- A) Anayasa'nın siyasi yasaklara ilişkin geçici 4. maddesinin kaldırılmasına ilişkin 1987 yılında yapılan anayasa değişikliği
- B) Anayasa'nın radyo ve televizyon yayınlarında Devlet tekeline ilişkin 133. maddesinde 1993 yılında yapılan değişiklik
- C) Anayasa'nın Devlet Güvenlik Mahkemelerinin oluşumunu düzenleyen 143. maddesine ilişkin 1999 yılında yapılan anayasa değişikliği
- D) Anayasa'nın TBMM üyelerinin ödenek ve yolluklarına ilişkin 86. maddesinde 2001 yılında yapılan değişiklik
- E) Anayasa'nın milletvekili seçilme yeterliliğini düzenleyen 76. maddesinde 2006 yılında yapılan değişiklik

47. Türk Anayasaları'nda "Başlangıç" kısmına ilk kez aşağıdakilerin hangisinde yer verilmiştir?

- A) 1921 Anayasası'nda
- B) 1924 Anayasası'nda
- C) 1961 Anayasası'nda
- D) 1982 Anayasası'nın ilk metninde
- E) 1982 Anayasası'nda 1995 yılında yapılan anayasa değişikliğinde

A

2009-Kaymakam Aday.

48. 1982 Anayasası'na göre, aşağıdakilerden hangisi TBMM'yi yasama çalışmalarına ara verme veya tatil sırasında toplantıya çağırmaya yetkilidir?

- A) Başbakan
- B) Meclis Başkanı
- C) Millî Güvenlik Kurulu
- D) TBMM Danışma Kurulu
- E) TBMM üyelerinin onda biri

49. 1982 Anayasası'na göre, siyasi partilerin mali denetimini aşağıdakilerden hangisi yapar?

- A) TBMM Hesaplarını İnceleme Komisyonu
- B) Yargıtay
- C) Anayasa Mahkemesi
- D) Danıştayın ilgili dairesi
- E) Devlet Denetleme Kurulu

50. 1982 Anayasası'na göre, Anayasa Mahkemesi üyelerinin görev süresi ne kadardır?

- A) 67 yaşını dolduruncaya kadar
- B) 65 yaşını dolduruncaya kadar
- C) 15 yıl
- D) 12 yıl
- E) 7 yıl

51. 1982 Anayasası'nın 15. maddesine göre savaş, seferberlik, sıkıyönetim veya olağanüstü hâllerde aşağıdakilerden hangisi için Anayasa'da öngörülen güvencelere aykırı tedbir alınamaz?

- A) Mülkiyet hakkına
- B) Zorla çalıştırma yasağına
- C) Konut dokunulmazlığına
- D) Düşünceyi açıklama ve yayma hürriyetine
- E) Suç ve cezaların geçmişe yürütülememesi ilkesine

52. Kanun hükmünde kararname Cumhuriyet döneminde ilk kez ne zaman hukukumuzda girmiştir?

- A) 1924 Anayasası ile
- B) 1961 Anayasası'nın ilk metninde
- C) 1982 Anayasası'nın ilk metninde
- D) 1961 Anayasası'nda 1971 yılında yapılan değişiklik ile
- E) 1982 Anayasası'nda 1987 yılında yapılan değişiklik ile

53. İki meclis sisteminin aşağıdakilerin hangisinde bulunması gerekir?

- A) Federal devlet
- B) Başkanlık sistemi
- C) Meclis hükümeti sistemi
- D) Yarı-başkanlık sistemi
- E) Meşrutî monarşi

Diğer sayfaya geçiniz.

A

2009-Kaymakam Aday.

54. 1982 Anayasası'na göre, Bakanlar Kurulu aşağıdakilerden hangisini yapmaya yetkilidir?

- A) Cumhurbaşkanınca Yükseköğretim Kuruluna atanmak üzere üye seçmek
- B) Anayasa değişikliği tasarısı hazırlamak
- C) Cumhurbaşkanlığına Meclis içinden veya dışından aday göstermek
- D) Millî Güvenlik Kurulunun görüşünü alarak Genelkurmay Başkanını atamak
- E) TBMM seçimlerinin yenilenmesine karar vermek

55. 1982 Anayasası'na göre siyasi partilerin tüzük, program ve eylemlerinden ötürü Devlet yardımından kısmen veya tamamen yoksun bırakılmasına kim karar verebilir?

- A) Sayıştay
- B) Bakanlar Kurulu
- C) Anayasa Mahkemesi
- D) Yargıtay Cumhuriyet Başsavcısı
- E) TBMM'nin Anayasa ve Adalet Komisyonları üyelerinden oluşan karma komisyon

56. "Meclis soruşturması" TBMM'nin aşağıdaki görevlerinden hangisiyle ilgilidir?

- A) Başbakan veya bir bakan hakkında verilen gensoru önergelerini görüşmek ve onaylamak
- B) Sıkıyönetim veya olağanüstü hâlin onanmasına karar vermek
- C) TBMM üyelerinin milletvekilliğinin düşmesi konusunda karar vermek
- D) Bakanlar Kurulu üyelerinin görevleriyle ilgili suçlar nedeniyle Yüce Divana sevkleri konusunda karar vermek
- E) TBMM üyelerinin yasama dokunulmazlıklarının kaldırılması konusunda karar vermek

57. Aşağıdakilerden hangisi 1982 Anayasası'na "katı anayasa" (sert anayasa) niteliğini veren hükümlerden biri değildir?

- A) "Anayasa'nın dayandığı temel görüş ve ilkeleri belirten başlangıç kısmı, Anayasa metnine dahildir." hükmü
- B) "Anayasa'nın değiştirilmesi TBMM üye tam sayısının en az üçte biri tarafından teklif edilebilir." hükmü
- C) "Anayasa'nın değiştirilmesi teklifinin kabulü TBMM üye tam sayısının beşte üç çoğunluğunun oyuyla mümkündür." hükmü
- D) "Anayasa'nın değiştirilmesi hakkındaki teklifler TBMM Genel Kurulunda iki defa görüşülür." hükmü
- E) "Anayasa'nın 1. maddesindeki Devletin şeklinin Cumhuriyet olduğu hakkındaki hüküm ile 2. maddesindeki Cumhuriyetin nitelikleri ve 3. maddesi hükümleri değiştirilemez ve değiştirilmesi teklif edilemez." hükmü

Diğer sayfaya geçiniz.

A

2009-Kaymakam Aday.

58. Aşağıdakilerden hangisi hukuk devleti ilkesinin unsurlarından biri değildir?

- A) Kanunların Anayasa'ya uygunluğunun yargı organınca denetlenmesi
- B) Milletin iradesini yansıtan parlamento seçimlerinin tek turlu oluşu
- C) Mahkemelerin bağımsızlığının sağlanması
- D) Kanuni hâkim güvencesi
- E) Herkesin hak arama özgürlüğüne sahip olması

59. 1982 Anayasası'nın aşağıdaki hükümlerinden hangisi, Anayasa'nın 67. maddesindeki "seçimlerin serbestliği ilkesi"nin Anayasa'da öngörülen bir istisnasıdır?

- A) "Seçimler tek dereceli seçim esasına göre yapılır." hükmü
- B) "Seçimler gizli oy esasına göre yapılır." hükmü
- C) "Milletvekili genel ve ara seçimlerine iştiraki için kanunla para cezası dahil gerekli her türlü tedbir alınır." hükmü
- D) "Seçim kanunlarında yapılan değişiklikler, yürürlüğe girdiği tarihten itibaren 1 yıl içinde yapılacak seçimlerde uygulanmaz." hükmü
- E) "Yurt dışında bulunan Türk vatandaşlarının oy hakkını kullanabilmeleri amacıyla kanun, uygulanabilir tedbirleri belirler." hükmü

60. Sıkıyönetim ve olağanüstü hâl kararlarıyla ilgili aşağıdaki ifadelerden hangisi yanlıştır?

- A) Cumhurbaşkanı başkanlığında toplanan Bakanlar Kurulu tarafından çıkarılır.
- B) Konusu, sıkıyönetim veya olağanüstü hâl ile ilgilidir.
- C) Anayasa'da yer alan hak ve özgürlükleri düzenleyebilir.
- D) Resmî Gazete'de yayımlanmasına gerek yoktur.
- E) Sıkıyönetim veya olağanüstü hâl devam ettiği sürece yürürlüktedir.

61. TBMM'nin aşağıdaki işlemlerinden hangisi maddi mahiyeti bakımından "kural-işlem" niteliğindedir?

- A) TBMM İçtüzüğü
- B) Bir milletvekilinin dokunulmazlığının kaldırılması işlemi
- C) Milletlerarası hukukun meşru saydığı hâllerde savaş ilanı işlemi
- D) TBMM Başkanının seçilmesi işlemi
- E) Olağanüstü hâl ilanının onanması işlemi

Diğer sayfaya geçiniz.

62. – 64. soruları aşağıdaki bilgilere göre cevaplayınız.

Balıkesir İl Millî Eğitim Müdürü olarak görev yapmakta olan A, Millî Eğitim Bakanı, Başbakan ve Cumhurbaşkanının imzalarını taşıyan 18.03.2008 tarihli müşterek kararname ile bu görevden alınarak, İzmir İli sınırları içerisindeki bir ilköğretim okuluna öğretmen olarak atanmıştır. Anılan müşterek kararname, 24.03.2008 tarihli Resmî Gazete'de yayımlanmış, 28.03.2008 tarihinde de A'ya tebliğ edilmiştir. Görevden alınmasına ilişkin bir müşterek kararname hazırlandığını 01.03.2008 tarihinde Balıkesir Valisinden öğrenmiş olan A, bu müşterek kararnamenin iptali istemiyle bir dava açmak istemektedir.

62. A'nın açacağı davada aşağıdaki yargı yerlerinden hangisi görevli ve yetkilidir?

- A) Danıştay
- B) Ankara İdare Mahkemesi
- C) İzmir Bölge İdare Mahkemesi
- D) Balıkesir İdare Mahkemesi
- E) Ankara Bölge İdare Mahkemesi

63. A'nın açacağı davanın davalısı aşağıdakilerden hangisidir?

- A) Başbakanlık
- B) İzmir Valiliği
- C) Millî Eğitim Bakanlığı
- D) Balıkesir Valiliği
- E) Cumhurbaşkanlığı

64. A'nın bu davayı açabileceği en son tarih aşağıdakilerden hangisidir?

- A) 30.04.2008
- B) 17.05.2008
- C) 23.05.2008
- D) 24.05.2008
- E) 27.05.2008

65. – 67. soruları aşağıdaki bilgilere göre cevaplayınız.

Sivas İli Kangal İlçe Sağlık Müdürlüğü görevini geçici görevle yürüten B'nin söz konusu geçici görevlendirilmesinin sona erdirilmesine ilişkin Tokat Valiliği işleminin iptali istemiyle açtığı davada Sivas İdare Mahkemesi davanın reddine karar vermiş, Mahkemenin bu kararı 10.10.2007 tarihinde B'ye tebliğ edilmiştir.

65. Sivas İdare Mahkemesinin anılan kararına karşı B'nin başvurabileceği kanun yolu aşağıdakilerden hangisidir?

- A) Temyiz
- B) İtiraz
- C) Yargılamanın yenilenmesi
- D) Kararın düzeltilmesi
- E) Muhakemenin iadesi

66. Sivas İdare Mahkemesinin anılan kararına karşı yapılacak kanun yolu başvurusunu incelemeye yetkili yargı mercii aşağıdakilerden hangisidir?

- A) Danıştay
- B) Sivas Bölge İdare Mahkemesi
- C) Sivas İdare Mahkemesi
- D) Ankara Bölge İdare Mahkemesi
- E) Sivas İl İdare Kurulu

A

2009-Kaymakam Aday.

67. B'nin Sivas İdare Mahkemesinin anılan kararına karşı kanun yoluna başvurabileceği en son tarih aşağıdakilerden hangisidir?

- A) 17.10.2007 B) 25.10.2007 C) 09.11.2007
D) 10.11.2007 E) 09.12.2007

68. Aşağıdakilerden hangisi Danıştay 13. Dairesinin görevleri arasında yer almaz?

- A) Kamu İhale Kanunu'ndan doğan uyuşmazlıklardan, Danıştayın diğer dava dairelerinin görevleri dışında kalan davalar
B) Turizmi Teşvik Kanunu'ndan doğan uyuşmazlıklardan, Danıştayın diğer dava dairelerinin görevleri dışında kalan davalar
C) Petrol Piyasası Kanunu'ndan doğan uyuşmazlıklardan, Danıştayın diğer dava dairelerinin görevleri dışında kalan davalar
D) Bankalar Kanunu'ndan doğan uyuşmazlıklardan, Danıştayın diğer dava dairelerinin görevleri dışında kalan davalar
E) Türk parasının kıymetini koruma mevzuatından doğan uyuşmazlıklardan, Danıştayın diğer dava dairelerinin görevleri dışında kalan davalar

69.

- I. Bir kamu tüzel kişinin sahip olduğu taşınmaz mala ihtiyaç duyan diğer bir kamu tüzel kişinin yazılı başvurusu üzerine, mal sahibi idarenin devire muvafakat etmemesi ya da 60 gün içinde cevap vermemesi durumunda ortaya çıkan anlaşmazlığın karara bağlanması
II. Belediye meclislerinin organlık sıfatını kaybetmelerine ilişkin istemlerin karara bağlanması
III. Birden çok bölge idare mahkemesinin yargı çevresindeki idare mahkemeleri arasında çıkan yetki uyuşmazlıklarının karara bağlanması

Yukarıdakilerden hangileri Danıştay dava dairelerinin görev alanında değildir?

- A) Yalnız I B) Yalnız II C) I ve II
D) II ve III E) I, II ve III

70.

- I. İdari yargı yerleri, davanın hasım gösterilmeden veya yanlış hasım gösterilerek açılması hâlinde dava dilekçesinin tespit edilecek gerçek hasma tebliğine karar verir.
II. İdari yargı yerleri, bakmakta oldukları davalara ait her çeşit incelemeleri kendiliklerinden yaparlar.
III. İdari yargı yerleri, bakmakta oldukları davalarda bilirkişi incelemesine başvururken bilirkişi seçimini resen yaparlar.

İdari yargılama usulü hukuku kurallarıyla ilgili yukarıdaki ifadelerden hangileri tam yargı davalarında da uygulanır?

- A) Yalnız I B) Yalnız II C) I ve II
D) II ve III E) I, II ve III

Diğer sayfaya geçiniz.

71. ve 72. soruları aşağıdaki bilgilere göre cevaplayınız.

İthalat işiyle uğraşan F Şirketinin İtalya'dan ithal ettiği 5 ton çekirdek kahveye, Gümrük İdaresince el konulmuş ve adı geçen ürün bir süre Gümrük İdaresinin ambarında muhafaza edilmiş, muhafaza karşılığı tahsil edilen ardiye ücreti, şirket yetkilisinin Gümrük Kanunu uyarınca açılan ceza davasında beraat etmesi üzerine iade edilmiştir. Bununla birlikte, F Şirketi ardiye ücretinin tahsil tarihi ile iade tarihi arasında geçen süre için faiz istemiyle İdare Mahkemesinde bir tam yargı davası açmış, davalı idarenin bu davada adli yargının görevli olduğu gerekçesiyle yaptığı görev itirazı Mahkeme tarafından reddedilmiştir.

71.

- I. İdare Mahkemesinin davalı idarenin görev itirazının reddine ilişkin kararı bir ara karardır.
- II. İdare Mahkemesinin davalı idarenin görev itirazının reddine ilişkin kararına karşı özel bir itiraz yolu öngörülmiştir.
- III. İdare Mahkemesinin davalı idarenin görev itirazının reddine ilişkin kararına karşı karar düzeltme yoluna başvurulabilir.

İdare Mahkemesinin davalı idarenin görev itirazının reddi kararıyla ilgili yukarıdaki ifadelerden hangileri doğrudur?

- A) Yalnız I B) Yalnız II C) Yalnız III
D) I ve II E) I ve III

72. **Davalı idarenin, davanın adli yargıda görülmesini sağlamaya yönelik olarak çıkarabileceği uyuşmazlığın türü ve bu uyuşmazlığı kesin olarak karara bağlamakla görevli merci, aşağıdakilerin hangisinde doğru olarak verilmiştir?**

- A) Olumlu görev uyuşmazlığı – Uyuşmazlık Mahkemesi
- B) Olumsuz görev uyuşmazlığı – Yargıtay Cumhuriyet Başsavcısı
- C) Olumlu görev uyuşmazlığı – Danıştay Başsavcısı
- D) Hüküm uyuşmazlığı – Uyuşmazlık Mahkemesi
- E) Olumsuz görev uyuşmazlığı – Anayasa Mahkemesi

73. – 75. soruları aşağıdaki bilgilere göre cevaplayınız.

Ankara Üniversitesi Tıp Fakültesi mezunu olan A, 1985 yılında uzman hekim olarak D Devlet Hastanesinde çalışmaya başlamış, bir süre bu hastanede başhekimlik görevinde bulunduktan sonra 2003 yılında Sağlık Bakanlığı Müsteşar Yardımcısı olarak atanmıştır. A, bu son görevi sürdürmekte iken 23.10.2007 tarihinde yetkili makam tarafından Danıştay üyeliğine seçilmiştir.

73. **A'nın Danıştay üyeliğine seçilmesinde yetkili makam aşağıdakilerden hangisidir?**

- A) Danıştay Genel Kurulu
- B) Cumhurbaşkanı
- C) Hâkimler ve Savcılar Yüksek Kurulu
- D) Anayasa Mahkemesi
- E) Danıştay İdari İşler Kurulu

A

2009-Kaymakam Aday.

74. A'nın Danıştayın hangi dairesinde görev yapacağı aşağıdaki mercilerden hangisinin kararıyla belirlenir?

- A) Danıştay Başkanı
- B) Danıştay Genel Kurulu
- C) Hâkimler ve Savcılar Yüksek Kurulu
- D) Danıştay Başkanlık Kurulu
- E) Danıştay İdari İşler Kurulu

76. İdari Yargılama Usulü Kanunu'nun 10. maddesine göre, ilgililerin haklarında idari davaya konu olabilecek bir idari işlem veya eylemin yapılması için idari makamlara yaptıkları başvurulara 60 gün içinde kesin olmayan bir cevap verilmesi durumunda, ilgili bu cevabı isteminin reddi sayarak dava açabileceği gibi kesin cevabı da bekleyebilir. Bu takdirde dava açma süresi işlemez.

Buna göre, ilgilinin kesin cevabı bekleme süresi başvuru tarihinden itibaren en çok ne kadardır?

- A) 10 gün
- B) 30 gün
- C) 60 gün
- D) 6 ay
- E) 1 yıl

75.

- I. Birinci Daire
- II. Üçüncü Daire
- III. Onuncu Daire

A'nın yukarıdaki Danıştay dairelerinin hangilerinde görev yapması mümkündür?

- A) Yalnız I
- B) Yalnız III
- C) I ve III
- D) II ve III
- E) I, II ve III

77. Aşağıdakilerden hangisi İdari Yargılama Usulü Kanunu'nun 54. maddesinde açıkça öngörülen kararın düzeltilmesi nedenlerinden biri değildir?

- A) Kararın esasına etkisi olan iddia ve itirazların, kararda karşılanmamış olması
- B) Kararın usul ve kanuna aykırı bulunması
- C) Bir kararda birbirine aykırı hükümler bulunması
- D) Hükmün esasını etkileyen belgelerde hile ve sahtekârlığın ortaya çıkmış olması
- E) Bilirkişinin kasıtlı gerçeğe aykırı beyanda bulunduğu mahkeme kararıyla belirlenmesi

Diğer sayfaya geçiniz.

A

2009-Kaymakam Aday.

78.

- I. Danıştay ile idare ve vergi mahkemelerinde açılan tüm iptal ve tam yargı davalarında Danıştay, mahkeme ve hâkim kendiliğinden de duruşma yapılmasına karar verebilir.
- II. Temyiz ve itirazlarda duruşma yapılması için taraflardan birinin istemde bulunması yeterlidir.
- III. Duruşma talebi yargılamanın her aşamasında yapılabilir.

İdari yargıda duruşmalarla ilgili yukarıdaki ifadelerden hangileri doğrudur?

- A) Yalnız I B) Yalnız II C) Yalnız III
D) I ve II E) II ve III

79. **Aşağıdakilerden hangisi 657 sayılı Devlet Memurları Kanunu'nda düzenlenmiş olan disiplin cezalarından biri değildir?**

- A) Kınama
B) Aylıktan kesme
C) Yönetim görevinden ayırma
D) Kademe ilerlemesinin durdurulması
E) Devlet memurluğundan çıkarma

80. **Aşağıdakilerden hangisi 657 sayılı Devlet Memurları Kanunu'nun 4. maddesinde öngörölmüş olan istihdam şekillerinden biri değildir?**

- A) İşçi
B) Sözleşmeli personel
C) Geçici personel
D) Memur
E) Diğer kamu görevlisi

81.

- I. Bulunduğu kademedede en az 1 yıl çalışmış olmak
- II. O yıl içinde olumlu sicil almak
- III. En az 5 yıldır Devlet memuru olmak
- IV. Bulunduğu derecede ilerleyebileceği bir kadememin bulunması

657 sayılı Devlet Memurları Kanunu'na göre, bir memurun kademe ilerlemesinin yapılabilmesi için yukarıdaki koşullardan hangilerinin bir arada sağlanmış olması gerekir?

- A) Yalnız II B) II ve III C) I, II ve III
D) I, II ve IV E) II, III ve IV

Diğer sayfaya geçiniz.

A

2009-Kaymakam Aday.

82. İzinsiz-mazeretsiz veya kurumlarınca kabul edilen mazereti olmaksızın en az ne kadar bir süre için görevini kesintisiz terk eden memur memurluktan çekilmiş sayılır?

- A) 5 gün B) 10 gün C) 15 gün
D) 20 gün E) 25 gün

84. Aşağıdakilerden hangisi idari kolluğun görevlerinden biri değildir?

- A) Konut dokunulmazlığının sağlanması
B) Salgın hastalıkların önlenmesi
C) Her bir bireyin hastalıklardan arındırılması ve kurtarılması
D) Bireylerin toz, gürültü, duman ve pislik gibi düzensizliklerden uzak tutulması
E) Binaların yanma ve yıkılmasına karşı önlemlerin alınması

83. Aşağıdakilerden hangisi 2942 sayılı Kamulaştırma Kanunu'na göre, "Trampa Yolu ile Kamulaştırma" yoluna gidilebilmesi koşullarından biri değildir?

- A) Kamulaştırılacak malın malikinin rızası
B) Trampa yolu ile idare tarafından özel kişiye verilecek malın kamu hizmetine tahsis edilmiş bir mal olmaması
C) Trampaya konu yapılacak mal bedelleri arasındaki farkın taraflarca nakit olarak karşılanması
D) İdarenin vereceği taşınmaz malın değerinin kamulaştırma bedelinin yüzde yüz yirmisini aşmaması
E) Kamulaştırmanın "Trampa Yolu" ile yapılmasının bir zorunluluk hâlinde kaynaklanması

85. Bir kamu tüzel kişinin mülkiyetindeki malın başka bir kamu tüzel kişi tarafından elde edilmek istenmesi ve fakat malın maliki olan kamu tüzel kişinin malın devrine muvafakat etmemesi durumunda ortaya çıkan uyuşmazlık aşağıdakilerden hangisi tarafından çözülür?

- A) Başbakanlık
B) Asliye hukuk mahkemesi
C) Sulh hukuk mahkemesi
D) Danıştay 1. Dairesi
E) Danıştay İdari Dava Daireleri Kurulu

Diğer sayfaya geçiniz.

A

2009-Kaymakam Aday.

86. Birden fazla ili içine alan kamulaştırmalarda “kamu yararı kararı” alma yetkisi aşağıdakilerden hangisine aittir?

- A) Bakanlar Kurulu
- B) Başbakanlık
- C) Bayındırlık ve İskân Bakanlığı
- D) İçişleri Bakanlığı
- E) Maliye Bakanlığı

87. 3194 sayılı İmar Kanunu’na göre, belediye meclisince onaylanarak yürürlüğe giren imar planları onay tarihinden itibaren asgari ne kadar süre ile ilan edilmelidir?

- A) 1 hafta
- B) 2 hafta
- C) 1 ay
- D) 2 ay
- E) 3 ay

88.

- I. Hizmet kusuru objektif nitelikte de karşımıza çıkabilecek bir kusur türüdür.
- II. Hizmet kusuru kusurun hangi kamu görevlisi tarafından işlendiğinin mutlaka belirlendiği bir kusur türüdür.
- III. Hizmet kusuru hizmetin kurulmasındaki kusurları kapsamaz.
- IV. Hizmetin yürütülmesinde idareye atfedilebilecek kusurlar bu tip kusurlardandır.

Hizmet kusuruyla ilgili yukarıdaki ifadelerden hangileri doğrudur?

- A) I ve III
- B) I ve IV
- C) II ve III
- D) I, III ve IV
- E) II, III ve IV

89. 5393 sayılı Belediye Kanunu’nun 11. maddesine göre, “Nüfusu 2000’in altına düşen belediyeler, Danıştayın görüşü alınarak, İçişleri Bakanlığının önerisi üzerine müşterek kararname ile köye dönüştürülür.”

Buna göre, anılan maddede öngörülen köye dönüştürme işlemi aşağıdaki işlem türlerinden hangisine örnek teşkil eder?

- A) Basit işlem
- B) Kolektif işlem
- C) Karma işlem
- D) Belirleyici işlem
- E) Düzenleyici işlem

90. İtfaiye ekiplerinin ulaşmasının zaman alacağı gerekçesiyle, yeni başlayan orman yangınını kendi imkânlarıyla söndüren kişinin bu eyleminin idarenin eylemi olarak kabul edilmesi aşağıdakilerden hangisi ile açıklanabilir?

- A) Vekâlet
- B) Yetki devri
- C) Cari işlerin yürütülmesi
- D) Fiili memur
- E) Yetkilerin paralelliği

Diğer sayfaya geçiniz.

91. İdare, kamulaştırma kararı aldıktan sonra ve kamulaştırma bedelinin tespiti ve taşınmaz malın idare adına tescili için yerel asliye hukuk mahkemesine başvurmadan önce aşağıdakilerden hangisini yapmak zorundadır?

- A) Kamulaştırılacak taşınmaz malın sınırlarını ve cinsini gösterir ölçekli plan ve krokisini yaptırmak
- B) Kamulaştırılacak taşınmaz malın maliki ya da zilyedini belirlemek
- C) Kamu yararı kararını almak
- D) Satın alma usulünü denemek
- E) Kamulaştırma bedeli için yeterli ödeneği temin etmek

92.

- I. Belli istekliler arasında ihale usulü
- II. Pazarlık usulü
- III. Açık ihale usulü
- IV. Yarışma usulü

Yukarıdakilerden hangileri 4734 sayılı Kamu İhale Kanunu'nun açıkça öngördüğü ihale usullerinden biri değildir?

- A) Yalnız II
- B) Yalnız IV
- C) I ve III
- D) II ve IV
- E) II, III ve IV

93.

- I. Fonksiyon gaspı
- II. Yetki gaspı
- III. Ağır ve bariz yetki tecavüzü

Yukarıdaki sakatlık hâllerinden hangileri idari işlemi yoklukla malul kılar?

- A) Yalnız I
- B) I ve II
- C) I ve III
- D) II ve III
- E) I, II ve III

94. Genelge ile ilgili aşağıdaki ifadelerden hangisi doğrudur?

- A) Anayasa'da düzenlenmiş olan bir idari işlem türüdür.
- B) Hukuki niteliği itibarıyla bir bireysel işlemdir.
- C) Normlar hiyerarşisinde tüzük ile aynı seviyede yer alır.
- D) Normlar hiyerarşisinde yönetmeliğin altında yer alır.
- E) Normlar hiyerarşisinde tebliğ ve yönergelerin üstünde yer alır.

95. B Üniversitesi Hukuk Fakültesi Dekanı olan A aynı fakültede öğretim üyesi olan C'ye uyarma cezası vermiştir. C, A'nın bu cezayı vermesinin gerçek nedeninin aralarındaki kişisel husumet olduğunu ileri sürmektedir.

Bu durumda C'nin iddiasına göre, verilen uyarma cezasındaki hukuka aykırılık aşağıdakilerden hangisidir?

- A) Yetki saptırması
- B) Yetki tecavüzü
- C) Yetki gaspı
- D) Yetki ihlali
- E) Fonksiyon gaspı

A

2009-Kaymakam Aday.

96. İdarenin, kişilerin temel hak ve özgürlüklerine ve özellikle mülkiyet hakkına hiçbir yasal dayanağı olmaksızın yaptığı ağır müdahaleye ne ad verilir?

- A) Fiili yol
- B) Fuzuli işgal
- C) İstimval
- D) Usul saptırması
- E) Hizmet kusuru

97. Aşağıdaki kuruluşlardan hangisi Anayasa'da yer almaz?

- A) Danıştay
- B) Hazine Müsteşarlığı
- C) Diyanet İşleri Başkanlığı
- D) Yükseköğretim Kurulu
- E) Millî Güvenlik Kurulu

98.

- I. Bayındırlık ve İskân Bakanlığı
- II. Özelleştirme İdaresi Başkanlığı
- III. İl özel idaresi

Yukarıdakilerden hangileri imar planı yapmaya yetkilidir?

- A) Yalnız I
- B) I ve II
- C) I ve III
- D) II ve III
- E) I, II ve III

99. Bakanlar Kurulunun aşağıdaki görev ve yetkilerinden hangisi Anayasa'da açıkça yer almaz?

- A) Olağanüstü hâl ve sıkıyönetim ilan etmek
- B) Genelkurmay Başkanlığı için Cumhurbaşkanıya teklifte bulunmak
- C) Kanun hükmünde kararname çıkarmak
- D) Tüzük çıkarmak
- E) Yönetmelik çıkarmak

100.

- I. İlk kez 1982 Anayasası ile kurulmuştur.
- II. Oluşumunda, asker üyelerin sayısı sivil kanattan gelen üyelere göre daha fazladır.
- III. Kararları bağlayıcı nitelikte değildir.

Millî Güvenlik Kurulu ile ilgili yukarıdaki ifadelerden hangileri doğrudur?

- A) Yalnız I
- B) Yalnız II
- C) Yalnız III
- D) I ve III
- E) II ve III

Diğer sayfaya geçiniz.

A

2009-Kaymakam Aday.

101. Kaymakam ile ilgili aşağıdaki ifadelerden hangisi yanlıştır?

- A) Müşterek kararname ile atanır.
- B) İstisnai memurdur.
- C) İlçede hükûmetin temsilcisidir.
- D) Genel emir çıkarma yetkisi yoktur.
- E) İlçe sınırları içindeki genel ve özel idari kolluk teşkilatının amiridir.

103. 442 sayılı Köy Kanunu'nun 40. maddesine göre, "Köy muhtarının köylü faydasına olmayan kararlarını kaymakam bozabilir. Fakat, onun yerine kaymakam kendiliğinden karar veremez. Karar, yine köylü tarafından verilir."

Buna göre, kaymakama verilen yetki ile ilgili aşağıdaki ifadelerden hangisi doğrudur?

- A) Hiyerarşi yetkisidir.
- B) Bağlı yetkidir.
- C) Yerindelik denetimini kapsamaz.
- D) İdari vesayet denetimi niteliğinde bir yetkidir.
- E) Yetki genişliği ilkesi kapsamında kullanılan bir yetkidir.

102. Aşağıdakilerden hangisi idari kamu kurumudur?

- A) Devlet Demiryolları Genel Müdürlüğü
- B) Devlet Malzeme Ofisi
- C) Ziraat Bankası Genel Müdürlüğü
- D) Vakıflar Genel Müdürlüğü
- E) Sosyal Güvenlik Kurumu

104. Aşağıdakilerden hangisi 5018 sayılı Kamu Mali Yönetimi ve Kontrol Kanunu'nda yer alan bütçe türlerinden biri değildir?

- A) Genel bütçe
- B) Katma bütçe
- C) Özel bütçe
- D) Sosyal güvenlik kurumu bütçesi
- E) Mahallî idare bütçesi

Diğer sayfaya geçiniz.

A

2009-Kaymakam Aday.

105. Aşağıdakilerden hangisi sermayesinin tamamı bir iktisadi Devlet teşekkülüne veya kamu iktisadi kuruluşuna ait olup ona bağlı işletme veya işletmeler topluluğudur?

- A) Müessese
B) Bağılı ortaklık
C) İştirak
D) İşletme
E) Kamu ortaklığı kurulu

106. Aşağıdakilerden hangisi İçişleri Bakanlığının kararı ve Cumhurbaşkanının onayı ile yapılır?

- A) İlçe kurulması ve kaldırılması
B) İlçenin adının değiştirilmesi
C) İlçenin merkezini belirtmesi
D) İlçenin bir ilden ayrılarak başka bir ile bağlanması
E) İlçenin sınırlarının değiştirilmesi

107.

- I. Vali – belediye
II. Başbakanlık – Dış Ticaret Müsteşarlığı
III. İçişleri Bakanlığı – Emniyet Genel Müdürlüğü

Yukarıdaki kuruluşlardan hangileri arasında idari vesayet ilişkisi söz konusu olamaz?

- A) Yalnız I
B) Yalnız II
C) Yalnız III
D) I ve II
E) II ve III

108. Devlet Denetleme Kurulu ile ilgili aşağıdaki ifadelerden hangisi doğrudur?

- A) Anayasa'da düzenlenmiştir.
B) Başbakanlığa bağlıdır.
C) Kamuya yararlı dernekler denetim kapsamı dışındadır.
D) Kendiliğinden harekete geçerek inceleme ve araştırma yapar.
E) Kurul raporları bağlayıcı niteliktedir.

109. İl idare şube başkanları ile ilgili aşağıdaki ifadelerden hangisi yanlıştır?

- A) Valinin emri altındadırlar.
B) Kendi görev alanlarına giren işlerin yürütülmesinden valiye karşı sorumludurlar.
C) Kendi görev alanlarına giren konularda doğrudan karar alıp bu kararları uygulamaya koyabilirler.
D) Bakanlıkla olan yazışmalarını valilik aracılığıyla yaparlar.
E) Belirli işlerde imza devri yolu ile validen imza yetkisi alabilirler.

Diğer sayfaya geçiniz.

A

2009-Kaymakam Aday.

110. Aşağıdakilerden hangisi hiçbir hiyerarşik denetime tabi değildir?

- A) Başbakanlık Müsteşarı
- B) Vali
- C) Dekan
- D) Belediye başkanı
- E) Kaymakam

111. Aşağıdakilerden hangisi kamu iktisadi teşebbüslerinin özelliklerinden biri değildir?

- A) Sundukları hizmetten yararlananlarla yaptıkları sözleşmelerin özel hukuka tabi olması
- B) Özerk bütçeli olmaları
- C) 2886 sayılı Devlet İhale Kanunu'na tabi olmamaları
- D) Kamu tüzel kişiliğine sahip olmaları
- E) Sayıştay denetimine tabi olmaları

112. Aşağıdakilerden hangisi merkezî idarenin taşra teşkilatı içerisinde yer alır?

- A) Köy
- B) Bucak
- C) Belediye
- D) İl özel idaresi
- E) Kamu iktisadi teşebbüsü

113. 1982 Anayasası'nın 127. maddesinde düzenlenmiş olan yerel yönetimlerle ilgili aşağıdaki ifadelerden hangisi doğrudur?

- A) Bölge idaresi de bir yerel yönetim olarak öngörülmüştür.
- B) Yerel yönetimler ülkenin genel ihtiyaçlarını karşılamak için kurulurlar.
- C) Yerel yönetimler kendi aralarında Bakanlar Kurulu izni ile birlik kurabilirler.
- D) Yerel yönetimlerin karar organlarının organlık sıfatlarını kaybetmeleri ancak açılacak disiplin soruşturması ile mümkün olur.
- E) Büyük yerleşim merkezleri için yönetmelikle özel yönetim biçimleri getirilebilir.

114. Aşağıdakilerden hangisi il özel idaresinin yetkilerinden biri değildir?

- A) İl özel idaresine kanunlarla verilmiş olan yetki çerçevesinde düzenleyici işlemler yapmak
- B) Belediye sınırları içindeki umuma açık istirahat yerlerini denetlemek
- C) Hizmetlerin yürütülmesi amacıyla taşınır ve taşınmaz malları alıp satmak
- D) Borç almak ve bağış kabul etmek
- E) İl özel idaresine ait vergi, resim ve harçların tarh, tahakkuk ve tahsilini yapmak

Diğer sayfaya geçiniz.

115. 5216 sayılı Büyükşehir Belediyesi Kanunu ile büyükşehir belediyelerine ilçe ve ilk kademe belediyelerinin imar uygulamalarına ilişkin olarak tanıyan denetim yetkisi ile ilgili aşağıdaki ifadelerden hangisi doğrudur?

- A) Denetim sonucunda belirlenen eksiklik ve aykırılıkların giderilmesi için ilgili belediyeye 3 ayı geçmemek üzere süre verilir. Bu süre içinde eksiklikler ve aykırılıklar giderilmediği takdirde büyükşehir belediyesi eksiklik ve aykırılıkları gidermeye yetkilidir.
- B) Denetim sonucunda belirlenen eksiklik ve aykırılıkların giderilmesi için ilgili belediyeye 6 ayı geçmemek üzere süre verilir. Bu süre içinde eksiklikler ve aykırılıklar giderilmediği takdirde büyükşehir belediyesi eksiklik ve aykırılıkları gidermeye yetkilidir.
- C) Denetim sonucunda belirlenen eksiklik ve aykırılıkların giderilmesi için ilgili belediyeye 3 ayı geçmemek üzere süre verilir. Bu süre içinde eksiklikler ve aykırılıklar giderilmediği takdirde büyükşehir belediyesi ilgili belediye meclisinin görevden alınması için Danıştaya bildirimde bulunmaya yetkilidir.
- D) Denetim sonucunda belirlenen eksiklik ve aykırılıkların giderilmesi için ilgili belediyeye 6 ayı geçmemek üzere süre verilir. Bu süre içinde eksiklikler ve aykırılıklar giderilmediği takdirde büyükşehir belediyesi ilgili belediye meclisinin görevden alınması için Danıştaya bildirimde bulunmaya yetkilidir.
- E) Denetim sonucunda belirlenen eksiklik ve aykırılıkların giderilmesi için ilgili belediyeye 15 günü geçmemek üzere süre verilir. Bu süre içinde eksiklikler ve aykırılıklar giderilmediği takdirde büyükşehir belediyesi eksiklik ve aykırılıkları gidermeye yetkilidir.

116. Aşağıdakilerden hangisi il genel meclisinin görev ve yetkileri arasında yer almaz?

- A) Borçlanmaya karar vermek
- B) Şartlı bağışları kabul etmek
- C) Bütçe içi işletmeler ile Türk Ticaret Kanunu'na tabi ortaklıklar kurulmasına veya bu ortaklıklardan ayrılmaya, sermaye artışına ve gayrimenkul yatırım ortaklığı kurulmasına karar vermek
- D) Stratejik plan ile yatırım ve çalışma programlarını, il özel idaresi faaliyetlerini ve personelinin performans ölçütlerini görüşmek ve karara bağlamak
- E) İl özel idaresi personelini atamak

117. 5393 sayılı Belediye Kanunu'na göre, belediye sınırları içinde mahalle kurulması, kaldırılması, birleştirilmesi veya bölünmesi yolundaki belediye meclisinin kararı aşağıdakilerden hangisinin onayına tabidir?

- A) Kaymakam
- B) Vali
- C) İçişleri Bakanı
- D) Büyükşehir belediye başkanı
- E) İl genel meclisi

A

2009-Kaymakam Aday.

118. Köy muhtarını aşağıdakilerden hangisi seçer?

- A) Köy derneği
- B) Köy ihtiyar heyeti
- C) Bucak meclisi
- D) İlçe idare kurulu
- E) Kaymakam

119. 2942 sayılı Kamulaştırma Kanunu'na göre, özel kişi yararına yapılacak bir kamulaştırma işleminin önce belediye tarafından alınan kamu yararı kararı aşağıdakilerden hangisinin onamasına tabidir?

- A) Kaymakam
- B) Vali
- C) İçişleri Bakanı
- D) Büyükşehir belediye başkanı
- E) İlçe idare kurulu

120. İl genel meclisinin bütün kararları üzerinde 5302 sayılı İl Özel İdaresi Kanunu ile valiye tanınmış olan denetim yetkisi aşağıdakilerden hangisidir?

- A) Kararı iptal etmek
- B) Karara karşı İçişleri Bakanlığına itirazda bulunmak
- C) İl genel meclisi yerine resen karar vermek
- D) Kararı 7 gün içinde gerekçesiyle birlikte yeniden görüşülmek üzere il genel meclisine göndermek
- E) Kararın yürürlüğe girmesini ertelemek

121. Vali il genel meclisinin hukuka aykırı olduğunu düşündüğü kararlarına karşı kaç gün içinde idari yargıya başvurabilir?

- A) 7
- B) 10
- C) 15
- D) 45
- E) 60

122. Valinin hukuka aykırı gördüğü il encümeni kararlarını tekrar görüşülmek üzere encümenine geri göndermesi ve encümenin ilk kararında ısrar etmesi durumunda valinin başvuracağı yolla ilgili aşağıdaki ifadelerden hangisi doğrudur?

- A) 10 gün içinde İçişleri Bakanlığına başvurur.
- B) Kararın uygulanmasını durdurur ve 10 gün içinde idari yargı yerlerine başvurur.
- C) 30 gün içinde idari yargı yerlerine başvurur.
- D) Kararın uygulanmasını durdurur ve 60 gün içinde idari yargı yerlerine başvurur.
- E) 60 gün içinde idari yargı yerlerine başvurur.

Diğer sayfaya geçiniz.

A

2009-Kaymakam Aday.

123. 5393 sayılı Belediye Kanunu'na göre, belediye hizmetlerinin ciddi bir biçimde aksatılması ve bu durumun halkın sağlık, huzur ve esenliğini hayati derecede olumsuz etkilemesi hâliyle ilgili aşağıdaki ifadelerden hangisi yanlıştır?

- A) İçişleri Bakanı, hizmetlerde meydana gelecek aksamanın giderilmesini makul bir süre vererek kaymakamdan ister.
- B) İçişleri Bakanlığının talebi üzerine durum, yetkili sulh hukuk hâkimi tarafından belirlenir.
- C) Aksama giderilmediği durumda söz konusu hizmetin yerine getirilmesi ilin valisinden istenir.
- D) Vali, aksaklığın öncelikle belediyenin araç, gereç, personel ve diğer kaynaklarıyla gidermeye çalışır.
- E) Belediyenin araç, gereç, personel ve diğer kaynakları ile aksaklığın giderilmemesi durumunda İller Bankası, bir sonraki ay genel bütçe vergi gelirleri tahsilatı toplamı üzerinden belediyeye ayrılan paydan valilik emrine gönderir.

124.

- I. İl idare şube başkanları
- II. Köy ihtiyar heyeti
- III. İl özel idaresi genel sekreteri

1982 Anayasası'nın 127. maddesine göre, yukarıdakilerden hangilerinin seçimle işbaşına gelmesi zorunludur?

- A) Yalnız I
- B) Yalnız II
- C) I ve II
- D) I ve III
- E) II ve III

125. İl genel meclisinin başkanı aşağıdakilerden hangisidir?

- A) Vali
- B) Vali tarafından belirlenen bir il genel meclisi üyesi
- C) İl genel meclisi üyelerinden en yaşlı olanı
- D) İl genel meclisi üyeliğine en yüksek oyla seçilen kişi
- E) İl genel meclisi üyelerinin kendi aralarından gizli oyla seçecekleri kişi

126. Aşağıdakilerden hangisi il encümeninin görev ve yetkilerinden biri değildir?

- A) Öngörülme giderler ödeneğinin harcama yerlerini belirlemek
- B) Belediye sınırları dışındaki umuma açık yerlerin açılış ve kapanış saatlerini belirlemek
- C) Vali tarafından havale edilen konulara görüş bildirmek
- D) İl özel idaresi tarafından çıkarılacak yönetmelikleri kabul etmek
- E) Taşınmaz mal satımına, trampa edilmesine ve tahsisine ilişkin kararları uygulamak

Diğer sayfaya geçiniz.

127. Aşağıdakilerden hangisi ile bir köyün ismi değiştirilebilir?

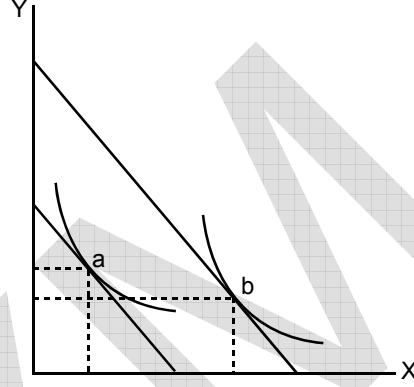
- A) İl idare kurulunun görüşü ve valinin kararı
- B) Valinin görüşü ve İçişleri Bakanlığının kararı
- C) İl idare kurulu ve il genel meclisinin görüşü ve İçişleri Bakanlığının kararı
- D) İl idare kurulu ve il genel meclisinin görüşü ve Bakanlar Kurulunun kararı
- E) İl idare kurulunun görüşü ve Bakanlar Kurulunun kararı

128. İl genel meclisi, kendisine kanunla verilen görevleri süresi içinde yapmayı ihmal eder ve bu durum il özel idaresine ait işleri aksatırsa veya il özel idaresine verilen görevlerle ilgisi olmayan siyasi konularda karar alırsa meclisin feshi aşağıdakilerin hangisiyle gerçekleştirilebilir?

- A) Valinin bildirisi ve İçişleri Bakanlığının kararı ile
- B) İçişleri Bakanlığının bildirisi ve Bakanlar Kurulunun kararı ile
- C) Valinin bildirisi ve Danıştay kararı ile
- D) İçişleri Bakanlığının bildirisi ve Danıştay kararı ile
- E) Kaymakamın bildirisi ve valinin kararı ile

129. ve 130. soruları aşağıdaki bilgilere göre cevaplayınız.

X ve Y mallarını tüketen bir tüketici başlangıçta a noktasında dengede iken gelirinde bir artış meydana gelmiş ve yeni denge noktası b olarak gerçekleşmiştir.



129. X ve Y mallarıyla ilgili aşağıdaki ifadelerden hangisi doğrudur?

- A) X düşük bir maldır.
- B) Y düşük bir maldır.
- C) Hem X hem de Y düşük mallardır.
- D) X ve Y düşük mal değildir.
- E) X ve Y'nin düşük mal olup olmadığının söylenebilmesi için fiyatları bilinmelidir.

130. X ve Y mallarına ait Engel eğrileriyle ilgili aşağıdaki ifadelerden hangisi doğrudur?

- A) X malına ait Engel eğrisi pozitif, Y malına ait Engel eğrisi negatif eğimlidir.
- B) X malına ait Engel eğrisi negatif, Y malına ait Engel eğrisi pozitif eğimlidir.
- C) Her iki mala ait Engel eğrisi de negatif eğimlidir.
- D) Her iki mala ait Engel eğrisi de pozitif eğimlidir.
- E) Verilen bilgilerle Engel eğrilerine ilişkin bir kanıya varılamaz.

Diğer sayfaya geçiniz.

A

2009-Kaymakam Aday.

131. Bir arz-talep diyagramı üzerinde üretici artığını aşağıdakilerden hangisi gösterir?

- A) Arz eğrisinin dikey eksenini kestiği nokta
- B) Denge üretim düzeyinin solunda ve arz ile talep eğrilerinin arasında kalan alan
- C) Denge üretim düzeyinin solunda ve arz eğrisiyle denge fiyat doğrusu arasında kalan alan
- D) Denge üretim düzeyinin solunda ve arz eğrisinin altında kalan alan
- E) Denge üretim düzeyinin solunda ve talep eğrisinin altında kalan alan

132. Herhangi bir piyasadaki talep fazlasını ortadan kaldırmak ve piyasanın etkinliğini bozmamak için hükümet hangi politikayı uygulamalıdır?

- A) Söz konusu mal için miktar tayinlemesine giderek fiyatı yükseltmelidir.
- B) Tüketimden alınan vergileri azaltarak fiyatların düşmesini sağlamalıdır.
- C) Firmalardan alınan vergileri azaltarak arzın artmasını sağlamalıdır.
- D) Fiyat kontrollerini benimseyerek fiyatı düşürmelidir.
- E) Piyasada ortaya çıkan fiyat artışı talep fazlasını ortadan kaldıracığından herhangi bir şey yapmaya gerek yoktur.

133. Üretimde iki girdi kullanılıyorsa ve bu girdiler arasında mükemmel tamamlayıcılık söz konusuysa eş ürün eğrileriyle ilgili aşağıdaki ifadelerden hangisi doğrudur?

- A) Negatif eğimli doğrulardır.
- B) Pozitif eğimli doğrulardır.
- C) L şeklindedirler.
- D) Yatay eksene paralel doğrulardır.
- E) Dikey eksene paralel doğrulardır.

134. Hem ürün hem de emek piyasasında fiyat alıcı konumunda olan bir firmayla ilgili aşağıdaki ifadelerden hangisi doğrudur?

- A) Kısa dönemde iktisadi kârı sıfırdır.
- B) Emeğin marjinal verimliliği sıfır olana kadar iş gücü talebinde bulunur.
- C) Emeğin marjinal verimliliği ürün fiyatına eşit olana kadar iş gücü talebinde bulunur.
- D) Emeğin marjinal ürün hasılatı ürün fiyatına eşit olana kadar iş gücü talebinde bulunur.
- E) Emeğin marjinal ürün hasılatı nominal ücrete eşit olana kadar iş gücü talebinde bulunur.

Diğer sayfaya geçiniz.

135. Aşağıdakilerden hangisi tam rekabet ve tekeller rekabet modellerinin her ikisi için de doğrudur?

- A) Firmalar farklılaştırılmış bir ürünü üretirler.
- B) Firmalar negatif eğimli bir talep eğrisine sahiptirler.
- C) Firmalar homojen bir ürünü üretirler.
- D) Uzun dönemde piyasaya giriş ve piyasadan çıkış serbestisi vardır.
- E) Piyasaya giriş ve piyasadan çıkış önündeki engeller firmaların uzun dönemde dahi pozitif kârlar elde etmelerini sağlar.

136. Tekeller bir firmanın marjinal hasılat ve toplam maliyet eğrileri aşağıdaki denklemlerle temsil edilmektedir:

$$MR = 100 - (Q/10)$$

$$TC = 0,05Q^2 + 1000$$

Buna göre, tekellerin kârını maksimize eden üretim düzeyi kaçtır?

- A) 100
- B) 150
- C) 500
- D) 1000
- E) 1500

137. 45 derece diyagramında, marjinal tüketim eğilimindeki bir değişime aşağıdakilerden hangisine neden olur?

- A) Yalnızca toplam harcama doğrusundaki kaymanın büyüklüğünü etkiler.
- B) Yalnızca çoğaltanın değerini etkiler.
- C) Yalnızca toplam harcama doğrusunun eğimini etkiler.
- D) Hem toplam harcama doğrusunun eğimini hem de çoğaltanın büyüklüğünü etkiler.
- E) Hem çoğaltanın büyüklüğünü hem de toplam harcama doğrusundaki kaymanın büyüklüğünü etkiler.

138. Aşağıdakilerden hangisi LM eğrisinin içe doğru kaymasına neden olur?

- A) Merkez bankasının açık piyasa işlemleri yoluyla halka tahvil satması
- B) Merkez bankasının reeskont oranını düşürmesi
- C) Fiyatlar genel düzeyinde bir düşüşün yaşanması
- D) Merkez bankasının zorunlu karşılık oranını düşürmesi
- E) Merkez bankasının genişletici bir para politikası uygulaması

139. İktisadi ajanların rasyonel beklentilere ve para politikası hakkında doğru bilgiye sahip olmaları durumunda, Philips eğrisiyle ilgili aşağıdaki ifadelerden hangisi doğrudur?

- A) Yatay olur.
- B) Eğimi oldukça düşük olur.
- C) Eğimi oldukça yüksek olur.
- D) Dikey olur.
- E) İstikrarsız olur.

140. Basit Keynesyen Modelde, marjinal tasarruf eğiliminin 0,4 olduğu bir durumda devlet harcamalarındaki 10 birimlik artış üretimde kaç birimlik azalmaya yol açar?

- A) 40
- B) 25
- C) 15
- D) 10
- E) 5

141. Keynesyen sistemde, beklenen fiyat düzeyinde bir artış meydana geldiğinde emek arzı, parasal ücretler, fiyat düzeyi ve gelir nasıl değişir?

Emek Arzı	Parasal ücretler	Fiyat düzeyi	Gelir
A) Artar	Artar	Azalır	Azalır
B) Artar	Azalır	Azalır	Artar
C) Azalır	Değişmez	Azalır	Azalır
D) Azalır	Azalır	Azalır	Azalır
E) Azalır	Azalır	Değişmez	Artar

142. Monetaristlerin özel sektörün dışlanması (dışlama etkisi) ve likidite tuzağına yaklaşımlarıyla ilgili aşağıdaki ifadelerden hangisi doğrudur?

- A) Likidite tuzağının önemli olduğunu belirtmişler ancak dışlama etkisi üzerinde fazla durmamışlardır.
- B) Dışlama etkisinin önemli olduğunu belirtmişler ancak likidite tuzağı üzerinde fazla durmamışlardır.
- C) Hem likidite tuzağının hem de dışlama etkisinin önemini vurgulamışlardır.
- D) Ne likidite tuzağına ne de dışlama etkisine fazla bir önem vermemişlerdir.
- E) Gerek likidite tuzağının gerekse de dışlama etkisinin ekonominin seyrine göre önemli veya önemsiz olabileceğini belirtmişlerdir.

143. Yeni Klasik Yaklaşımına göre işsizlik hangi biçimde ortaya çıkabilir?

- A) İradi işsizlik
- B) Gayri-iradi işsizlik
- C) Yapısal işsizlik
- D) Teknolojik işsizlik
- E) Mevsimsel işsizlik

A

2009-Kaymakam Aday.

144. Rasyonel Bekleyişler Teorisine göre, bireyler fiyat beklentilerini aşağıdakilerden hangisini temel alarak oluştururlar?

- A) Geçmişteki fiyat artış oranlarının ağırlıklı ortalamasını
- B) Cari yıldaki fiyatların bir yıl sonra da süreceği varsayımını
- C) Cari yıldaki fiyatların ağırlıklı ortalamasının geçmiş yıllardaki fiyatların ağırlıklı ortalamasına bölümünü
- D) Geçmiş yıllardaki fiyatların ağırlıklı ortalamasının cari yıldaki fiyatların ağırlıklı ortalamasına bölümünü
- E) Fiyatların oluşumuna ilişkin eldeki bilgilerin tümünü

146. Aşağıdakilerden hangisi Atatürk dönemi maliye politikalarının dönüm noktalarından biri değildir?

- A) İzmir İktisat Kongresi
- B) 1929 Dünya ekonomik bunalımı
- C) Aşarın kaldırılması
- D) Lozan Antlaşması
- E) Varlık vergisi

145. Aşağıdaki ülkelerden hangisi Düyun-ı Umumiye İdaresi'nde yer almamıştır?

- A) Almanya
- B) Fransa
- C) Belçika
- D) İtalya
- E) İngiltere

147. Aşağıdakilerden hangisi 5 Nisan 2004 Kararlarını 24 Ocak 1980 Kararlarından ayıran özelliklerden biridir?

- A) Ücret ve fiyatların dondurulması
- B) Dış ticaretin serbestleştirilmesi
- C) Pozitif reel faize geçilmesi
- D) Kamu iktisadi faaliyetlerinin kısıtlanması
- E) İhracatın teşviki

Diğer sayfaya geçiniz.

A

2009-Kaymakam Aday.

148. Aşağıdakilerden hangisi Türkiye’de 2008 krizi öncesi koşullarını 2001 krizi öncesi koşullarından farklılaştırmaktadır?

- A) Yüksek faizler
- B) Yüksek kamu kesimi borç yükü
- C) Yüksek özel kesim dış borç yükü
- D) Bankacılık sistemindeki yüksek açık pozisyon
- E) Uluslararası likidite bolluğu

149. 2001 yılı itibarıyla cari fiyatlarla Kişi Başına Gayri Safi Yurt İçi Hasılası en düşük il aşağıdakilerden hangisidir?

- A) Muş
- B) Yozgat
- C) Iğdır
- D) Ağrı
- E) Şırnak

150. 37 Avrupa ülkesini kapsayan “Tüketici Mal ve Hizmetleri” grubuna ilişkin 2008 yılı fiyat düzeyi endeksi sonuçlarına göre, Türkiye’de aşağıdaki mal gruplarından hangisinin fiyatı en yüksektir?

- A) Giyim
- B) Ev aletleri
- C) Haberleşme
- D) Ulaştırma hizmetleri
- E) Alkollü içkiler ve sigara

151. 2008 yılı nüfus sayım sonuçlarına göre, Türkiye’de 15-64 yaş grubunda bulunan çalışma çağındaki nüfus toplam nüfusun yüzde kaçındır?

- A) 36,9
- B) 46,9
- C) 56,9
- D) 66,9
- E) 76,9

152. Aşağıdakilerden hangisi tarımsal destekleme araçlarından biri değildir?

- A) Tavan fiyatı
- B) Doğrudan gelir desteği
- C) Fark ödemesi
- D) Kırsal kalkınma destekleri
- E) Tarım sigortası ödemeleri

Diğer sayfaya geçiniz.

153. 5237 sayılı Türk Ceza Kanunu'nun 301. maddesi, ifade özgürlüğünü orantısız sınırlandırdığı eleştirileri üzerine 5759 sayılı yasa ile değiştirilmiştir.

Buna göre, 301. maddede yapılan değişiklikle ilgili aşağıdaki ifadelerden hangisi doğrudur?

- A) Bu suçtan dolayı soruşturma yapılması, Cumhurbaşkanının iznine bağlıdır.
- B) Eleştiri amacıyla da olsa Türkiye Büyük Millet Meclisine yönelik düşünce açıklamaları suç oluşturur.
- C) Adli yargılamayı etkilemeye teşebbüs suçu da 301. madde kapsamında değerlendirilmiştir.
- D) Bu suçtan doyalı soruşturma yapılması, Adalet Bakanının iznine bağlıdır.
- E) Devletin askerî veya emniyet teşkilatına alenen aşağılama suçu 301. maddenin kapsamında değerlendirilmiştir.

154. Türkiye'de örgütlenme özgürlüğü kapsamında hâlen bazı sıkıntılar yaşanmaktadır.

Aşağıdakilerden hangisi bu alanda Türkiye'de gerçekleştirilen ilerlemeler arasında değerlendirilebilir?

- A) Sendika, Toplu İş Sözleşmesi, Grev ve Lokavt Kanunu'nun değiştirilmesi
- B) Kamu görevlilerine toplu iş sözleşmeli grev hakkının verilmesi
- C) Avrupa Sosyal Haklar Komitesine kolektif başvuru hakkının tanınması
- D) Siyasi partilerin kapatılması talebiyle Anayasa Mahkemesine başvuru yapılmaması
- E) Vakıf kurulmasına ilişkin şartları kolaylaştıran yeni Vakıflar Kanunu'nun kabulü

155. **Aşağıdakilerden hangisi Türkiye'de işkenceyle mücadele kapsamında alınan önlemlerden biri değildir?**

- A) İşkence suçunda zaman aşımı işletilmemektedir.
- B) İşkence suçunun soruşturulması Memurlar ve Diğer Kamu Görevlilerinin Yargılanması Hakkında Kanun kapsamı dışında bırakılmıştır, izne tabi değildir.
- C) İşkence suçuna verilen cezalar ağırlaştırılmıştır.
- D) Gözaltına alınan, gözaltındayken herhangi bir nedenle yeri değiştirilen, gözaltı süresi uzatılan, serbest bırakılan veya adli mercilere sevk edilen herkesin sağlık kontrolünden geçirilmesi zorunlu hâle getirilmiştir.
- E) Gözaltı süreleri kısaltılarak, Avrupa İnsan Hakları Mahkemesi içtihatlarına uyumlu hâle getirilmiştir.

156. **İnsan hakları il kurulları ile ilgili aşağıdaki ifadelerden hangisi doğrudur?**

- A) İnsan hakları il kurullarının kararları, tüm kamu kurum ve kuruluşlarını bağlar.
- B) İnsan hakları il kurullarında, kamu görevlileri görev almaz.
- C) İnsan hakları il kurullarının gündemi, vali tarafından hazırlanır.
- D) İnsan hakları il kurullarına yapılan başvurular Avrupa İnsan Hakları Mahkemesi tarafından etkili iç hukuk yolu olarak kabul edilmektedir.
- E) Her insan hakları il kurulunun ayrı bütçesi vardır.

A

2009-Kaymakam Aday.

157. Bilgi edinme hakkı ile ilgili aşağıdaki ifadelerden hangisi yanlıştır?

- A) Kurum ve kuruluşlar, ayrı veya özel bir çalışma, araştırma, inceleme ya da analiz neticesinde oluşturulabilecek türden bir bilgi veya belge için yapılacak başvurulara olumsuz cevap verebilirler.
- B) Bilgi Edinme Değerlendirme Kuruluna itiraz, başvuru sahibinin idari yargıya başvurma süresini durdurur.
- C) Bilgi Edinme Değerlendirme Kurulu tüzel kişiliği olan özerk bir kuruluştur.
- D) Yargı denetimi dışında kalan idari işlemlerden kişinin çalışma hayatını ve mesleki onurunu etkileyecek nitelikte olanlar, bilgi edinme hakkının kapsamına dahildir.
- E) Açıklanması hâlinde Devletin emniyetine, dış ilişkilerine, millî savunmasına ve millî güvenliğine açıkça zarar verecek ve niteliği itibarıyla Devlet sırrı olan gizlilik dereceli bilgi veya belgeler, bilgi edinme hakkı kapsamı dışındadır.

158. Anayasa'nın 90. maddesi uyarınca temel haklar ve özgürlüklere ilişkin uluslararası antlaşmalarla ilgili aşağıdaki ifadelerden hangisi yanlıştır?

- A) Temel haklar ve özgürlüklere ilişkin uluslararası antlaşmalarla kanunlar arasında uyumsuzluk çıktığında uluslararası antlaşma hükümleri esas alınır.
- B) Uluslararası antlaşma hükümlerinin Anayasa'ya aykırılığı iddiası ile Anayasa Mahkemesine başvurulamaz.
- C) Anayasa'nın 90. maddesi sadece uluslararası antlaşmalarla ilişkindir, uluslararası hukukun diğer kaynaklarıyla iç hukuk kurallarının uyumsuzluklarını düzenlemez.
- D) Temel haklar ve özgürlüklere ilişkin uluslararası antlaşmalarla Anayasa arasında uyumsuzluk çıktığında uluslararası antlaşma hükümleri esas alınır.
- E) Anayasa Mahkemesi'nin, kanunların uluslararası antlaşmalarla uygunluğunu denetleme görevi yoktur.

159. Türkiye, AB'ye üyelik sürecinde çok sayıda Birleşmiş Milletler Antlaşmasına taraf olmuştur.

Aşağıdaki sözleşmelerden hangisi Türkiye'nin taraf olduğu antlaşmalardan biri değildir?

- A) Uluslararası Ceza Mahkemesi Statüsü
- B) Medeni ve Siyasi Haklara İlişkin Uluslararası Sözleşme
- C) İnsan Hakları Komitesine bireysel başvuruyu mümkün kılan Medeni ve Siyasi Haklara İlişkin Uluslararası Sözleşmeye Ek İhtiyari Protokol
- D) Ekonomik, Sosyal ve Kültürel Haklara İlişkin Uluslararası Sözleşme
- E) Ölüm Cezasının Kaldırılmasına İlişkin Medeni ve Siyasi Haklara İlişkin Uluslararası Sözleşmeye Ek 2 Nolu Protokol

160. Avrupa İnsan Hakları Mahkemesi (AİHM) kararlarının uygulanmasıyla ilgili olarak aşağıdaki ifadelerden hangisi doğrudur?

- A) AİHM, Avrupa İnsan Hakları Sözleşmesi'ne aykırı bulduğu yasaları iptal eder.
- B) AİHM kararları Türk hukukunda yargılamanın iadesi sebebi olarak kabul edilmiştir.
- C) AİHM kararlarının yerine getirilip getirilmediğini (icrasını) AİHM denetler.
- D) AİHM kararlarının nasıl yerine getirileceği konusunda devletlerin hiçbir takdir yetkisi yoktur.
- E) AİHM kararlarını yerine getirmek için başvurucuya tazminat ödenmesi yeterlidir.

TEST BİTTİ.

CEVAPLARINIZI KONTROL EDİNİZ.

SINAVDA UYULACAK KURALLAR

1. Adayların cep telefonu, çağrı cihazı, telsiz, fotoğraf makinesi, cep bilgisayarı, saat fonksiyonu dışında fonksiyonu olan saat, hesap makinesi, sözlük, kitap, defter, müsvedde kâğıdı, pergel, açı ölçer, cetvel ve benzeri her türlü araç gereçle sınava girmesi kesinlikle yasaktır. Bu araçlarla sınava girmiş adaylar mutlaka Salon Sınav Tutanağına yazılacak, bu adayların sınavı geçersiz sayılacaktır.

2. Bu sınavda verilen toplam cevaplama süresi **180 dakikadır (3 saat)**. Sınavın **ilk 90 ve son 15** dakikası içinde hiçbir aday dışarı çıkarılmayacaktır. Cevaplamayı süre bitmeden tamamlarsanız, cevap kâğıdınızı ve soru kitapçığınızı salon görevlilerine teslim ederek salonu terk edebilirsiniz. Sınav süresinin bittiği ilan edilip cevap kâğıtları ve soru kitapçıkları salon görevlileri tarafından toplanıncaya kadar yerlerinizde kalınır.

3. Sınav evrakını teslim ederek salonu terk eden aday, her ne sebeple olursa olsun tekrar sınava alınmayacaktır.

4. Sınav süresince görevlilerle konuşmak ve soru sormak yasaktır. Aynı şekilde görevlilerin de adaylarla yakından ve alçak sesle konuşmaları; ayrıca, adayların birbirinden kalem, silgi vb. şeyleri istemeleri kesinlikle yasaktır.

5. Sınav sırasında kopya çeken, çekmeye girişen, kopya veren, kopya çekilmesine yardım edenlerin kimlikleri, Salon Sınav Tutanağına yazılacak ve bu adayların sınavları geçersiz sayılacaktır. Görevliler kopya çekmeye veya vermeye kalkışanları uyarmak zorunda değildir, sorumluluk size aittir.

Adayların test sorularına verdikleri cevapların dağılımları bilgi işlem yöntemleriyle incelenecek; bu incelemelerden elde edilen bulgular bireysel veya toplu olarak kopya girişiminde bulunulduğunu gösterirse, kopya eylemine katılan adayların cevaplarının bir kısmı veya tamamı geçersiz sayılacaktır. Cevap kâğıdınızı başkaları tarafından görülmeyecek şekilde tutmanız gerekmektedir. Bu durum sizin için son derece önemlidir.

ÖSYM Temsilcisi bir salondaki sınavın, kurallara uygun biçimde yapılmadığını, toplu kopya girişiminde bulunulduğunu raporunda bildirdiği takdirde, ÖSYM takdir hakkını kullanarak bu salonda sınava giren adayların tümünün sınavını geçersiz sayabilir.

6. Adaylar, görevlilerin her türlü uyarılarına uymak zorundadır. Görevliler, gerektiğinde oturduğunuz yerleri de değiştirebilir. Sınavınızın geçerli sayılması, her şeyden önce sınav kurallarına uymanıza bağlıdır.

Kurallara aykırı davranışta bulunanların ve yapılacak uyarılara uymayanların kimlikleri tutanağa yazılacak ve sınavları geçersiz sayılacaktır.

7. Cevap kâğıdında doldurmanız gereken alanlar bulunmaktadır. Bu alanları eksiksiz doldurunuz. Cevap kâğıdına yazılacak her türlü yazıda ve yapılacak bütün işaretlemelerde kurşun kalem kullanılacaktır. Tükenmez kalem ve dolma kalem kesinlikle kullanılmayacaktır.

Cevapların cevap kâğıdına işaretlenmiş olması gerekir. Soru kitapçığına işaretlenen cevaplar geçerli değildir.

8. Soru kitapçığınızı alır almaz, sayfaların eksik olup olmadığını, kitapçıkta basım hatalarının bulunup bulunmadığını kontrol ediniz. Soru kitapçığının sayfası eksik veya basımı hatalı ise değiştirilmesi için derhâl Salon Başkanına başvurunuz.

Soru kitapçığında her sayfanın tepesinde basılı bulunan soru kitapçığı türünün, kitapçığın ön kapağında basılı soru kitapçığı türüyle aynı olup olmadığını kontrol ediniz. Farklı olması durumunda Salon Başkanından yeni bir soru kitapçığı isteyiniz. Soru kitapçığının türünün değişik olduğunu daha sonra fark ederseniz, size o zamana kadar cevaplama yaptığınız türden, hatasız bir soru kitapçığı verilmesi için Salon Başkanına başvurunuz.

Cevap kâğıdınızda, size verilen soru kitapçığının türünü "Soru Kitapçığı Türü" alanında ilgili yuvarlağı doldurarak belirtiniz. Cevap kâğıdınızda işaretlediğiniz Soru Kitapçığı Türü salon görevlileri tarafından sınav öncesi kontrol edilerek paraflanacaktır. Sizin işaretlediğiniz ve salon görevlilerinin parafladıkları kitapçık türü arasında fark olması hâlinde salon görevlilerinin parafladıkları kitapçık türü dikkate alınacaktır.

9. Cevaplamaya geçmeden önce size verilecek soru kitapçığının üzerine adınızı, soyadınızı, T.C. Kimlik Numaranızı ve bu salonun Salon Numarasını yazınız. Sınav sonunda soru kitapçıkları toplanacak ve ÖSYM'de tek tek incelenecektir. Soru kitapçığının bir sayfası bile eksik çıkarsa sınavınız geçersiz sayılacaktır.

10. Soru kitapçığının sayfalarındaki boş yerleri müsvedde için kullanabilirsiniz.

11. Sınav süresince, görevliler dahil, salonda kimse sigara, pipo, puro vb. şeyleri içmeyecektir.

12. Soruları ve bu sorulara verdiğiniz cevapları ayrı bir kâğıda yazıp bu kâğıdı dışarı çıkarmanız kesinlikle yasaktır.

13. Sınav salonundan ayrılmadan önce, soru kitapçığınızı cevap kâğıdınızı ve Sınava Giriş ve Kimlik Belgenizi salon görevlilerine teslim etmeyi unutmayınız.

14. Sınav sonuçları 30 gün içinde T.C. İçişleri Bakanlığına gönderilecek, ayrıca adresinize de postalanacaktır.

T.C. İÇİŞLERİ BAKANLIĞI KAYMAKAM ADAYLIĞI GİRİŞ SINAVI

27 EYLÜL 2009

ALAN BİLGİSİ TESTİ

A KİTAPÇIĞI

- | | | | |
|-----------|-------|--------|------------|
| 1. D | 41. D | 81. D | 121. E |
| 2. A | 42. C | 82. B | 122. B |
| 3. C | 43. C | 83. E | 123. A |
| 4. E | 44. D | 84. C | 124. B |
| 5. B | 45. E | 85. D | 125. E |
| 6. A | 46. A | 86. A | 126. D |
| 7. C | 47. C | 87. C | 127. C |
| 8. E | 48. B | 88. B | 128. D |
| 9. B | 49. C | 89. C | 129. B |
| 10. D | 50. B | 90. D | 130. A |
| 11. İPTAL | 51. E | 91. D | 131. C |
| 12. A | 52. D | 92. B | 132. E |
| 13. E | 53. A | 93. E | 133. C |
| 14. D | 54. A | 94. D | 134. E |
| 15. A | 55. C | 95. A | 135. D |
| 16. B | 56. D | 96. A | 136. C |
| 17. A | 57. A | 97. B | 137. D |
| 18. C | 58. B | 98. E | 138. A |
| 19. D | 59. C | 99. E | 139. D |
| 20. C | 60. D | 100. C | 140. İPTAL |
| 21. B | 61. A | 101. B | 141. C |
| 22. E | 62. D | 102. D | 142. B |
| 23. A | 63. C | 103. D | 143. A |
| 24. D | 64. E | 104. B | 144. E |
| 25. B | 65. B | 105. A | 145. C |
| 26. E | 66. B | 106. E | 146. E |
| 27. D | 67. C | 107. E | 147. İPTAL |
| 28. A | 68. B | 108. A | 148. C |
| 29. C | 69. A | 109. C | 149. D |
| 30. E | 70. E | 110. D | 150. B |
| 31. A | 71. A | 111. E | 151. D |
| 32. B | 72. A | 112. B | 152. A |
| 33. D | 73. B | 113. C | 153. D |
| 34. A | 74. D | 114. B | 154. E |
| 35. C | 75. A | 115. A | 155. A |
| 36. A | 76. D | 116. E | 156. C |
| 37. D | 77. E | 117. B | 157. C |
| 38. C | 78. A | 118. A | 158. D |
| 39. E | 79. C | 119. B | 159. A |
| 40. E | 80. E | 120. D | 160. B |