

**TÜRKİYE VE ORTA DOĞU AMME İDARESİ ENSTİTÜSÜ
KAMU YÖNETİMİ ALANINDA YÜKSEK LİSANS
PROGRAMINA GİRİŞ SINAVI**

**GENEL YETENEK VE GENEL KÜLTÜR TESTİ
ALAN BİLGİSİ TESTİ**

8 Mayıs 2010

A

ADI :
SOYADI :
T.C. KİMLİK NUMARASI :
SALON NUMARASI :

GENEL AÇIKLAMA

1. Bu kitapçıkta Genel Yetenek ve Genel Kültür Testi ile Alan Bilgisi Testi bulunmaktadır. Bu iki test için verilen toplam cevaplama süresi **150 dakikadır (2,5 saat)**.
Bu testlerin başladıkları sayfalar şöyledir:

Genel Yetenek ve Genel Kültür Testi	1
Alan Bilgisi Testi	15
2. Bu sınavda A ve B olmak üzere iki tür soru kitapçığı vardır.
3. Bu soru kitapçığının türü **A**'dır. Bunu cevap kâğıdınızdaki ilgili alana kodlayınız.
Bu kodlamayı cevap kâğıdınıza yapmadığınız veya yanlış yaptığınız takdirde sınavınızın değerlendirilmesi mümkün değildir.
4. Cevaplamaya istediğiniz sorudan başlayabilirsiniz.
5. Test kitapçığındaki her sorunun yalnızca bir doğru cevabı vardır. Bir soru için birden çok cevap yeri işaretlenmişse o soru yanlış cevaplanmış sayılacaktır.
6. Değiştirmek istediğiniz bir cevabı, yumuşak bir silgiyle, cevap kâğıdını örselemeden, temizce siliniz ve yeni cevabınızı işaretlemeyi unutmayınız.
7. Cevap kâğıdınızı buruşturmayınız, katlamayınız ve üzerine gereksiz hiçbir işaret koymayınız.
8. Bu sınavın değerlendirilmesi doğru cevap sayısı üzerinden yapılacak, yanlış cevaplar dikkate alınmayacaktır. Bu nedenle, her soruda size en doğru görünen cevabı işaretleyerek cevapsız soru bırakmamanız yararınıza olabilir.
9. Sınavda uyulacak diğer kurallar bu kitapçığın arka kapağında belirtilmiştir.

Bu testlerin her hakkı saklıdır. Hangi amaçla olursa olsun, testlerin tamamının veya bir kısmının Merkezimizin yazılı izni olmadan kopya edilmesi, fotoğrafının çekilmesi, herhangi bir yolla çoğaltılması, yayımlanması ya da kullanılması yasaktır. Bu yasağa uymayanlar gerekli cezai sorumluluğu ve testlerin hazırlanmasındaki mali külfeti peşinen kabullenmiş sayılır.

GENEL YETENEK VE GENEL KÜLTÜR TESTİ

2010 - TODAİE

1. Halkımız, günlük konuşmalarında deyimlere geniş yer verir. Söz gelimi içten sevmek, tüm sevgisini vermek anlamında gönül bağlamak; birini kendine âşık etme durumuna gönlünü avlamak der. Birine, temiz ve derin duygu içinde bir iyilik yapmayı gönlünden kopmak; isteyip de elde edemediği şeye karşı isteğinin sürmesini gönlü kalmak sözleriyle karşılar. Bir kimse- nin gücenkliğini, uygun davranışlarla gidermeye çalışmanın karşılığı olarak da gönül vermek deyimini kullanır.

Bu parçadaki numaralanmış deyimlerden hangisinin, kendinden önce verilen açıklaması yanlıştır?

- A) I. B) II. C) III. D) IV. E) V.

2. Bu sürükleyici yapıtın, rahat okunan bir biçemi var. Okur, kahramanların serüvenleri arasında bağlantı kurmaya çalışırken olayların gelişiminden yazarın, yapıtta nerede durduğunu anlayabiliyor.

Bu parçadaki altı çizili sözle anlatılmak istenen aşağıdakilerden hangisidir?

- A) Konuya yaklaşımını
B) Tarafsız olduğunu
C) Diğer yazarlar arasındaki yerini
D) Yaşamıyla ilgili bilgileri
E) Yaratma gücünü

3. Bugün yazılmakta olan şiirden memnun olan yok denecek kadar az. Yeni bir şiir ortaya koymak için didi- nip duranlar olduğu gibi İkinci Yeni'nin tavan arasını karıştırıp duran şairler de var. O zor soru ise hâlâ du- ruyor yerli yerinde: Nasıl bir şiir yazılmalı?

Bu parçada geçen "İkinci Yeni'nin tavan arasını ka- rıştırıp durmak" sözüyle anlatılmak istenen aşağı- dakilerden hangisidir?

- A) Eskimiş bir şiir anlayışının ilgi göreceğini sanmak
B) İkinci Yeni'nin terk ettiği şiir anlayışının etkisin- den kendini kurtaramamak
C) İkinci Yeni'nin getirdiği ilkelerin benimsenmeme- sinden rahatsızlık duymak
D) Kendine özgü bir şiir anlayışı geliştirebilmek için çaba göstermek
E) Taklit edilerek öğrenileceğini düşünerek şiiri hafife almak

4. (I) Hâlâ düşünüyorum orayı neden bu kadar sevdiğimi. (II) Bence bu bölge keşfedilmemiş bir mücevher. (III) Burada yemekler tahmin edemeyeceğiniz kadar lezzetli ve ucuz. (IV) Zengin tarihsel ve kültürel miras kendini her yerde gösteriyor. (V) Çirkin yapılaşma hiç yok, doğa çok güzel. (VI) Ama üzülmekle belirteyim, iklimi konusunda kesin bir şey söyleyemem. (VII) Çünkü burası yağışlı bir bölge.

Bu parçadaki numaralanmış cümlelerin hangisinin- de nesnellik söz konusudur?

- A) III. B) IV. C) V. D) VI. E) VII.

Diğer sayfaya geçiniz.

5. Ünlü bir fotoğrafçı şöyle diyor: (I) “Dünyanın her yerinde geçerli bir dil olan fotoğraf, ulusları ve kültürleri bir araya getirerek insanları birbirine yakınlaştırır.” (II) Fotoğrafın büyümesine kapılmak, o yolda ilerlemek yalnızca fotoğraf sanatçılarına özgü bir tutum değildir. (III) Mesleği, statüsü, cinsiyeti ve dili ne olursa olsun herkes bu büyüye kapılabilir. (IV) Geçen ay düzenlenen fotoğraf yarışması, bu durumu tüm açıklığıyla gösterdi. (V) Yarışma, fotoğrafçılığın daha çok sevilmesine ve gelişmesine katkıda bulunmak için düzenlenmişti.

Fotoğraf ve fotoğrafçılığı konu alan bu parçadaki numaralanmış cümlelerle ilgili olarak aşağıda verilenlerden hangisi yanlıştır?

- A) I. cümlede, etki gücünden söz ediliyor.
B) II. cümlede, yaygınlığıyla ilgili bilgi veriliyor.
C) III. cümlede, önceki cümleye ilişkin ek görüş belirtiliyor.
D) IV. cümlede, sevindirici bir durum ortaya konuyor.
E) V. cümlede, amaç belirtiliyor.

6. (I) Genç edebiyatçıların eski kuşakları okuduğunu düşünmüyorum. (II) Ya da çok azı bunları okuyor. (III) Bu durumdaki birçok yazar, ortaya koyduğu ürünle bir ilki gerçekleştirdiğini sanırken aslında bakıyorsunuz yüz elli yıl önce bir edebiyatçı o tür bir eser kaleme almış. (IV) Örneğin günümüzde postmodern olarak adlandırılan anlatım tekniklerinin hepsini geçmişte Ahmet Mithat Efendi kullanmış. (V) Ne yazık ki edebiyat tarihimiz, bu denli başarılı bir yazarı, ortalama bir yazar olarak değerlendirmiş.

Bu parçadaki numaralanmış cümlelerle ilgili olarak aşağıda verilenlerden hangisi yanlıştır?

- A) I. cümlede, bir konuda kişisel görüş ortaya konuyor.
B) II. cümlede, önceki cümlede belirtilen görüş sınırlandırılmaya çalışılıyor.
C) III. cümlede, bir yanılgıdan söz ediliyor.
D) IV. cümlede, bir sanatçının çağdaşlarından farkı ortaya konuyor.
E) V. cümlede, üzüntü duyulan bir durum belirtiliyor.

7. (I) Burası küçük bir balıkçı kasabası gibi görünse de benzerlerinden daha canlıdır. (II) Ekonomik gücünün en önemli bölümünü tekne yapımı ve balıkçılık oluşturur. (III) Balık çeşitleri açısından oldukça zengindir. (IV) Ayrıca, arkeolojik dokusu korunabilmiş ender yerleşim yerlerinden biridir. (V) Tarih boyunca birçok uygarlığın merkezi olmuştur.

Bir turistik yörenin anlatıldığı bu parçadaki numaralanmış cümlelerle ilgili olarak aşağıda verilenlerden hangisi yanlıştır?

- A) I. cümlede, karşılaştırma yapılmıştır.
B) II. cümlede, gelirlerinin büyük bir kısmını nereden elde ettikleri belirtilmiştir.
C) III. cümlede, turistlere çekici gelen yönü üzerinde durulmuştur.
D) IV. cümlede, benzerlerinde az bulunan bir özelliği açıklanmıştır.
E) V. cümlede, geçmişiyile ilgili bilgi verilmiştir.

8. Yazdığı mektupların hiçbiri birkaç sayfadan az değil.
I II

Ayrıca bunlar, edebiyat yapıtı olsun diye yazılmadığı

hâlde gerçek edebî tađlar taşıyor. İçlerinde yaşamına
III

ilişkin, yalnızca eğlendirici değil, ilginç bilgiler de var.
IV

Umarım bir gün bütün mektupları yayımlanır.
V

Yukarıdaki altı çizili sözlerden hangisinin yazımı yanlıştır?

- A) I. B) II. C) III. D) IV. E) V.

Diđer sayfaya geçiniz.

9. Aşağıdaki cümlelerin hangisindeki iki nokta (:) yerinde kullanılmamıştır?

- A) İlgili yasaya göre: çocuğunu okula göndermeyen veliler hakkında yasal işlem yapılmaktadır.
- B) İnsanoğlu düşünceyi, duyguyu, yaşantıyı ve düşümleri yazıya dökerken iki ana biçim kullanmıştır: şiir ve düz yazı.
- C) "Görevli personel dışında girilmesi yasaktır." cümlesinin anlatımı bozuktur. Bu cümle şöyle yazılmalıydı: "Görevlilerden başkası giremez."
- D) İstanbul deyince Bedri Rahmi Eyüboğlu'nun şu dizelerini hatırlarım: "İstanbul deyince aklıma martı gelir / Yarısı gümüş, yarısı köpük / Yarısı balık, yarısı kuş"
- E) Özgün biçimleriyle yazılan yabancı özel adlara gelen ekler kesme işaretiyle ayrılır: Liverpool'un (Livrul'un), Camus'nün (Kamü'nün), Goriot Baba'nın (Goryo Baba'nın)...

10. Bu programda, sadece Anadolu'dan seçilmiş güzel kareler yer almıyor, Anadolu'da yetişip kendini dünya- ya ispat etmiş, tanınmış sanatçıların çalışmaları da tanıtılıyor.

Bu cümledeki numaralanmış sözlerden hangisi atılırsa cümlelerin anlamında bir daralma ya da bozulma olmaz?

- A) I. B) II. C) III. D) IV. E) V.

11. Aşağıdaki cümlelerin hangisinde bir anlatım bozukluğu vardır?

- A) Onunla ilk kez bir toplantıda tanıştım.
- B) Bu kaynağın suyunun çok soğuk olduğu biliniyor.
- C) Gördüğümüz yerler arasında en ilginç olanı burası.
- D) Alınan kararların, çalışanları mutlu etmesi bekleniyor.
- E) Serginin açılış tarihi değiştirilmiş.

12. ---- Eski edebiyatın dokusundan çağdaş edebiyatın öz suyuna öyle bir geçiş vardır ki bunu sezmek özel bir yetenek gerektirir. Belli bir edebiyat ortamında doyunluğa varmadan bu geçiş sağlanamaz.

Bu parçada boş bırakılan yere düşüncenin akışına göre aşağıdakilerden hangisi getirilmelidir?

- A) Ortaya konan her yapıtın kendinden sonrakilere örnek olması gerekir mi?
- B) Yıllar önce ortaya konmuş yapıtların özelliklerini bilmeden günümüzdeki yapıtları nasıl değerlendirebiliriz?
- C) Bir yapıt üzerinde ayrıntılı bir çalışma yapmadan onun önemini kanıtlamaya çalışmak ne ölçüde doğrudur?
- D) Sanat yapıtları, kuşaklar arasındaki görüş farklılıklarını görmemizi sağlayan ürünler değil midir?
- E) Yazıldığı dönemin özellikleri her yapıta ne ölçüde yansır?

Diğer sayfaya geçiniz.

13. Öğretmenliğe başladığımda öğrencilere müzik dinle-
tebilmenin çok zor olduğunu gördüm. Dikkatlerini top-
layabilmek için hikâyeler yaratmam gerekiyordu. O sı-
rada piyanist ve müzik öğretmeni olan arkadaşım-
la müziği ve hikâyeleri birleştirebileceğimizi fark ettik.
Ancak, klasik müzikle ilgili bir kitap dizisi ilgi görür
müydü? Çok riskli bir işti. Bu konuların içinde olan
başka bir arkadaşım bizi destekledi ve böylece pro-
jeyi hayata geçirdik.

**Bu sözleri söyleyen öğretmenin yapmak istediği
aşağıdakilerden hangisidir?**

- A) İş yaşamında deneyimin ne kadar önemli oldu-
ğunu belirtme
B) Karşılaşılan güçlükleri aşmanın kolay yollarını
gösterme
C) Müziğin insanlar için önemini ortaya çıkarma
D) Dayanışmanın sağlayabileceği kolaylıkları vurgu-
lama
E) Müziğe ilgi çekebilmek için kitabı araç olarak kul-
lanma

14. On beş yıldır her cumartesi sahaf dediğimiz eski kitap
satan dükkânları dolaşılıyor. Bir hafta İstanbul'un Ana-
dolu yakasındakileri, öbür hafta Avrupa yakasındaki-
leri... Kimi zaman da tüm hafta sonunu Ankara, İzmir,
Bursa gibi farklı illerdeki sahafalara ya da Paris, Frank-
furt gibi, yurt dışındaki kitap fuarlarına ayırıyor. Bu
geziler sırasında onu en çok mutlu eden ise az da ol-
sa kişiler arasındaki bağların varlığını sürdürüyor ol-
ması. Son zamanlarda *İnternetin* yaygınlaşmasıyla
insanlar artık bilgisayar başında kitap arar oldu. Oysa
sahafalara gide gele insanlar birbirini daha iyi tanır,
dost olur. Bu arada, siz merak ettiğiniz konuyu söy-
lerken sahaf da "Tam size göre bir kitap var." diyerek
önünüze bir kitap koyar.

**Bu parçanın yazarına göre aşağıdakilerden han-
gisi sahafalara gitmenin olumlu bir sonucudur?**

- A) Kentin değişik bölgelerini tanıma olanağı bulma
B) *İnternetin* yetersiz kalması durumunda insanlar
için bir seçenek oluşturma
C) Kitapla ilgili etkinlikleri takip edebilme
D) İnsan ilişkilerinin sıcaklığını koruma
E) Ne tür kitapların nerede bulunabileceğini öğ-
renme

15. Masal yazarken çocuklaşırsınız. İşin en güzel tarafı
da bu zaten. Siz farkına bile varmadan sözcüklerin,
cümlelerin arasından anılarınız usulca sızar bugünü-
nüz. Birden kendinizi, geçmişinizi hatırlarsınız. İnsan-
nın kendini hatırlaması tuhaf bir şey, kolay da değil.
Çünkü affetmeniz gereken birçok yanlış, hesaplaş-
manız gereken birçok duyguyla karşılaşırsınız.

**Bu parçada, masal yazmanın yazar üzerindeki et-
kileri arasında aşağıdakilerden hangisine yer ve-
rilmemiştir?**

- A) Kendini yaşamının ilk yıllarındaymış gibi hisset-
mek
B) Eskiden yaşadıklarıyla ilgili küçük ipuçları yaka-
lamak
C) Yaşanılardan bugün için dersler çıkarmak
D) Yapılmış hatalara hoşgörülle bakmak gerektiğini
fark etmek
E) Geçmişte hissedilenleri anımsayıp onları kendi
içinde tartışarak bir sonuca varmak

16. Ben resim yapmanın öğrenilen bir şey olduğu görü-
şündeyim. Tamam, yetenek de çok önemli ama eğer
siz yeterince zaman ayırır ve sabır gösterirseniz eliniz
her şeyi öğrenir. Üstelik daha önce çizim dersi alma-
mış olanların şöyle bir avantajları da var: Anlatılan
teknikleri olduğu gibi kavryorlar. Fırça tutuşları, boya-
yı kullanma şekilleri önceden öğrendiklerine kaymı-
yor. Kurs için bir yaş sınırı da yok. On sekiz yaşını
geçmiş olmak yeterli.

**Bu parçada resim yapmayla ilgili olarak aşağıda-
kilerin hangisine değnilmemiştir?**

- A) Hiç bilmeyenlerin, öğretilenleri aynen kavradığı-
na
B) Üzerinde ısrarla çalışılması gerektiğine
C) Yalnızca doğuştan gelen bir yetenek olmadığına
D) Önceden bilgi sahibi olmanın kişiye kolaylık sağ-
lamadığına
E) Öğrenilenlerin kalıcı bilgiler olmadığına

Diğer sayfaya geçiniz.

17. Cahit Sıtkı Tarancı, şiirin yanı sıra deneme, mektup, makale ve öykü türlerinde de yazdı. Çoğu kez birinci kişili, zaman zaman da üçüncü kişili anlatıma başvuruyordu öykülerinde. Hemen hemen hepsinde aynı keskin ve sevecen bakışı, aynı yalın ve sağlam cümleleri, aynı şiirsel imgeleri buluyorduk. Gerçek bir anlatı yazarı, gerçek bir düz yazı ustası karşısında olduğumuzu düşünüyorduk.

Bu parçada, sözü edilen sanatçının dil özellikleri arasında aşağıdakilerden hangisine ver verilmiştir?

- A) Başka sanatçılara benzememe
- B) Kolay anlaşılır olma
- C) Değişik kişilerin ağzından anlatma
- D) Güçlü bir cümle yapısına sahip olma
- E) Tutarlı bir yol izleme

18. Dil bilen herkesin çeviri yapabileceğini düşünenler hâlâ var. Ama aslında bu iş o kadar da kolay değil. Öncelikle bir çevirmenin, hem kendi diline hem de çevireceği dile hâkim olması gerekir. Bu dilin kültürünü, yazarın düşünce yapısını, dil oyunlarını tanımalı, çevireceği kitapla ilgili her türlü araştırmayı yapmalıdır. Sözlükte bulunduğu sözcüğün ilk anlamını çevirisine oturtmamalı, bu konuda kuşkucu ve araştırmacı olmalıdır. Metnin aslına bağlı kalmalı ama yavanlıktan uzak durmalıdır. Sonunda da bitirdiği çeviriyi birkaç kez yeniden okumalıdır.

Bu parçada bir çevirmenden beklenenler arasında aşağıdakilerden hangisi yoktur?

- A) Anlatılmak isteneni değiştirmeden yansıtmak
- B) Bildiği dil sayısını artırmaya çalışmak
- C) Yazarın kullandığı dilin tadını koruyabilmek
- D) Her iki dili çok iyi derecede bilmek
- E) Çevirecek yapıyla ilgili kapsamlı bilgi edinmek

19. Yıllarını kitap okuma alışkanlığı kazandırmaya adanmış olan yazar, bu sorunun çözümünde, sivil toplum kuruluşlarının, yerel yönetimlerin, yayineverilerinin vb. herkesin önemli sorumlulukları olduğunu düşünüyor. Bu sorun karşısında kimsenin duysuz kalmaya hakkı olmadığına inanıyor ve şöyle diyor: "Kitapla tanışma yaşının kesinlikle 0-6 yaş arasında olması gerekir. Okul öncesi dönemde kitap, çocuğun bilişsel, dilsel, sosyal ve duygusal yönden gelişimine katkılarda bulunur. O nedenle, bu konuda, 'Yedi yaş çok geç.' demek son derece doğrudur."

Kitap okumayla ilgili bu parçada aşağıdakilerin hangisine değinilmemiştir?

- A) Sürekli olarak yapılan bir iş durumuna getirmeye
- B) Alışkanlık oluşturma görevini kimlerin üstlenebileceğine
- C) Hangi yaş aralığında başlanması gerektiğine
- D) Önce hangi türleri okuyarak başlanacağına
- E) Çocukları hangi yönlerden etkileyeceğine

20. Onun öykülerinde fakire, "Fakirdi." denmez. Bunun yerine, "Annesi sık sık iç çekerek çorapları yamıyor." denir. Okuyucu kendisi, "Bu, fakir bir aile; bu, fakir bir adam." der. Betimlemeler, bolca kullanılan sıfatlarla değil; basit, dolaysız, kısa cümlelerle yapılır. Bir çocuktan, bir adamdan söz edilir. Okuyucu bu çocuğun dokuz yaşında olduğunu, adamın adını ilerleyen sayfalarda öğrenebilir. Aniden bir durumdan başka bir duruma geçilir, bir olay anlatılırken başka bir olayın da ipuçları araya sıkıştırılır. "Tekerekli sedyelerin", "çekilen karyolaların", "koridordaki hasta bakıcıların" anlatıldığı hastaneden, bir evin, büyük şehrin anlatımına geçilir. Bu öykülerde, olayı geri planda bırakan, okuyucuyu dikkate davet eden kesik kesik zihinsel bir akış söz konusudur.

Bu parçada sözü edilen yazarın anlatımıyla ilgili olarak aşağıdakilerin hangisi söylenemez?

- A) Okurun ilgisi canlı tutulmaya çalışılmaktadır.
- B) Konudan konuya atlanmaktadır.
- C) Anlatılanlar arasından yer yer okuyucuya seslenilmektedir.
- D) Okuyucuya çıkarımlar yaptırılmaya çalışılmaktadır.
- E) Sanatlı söyleyişlerden kaçınılmaktadır.

Diğer sayfaya geçiniz.

21.

$$\frac{12 - \frac{3}{4}}{\frac{4}{3} + 12}$$

işleminin sonucu kaçtır?

- A) $\frac{9}{8}$ B) $\frac{8}{9}$ C) $\frac{9}{16}$
 D) $\frac{16}{27}$ E) $\frac{27}{32}$

22.

$$\frac{0,25 - 0,04}{0,5 + 0,2}$$

işleminin sonucu kaçtır?

- A) 0,01 B) 0,02 C) 0,03 D) 0,1 E) 0,3

23.

$$\frac{\sqrt{3} + 1}{\sqrt{3} - 1}$$

işleminin sonucu kaçtır?

- A) $\sqrt{3}$ B) $2\sqrt{3}$ C) $2 - \sqrt{3}$
 D) $2 + \sqrt{3}$ E) $2 + 2\sqrt{3}$

24.

$$\begin{array}{r} \text{A B C} \\ \times \quad 82 \\ \hline \cdot \cdot \cdot \\ + 2896 \\ \hline \text{K L M N P} \end{array}$$

Yukarıda verilen çarpma işlemine göre, K+L+M+N+P toplamı kaçtır?

- A) 25 B) 26 C) 27 D) 29 E) 31

25.

$$15^{x+3} = 243 \cdot 5^{x+3}$$

olduğuna göre, x kaçtır?

- A) 2 B) 3 C) 4 D) 5 E) 6

Diğer sayfaya geçiniz.

26. a pozitif bir tam sayı olmak üzere,

$$c = 3a - b$$

olduğuna göre, $a + b + c$ toplamı aşağıdakilerden hangisi olamaz?

- A) 12 B) 16 C) 18 D) 24 E) 28

27. 211'den küçük olan ve 3'e ve 5'e kalansız bölünebilen kaç tane pozitif tam sayı vardır?

- A) 13 B) 14 C) 15 D) 16 E) 17

28. Üç basamaklı ABC ve iki basamaklı AB sayıları için, $ABC + AB = 258$ olduğuna göre, $A + B + C$ toplamı kaçtır?

- A) 10 B) 11 C) 12 D) 13 E) 14

29.

$$-3 < x < 0 < y < 2$$

olduğuna göre, $|x - 2| + |y + 1| - |x - y|$ ifadesi aşağıdakilerden hangisine eşittir?

- A) 1 B) 2 C) 3 D) $-2x + 1$ E) $2y - 2$

Diğer sayfaya geçiniz.

30. Farkları 3 olan iki pozitif tam sayının kareleri farkı 63'tür.

Buna göre, büyük sayı kaçtır?

- A) 8 B) 10 C) 11 D) 12 E) 14

31.

$$\frac{x^2-4}{x^2+2x} \cdot \frac{2x}{x^2-4x+4} = \frac{1}{2}$$

olduğuna göre, x kaçtır?

- A) 2 B) 3 C) 4 D) 5 E) 6

32. Pay ve paydası aralarında asal olan bir basit kesrin payı % 20 artırılıp paydası % 25 azaltılırsa $\frac{1}{2}$ kesri elde ediliyor.

Bu kesrin pay ve paydasının toplamı kaçtır?

- A) 21 B) 20 C) 19 D) 18 E) 17

33. Belirli bir yükseklikten bırakılan top, yere vuruşundan sonra bir önceki düşüş yüksekliğinin $\frac{2}{5}$ 'i kadar yükselmektedir.

Top başlangıçta 500 cm yükseklikten bırakıldığına göre, üçüncü yere vuruşundan sonra kaç cm yükselir?

- A) 24 B) 28 C) 32 D) 36 E) 40

Diğer sayfaya geçiniz.

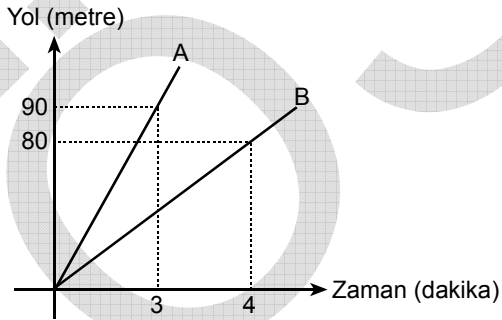
34. Aşağıdaki tablo bir sınıftaki öğrencilerin yaşlarına göre dağılımını göstermektedir.

Yaş	Kişi sayısı
8	6
9	13
10	8

Bu sınıftan seçilen 17 kişinin yaşlarının ortalaması 9 olduğuna göre, seçilen kişilerin en az kaç 8 yaşındadır?

- A) 5 B) 4 C) 3 D) 2 E) 1

35. Aşağıdaki grafikte A ve B hareketlilerinin zamana göre aldıkları yollar gösterilmiştir.



Bu iki hareketli, çevre uzunluğu 120 metre olan dairesel bir pistte aynı noktadan, aynı anda ve aynı yönde, grafikteki hızlarıyla hareket ederlerse hareketlerinden kaç dakika sonra ilk kez yan yana gelirler?

- A) 8 B) 9 C) 10 D) 12 E) 14

36. Maliyet fiyatı 100 TL olan bir malın $\frac{3}{5}$ 'i maliyet üzerinden % 25 kârla, geriye kalanı da maliyet üzerinden % 5 zararla satılmıştır.

Bu satıştan maliyet üzerinden % kaç kâr elde edilmiştir?

- A) 12 B) 13 C) 15 D) 18 E) 20

37. Anne, baba ve iki çocuktan oluşan bir ailede babanın yaşı, anne ve çocukların yaşları toplamına eşittir.

Bu ailenin yaş ortalaması 19 olduğuna göre, baba kaç yaşındadır?

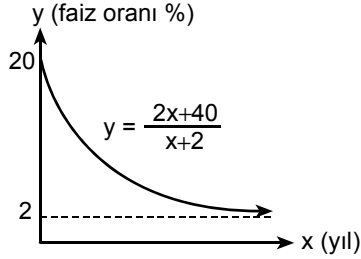
- A) 36 B) 38 C) 40 D) 42 E) 44

Diğer sayfaya geçiniz.

38. Aşağıda bir bankanın vadeli hesaplara uygulayacağı yıllık faiz oranlarını yüzde olarak belirleyen

$$y = \frac{2x+40}{x+2}$$

fonksiyonunun grafiği verilmiştir.



Bu grafiğe göre, kaçınıcı yılda faiz oranı % 5'in altına düşer?

- A) 8. B) 9. C) 10. D) 12. E) 17.

39. Öykü ve Nisan, üzerinde aşağıdaki sayıların yazılı olduğu farklı iki zarla oyun oynuyorlar. Öykü 1. zarı, Nisan 2. zarı kullanıyor ve zarları birer kez atıyorlar.

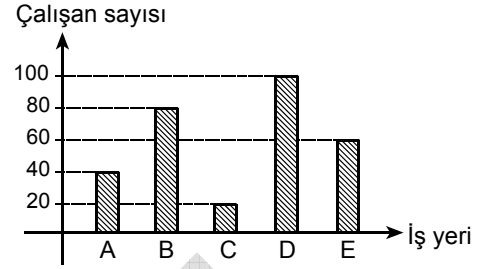
1. zar : 1 5 7 9 11 13

2. zar : 2 6 8 10 12 17

Bu oyunda attığı zarın üzerindeki sayı büyük olan kazandığına göre, Öykü'nün Nisan'ı yenmesi olasılığı kaçtır?

- A) $\frac{11}{36}$ B) $\frac{13}{36}$ C) $\frac{17}{36}$
D) $\frac{5}{12}$ E) $\frac{7}{12}$

40. Aşağıdaki grafik A, B, C, D ve E iş yerlerindeki çalışan sayılarını göstermektedir.

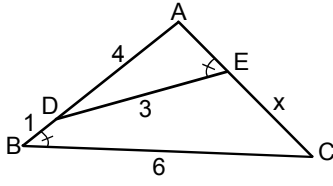


Bu grafikteki veriler daire grafiğiyle gösterildiğinde, merkez açısı 72° olan daire dilimiyle gösterilen iş yeri aşağıdakilerden hangisi olur?

- A) A B) B C) C D) D E) E

Diğer sayfaya geçiniz.

41.



ABC bir üçgen

$$m(\widehat{ABC}) = m(\widehat{AED})$$

$$|AD| = 4 \text{ cm}$$

$$|DB| = 1 \text{ cm}$$

$$|DE| = 3 \text{ cm}$$

$$|BC| = 6 \text{ cm}$$

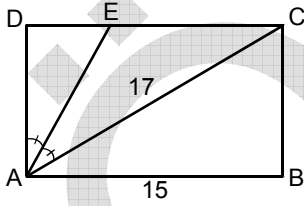
$$|CE| = x$$

Yukarıdaki verilere göre, x kaç cm'dir?

A) $\frac{7}{2}$ B) $\frac{9}{2}$ C) $\frac{11}{2}$

D) $\frac{13}{2}$ E) $\frac{15}{2}$

42.



ABCD bir dikdörtgen

$$m(\widehat{DAE}) = m(\widehat{EAC})$$

$$|AC| = 17 \text{ cm}$$

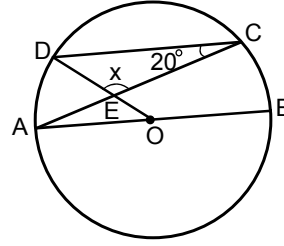
$$|AB| = 15 \text{ cm}$$

Yukarıdaki verilere göre, DAE üçgeninin alanı kaç cm^2 dir?

A) 16,4 B) 17,6 C) 18,3

D) 19,2 E) 21,2

43.

O noktası çemberin
merkezi

DC // AB

$$m(\widehat{DCA}) = 20^\circ$$

$$m(\widehat{DEC}) = x$$

Yukarıdaki verilere göre, x kaç derecedir?

A) 130 B) 120 C) 110 D) 105 E) 100

44. 1924-2009 yılları arasında yaşamış, 1981 yılında devlet sanatçısı unvanı verilen, yapıtları arasında *Gılgamış Operası*, *Atatürk Oratoryosu*, *Cumhuriyet Kantatı* olan Cumhuriyet Dönemi klasik müzik bestecisi kimdir?
- A) Bülent Aral
B) Sami Koral
C) Nevit Kodallı
D) Muammer Sun
E) İlhan Usmanbaş
45. 1928 yılında İstanbul'da doğan, Türk fotoğrafçılığının uluslararası alanda ün kazanmış temsilcilerinden olan ve 2010'da Amerikan Lucie Vakfı tarafından Hayat Boyu Başarı Ödülü verilen fotoğraf sanatçısı kimdir?
- A) İzzet Keribar
B) İsmail Acar
C) Fikret Otyam
D) Ara Güler
E) Şakir Eczacıbaşı
46. Yönetmenliğini Semih Kaplanoğlu'nun yaptığı, 2010'da 60.sı düzenlenen Uluslararası Berlin Film Festivali'nde büyük ödül olan Altın Ayı'yı alan film aşağıdakilerden hangisidir?
- A) Bal
B) Nefes
C) Nokta
D) Hayat Var
E) Pandora'nın Kutusu
47. 1922-2010 yılları arasında yaşamış, Türk mizahına yön veren karikatür sanatçılarından biri olarak kabul edilen, Karikatür Derneğinin kurucularından olan ve özellikle *Abdulcanbaz* tiplmesiyle tanınan karikatür sanatçısı kimdir?
- A) Oğuz Aral
B) Turhan Selçuk
C) Nehar Tüblek
D) Ferruh Doğan
E) Semih Balcıoğlu
48. "Kültür ve Sanat Kurumu" olarak, 2009 yılında Cumhurbaşkanlığı Kültür ve Sanat Büyük Ödülü'nü alan müze aşağıdakilerden hangisidir?
- A) Pera Müzesi
B) Sadberk Hanım Müzesi
C) Rahmi M. Koç Sanayi Müzesi
D) İstanbul Modern Sanat Müzesi
E) Sakıp Sabancı Müzesi

Diğer sayfaya geçiniz.

49. Savcılık, avukatlık, öğretmenlik, milletvekilliği yaptı. Türk Dil Kurumunda uzun yıllar kol başkanlıkları ve genel yazmanlık görevlerinde bulundu. Çalışmalarını dil ve folklor üzerinde yoğunlaştırıp Antep Ağzı adlı üç ciltlik bir yapıt ortaya koydu. Bilimsel derleme ve monografilerinin yanı sıra Türk Dili dergisinde Türkenin özleşmesi yolunda makaleler yazdı, bu konudaki çalışmalarının ve yazılarının çoğunu kitaplaştırdı.

Böyle tanıtılan yazar, aşağıdakilerden hangisidir?

- A) Beşir Göğüş
B) Doğan Aksan
C) Emin Özdemir
D) Ali Püsküllüoğlu
E) Ömer Asım Aksoy

50. ---- adlı yapıt, epik tiyatronun Türkiye'deki ilk müzikli oyun denemesidir. Bu yapıtta ---- gecekonduda yaşayan kahramanı aracılığıyla o günlerin sosyal sorunlarından biri olan gecekondu konusunu ele alır.

Yukarıda boş bırakılan yerlere aşağıdakilerden hangisi getirilmelidir?

- A) Keşanlı Ali Destanı – Haldun Taner
B) Sarı Naciye – Recep Bilginer
C) Yine Bir Gölünhal – Turan Ofazoğlu
D) Susuz Yaz – Necati Cumalı
E) Yıldızlara Bakmak – Behçet Necatigil

51. ---- Kırgız Türk edebiyatının dünyaca tanınmış yazarıdır. Eserlerinde aşk, doğa ve vatan sevgisi geniş yer tutar. ---- adlı romanı, filmi de çekilmiş olan aşk konulu unutulmaz eserlerinden biridir.

Yukarıda boş bırakılan yerlere aşağıdakilerden hangisi getirilmelidir?

- A) Cengiz Dağcı – Korkunç Yıllar
B) Cengiz Aytmatov – Selvi Boylum Al Yazmalım
C) Celil Mehmet Kulizade – Anamın Kitabı
D) Bahtiyar Vahapzade – Yağıştan Sonra
E) Ayas İshakî – İki Âşık

52. **Aşağıdakilerin hangisindeki yapıt birlikte verilen yazara ait değildir?**

- A) Son Kuşlar – Sait Faik Abasıyanık
B) Sen de Gitme Triyandafilis – Ayla Kutlu
C) Bir Düğün Gecesi – Adalet Ağaoğlu
D) Mikado'nun Çöpleri – Fazıl Hüsnü Dağlarca
E) Ölümün Gölgesi Yok – Adnan Binyazar

53. **Aşağıdaki romanlardan hangisi Orhan Pamuk'a ait değildir?**

- A) Sessiz Ev
B) Beyaz Kale
C) Ölmez Otu
D) Yeni Hayat
E) Kara Kitap

Diğer sayfaya geçiniz.

54. 2009 yılı Sosyal Güvenlik Kurumu (SGK) sağlık harcamaları dağılımına göre aşağıdakilerden hangisi en çok harcama yapılan alandır?
- A) İlaç
B) Devlet hastanesi
C) Üniversite hastanesi
D) Özel hastane
E) Tıbbi cihaz
55. TÜİK tarafından açıklanan 2009 yılı hane halkı iş gücü araştırma sonuçlarına göre, işsizlik oranının en yüksek olduğu bölge aşağıdakilerden hangisidir?
- A) Güneydoğu Anadolu
B) Marmara
C) Akdeniz
D) Ege
E) Doğu Anadolu
56. Türkiye Odalar ve Borsalar Birliği Başkanı aşağıdakilerden hangisidir?
- A) Ümit Boyner
B) Kadir Topbaş
C) Durmuş Yılmaz
D) Nihat Ergün
E) Rifat Hisarcıklıoğlu
57. Aşağıdakilerden hangisi Türkiye'nin de üyesi olduğu G-20 üyesi ülkelerden biri değildir?
- A) Arjantin
B) Çin
C) Almanya
D) Malezya
E) Suudi Arabistan
58. Petrol ihraç eden ülkelerden oluşan, ortak bir petrol üretimi ve fiyatlandırması politikası izlemeyi amaçlayan örgüt aşağıdakilerden hangisidir?
- A) OPEC
B) ASEAN
C) İKÖ
D) APEC
E) OECD
59. "İkiz açık" adı verilen bütçe açığı ve cari açığın aynı anda bulunması sorunuyla uğraşan Avrupa Birliği üyesi ülke aşağıdakilerden hangisidir?
- A) Estonya
B) Litvanya
C) Slovenya
D) Bulgaristan
E) Yunanistan
60. 2010 yılının Nisan ayında, muhalefetin başlattığı gösterilerin şiddetli bir isyana dönüştüğü ülke aşağıdakilerden hangisidir?
- A) Ermenistan
B) Kırgızistan
C) Kazakistan
D) Tacikistan
E) Özbekistan

**GENEL YETENEK VE GENEL KÜLTÜR
TESTİ BİTTİ.**

ALAN BİLGİSİ TESTİNE GEÇİNİZ.

ALAN BİLGİSİ TESTİ

2010 - TODAİE

61. Merkezî idarenin kendi hiyerarşik yapısı içindeki alt birimlerin yöneticilerine karar alma yetkilerini ve yürütme sorumluluklarını aktarmasına ne ad verilir?
- A) İmza devri
B) Yetki devri
C) Yerelleşme
D) Yetki genişliği
E) Yenileşme
62. Türk kamu yönetimi ile ilgili aşağıdaki ifadelerden hangisi yanlıştır?
- A) İdare, kamu hizmetlerini yasalar gereğince yürütmekle görevli yapıdır.
B) Yürütme yetkisi ve görevi, idari yapı aracılığıyla gerçekleştirilir.
C) Yürütme yetkisi ve görevi Anayasa'ya ve yasalara uygun olarak kullanılabilir.
D) İdare, Devlet ve toplum düzeninin temel unsurudur.
E) Yönetmelik kuruluşlar sınırlı ve süreksiz kuruluşlardır.
63. Kamu hizmetlerinin halka en yakın ve etkili bir biçimde yürütecek yönetim birimine bırakılması ilkesine ne ad verilir?
- A) Subsidiyarite
B) Self-determinasyon
C) Self-regülasyon
D) Sübvansiyon
E) Sirkülasyon
64. İdari fonksiyon ile ilgili aşağıdaki ifadelerden hangisi doğrudur?
- A) Amacı kamu yararını gerçekleştirmektir.
B) Konusu sivil toplum kuruluşlarıdır.
C) Kamu gücü kullanımını kapsamaz.
D) Süreksizdir.
E) Bireylerle doğrudan ilgilidir.
65. Aşağıdakilerden hangisi Yeni Kamu İşletmeciliğinin önem ve öncelik verdiği konulardan biri değildir?
- A) İşletmecilik ve girişimcilik
B) Kurallara ve süreçlere odaklanma
C) Esneklik
D) Minimal devlet
E) Performans ve çıktılara odaklanma
66. Aşağıdakilerden hangisi yerinden yönetimin merkezden yönetime göre daha avantajlı olduğu konulardan biridir?
- A) Uzmanlaşma
B) Standartlaşma
C) Demokratiklik
D) Bütünlük
E) Ekonomiklik

Diğer sayfaya geçiniz.

67. Aşağıdakilerden hangisi, Max Weber tarafından geliştirilen ideal bürokrasi modelinin özelliklerinden biri değildir?
- A) Yasallık B) Uzmanlaşma C) Hiyerarşi
D) Yazıllık E) Kişisellik
68. Merkezî yönetimin taşra teşkilatında hem Devletin hem de hükûmetin temsilcisi olan kişi aşağıdakilerden hangisidir?
- A) Kaymakam
B) Vali
C) Büyükşehir belediye başkanı
D) Belediye başkanı
E) Mahalle muhtarı
69. Aşağıdakilerden hangisi fonksiyonel (işlevsel) yerinden yönetim kuruluşlarından biri değildir?
- A) Üniversiteler
B) KİT'ler
C) Barolar
D) Mühendis ve mimar odaları
E) Sanayi ve Ticaret Bakanlığı il müdürlükleri
70. "Yerel yönetimlerin belli işleri yapma hakkına ancak bu konuda yasalar kendilerini yetkili kılmışsa sahip olması" ilkesine ne ad verilir?
- A) Subsidiyarite ilkesi B) Yerellik ilkesi
C) Advalorem ilkesi D) Ultra vires ilkesi
E) Yerel yetki ilkesi
71. Aşağıdakilerden hangisi bürokrasinin siyasete nazaran sahip olduğu başlıca güç kaynaklarından biri değildir?
- A) Meşruiyet B) Uzmanlık
C) Daimi ve istikrarlı statü D) Kurum ideolojisi
E) Profesyonellik
72. Aşağıdakilerden hangisi 5018 sayılı Kamu Mali Yönetimi ve Kontrol Kanunu'nun yer verdiği kavramlardan biri değildir?
- A) Performans ölçümü
B) Hesap verme sorumluluğu
C) Stratejik plan
D) İç ve dış denetim
E) Mali kapalılık
73. Aşağıdakilerden hangisi coğrafi yönden yerinden yönetim kuruluşudur?
- A) Türkiye Radyo ve Televizyon Kurumu
B) Belediyeler
C) Üniversiteler
D) Meslek kuruluşları
E) Ticaret odaları
74. Aşağıdakilerden hangisi istisnai memuriyet statüsünde değildir?
- A) Başbakanlık Müşavirliği
B) TBMM memurlukları
C) Kaymakamlık
D) Valilik
E) Cumhurbaşkanlığı Genel Sekreterliği

Diğer sayfaya geçiniz.

75. Siyasal iktidarın değişmesi ile iktidar partisi yandaşlarının özelliklerine ve yeteneklerine bakılmaksızın kamu personel kadrolarına atanarak ödüllendirilmeleri sistemine ne ad verilir?

- A) Liyakat sistemi
- B) Ödüllendirme sistemi
- C) Kayırmacılık sistemi
- D) Yandaşlık sistemi
- E) Yandaş atama sistemi

76. Norm kadro ile ilgili aşağıdaki ifadelerden hangisi **yanlıştır**?

- A) Bir iş gören kümesini temsil eder.
- B) Bir ölçü birimidir.
- C) Bir kadronun standart hâle getirilmesidir.
- D) İş çözümlerine ve görev tanımlarına dayanılarak hazırlanır.
- E) Kurumların ihtiyaç duydukları kadroları sadece sayısal olarak belirler.

77. Frederick W. Taylor ile birlikte yönetim bilimi alanında Bilimsel Yönetim Yaklaşımının öncülerinden olan kişi aşağıdakilerden hangisidir?

- A) Woodrow Wilson
- B) Mary Parker Follett
- C) Chester Barnard
- D) Herbert Simon
- E) Henri Fayol

78. Kurumsal anlamda kriz, kurumun amaçlarını ve varlığını tehdit eden, kurumun risk önleyici önlemlerini yetersiz kılabilen, ani tepkisini gerektiren, beklenmedik ve hızlı değişikliklerin olduğu, planlama ve karar sistemini olumsuz etkileyen gerilimli bir durum olarak değerlendirildiğinde, aşağıdakilerden hangisi krize neden olan çevresel etmenlerden biri **değildir**?

- A) Ekonomik sistem, ülkenin durumu ve teknolojik gelişmeler
- B) Toplumsal ve kültürel etmenler
- C) Siyasal etmenler ve yasal düzenlemeler
- D) Yönetimin niteliği
- E) Doğal olaylar

79. Hiyerarşik olarak yapılandırılmış bir örgütte her astın doğrudan emir alacağı ve rapor vereceği bir tek üstün bulunması ilkesine ne ad verilir?

- A) Komuta zinciri ilkesi
- B) Komuta birliği ilkesi
- C) Tek amir ilkesi
- D) Kıdem ilkesi
- E) Hiyerarşi ilkesi

80. Yasal yönetim ilkesi ölçütüne göre, aşağıdaki ifadelerden hangisi **yanlıştır**?

- A) Kamu yönetimini oluşturan kuruluşların yasal dayanağının bulunması gerekir.
- B) Kamu kuruluşlarının görev ve yetkilerinin yasal dayanağının bulunması gerekir.
- C) Yürütme görevi Anayasa ve yasalar çerçevesinde yerine getirilmelidir.
- D) Anayasa'ya göre, kamu kuruluşları kendiliğinden ortaya çıkmalıdır.
- E) Kamu görevlerinin yürütülmesi için yasal dayanak bulunmalıdır.

Diğer sayfaya geçiniz.

81. Aşağıdakilerden hangisi 5018 sayılı Kamu Mali Yönetimi ve Kontrol Kanunu'na göre, kamu çalışanlarının sorumlulukları arasında yer almaz?

- A) Kamu kaynaklarının etkili, ekonomik, verimli olarak elde edilmesi
- B) Kamu kaynaklarının etkili, ekonomik, verimli olarak kullanılması
- C) Yetkili kılınmış mercilere hesap verilmesi
- D) Kamu kaynaklarının siyasal yakınlık ölçümüne göre dağıtılması
- E) Kamu kaynaklarının kötüye kullanılmaması için gerekli önlemlerin alınması

82.

- I. Tüzük
- II. Anayasa
- III. Kanun
- IV. Yönetmelik
- V. Tebliğ

Normlar hiyerarşisi ilkesi çerçevesinde yukarıda verilen normlar, aşağıdakilerin hangisinde en üstten en alta, doğru olarak sıralanmıştır?

- A) II, I, III, IV ve V
- B) II, III, I, IV ve V
- C) II, III, IV, V ve I
- D) II, III, V, I ve IV
- E) II, III, V, IV ve I

83. Aşağıdakilerden hangisi bağımsız yönetsel otoritenin özelliklerinden biridir?

- A) Bakanlık yönetsel hiyerarşisine bağlı olması
- B) Kamusal yaşamın duyarlı sektörlerinde düzenleyici ve denetleyici işlevleri içermesi
- C) Kamusal ve özel güçlerin teknik, mali ve siyasal baskılarına açık olması
- D) Başbakanın yönetsel denetimine tabi olması
- E) Temel hak ve özgürlükler ile ekonomik düzeni korumak üzere yaptırım yetkisine sahip olması

84. 16. yüzyıl ile 18. yüzyıl arasında, özellikle Prusya ve Avusturya'da genelde yönetim bilimi ve özelde maliye, vergileme, istatistik konularında üretilen yönetim sistemi bilgisine ne ad verilir?

- A) Kameralizm
- B) Merkantilizm
- C) Yönetimin İlkeleri
- D) Yerinden Yönetimin İlkeleri
- E) Germen Yönetim Bilgisi

85. Aşağıdakilerden hangisi TBMM'nin görev ve yetkilerinden biri değildir?

- A) Kanun koymak, değiştirmek ve kaldırmak
- B) Para basılmasına ve savaş ilanına karar vermek
- C) Milletlerarası antlaşmaları onaylamak ve yayımlamak
- D) Bakanlar Kurulunu ve bakanları denetlemek
- E) Genel ve özel af ilanına karar vermek

Diğer sayfaya geçiniz.

86. Aşağıdakilerden hangisi 19. yüzyılda Osmanlı İmparatorluğu'nda kullanılan ilk kâğıt paradır?

- A) Kaime B) Sultani C) Mecidiye
D) Kuruş E) Lira

87. Türkiye ekonomisinin 1923-1929 dönemindeki üretim yapısıyla ilgili aşağıdaki ifadelerden hangisi doğrudur?

- A) Ulusal gelir bileşenleri içinde ticaret en yüksek paya sahiptir.
B) Ulusal gelir bileşenleri içinde tarım en yüksek paya sahiptir.
C) Tarım fiyatları dönem içinde sürekli azalmıştır.
D) Ticaret istihdam içinde en yüksek paya sahiptir.
E) Sanayi üretimi gerilemiştir.

88. Aşağıdakilerden hangisi 1929'da başlayan buhranın Türkiye ekonomisine olan etkilerinden biridir?

- A) Osmanlı Bankasının iflas etmesi
B) Düyun-ı Umumiye idaresinin iflas etmesi
C) Dış ticaret açığının hızla artması
D) Dış ticaret hadlerinin Türkiye'nin ihracat malları aleyhine değişmesi
E) Enflasyon oranının hızla artması

89. Aşağıdakilerden hangisi 1930'lu yıllarda Türkiye ekonomisinde gerçekleşen gelişmelerden biri değildir?

- A) Gümrük vergisi oranlarında değişiklik yapılması
B) Kamu maliyesinin senyorej hakkı elde etmesi
C) Merkez Bankasının kurulamamış olması nedeniyle ekonomide emisyon sıkıntısı yaşanması
D) Para arzının genişlemesi
E) Dış ticaret dengesinin fazla vermesi

90. Aşağıdakilerden hangisi Teşvik-i Sanayi Kanunu'nun hükümlerinden biridir?

- A) Gerekli koşullara sahip özel kuruluşlara ham madde, alet-makine ve yedek parça ithalatında gümrük muafiyeti getirilmesi
B) Sadece kamu kuruluşlarının teşviklerden yararlandırılması
C) Maden ocaklarının tamamının teşvik dışında bırakılması
D) Teşviklerin finansmanı amacıyla özel kuruluşların ödediği damga vergisinin artırılması
E) Tarım kredi kooperatiflerinin kurulması

91. Aşağıdakilerden hangisi Birinci Beş Yıllık Sanayileşme Planı'nın temel amaçlarından biridir?

- A) Maden işleme alanında özel sektöre öncelik verilmesi
B) İthal edilen temel tüketim mallarının yerli üretimine öncelik verilmesi
C) Sanayi kuruluşlarının başkent Ankara'ya yakın illerde yoğunlaştırılması
D) Etibank kredileri ile pamuklu mallar üretiminin özendirilmesi
E) İşlenmemiş pamuk ihracatının yasaklanması

Diğer sayfaya geçiniz.

92. Aşağıdakilerden hangisi 1947 Kalkınma Planı'nın amaçlarından biridir?

- A) Moratoryum ilan edilerek dış borçların ödenmesi
- B) Ekonominin her alanında Devlet kontrolünün artırılması
- C) Kamuya ait bankaların tasfiye edilmesi
- D) Madencilik, enerji, demir-çelik ve demir yolları dışında kalan ekonomik girişimlerin zamanla özelleştirilmesi
- E) Parasal istikrarın sağlanması amacıyla Merkez Bankasının tasfiye edilmesi

93. Aşağıdakilerden hangisi 1950'li yıllarda uygulanan ekonomik politikalarından biridir?

- A) KİT'lerin özel sermaye ile olan ortaklıklarının tasfiye edilmesi
- B) KİT'lerin sermayelerinin artırılması ve yeni KİT'lerin kurulması
- C) Yabancı sermaye girişleri üzerindeki her türlü kontrol ve kısıtlamaların kaldırılması
- D) KİT'lerin sermayelerinin azaltılması
- E) Tarımsal kredilerin kısıtlanması

94. Aşağıdakilerden hangisi Türkiye ekonomisinde uygulanan beş yıllık kalkınma planlarının ortak özelliklerinden biridir?

- A) Kalkınmada kısa dönemli stratejilere ağırlık vermeleri
- B) Kalkınma programlarında özel girişimlere öncelik vermeleri
- C) Sanayileşmeye öncelik vermeleri
- D) 1930'lu yıllardan gelen devletçi girişimlerin tasfiyesini içermeleri
- E) Kalkınmada tarımsal üretime öncelik vermeleri

95. Aşağıdakilerden hangisi ekonomik planlama döneminde (1963-1980) kredi sisteminin genel özelliklerinden biri değildir?

- A) Banka kredilerinin dağılımında en yüksek payı ticaret sektörünün alması
- B) Merkez Bankasının Hazineye kısa süreli avans vermesi
- C) Merkez Bankası kredilerinin ağırlıklı olarak kamu sektörüne verilmesi
- D) Özel sektörün Merkez Bankasından aldığı kredilerin sürekli artış göstermesi
- E) Sanayi sektörünün aldığı banka kredilerinin hızla düşmesi

96. 24 Ocak 1980 Kararları'na göre, Devletin fiyat belirleme politikasıyla ilgili aşağıdaki ifadelerden hangisi doğrudur?

- A) Mal ve hizmet fiyatları, piyasa tarafından serbestçe belirlenmeli; Devlet sadece üretim faktörleri fiyatlarını kontrol etmelidir.
- B) Gerek mal ve hizmet gerekse üretim faktörlerinin fiyatları piyasa tarafından serbestçe belirlenmelidir.
- C) İthal mal fiyatları Devlet tarafından kontrol edilmelidir.
- D) Mal ve hizmet piyasalarında karaborsanın önüne geçebilmek amacıyla fiyat denetim komisyonları kurulmalıdır.
- E) Fiyat istikrarının sağlanması amacıyla Türk Lirası'nın devalüe edilmesi durdurulmalı ve sabit kur rejimi uygulanmalıdır.

Diğer sayfaya geçiniz.

97. Türkiye ekonomisinde 1970'li yıllar ile 1980'li yıllar karşılaştırıldığında ihracatın bileşenleriyle ilgili aşağıdaki ifadelerden hangisi doğrudur?

- A) Tarımın toplam ihracat içindeki payı artmış, madencilik ve sanayi payları düşmüştür.
- B) Her iki dönemde de tarım en büyük paya sahipken tarımı sanayi ve madencilik izlemiştir.
- C) Gerek 1970'lerde gerekse 1980'lerde sanayi ihracat içinde en yüksek paya sahiptir.
- D) Madencilik 1970'lerde ihracat içinde en büyük paya sahipken 1980'lerde ikinci sıraya düşmüştür.
- E) Tarım 1970'lerde ihracat içinde en büyük paya sahipken 1980'li yıllarda sanayi en büyük paya sahip olmuştur.

98. Ekonominin dışa açılmaya başladığı 1980-1990 döneminde Türkiye'nin dış borçlarıyla ilgili aşağıdaki ifadelerden hangisi doğrudur?

- A) Artan yerli tasarruflar nedeniyle dış borç stoku azalmıştır.
- B) Yabancı sermaye yatırımları nedeniyle dış borç stoku azalmıştır.
- C) Dışa açılma ve ihracat gelirlerindeki artışa rağmen dış borç stoku artmıştır.
- D) Dışa açılma ve ihracat gelirlerindeki artış sayesinde dış borç stoku azalmıştır.
- E) Türkiye'nin dış borcu kalmamıştır.

99. 24 Ocak 1980 Kararları ile başlayan dönemde kamu harcamalarıyla ilgili temel yaklaşım aşağıdakilerden hangisidir?

- A) Kamu kesimi harcamalarının kısıtlanması ve KİT'lerin özel sektöre devri
- B) Kamu harcamalarının yatırım alanında yoğunlaşması
- C) Kamunun cari harcamaları kısıtlanırken KİT'lerin faaliyet alanlarının genişletilmesi
- D) Özel sektörün etkin olamadığı alanlarda yeni KİT'lerin kurulması
- E) Kamu harcamalarının ve KİT'lerin faaliyetlerinin artırılarak ekonomik büyüme sağlanması

100. 11 Ağustos 1989 tarihli Resmî Gazete'de yayımlanan "Türk Parasının Kıymetini Koruma Hakkında 32 sayılı Karar" ile ilgili aşağıdaki ifadelerden hangisi yanlıştır?

- A) Türkiye'de yerleşik kişilere döviz satın alma ve bulundurma izni verilmiştir.
- B) Türkiye'de yerleşik kişilerin yurt içi ve yurt dışından döviz kredisi almalarına izin verilmiştir.
- C) Dışarıda yerleşik kişilere Türk menkul kıymetlerini alma ve satma hakkı verilmiştir.
- D) Bankaların çıkardığı mevduat sertifikalarının alım-satımında bankerlik kuruluşlarına aracılık yapabilme izni verilmiştir.
- E) Dışarıda yerleşik kişilerin Türkiye'de menkul kıymetlerden elde ettikleri kârı yurt dışına transfer etmelerine izin verilmiştir.

Diğer sayfaya geçiniz.

101. Sermaye hareketlerinin serbestleştiği 1990'lı yıllarda Türkiye'deki sermaye akımlarıyla ilgili aşağıdaki ifadelerden hangisi doğrudur?

- A) Dönem boyunca, yabancı sermaye girişinin en büyük kaynağını yurt içinde doğrudan yatırım oluşturmuştur.
- B) 1994 ve 1998 kriz yılları haricinde net yabancı sermaye girişi olmuştur.
- C) Portföy yatırımları dönem boyunca sürekli azalmıştır.
- D) Dönem boyunca, Türkiye'den yurt dışına doğrudan yatırım gerçekleşmemiştir.
- E) 1995 yılından itibaren net yabancı sermaye çıkışı olmuştur.

102. 2000 yılı sonbaharında Türkiye ekonomisinin karşı karşıya kaldığı sorun aşağıdakilerden hangisidir?

- A) Tarımsal üretimin ve gelirin kötü hava koşulları nedeniyle düşmesi
- B) Türkiye'nin dış borçlarını ödeyemez hâle gelmesi
- C) Türkiye'nin OECD'den çıkarılması
- D) Bankacılık sektörü başta olmak üzere finans sektöründe kriz yaşanması
- E) Merkez Bankasında bulunan uluslararası rezerv miktarının bir milyar doların altına düşmesi

103. Türkiye ekonomisinde 1994, 1998 ve 2001 yıllarının ödemeler dengesi açısından ortak özelliği aşağıdakilerden hangisidir?

- A) Söz konusu yıllarda yurt içinde doğrudan yatırım girişleri olmamıştır.
- B) Söz konusu yıllar ödemeler dengesi hesaplama biçiminin değiştirildiği yıllardır.
- C) Söz konusu yıllar Türkiye ekonomisinin net yabancı sermaye girişine sahip olduğu yıllardır.
- D) Söz konusu yıllar cari işlemler dengesinin açık, sermaye ve finans hesabının fazla verdiği yıllardır.
- E) Söz konusu yıllar cari işlemler dengesinin fazla, sermaye ve finans hesabının açık verdiği yıllardır.

104. Aşağıdakilerden hangisi Şubat 2001 Krizi sırasında gerçekleşmemiştir?

- A) İnterbank gecelik faiz oranının % 100'ün üzerine çıkması
- B) İMKB 100 endeksinde gerileme
- C) Merkez Bankası uluslararası rezervlerinde düşüş
- D) Net sermaye çıkışları
- E) Hükûmetin kamu personel maaş ve ücretlerini ödeyemeyeceğini açıklaması

105. 2001 Krizi ile 2008 yılları arasındaki dönemde kamu borç stoku ile ilgili aşağıdaki ifadelerden hangisi doğrudur?

- A) Toplam kamu borç stokunun GSYH'ye oranı azalmıştır.
- B) IMF'ye olan borçlar dışında kamunun dış borcu kalmamıştır.
- C) Kamu iç borç stokunun GSYH'ye oranı artmıştır.
- D) Kamu dış borç stokunun GSYH'ye oranı artmıştır.
- E) Kamu mevduatının GSYH'ye oranı azalmıştır.

Diğer sayfaya geçiniz.

106. GSYH verilerine göre, Türkiye ekonomisinin 2001 Krizinden itibaren büyüme performansı ile ilgili aşağıdaki ifadelerden hangisi doğrudur?

- A) Türkiye ekonomisi 2001 yılını takip eden üç yıl boyunca küçülmüştür.
- B) Türkiye ekonomisi küresel krizin etkisiyle 2007 ve 2008 yıllarında küçülmüştür.
- C) Türkiye ekonomisi, tarihindeki en derin küçülmesini 2004 yılında yaşamıştır.
- D) Türkiye ekonomisi 2002 ile 2008 yılları arasında her yıl büyümeyi başarmıştır.
- E) Türkiye ekonomisi 2006 ile 2008 yılları arasında sürekli küçülmüştür.

107. Türkiye ile IMF arasında herhangi bir stand-by anlaşmasının yürürlükte olmadığı yıl aşağıdakilerden hangisidir?

- A) 2009
- B) 2005
- C) 2002
- D) 2001
- E) 2000

108. Türkiye ekonomisinde kamu maliyesi ile ilgili aşağıdaki ifadelerden hangisi doğrudur?

- A) 2008 yılı itibarıyla dolaylı vergilerin vergi gelirleri içindeki payı % 10'un altına inmiştir.
- B) 2001 Krizinden itibaren vergi gelirlerinin toplam bütçe gelirleri içindeki payı hızla azalmaktadır.
- C) 1990'lardan günümüze dek dolaylı vergilerin kamu gelirleri içindeki payı doğrudan vergilerden daha büyüktür.
- D) Son on yıldır vergi gelirleri ağırlıklı olarak doğrudan vergilerden oluşmaktadır.
- E) 2008 yılında yapılan yasal düzenlemeler ile dolaylı vergiler, vergi gelirleri kapsamında çıkarılmıştır.

109.

Toplam Kamu Net Borç Stoku

1. Toplam Kamu Borç Stoku (Brüt)
 - İç Borç
 - Dış Borç
2. Merkez Bankası Net Varlıkları
3. Kamu Mevduatı
4. İşsizlik Sigortası Fonu Net Varlıkları

Yukarıda verilen kamu net borç stoku bileşenleriyle ilgili aşağıdaki ifadelerden hangisi doğrudur?

- A) İşsizlik Sigorta Fonu net varlıklarının artması toplam kamu net borç stokunu artırmaktadır.
- B) Kamu mevduatının artması toplam kamu net borç stokunu artırmaktadır.
- C) Merkez Bankası net varlıklarının düşmesi toplam kamu net borç stokunu azaltmaktadır.
- D) İç borçlardan dış borçların çıkarılmasıyla toplam kamu borç stoku bulunur.
- E) Kamu mevduatının artması toplam kamu net borç stokunu azaltmaktadır.

110. Aşağıdakilerden hangisi Tasarruf Mevduatı Sigorta Fonunun (TMSF) görevlerinden biri değildir?

- A) Kredi kuruluşları nezdindeki tasarruf mevduatını sigorta etmek
- B) Kredi kuruluşları nezdindeki gerçek kişilere ait katılım fonlarını sigorta etmek
- C) Bankalara faaliyet izni vermek ve bankaların faaliyet iznini kaldırmak
- D) Faaliyet izni kaldırılan bankaların yönetim ve denetimlerini devralmak
- E) Fona devredilen bankaların devir, satış ve birleştirilme işlemlerini yürütmek

Diğer sayfaya geçiniz.

111. Uluslararası ilişkiler disiplininin başlangıcıyla ilgili aşağıdaki ifadelerden hangisi doğrudur?

- A) I. Dünya Savaşı'nın getirdiği yıkım, daimi barışın nasıl sağlanabileceğine dair akademik çalışmaların yapılması ihtiyacını doğurmuştur.
- B) II. Dünya Savaşı ve sonrasında ABD'nin hegemon güç olarak ortaya çıkması, dünya sistemi üzerine realist kuramların bir disiplin çatısı altında toplanması ihtiyacını doğurmuştur.
- C) Napolyon Savaşları sonucunda milliyetçilik ideolojisinin dünyaya yayılması, uluslararası ilişkilere dair akademik çalışmaların disipline edilmesi ihtiyacını doğurmuştur.
- D) Otuz Yıl Savaşları sonucunda farklı mezheplerin bir arada yaşamasının kabul edilmesiyle azınlıkların ortaya çıkması, bu konuda akademik çalışmaların yapılması ihtiyacını doğurmuştur.
- E) Otuz Yıl Savaşları sonucunda Papa'nın monarklar üzerindeki egemenliğini kaybetmesi, monarkların saraylarında dış politikaya dair akademik çalışmaların yapılması ihtiyacını doğurmuştur.

112. Aşağıdakilerden hangisi nükleer caydırıcılığın dayandığı temel ilkedir?

- A) Her iki tarafta da eşit sayıda nükleer silah bulunması
- B) Her iki tarafta da stratejik bombardıman uçaklarının bulunması
- C) Her iki tarafın da ikinci vuruş kapasitesinin olması
- D) Her iki tarafta da kısa menzilli nükleer silah bulunması
- E) Her iki tarafın da füze savunma sistemine sahip olması

113. Uluslararası sistemdeki anarşi kavramı aşağıdakilerden hangisini ifade eder?

- A) Uluslararası sistemdeki devletlerin dış politikalarında savaşa başvurmalarının meşru olduğunu
- B) Uluslararası sistemde bir üst otoritenin bulunmadığını
- C) Büyük devletlerin küçük devletlere müdahale etmelerinin mümkün olduğunu
- D) Uluslararası sistemdeki büyük devletler arasında bir güç dengesinin bulunmadığını
- E) Devletlerin birbirlerine karşı terörizm ve diğer yıkıcı faaliyetleri desteklemelerinin meşru olduğunu

114. Aşağıdakilerden hangisi küreselleşme sürecinin uluslararası ilişkilere yaptığı etkilerden biri değildir?

- A) Uluslararası alanda karşılıklı bağımlılığın artması
- B) Uluslararası ilişkilerde aktör sayısının artması
- C) Uluslararası sistemin devlet merkezlikten uzaklaşması
- D) Kimlik siyasetinin yükselişe geçmesi
- E) Uluslararası alanda çatışmaların azalması

Diğer sayfaya geçiniz.

115. Uluslararası ilişkilerin bir disiplin olarak ortaya çıktığı ilk dönemde hangi yaklaşımın belirgin etkisi görülmüştür?
- A) İdealizm B) Realizm
C) Davranışsalcılık D) Neoliberalizm
E) Fonksiyonalizm
116. "Uluslararası toplum" kavramı aşağıdaki uluslararası ilişkiler kuramlarından hangisinin merkezinde yer almaktadır?
- A) İşlevselcilik B) İngiliz Okulu
C) Realizm D) Oyun Teorisi
E) Neorealizm
117. Kuvvet kullanımını evrensel düzeyde yasaklayan ilk uluslararası belge aşağıdakilerden hangisidir?
- A) Vestfalya Antlaşması
B) BM Antlaşması
C) Cenevre Sözleşmeleri
D) Avrupa İnsan Hakları Sözleşmesi
E) Viyana Diplomasi İlişkileri Sözleşmesi
118. Avrupa Konseyi ile ilgili aşağıdaki ifadelerden hangisi yanlıştır?
- A) 1949'da kurulmuştur, merkezi Brüksel'dedir.
B) İnsan haklarını, demokrasiyi ve hukukun üstünlüğünü korumak temel amaçlarından biridir.
C) Avrupa İnsan Hakları Mahkemesi, Avrupa Konseyine bağlıdır.
D) Karar verme organı Bakanlar Komitesidir.
E) Ulusal Azınlıkların Korunması Çerçeve Sözleşmesi, Avrupa Konseyi çatısı altında imzalanmıştır.
119. Dünya Ticaret Örgütü aşağıdakilerden hangisinin yerine kurulmuştur?
- A) Dünya Ekonomik Forumu B) ECO
C) Dünya Bankası D) GATT
E) NAFTA
120. Aşağıdakilerden hangisi Şanghay İşbirliği Örgütü üyesi değildir?
- A) Kırgızistan B) Özbekistan C) Kazakistan
D) Tacikistan E) Hindistan

Diğer sayfaya geçiniz.

121. Aşağıdakilerden hangisi İkinci Dünya Savaşı'nı bitiren antlaşmadır?

- A) Berlin Antlaşması B) Versay Antlaşması
C) Sevr Antlaşması D) Paris Antlaşması
E) Viyana Antlaşması

122. Aşağıdakilerden hangisi İkinci Dünya Savaşı sonrasında Avrupa'nın ekonomik kalkınmasını destekleyen ABD kaynaklı ekonomik yardım paketidir?

- A) Dawes Planı B) Akritas Planı
C) Marshall Planı D) Molotof Planı
E) Young Planı

123. Aşağıdakilerden hangisi ABD'ye İkinci Dünya Savaşı sonrasında atfedilen kimliklerden biri değildir?

- A) Yumuşak güç B) Hegemon güç
C) Süper güç D) Başat güç
E) İzolasyonist güç

124. Soğuk Savaş döneminde "barış içinde bir arada yaşama" politikası aşağıdaki devletlerden hangisi tarafından ortaya atılmıştır?

- A) İngiltere B) Fransa C) Almanya
D) SSCB E) ABD

125. SSCB'nin dağılmasından sonra Orta Asya bölgesinde yaşanan büyük güçler arasındaki jeopolitik çekişmeyi tanımlayan kavram aşağıdakilerden hangisidir?

- A) Hegemonya Mücadelesi B) Yeni Emperyalizm
C) Terörizme Karşı Savaş D) Yeni Jeopolitik
E) Yeni Büyük Oyun

126. Aşağıdaki Balkan ülkelerinden hangileri bu devletlerden birinin adı konusunda aralarında sorun yaşamaktadır?

- A) Bulgaristan – Kosova
B) Karadağ – Hırvatistan
C) Sırbistan – Bosna-Hersek
D) Slovenya – Romanya
E) Yunanistan – Makedonya

Diğer sayfaya geçiniz.

127. Aşağıdakilerden hangisi Rusya'nın Putin döneminde dış politikada daha etkin olmasını sağlayan gelişmelerden biridir?

- A) Rusya'nın Avrupa Güvenlik ve İşbirliği Teşkilatına üye olması
- B) Çeçenistan sorununun çözülmesi
- C) Rusya'nın Japonya ile ittifak yapması
- D) Petrol ve doğal gaz fiyatlarının yüksek seyretmesi
- E) Rublenin uluslararası piyasalarda değer kazanması

128. Ortadoğu barış süreciyle ilgili aşağıdaki ifadelerden hangisi yanlıştır?

- A) ABD, SSCB, Suriye, Lübnan, İsrail ve Ürdün-Filistin heyetlerinin 1991 Madrid Barış Konferansı'nda bir araya gelmeleriyle başladı.
- B) 1993 Oslo İlkeler Bildirgesi'yle İsrail FKÖ'yü Filistin halkının temsilcisi olarak kabul etti.
- C) 1994'te İsrail ile barış antlaşması imzalayan Ürdün, Mısır ve Suriye'nin ardından İsrail'i tanıyan üçüncü Arap devleti oldu.
- D) 2000'de İkinci İntifada'nın başlamasıyla birlikte süreç kesintiye uğradı.
- E) 2002'de ABD, AB, BM ve Rusya barış sürecinin devam etmesi için bir yol haritası hazırladı.

129. Baas Partisinin iktidara gelebildiği iki Arap ülkesi aşağıdakilerden hangisinde doğru olarak verilmiştir?

- A) Ürdün – Suriye
- B) Suriye – Irak
- C) Suriye – Mısır
- D) Mısır – Ürdün
- E) Irak – Mısır

130. NATO'nun Körfez ülkelerine eğitim verme süreci hangi zirveyle başlamıştır?

- A) 1991 Roma Zirvesi
- B) 1999 Washington Zirvesi
- C) 2004 İstanbul Zirvesi
- D) 2006 Riga Zirvesi
- E) 2009 Strazburg-Kehl zirvesi

131. Aşağıdakilerin hangisinde ülke içindeki etnik çatışmanın 2009'da hükümet güçlerinin Tamil Kaplanları'na karşı zaferiyle sona erdiği ilan edilmiştir?

- A) Sri Lanka B) Hindistan C) Endonezya
D) Malezya E) Vietnam

132. Türkiye-AB ilişkileriyle ilgili aşağıdaki ifadelerden hangisi doğrudur?

- A) Türkiye-AB ilişkileri 1963 Ankara Anlaşması ile başlamıştır.
B) 1999 Helsinki Zirvesi'nde Türkiye'ye adaylık statüsü tanınmadığı için ilişkiler kısa süreliğine askıya alınmıştır.
C) Türkiye ile AB arasındaki katılım müzakereleri 2005'te başlamıştır.
D) 1987'de imzalanan Katma Protokol ile eş zamanlı olarak Türkiye ikinci adaylık başvurusunu yapmıştır.
E) 1995'te Türkiye ile AB arasında imzalanan Gümruk Birliği Anlaşması Kıbrıs sorunu nedeniyle geçici bir süreliğine askıya alınmıştır.

133. Aşağıdaki toprak parçalarından hangisi Türkiye'ye 1923'ten sonra katılmıştır?

- A) Hatay B) Kuzey Kıbrıs
C) Kardak D) Gökçeada
E) Meis

134. Türkiye, 1974'te Kıbrıs'a yaptığı askerî müdahaleyi hangi gerekçeye dayandırmaktadır?

- A) 1960 İttifak Antlaşması
B) 1960 Garanti Antlaşması
C) İnsani Müdahale
D) Birleşmiş Milletler Şartı'nın 51. maddesi
E) Avrupa Güvenlik ve İşbirliği Teşkilatı azınlıkları koruma şartı

135. "Stratejik derinlik" kavramı aşağıdaki Dışişleri Bakanlarından hangisi tarafından ortaya atılmıştır?

- A) İhsan Sabri Çağlayangil B) Hikmet Çetin
C) İsmail Cem D) Ahmet Davutoğlu
E) Tefik Rüştü Aras

TEST BİTTİ.

CEVAPLARINIZI KONTROL EDİNİZ.

SINAVDA UYULACAK KURALLAR

1. Cep telefonu, çağrı cihazı, telsiz, fotoğraf makinesi, cep bilgisayar, saat fonksiyonu dışında fonksiyonu olan saat, hesap makinesi, sözlük, kitap, defter, müsvedde kâğıdı, pergel, açıölçer, cetvel ve benzeri her türlü araç gereçle, silah ve benzeri teçhizatla sınava girmesi kesinlikle yasaktır. Bu araçlarla sınava girmiş adayların kimlikleri mutlaka Salon Sınav Tutanağına yazılacak, bu adayların sınavı geçersiz sayılacaktır.
2. Bu sınavda verilen toplam cevaplama süresi **150 dakikadır (2,5 saat)**. Sınavın **ilk 75** ve **son 15** dakikası içinde hiçbir aday dışarı çıkarılmayacaktır. Cevaplamayı süre bitmeden tamamlarsanız, cevap kâğıdınızı ve soru kitapçığınızı salon görevlilerine teslim ederek salonu terk edebilirsiniz. Sınav süresinin bittiği ilan edilip cevap kâğıtları ve soru kitapçıkları salon görevlileri tarafından toplanıncaya kadar yerlerinizde kalınız.
3. **Sınav evrakını teslim ederek salonu terk eden aday, her ne sebeple olursa olsun tekrar sınava alınmayacaktır.**
4. Sınav süresince görevlilerle konuşmak ve görevlilere soru sormak yasaktır. Aynı şekilde görevlilerin de adaylarla yakından ve alçak sesle konuşmaları, ayrıca adayların birbirinden kalem, silgi vb. şeyleri istemeleri kesinlikle yasaktır.
5. Sınav sırasında kopya çeken, çekmeye girişen, kopya veren, kopya çekilmesine yardım edenlerin kimlik bilgileri, Salon Sınav Tutanağına yazılacak ve bu adayların sınavları geçersiz sayılacaktır. Görevliler kopya çekmeye ya da vermeye kalkışanları uyarmak zorunda değildir, sorumluluk size aittir.

Adayların test sorularına verdikleri cevapların dağılımları bilgi işlem yöntemleriyle incelenecek, bu incelemelerden elde edilen bulgular bireysel ya da toplu olarak herhangi bir şekilde kopya çekildiğini gösterirse kopya eylemine katılan aday/adayların cevaplarının bir kısmı ya da tamamı iptal edilecektir. Cevap kâğıdınızı başkaları tarafından görülmeyecek şekilde tutmanız gerekmektedir.

ÖSYM Temsilcisi bir salondaki sınavın, kurallara uygun biçimde yapılmadığını, toplu kopya girişiminde bulunduğu raporunda bildirdiği takdirde, ÖSYM takdir hakkını kullanarak bu salonda sınava giren adayların tümünün sınavını geçersiz sayabilir.
6. Adaylar, görevlilerin her türlü uyarılarına uymak zorundadır. Görevliler, gerektiğinde oturduğunuz yerleri de değiştirebilir. Sınavınızın geçerli sayılması, her şeyden önce sınav kurallarına uymanıza bağlıdır.

Kurallara aykırı davranışta bulunanların ve yapılacak uyarılara uymayanların kimlikleri tutanağa yazılacak ve sınavları geçersiz sayılacaktır.
7. Cevap kâğıdında doldurmanız gereken alanlar bulunmaktadır. Bu alanları eksiksiz doldurunuz. Cevap kâğıdına yazılacak her türlü yazıda ve yapılacak bütün işaretlemelerde kurşun kalem kullanılacaktır. Tükenmez kalem ve dolma kalem kesinlikle kullanılmayacaktır.
8. Cevapların cevap kâğıdına işaretlenmiş olması gerekir. Soru kitapçığına işaretlenen cevaplar geçerli değildir.
9. Soru kitapçığınızı alır almaz, sayfaların eksik olup olmadığını, kitapçıkta basım hatalarının bulunup bulunmadığını kontrol ediniz. Soru kitapçığının sayfası eksik veya basımı hatalı ise değiştirilmesi için derhâl Salon Başkanına başvurunuz.

Soru kitapçığında her sayfada basılı bulunan soru kitapçığı türünün, kitapçığın ön kapağında basılı soru kitapçığı türü ile aynı olup olmadığını kontrol ediniz. Farklı olması durumunda Salon Başkanından yeni bir soru kitapçığı isteyiniz. Soru kitapçığının türünün değişik olduğunu daha sonra fark ederseniz, size o zamana kadar cevaplama yaptığınız türden, hatasız bir soru kitapçığı verilmesi için Salon Başkanına başvurunuz.

Cevap kâğıdınızda, size verilen soru kitapçığının türünü "Soru Kitapçığı Türü" alanında ilgili yuvarlağı doldurarak belirtiniz. Cevap kâğıdınızda işaretlediğiniz Soru Kitapçığı Türü salon görevlileri tarafından sınav öncesi kontrol edilerek parafalanacaktır. Sizin işaretlediğiniz ve salon görevlilerinin parafladıkları kitapçık türü arasında fark olması hâlinde salon görevlilerinin parafladıkları kitapçık türü dikkate alınacaktır.
10. Cevaplamaya geçmeden önce size verilecek soru kitapçığının üzerine adınızı, soyadınızı, T.C. Kimlik Numaranızı ve bu salonun Salon Numarasını yazınız. Sınav sonunda soru kitapçıkları toplanacak ve ÖSYM'de tek tek incelenecektir. Soru kitapçığının bir sayfası bile eksik çıkarsa sınavınız geçersiz sayılacaktır.
11. Soru kitapçığının sayfalarındaki boş yerleri müsvedde için kullanabilirsiniz.
12. Soruları ve bu sorulara verdiğiniz cevapları ayrı bir kâğıda yazıp bu kâğıdı dışarı çıkarmanız kesinlikle yasaktır.
13. Sınav salonundan ayrılmadan önce, soru kitapçığınızı, cevap kâğıdınızı ve Sınav Giriş ve Kimlik Belgenizi salon görevlilerine teslim etmeyi unutmayınız.
14. Sınav sonuçları 30 gün içinde ilgili kuruma verilecek, ayrıca adresinize de postalanacaktır.

**TODAE'DE KAMU YÖNETİMİ ALANINDA YÜKSEK LİSANS PROGRAMINA GİRİŞ
SINAVI**

8 MAYIS 2010

GENEL YETENEK VE GENEL KÜLTÜR TESTİ – ALAN BİLGİSİ TESTİ

A KİTAPÇIĞI

- | | | | |
|-------|-------|--------|--------|
| 1. E | 36. B | 71. A | 106. D |
| 2. A | 37. B | 72. E | 107. A |
| 3. B | 38. C | 73. B | 108. C |
| 4. E | 39. D | 74. C | 109. E |
| 5. D | 40. E | 75. C | 110. C |
| 6. D | 41. C | 76. E | 111. A |
| 7. C | 42. D | 77. E | 112. C |
| 8. C | 43. B | 78. D | 113. B |
| 9. A | 44. C | 79. B | 114. E |
| 10. D | 45. D | 80. D | 115. A |
| 11. A | 46. A | 81. D | 116. B |
| 12. B | 47. B | 82. B | 117. B |
| 13. E | 48. E | 83. B | 118. A |
| 14. D | 49. E | 84. A | 119. D |
| 15. C | 50. A | 85. C | 120. E |
| 16. E | 51. B | 86. A | 121. D |
| 17. A | 52. D | 87. B | 122. C |
| 18. B | 53. C | 88. D | 123. E |
| 19. D | 54. A | 89. C | 124. D |
| 20. C | 55. C | 90. A | 125. E |
| 21. E | 56. E | 91. B | 126. E |
| 22. E | 57. D | 92. D | 127. D |
| 23. D | 58. A | 93. B | 128. C |
| 24. D | 59. E | 94. C | 129. B |
| 25. A | 60. B | 95. E | 130. C |
| 26. C | 61. D | 96. B | 131. A |
| 27. B | 62. E | 97. E | 132. C |
| 28. A | 63. A | 98. C | 133. A |
| 29. C | 64. A | 99. A | 134. B |
| 30. D | 65. B | 100. D | 135. D |
| 31. E | 66. C | 101. B | |
| 32. A | 67. E | 102. D | |
| 33. C | 68. B | 103. E | |
| 34. D | 69. E | 104. E | |
| 35. D | 70. D | 105. A | |