



**JANDARMA OKULLAR KOMUTANLIĞI
JANDARMA ASTSUBAY TEMEL KURSU
GİRİŞ SINAVI**

24 Nisan 2010

ADI :
SOYADI :
T.C. KİMLİK NUMARASI :
SALON NUMARASI :

GENEL AÇIKLAMA

1. Bu test için verilen toplam cevaplama süresi **120 dakikadır (2 saat)**.
2. Bu sınavda A ve B olmak üzere iki tür soru kitapçığı vardır.
3. Bu soru kitapçığının türü **A**'dır. Bunu cevap kâğıdınızdaki ilgili alana kodlayınız.
Bu kodlamayı cevap kâğıdınıza yapmadığınız veya yanlış yaptığınız takdirde, sınavınızın değerlendirilmesi mümkün değildir.
4. Cevaplamaya istediğiniz sorudan başlayabilirsiniz.
5. Test kitapçığındaki her sorunun yalnızca bir doğru cevabı vardır. Bir soru için birden çok cevap yeri işaretlenmişse o soru yanlış cevaplanmış sayılacaktır.
6. Değiştirmek istediğiniz bir cevabı, yumuşak bir silgiyle, cevap kâğıdını örselemeden, temizce siliniz ve yeni cevabınızı işaretlemeyi unutmayınız.
7. Cevap kâğıdınızı buruşturmayınız, katlamayınız ve üzerine gereksiz hiçbir işaret koymayınız.
8. **Test puanlanırken her bölümdeki doğru cevaplarınızın sayısından yanlış cevaplarınızın sayısının dörtte biri düşülecek ve kalan sayı o testle ilgili ham puanınız olacaktır. Bu nedenle bir soru hakkında hiçbir fikriniz yoksa o soruyu boş bırakınız. Ancak, soruda verilen seçeneklerden birkaçını eleyebiliyorsanız kalanlar arasından doğru cevabı kestirmeniz yararınıza olabilir.**
9. Sınavda uyulacak diğer kurallar bu kitapçığın arka kapağında belirtilmiştir.

Bu testlerin her hakkı saklıdır. Hangi amaçla olursa olsun, testlerin tamamının veya bir kısmının Merkezimizin yazılı izni olmadan kopya edilmesi, fotoğrafının çekilmesi, herhangi bir yolla çoğaltılması, yayımlanması ya da kullanılması yasaktır. Bu yasağa uymayanlar gerekli cezai sorumluluğu ve testlerin hazırlanmasındaki mali külfeti peşinen kabullenmiş sayılır.

1. Anton Çehov, yazarlığına yedi yıl ömür biçmiştir. Yazdıklarının bütün dünyada okunacağını tahmin ederek ve büyük bir --- göstererek... Ne var ki bugün Çehov, kısa öyküde ve çağdaş tiyatrodaki çığır açan modern edebiyatın usta yazarları arasındaki yerini almıştır.

Düşüncenin akışına göre yukarıda boş bırakılan yere aşağıdakilerden hangisi getirilmelidir?

- A) sorumluluk B) ustalık
C) titizlik D) alçak gönüllülük
E) özveri

2. Kitap fiyatlarını düşürmek, yayıncıların deneyimsiz-

liğini gösterir. Çünkü ancak (yalnızca) 10.000'den

çok satılacağından emin olunan (kuşku duyulmayan)

kitapların fiyatını düşük tutmanın bir anlamı vardır,

yoksa (böyle yapılmazsa) yayınevi zarar eder. Kitap

fiyatlarını çok düşürmek aslında haksız rekabet or-

tamı yaratarak yayıncılık etiğini çiğnemek (yayıncılık

ahlakına aykırı davranmak) demektir. Günümüzde

yayıncılık gerçek bir sektör olarak kabul edilebilsey-

di, bu aymazlıkları rekabet kuruluna havale etmek

(ceza vermek) de görevlerimiz arasında yer alırdı.

Bu parçadaki numaralanmış sözlerden hangisinin araç içinde verilen açıklaması yanlıştır?

- A) I. B) II. C) III. D) IV. E) V.

3. Onun yapıtlarının akıp gidiveren bir dili var. Kişiler, olaylar katmer katmer açılıyor okurun önünde. Okur, güçlü bir dil dünyasında olduğunu anlıyor. Hem de nefes alan, nefes veren bir dil dünyası.

Bu parçadaki altı çizili cümleyle belirtilmek istenen aşağıdakilerden hangisidir?

- A) Anlatılanların derin anlamlar içerdiği
B) Dilin zenginliğinden yararlandıldığı
C) Her tür okura seslenildiği
D) Etkileyici bir dil kullanıldıldığı
E) Bilgilendirip öğretme amacı güdüldüğü

4. **Aşağıdaki cümlelerin hangisinde öneri söz konusudur?**

- A) Bu konuyla ilgili çok sayıda kitap yazıldığını bilmelisin.
B) Yazıların arasına yerleştireceğin resimlerle, anlatmak istediklerini somutlaştırabilirsin.
C) Seni seven, koruyup kollayan kişilere hiçbir zaman böyle davranmamalısın.
D) Konuyla ilgili, olumlu ya da olumsuz, her türlü eleştirini bize açıkça söylemelisin.
E) Bu yazıların, resimlerin, beni, çocukluğumun özlemle andığım günlerine götürdüğünü bilmelisin.

5. (I) Kars'ın tarihi, Paleolitik Döneme kadar uzanıyor. (II) Alt Paleolitik Dönemde Kars ve çevresindeki mağaralarda yaşayan, avcılık ve bitki toplayıcılığıyla yaşamını sürdüren insanların izlerine rastlanıyor. (III) Bu izler, Kars'ın, dünyanın en eski kültürlerinden birine beşiklik ettiğini gösteriyor. (IV) Doğaya hükmetme becerisini kazanan insanlar, burada yaşamlarını tarımla uğraşarak sürdürdüler. (V) Daha sonra alet yapımında bakır madenini kullanmaya başladılar.

Bu parçadaki numaralanmış cümlelerin hangisinde bir çıkarım yapılmıştır?

- A) I. B) II. C) III. D) IV. E) V.

Diğer sayfaya geçiniz.

6. (I) Türkiye üzerinden Avrupa ülkelerine doğal gaz taşıyacak Nabucco Projesi Temmuz 2009'da ilgili ülkelerce imzalandı. (II) Uzunluğu yaklaşık 3300 kilometre olacak hattın yüzde altmışı Türkiye topraklarından geçecek. (III) Anadolu'yu baştan başa kat edecek boru hattının, doğal ve kültürel varlıkları nasıl etkileyeceği üzerine bir çalışma ise henüz yapılmadı. (IV) İnşaatına 2010'da başlanması planlanan hat üzerinde kalan zenginliklerin belirlenip buralarda arkeolojik çalışmaların bir an önce yapılması gerekiyor. (V) İleride yaşanabilecek zaman ve kaynak kayıplarının önüne geçmek için proje, çağdaş ölçülere uygun, doğaya ve tarihî yapılarla zarar vermeyecek biçimde uygulanmalıdır.

Bu parçadaki numaralanmış cümlelerin hangilerinde uyarı anlamı vardır?

- A) I. ve II. B) I. ve IV. C) II. ve III.
D) III. ve IV. E) IV. ve V.

7. Kimi çeviri yapıtlar, okurlarda, o yapıtın yazarına ve okuruna ihanet edildiği duygusu uyandırır.

Bu cümleyle anlatılmak istenen aşağıdakilerden hangisidir?

- A) Kimi yapıtlar çevrildiğinde niteliklerinin bir bölümünü yitirir.
B) Çeviri yapıtlar, yazarının yanı sıra çevirmenin de üslubunu yansıtır.
C) Her yapıtın çeviriye uygun nitelikler taşıması ve çevirisinin yapılması mümkün değildir.
D) Bir yapıtın evrensel nitelikler taşıması, klasikleşebilmesi için farklı dillerde de yayımlanması gerekir.
E) Yapıtının farklı dillere çevrilmesi her yazarı mutlu etmez.

8. (I) Ayvalık'ta, kıydan tepeye doğru kademeli olarak sıralanmış evler denizi izler. (II) Göl gibi görünür Ayvalık'tan bakınca Ege Denizi. (III) Sonra gitgide derinleşir, karşı kıyılara ulaşır mavi suları. (IV) Delice esen rüzgârın uğultusu, sokakların sessizliğine usulca karışır. (V) Denizin üzerinde dalgalarla bağırarak poyraz, denize dik olarak yerleştirilmiş evlerle uzlaşarak susuverir kapı önlerinde. (VI) Yazın ise yumuşak, kokulu imbat sarıverir insanın tenini.

Bu parçadaki numaralanmış cümlelerle ilgili olarak aşağıda verilenlerden hangisi yanlıştır?

- A) I. cümlede, betimlemeye başvurulmuştur.
B) II. cümlede, benzetme yapılmıştır.
C) IV. cümlede, işitme duyusuyla algılanan ayrıntıya yer verilmiştir.
D) V. cümlede, insana özgü nitelikler doğaya aktarılmıştır.
E) VI. cümlede, karşılaştırma yapılmıştır.

9. (I) Antik Çağda suyun çeşme ve oluklardan durmaksızın akıtıldığı biliniyor. (II) Ancak suyun, zor bulunan, tükenebilir bir kaynak olduğu da bir gerçek. (III) Bu nedenle ihtiyaca göre ve kontrollü kullanılması gerekir. (IV) İşte musluklar bu zorunluluktan doğmuştur. (V) Suyun aktığı oluk bölümünde bir vana görevi yapan, istendiğinde açılıp istendiğinde kapatılabilen, dikine bir burmalı çubuk, musluğun temelini oluşturur.

Bu parçadaki numaralanmış cümlelerle ilgili olarak aşağıda verilenlerden hangisi yanlıştır?

- A) I. cümlede, bir durumla ilgili, eskiye ilişkin açıklayıcı bilgi veriliyor.
B) II. cümlede, bir saptama yapılıyor.
C) III. cümlede, önceki cümlede belirtilenin sonucu ortaya konuyor.
D) IV. cümlede, bir açıklama yapılacağı belirtiliyor.
E) V. cümlede, musluğun yapısıyla ilgili bilgi veriliyor.

Diğer sayfaya geçiniz.

10. (I) Yurdumuz, termal kaynak zenginliği açısından dünyadaki ilk yedi ülke arasında yer alıyor. (II) Ülkemizde bin üç yüz dolayında termal kaynak bulunuyor. (III) Bu kaynaklar, suyu, debisi, sıcaklığı ve çeşitli fiziksel ve kimyasal özellikleriyle Avrupa'daki kaynaklardan daha üstün nitelikler taşıyor. (IV) Türkiye'deki "doğal çıkışlı ve bol" olarak nitelenen termal suların eriyik maden değerinin yüksek; kükürt, radon ve tuz bakımından da zengin olduğu biliniyor. (V) Yurdumuzun pek çok bölgesinde bu termal suları bulabiliriz: Ankara-Kızılcahamam, Afyon, Balıkesir-Gönen, Bursa...

Ülkemizdeki termal suları konu alan bu parçadaki numaralanmış cümlelerle ilgili olarak aşağıda verilenlerden hangisi yanlıştır?

- A) I. cümlede, dünya sıralamasındaki yeri belirtiliyor.
 B) II. cümlede, sayısal veri kullanılarak bilgi veriliyor.
 C) III. cümlede, başka ülkelerden ayrılan yönü açıklanıyor.
 D) IV. cümlede, içerdiği maddeler üzerinde duruluyor.
 E) V. cümlede, bir bölgedekilerin ortak özelliğinden söz ediliyor.

11. (I) Uzmanlar, yaşamın ilk birkaç ayından sonra bebeklere masal okumanın doğru olacağını söylüyor. (II) Bunun, onların dil gelişimine olumlu katkıları olacağı konusunda birleşiyor. (III) Bu dönemde masallar konusundaki seçiminiz çok da önemli değil. (IV) En uygun kitaplar, büyük resimleri olan ve her sayfada bir cümle bulunan kolay anlaşılır hikâye ve masal kitapları. (V) Çünkü bebeğiniz 6-7 aylık olduktan sonra, kitaplarda ilgi duyduğu tek bölüm resimler olacak.

Bebeklere kitap okunmasını konu alan bu parçadaki numaralanmış cümlelerle ilgili olarak aşağıda verilenlerden hangisi yanlıştır?

- A) I. cümlede, bir görüş aktarılıyor.
 B) II. cümlede, I. cümlede belirtilenlerin sonucu açıklanıyor.
 C) III. cümlede, yapılabilecek bir yanlıştın nasıl önleneyeceği belirtiliyor.
 D) IV. cümlede, kitapların nitelikleri üzerinde duruluyor.
 E) V. cümlede, önceki cümlede belirtilenin nedeni ortaya konuyor.

12. Eskidende günün belli saatlerinde yazarmış yazı-

larını. Şimdi buna ek olarak sözcük sayısıyla da

ilgili bir karar almış. Önce beş yüz sözcükle başlıyor,

ilerledikçe yedi yüz elli sözcüğe kadar çıkarıyor hede-

fini. Daktiloda yazıyor, çok fazla düzeltme yapmıyor.

Yazdıklarının bir nüshasını da kendi arşivinde sak-

lıyor.

Bu parçadaki numaralanmış sözlerin hangisinde bir yazım yanlışı vardır?

- A) I. B) II. C) III. D) IV. E) V.

13. Yerli diziler hayatımızın vazgeçilmezleri arasındaki

yerini çoktan aldı. Artık , zamanımızı dizi saatlerine

göre ayarlar , dizileri günlük sohbetlerimizde tartışır

duruma geldik. Dizideki karakterlerse neredeyse aile-

den biri gibi oldu , Bu karakterleri ete kemiğe bürün-

dürüp onların hayatımıza bu denli girmelerini sağla-

yan oyuncularla ilgili yazılardan , onların çoğunun

tiyatro eğitimi almış kişiler olduğunu öğreniyoruz. Ta-

bii tiyatronun onlar için hâlâ öncelik taşıdığını da ,

Bu parçadaki numaralanmış noktalama işaretlerinden hangisi yanlıştır kullanılmıştır?

- A) I. B) II. C) III. D) IV. E) V.

Diğer sayfaya geçiniz.

14. Uzaktan, bir süre izledim onu $\frac{\cdot}{I}$ Ellerinin ustalıklı ha-
reketi, yüzündeki ciddiyet, bütün dikkatini işine vermiş
bir sanatçının, ne yapmak istediğini bilen tavırları $\frac{\dots}{II}$
Bir cam ustası o $\frac{\cdot}{III}$ Camdan hayvan figürleri,
vazolar, arabalar, tekneler $\frac{\dots}{IV}$ Daha neler neler
şekilleniyor ellerinde ? Önündeki tezgâh, renkli,
 $\frac{V}{V}$
saydam, ışıl ışıl parlayan eserleriyle dolu.

**Bu parçadaki numaralanmış noktalama işaretle-
rinden hangisi yanlış kullanılmıştır?**

- A) I. B) II. C) III. D) IV. E) V.

15. Aşağıdaki cümlelerin hangisinde bir anlatım bozukluğu vardır?

- A) Alınacak önlemler önceden belirlenmezse sorunun çözümü çok zaman alır.
B) Önerilere kulak vermezseniz kilo alır ve sağlığını etkilenir.
C) Yola çok erken çıkmayacasanız hazırlıkların bir bölümünü de sabahleyin yapabilirsiniz.
D) Derslere düzenli olarak katılmazsanız yıl sonunda başarılı olmanız zorlaşabilir.
E) Birbirinizden etkilenmezseniz özgün ürünler ortaya koyabilirsiniz.

16. Aşağıdaki cümlelerin hangisinde bir anlatım bozukluğu vardır?

- A) Kimi kişiler, bilgisayar başında ya hiç ya da gereğinden fazla zaman geçiriyor.
B) Uzmanlar, haftada birkaç saat de olsa, insanın kendine zaman ayırması gerektiğini söylüyor.
C) Kendine saygısı olan kimse başkalarına da saygı duymayı bilir.
D) Kitap okuma, insana kendini tanıma ve eleştirme olanağı sağlar.
E) Bir sözün ya da düşüncenin doğruluğuna inanmak yetmez, onu savunmak da gerekir.

17. Aşağıdaki cümlelerin hangisinde bir anlatım bozukluğu vardır?

- A) Her yılın ilk pazar günü, okul arkadaşlarımızla burada buluşuruz.
B) Bu, her birimizin kendimize sormamız gereken bir sorudur.
C) Verdiği örnekler, anlattıkları, bu konuda ne kadar bilgili olduğunu gösteriyor.
D) Küresel ısınma ve çevre kirliliği son yılların en çok tartışılan konularından biri oldu.
E) Bu filmin çok izlenmesinin nedeni, belli bir dönemde yaşananları tüm gerçekliğiyle yansıtmasıdır.

18. Yakup Kadri Karaosmanoğlu'nun ilk romanı Kiralık

Konak, gerek kuruluşu gerek kahramanlarının (roman

kişilerinin) gerçekliği gerekse akıcı (kolay okunabilir)

anlatımıyla klasik Türk romanının en yetkin (çok ta-

nınan) ürünlerinden biridir. Tanzimat'tan II. Meşru-

tiyet'e ve sonrasına uzanan zaman diliminde (dönem-

de) Batı öykünmeciliği (taklitçiliği) içinde çürüyen, de-

rinliksiz insanlar, bu romanda çarpıcı biçimde sergi-
lenir.

Bu parçada ayraç içinde verilen açıklamalardan hangisi, kendinden önceki numaralanmış sözün yerine kullanıldığında cümlelerin anlamında bir değişme olur?

- A) I. B) II. C) III. D) IV. E) V.

Diğer sayfaya geçiniz.

19. (I) Bugünlerde gençlerin çoğu ya bir rock grubu kurmak ya da film senaryosu yazmak istiyor. (II) Oysa o yaşlardayken bizim tek isteğimiz küçük bir dergide kısa da olsa bir hikâyemizin yayımlanmasıydı. (III) Bir gün, böyle bir dergide, benim ilk kısa hikâyem yayımlandı. (IV) Sonra birbirine bağlı kısa hikâyelerimden bir derleme de yaptım. (V) Benim yazdıklarım aynı karakterler üzerine kurulur ama temalar oldukça özgündür. (VI) Bu derlemelerdeki hikâyelerden birisi çocukluğu anlatıyorsa öteki ergenlikten söz ediyordu, bir başkası da olgunluk dönemini ele alıyordu.

Bu parçadaki numaralanmış cümlelerden hangisi düşüncenin akışını bozmaktadır?

- A) II. B) III. C) IV. D) V. E) VI.

20. (I) Babam gazeteci, annem de piyanistti. (II) Yaratma eylemiyle hep iç içeydim bu nedenle. (III) Öyle ki benim için nefes almak gibi bir şeydi bu. (IV) Yaratıcılığımı özgürce kullanabilmem için önümde hiçbir engel yoktu. (V) Yalnızca hangi alanda başarılı olabileceğimden emin olmam gerekiyordu. (VI) Sinemayla uğraşan, tanıdığım hiç kimse yoktu. (VII) Çünkü o zamanlar gelişmiş bir sinema sektörü henüz oluşmamıştı.

Bu parça iki paragrafa ayrılmak istense ikinci paragraf hangi cümleyle başlar?

- A) II. B) III. C) IV. D) V. E) VI.

21. Dünyanın neresinde böyle bir ülke, böyle bir çeşitlilik var? Doğu'nun karları hiç eksik olmayan görkemli dağları, her göreni büyüler. Mardin'in, Urfa'nın sokaklarında gezinen biri, zaman kavramını yitirip başka bir gezegende dolaştığı duygusuna kapılır. Nehirlerinin böylesine bereketli aktığı, güneşin nimetlerini böylesine cömertçe sunduğu kaç ülke biliyorsunuz? Kaç ülkenin yaylalarında yavru ayılar, mangalda et pişirenlerin yanına gelir, onlardan sersizce pay ister? Dünyanın kaç ülkesi bunca uygarlığın en görkemli miraslarıyla iç içedir?

Bu parçanın anlatımıyla ilgili olarak aşağıdakilerden hangisi söylenemez?

- A) Ülkenin özelliklerini sorular aracılığıyla betimleme
B) Görme duyusuna ilişkin ayrıntılara yer verme
C) Karşılaştırmalardan yararlanma
D) Yinelemelere başvurma
E) Nesnel verilerden yararlanma

22. ----: "İstanbul'da doğup büyüyen biri için bile İstanbul, keşfedilecek öyküler ve görüntülerle dolu. Bu çok hareketli, kalabalık kent birbirinden farklı duygularla yüklü. Bu nedenle, yaptığım iki film de birbirinden çok farklı oldu. Biri sahaf bir dedeyle torunun masalsi hikâyesini anlatan, mitolojiyle ilgili bir film. Öteki ise göç ve iş kenti olan İstanbul'da yaşamının zorluğunu gerçekçi bir yöntemle anlatan bir film."

Bu parçanın başına düşüncenin akışına göre aşağıdakilerden hangisi getirilmelidir?

- A) Asıl amacım, İstanbul'un tarihî ve doğal güzelliklerini ilgi çekici bir biçimde anlatmaktı diyerek şunları da ekliyor yönetmen
B) Sinemayı, aklındaki hikâyeleri anlatmak için en iyi yol olarak gören bu yönetmen, İstanbul'un, filmlerini nasıl etkilediğini ve kendisinin bu kente ilişkin görüşlerini şöyle açıklıyor
C) Yönetmen, lisede okurken yazdığı bir hikâyeden yola çıkarak çektiği bu filmin ilk olarak, İstanbul'da, çekildiği mahallede gösterilmesinin nedenlerini şöyle açıklıyor
D) Sinemayı seven ama daha önce hiç film çalışmasında görev almamış bu iki gencin, yıllar sonra, çektikleri filmlerle adlarını duyurduklarını şu sözlerle belirtiyor yönetmenimiz
E) İki genç yönetmen, senaryosunu yazdıkları filmin etkileyciliğini artırmak için, filmin tanıtımında senaryo aşaması da dâhil olmak üzere kamera arkası görüntülere niçin yer verdiklerini şöyle dile getiriyor

Diğer sayfaya geçiniz.

23. Bence, Türkçesi dururken bir yabancı sözcüğü yeğleyen ya da yabancı bir kavrama Türkçe karşılık arama çabasına katlanamayan bir yazarda ana dili bilinci, ana dili duyarlılığı tam oluşmamıştır. ----. Gerçek yazar, ana dilinin yürek atışını kaleminin ucunda duyan kişidir. Çünkü ana dilinin sesine yabancılaşmış kişilerde, düşünce de açık ve aydınlık değildir.

Bu parçada boş bırakılan yere, düşüncenin akışına göre aşağıdakilerden hangisi getirilmelidir?

- A) Böyle bir kimseye de sözcüğün tam anlamıyla yazar denemez
- B) Bu duyarlılık yapıt verdikçe artar
- C) Ana dili sevme bilinci, çok kitap okumakla kazanılır
- D) Ana dilini gerçekten sevenler ona tutkuyla bağlanırlardır
- E) Yaşam biçimiyle ana dil arasındaki bağlantıyı en somut biçimde sözcük dağarcığında görebiliriz

24. Okuma, yaşamımızın belirli bir döneminde başlayıp biten bir etkinlik değildir. Çocukluk, gençlik, orta yaşlılık ya da yaşlılık dönemlerimizde yaşamımızda yer alır. Daha doğrusu yeme, içme, soluma gibi yaşamsal bir nitelik taşır. Öyle ki çocukluk çağında okuduğumuz bir kitabı yetişkinlik döneminde okuduğumuzda ondan alacağımız tat farklı olur. Çünkü ----.

Bu parçanın sonuna düşüncenin akışına göre aşağıdakilerden hangisi getirilemez?

- A) her yaşın kendine özgü merakları, sorunları vardır
- B) çocuğun ilgi alanlarıyla yetişkin insanınkiler birbirinden farklıdır
- C) zaman içinde oluşturduğumuz birikim, yeni bakış açıları kazandırır bize
- D) okuma, insan yaşamının vazgeçilmez temel etkinliklerinden biridir
- E) yaşamın akışı içinde hem okuma biçimimiz hem de kişiliğimiz değişir

25. Bir ressama, "Bana şöyle bir doğa resmi yap." dese-niz bile o, hayal ettiklerini döker tuvale. Çünkü sanat kısıtlamayı sevmez. Bana da en fazla, "Şu ağaç dalından yapılmış bir baston istiyorum." diyebilirsiniz. O kompozisyonu oluşturmak, onu sanata dönüştürmek ve ortaya çıkarmak, çalışma sırasındaki duygu ve düşüncelerime, hissettiklerime bağlıdır. Sonunda, becerimi hayal gücümle birleştirir, özgün bir ürün ortaya koyarım.

Bu parçada belirtilenler aşağıdaki sorulardan hangisine karşılık söylenmiş olabilir?

- A) Yaptığınız bastonlar sizin ustalığınızdan izler taşıyor mu?
- B) Yaptığınız bastonların bu alandaki ustalarca beğenildiğini söyleyebilir misiniz?
- C) Sipariş üzerine yaptığınız bastonların süslemlerinde, kişilerin zevk ve tercihlerini de yansıtır mısınız?
- D) Yaptığınız her baston kullanıcılar tarafından beğeniliyor mu?
- E) Bu işin sizi, maddi olmasa da manevi açıdan mutlu ettiği söylenebilir mi?

26. İş yaşamının, doğru ve yanlış kararların bileşkesi olduğu, yanlış yapılmayan iş kolunun bulunmadığı bilinir. Yeniliklere açık, büyük hedefleri olan ve risk alan kişiler için yanlış yapmak çok doğaldır. Başarılı bir yönetici ya da çalışan, yapılan her yanlıştan bir ders çıkarmasını bilir. Yanlış yapılmasına yol açan etkenleri ortadan kaldırmaya ve bunların bir daha tekrarlanmamasına özen gösterir. Böylece yanlışları avantaja dönüştürmüştür.

Bu parçada anlatılmak istenen aşağıdakilerden hangisidir?

- A) Yanlış yaptığının farkında olmayan, farkında olsa bile onu düzeltmeyen kişi, başarısızlığı göze almalıdır.
- B) Kimi zaman, yapılan yanlışların da birey üzerinde olumlu etkileri görülür.
- C) Her zaman en iyiyi, en doğruyu kendilerinin yaptığını inananlar, yaşadıkları olumsuz durumlardan hep başkalarını sorumlu tutarlar.
- D) Bir işte yanlış yapmak, o işte amaca ulaşmayı zorlaştırır.
- E) Başarısızlıkların nedenini birey, önce kendinde sonra birlikte çalıştığı kişilerde aramalıdır.

Diğer sayfaya geçiniz.

27. Kent planlaması yapılırken geçmişi bilen ve geleceği görebilen bir bakış açısına sahip olmak gerekir. Geçmişe dönük yüz, kimliksizleşmenin önünü kesecek, geleceğe dönük yüz ise donukluğu engelleyecektir. Bu bakış açısı, konut yapımında geçmişle uyumsuz yapılaşmaya, zemine uymayan binalar yapılmasına engel olacaktır. Böylece doğayla bütünleşecek, çevreyle uyum sağlayacak türden mimarlık ürünleri geliştirilmiş olacaktır.

Bu parçaya göre kent planlamasıyla ilgili olarak mimariden beklenen aşağıdakilerden hangisidir?

- A) Eski yapılarda kullanılan malzemeleri yenilerde de kullanmak
- B) Deneyimli kişilerin görüşlerinden yararlanarak yenilikleri izlemek
- C) Gereksinimlerin modern yapılarla karşılanabilmesine özen göstermek
- D) Eski yapı özelliklerinin korunduğu, çağın ihtiyaçlarına uygun yapılar ortaya koymak
- E) Tarihî yapıların, korunarak geleceğe kalmasını sağlamak

28. Yazar, "Bu kitap bir yaşam öyküsü değil, olsa olsa yaşamımdan çizgiler. Belirli bir sıra gözetilmeden kendiliğinden beliren renkler." diyor, ülkemizin son kırk yıllık kültürel yansımaları olarak değerlendirilen kitabı için. Şiirsel bir dille yazılan bu anılar, kimi zaman gözlerinizi yaşartacak kimi zaman güldürecek sizi.

Bu parçada sözü edilen kitapla ilgili olarak aşağıdakilerin hangisine değinilmemiştir?

- A) Olayların, oluş tarihleri göz önüne alınmadan anlatıldığına
- B) Toplumsal bir birikime özgü öğeler içerdiğine
- C) Düşsel yanlarının bulunduğuna
- D) Yazarın yaşadıklarından izler taşıdığına
- E) Komik ve üzücü yanlarının olduğuna

29. Mahalledeki olayların anlatıldığı, tüm dedikoduların yapıldığı bir yerdİ İsmail Usta'nın berber dükkanı. Yağlı kayışta bilenen keskin usturanın parlıtısı, çıtır çıtır yanan kömür sobası... Sehpada gazeteler, ünlü mizah dergisi Akbaba... Karo mozaik döşemeye dö-külen akli karalı saç kırpıntıları... Ellerinde süpürgelele, minik naylon küreklele saç kırpıntıları süpürmeye hazır, çelimsiz berber çıraqları... Tıraş koltuklarından birinin kolları üzerine konmuş tahtaya oturan çocuğun saçlarını kesen Berber İsmail, mahallede olup biteni en ince ayrıntılarına kadar anlatırken çocuğun meraklı gözleri, aynada sürekli çevreyi kolaçan ederdİ.

Bu parçada adı geçen yer ve kişilerle ilgili olarak aşağıdakilerin hangisine değinilmemiştir?

- A) Berber dükkanının kimi özelliklerine
- B) Çocukların tıraş sırasındaki durumuna
- C) Berber çıraqlarının ne yaptığına
- D) Çocuklar için nasıl bir düzen kurulduğuna
- E) Berber İsmail'in mahallede sevilip sayılan biri olduğuna

30. Yapıt on dört öyküden oluşuyor. Öykülerde ortak bir dilden söz edilebilir. Sanatçının şiirsel cümleleri tüm öykülere hâkim. Bu şiirsel ifadeler, anlatıcının duygu dünyasını ortaya koyuyor. Şiirsellik, sözcük seçimiyle, özgün bağdaştırmalarla kurulan keskin cümlelele sağlanıyor. Ancak, az da olsa yerel söyleyişlerin kullanılması, öykülerin şiirsel anlatımına gölge düşürüyor.

Bu parçada sözü edilen öykülerle ilgili olarak aşağıdakilerin hangisine değinilmemiştir?

- A) İçten bir anlatımının olduğuna
- B) Sözcük kullanımına önem verildiğine
- C) Aralarında dil bakımından bir fark olmadığına
- D) Anlatan kişinin iç dünyasını yansıttığına
- E) Kalıplaşmış yöresel söz öbeklerine yer verildiğine

Diğer sayfaya geçiniz.

31.

$$\frac{1 + \frac{1}{3} - \frac{1}{2}}{\frac{2}{3}}$$

işleminin sonucu kaçtır?

- A) $\frac{1}{4}$ B) $\frac{3}{4}$ C) $\frac{5}{4}$ D) 2 E) 3

32.

$$\frac{\sqrt{2} + 1}{\sqrt{2} - 1} - 1$$

işleminin sonucu kaçtır?

- A) $2 + \sqrt{2}$ B) $1 + 2\sqrt{2}$ C) $2 + 2\sqrt{2}$
D) $2\sqrt{2}$ E) $4\sqrt{2}$

33.

$$\left(\frac{8}{9} - \frac{2}{3}\right)^{-1}$$

işleminin sonucu kaçtır?

- A) $\frac{9}{2}$ B) $\frac{3}{2}$ C) $\frac{8}{3}$
D) $\frac{2}{3}$ E) $\frac{3}{4}$

34.

$$(0,09)^{\frac{3}{2}} \cdot (0,0081)^{\frac{-1}{4}}$$

işleminin sonucu kaçtır?

- A) 0,03 B) 0,09 C) 0,18 D) 3 E) 9

35. A, B, C ve D birbirinden farklı rakamlar olmak üzere,

$$\begin{array}{r} \text{A B C} \\ \text{D 8} \\ \times \\ \hline 5 0 7 2 \\ + \cdot \cdot \cdot \cdot \\ \hline 3 \cdot \cdot 7 2 \end{array}$$

çarpma işlemindeki D rakamı aşağıdakilerden hangisidir?

- A) 2 B) 3 C) 4 D) 5 E) 6

Diğer sayfaya geçiniz.

36.

$$\frac{a^2 - b^2}{a - b} \cdot \left(\frac{a + b}{b} \right)^{-1}$$

ifadesinin sadeleştirilmiş biçimi aşağıdakilerden hangisidir?

- A) a B) b C) a + b D) $\frac{1}{a - b}$ E) $\frac{1}{a + b}$

37.

$$\frac{5x + 6}{5}$$

ifadesi **pozitif** bir tam sayıya eşit olduğuna göre, x'in alabileceği **en küçük** değer kaçtır?

- A) $\frac{-1}{5}$ B) $\frac{-1}{2}$ C) $\frac{4}{5}$
D) $\frac{7}{10}$ E) $\frac{9}{10}$

38.

$$\frac{K}{L} + \frac{1}{2} = 2$$

olduğuna göre, $\frac{K + L}{L}$ kaçtır?

- A) $\frac{1}{2}$ B) $\frac{3}{2}$ C) $\frac{5}{2}$
D) $\frac{5}{3}$ E) $\frac{7}{3}$

39.

$$x + y = 1$$

$$x \cdot y = -3$$

olduğuna göre, $x^3 + y^3$ değeri kaçtır?

- A) 2 B) 4 C) 6 D) 8 E) 10

40. $x < 0, y > 0, |x| > y$ olduğuna göre,

$$\sqrt{x^2 + 2xy + y^2} - \sqrt{x^2} + \sqrt{4y^2}$$

ifadesi aşağıdakilerden hangisine eşittir?

- A) x B) y C) -2x D) 3y E) 2x + y

41.

$$2x + 3y = 21$$

$$x - y = -2$$

olduğuna göre, x + y toplamı kaçtır?

- A) 8 B) 6 C) 5 D) 4 E) 2

Diğer sayfaya geçiniz.

42. x gerçel sayısı için

$$4^x + 2^x - 6 = 0$$

olduğuna göre, x kaçtır?

- A) $\frac{1}{2}$ B) $\frac{2}{3}$ C) 1 D) 2 E) 3

43.

$$3^a = 2$$

$$3^b = 16$$

olduğuna göre, $\frac{a-b}{a+b}$ kaçtır?

- A) $\frac{-1}{5}$ B) $\frac{-2}{5}$ C) $\frac{-3}{5}$
D) 3 E) 5

44. Rakamları arasında

$$A = B + 1$$

$$B = C + 3$$

ilişkisi olan kaç tane üç basamaklı ABC sayısı vardır?

- A) 2 B) 3 C) 4 D) 5 E) 6

45. a, b, c, d sayıları sırası ile 2, 3, 4, 5 sayılarıyla doğru orantılıdır.

$$a + b + c + d = 98$$

olduğuna göre, bu sayıların en küçüğü kaçtır?

- A) 12 B) 14 C) 18 D) 21 E) 28

46.

$$|x^2 - 16| = |4 - x|$$

denkleminin köklerinin toplamı kaçtır?

- A) 6 B) 4 C) 2 D) -2 E) -4

47. Karesi ile 4 katının toplamı 21'den küçük olan en büyük tam sayı kaçtır?

- A) -3 B) -2 C) 1 D) 2 E) 3

Diğer sayfaya geçiniz.

48. Osman parasının $\frac{2}{7}$ 'sini harcıyor. Annesi kalan parasının $\frac{3}{5}$ 'i kadar para verince Osman'ın 280 TL'si oluyor.

Buna göre, annesi Osman'a kaç TL vermiştir?

- A) 85 B) 90 C) 95 D) 100 E) 105

49. Bir havuzun $\frac{3}{5}$ 'i suyla doludur. Havuzdan 40 litre su alınınca havuzun $\frac{4}{9}$ 'u boş kalıyor.

Bu havuz kaç litre su almaktadır?

- A) 840 B) 900 C) 960 D) 1000 E) 1040

50. Yaşları toplamı 60 olan üç kişiden en büyüğünün yaşı, en küçüğünün yaşından 10, ortancanın yaşından 8 fazladır.

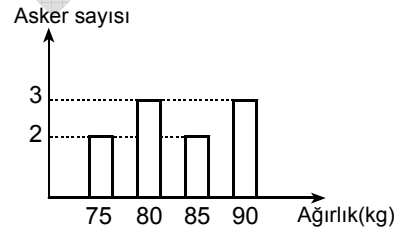
Buna göre, en küçüğün yaşı kaçtır?

- A) 12 B) 14 C) 15 D) 16 E) 20

51. 60 bin TL % 3,5'ten ve 90 bin TL % 4'ten bir yıllığına faize verildiğinde tüm paranın ortalama faiz yüzdesi kaç olur?

- A) 3,8 B) 4 C) 4,2 D) 4,6 E) 4,8

52. Aşağıdaki grafikte, bir manga askerin ağırlıklarına göre dağılımı verilmiştir.



Buna göre, bu mangadaki askerlerin ağırlıklarının ortalaması kaç kilogramdır?

- A) 81 B) 82 C) 83 D) 84 E) 85

Diğer sayfaya geçiniz.

53. 30 kişinin çalıştığı bir iş yerinde 2 bayan işten ayrılıp 2 erkek işe alınırsa erkeklerin sayısı bayanların sayısının 2 katı oluyor.

Başlangıçta, bu iş yerinde çalışan bayanların sayısının erkeklerin sayısına oranı kaçtır?

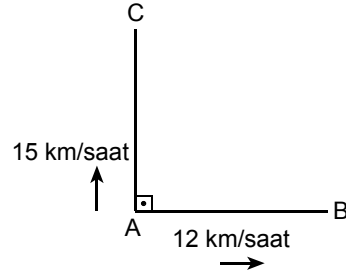
- A) $\frac{1}{3}$ B) $\frac{2}{3}$ C) $\frac{3}{4}$
D) $\frac{5}{6}$ E) $\frac{7}{8}$

54. Bir öğrenci, içinde Matematik, Türkçe, İngilizce, Psikoloji ve Felsefe testleri bulunan bir yeterlik sınavına girecektir.

Öğrenci ilk olarak Matematik testini çözmeye karar verdiğine göre, tüm testleri kaç farklı sırada çözebilir?

- A) 12 B) 14 C) 16 D) 18 E) 24

55.

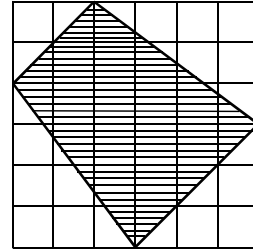


A kentinde bulunan iki araçtan saatteki hızı 12 km olan doğudaki B kentine 5 saat sonra, saatteki hızı 15 km olan ise kuzeydeki C kentine 3 saat sonra varıyor.

Buna göre, B ile C kentleri arasındaki uzaklık kaç km'dir?

- A) 60 B) 65 C) 70 D) 75 E) 80

56.

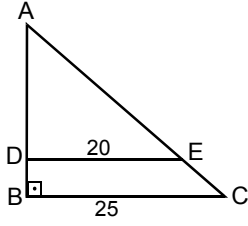


Kareli kâğıt üzerine çizilmiş yukarıdaki taralı bölgenin alanı kaç birim karedir?

- A) 17,5 B) 18 C) 18,5 D) 19 E) 19,5

Diğer sayfaya geçiniz.

57.



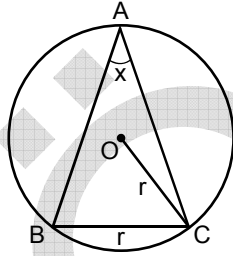
ABC bir dik üçgen
 $DE \parallel BC$
 $AB \perp BC$
 $|DE| = 20$ m
 $|BC| = 25$ m

Şekilde verilen ABC dik üçgeni biçimindeki tarlanın ADE üçgeni biçimindeki kısmına domates, BCED dik yamuğu biçimindeki kısmına ise biber ekiliyor.

2050 m² olan bu tarlanın kaç m² sine biber ekilmiştir?

- A) 666 B) 692 C) 738 D) 812 E) 924

58.

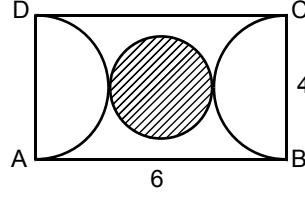


O noktası çemberin merkezi
 $m(\widehat{BAC}) = x$
 $|OC| = |BC| = r$

Yukarıdaki verilere göre x kaç derecedir?

- A) 15 B) 20 C) 25 D) 30 E) 35

59.



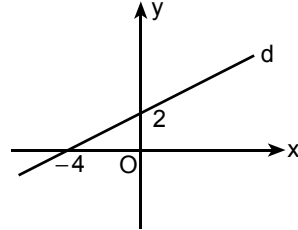
ABCD bir dikdörtgen
 $|AB| = 6$ cm
 $|BC| = 4$ cm

Şekildeki ABCD dikdörtgeninin içine iki yarım çember ve bu yarım çemberlere teğet olan daire çizilmiştir.

Çemberlerin ve dairenin merkezleri doğrusal olduğuna göre, dairenin alanı kaç cm² dir?

- A) $\frac{3\pi}{2}$ B) $\frac{5\pi}{2}$ C) $\frac{7\pi}{2}$
D) π E) 2π

60.



Şekilde verilen d doğrusunun denklemi aşağıdakilerden hangisidir?

- A) $2x - y + 8 = 0$ B) $2x + y + 2 = 0$
C) $-2x + y + 8 = 0$ D) $x - 2y + 8 = 0$
E) $x - 2y + 4 = 0$

Diğer sayfaya geçiniz.

61. Uygurlar ekonomik alanda, tarıma büyük önem vermişlerdir.

Bu durumun nedeninin aşağıdakilerden hangisi olduğu savunulabilir?

- A) Devleti yönetme biçimleri
- B) El sanatlarıyla uğraşmaları
- C) Çinlilerle mücadele etmeleri
- D) Yerleşik hayata geçmiş olmaları
- E) Orta Asya'da kurulmuş olmaları

62. Anadolu Selçukluları Döneminde,

- I. kervanların soyulmaması ve tüccarların zarar görmemesi için önlemler alınması,
- II. belli aralıklarla kervansaraylar yapılması,
- III. gümrük vergilerinin düşük olması

durumlarından hangilerinin ticaretin güvenli yapılmasında önemli olduğu savunulabilir?

- A) Yalnız I
- B) Yalnız II
- C) I ve II
- D) II ve III
- E) I, II ve III

63. Aşağıdakilerden hangisi, ilk Müslüman Türk Devletlerinde, hükümdarın çocuk yaşta olması hâlinde devleti yönetme yetkisi verilenin unvanıdır?

- A) Atabey
- B) Naib
- C) Şahne
- D) Melik
- E) Ulak

64. Osmanlı Devleti'nde,

- I. sancak,
- II. medrese,
- III. enderun

birimlerinden hangileri eğitim kurumları arasındadır?

- A) Yalnız I
- B) Yalnız II
- C) Yalnız III
- D) I ve II
- E) II ve III

65. Osmanlı Devleti'nde gayrimüslim tebaanın da askere alınması aşağıdakilerden hangisinin kapsamındadır?

- A) Sened-i İttifak
- B) Tanzimat Fermanı
- C) Islahat Fermanı
- D) Kanunuesasi
- E) Halepa Fermanı

66. Birinci Dünya Savaşı'nda Anlaşma Devletlerinin Çanakkale Cephesi'ni açmalarındaki amacı aşağıdakilerden hangisidir?

- A) Osmanlı Devleti'ni savaş dışı bırakmak
- B) Galiçya Cephesi'ni güçlendirmek
- C) Goben ve Breslav gemilerini silahsızlandırmak
- D) Mısır'da Osmanlı egemenliğine son vermek
- E) Osmanlı Devleti'yle Almanya'nın yakınlaşmasını engellemek

Diğer sayfaya geçiniz.

67.

- I. Rumlar
- II. Ermeniler
- III. Fransızlar

Kilikyalılar Cemiyeti, Çukurova Bölgesi'nin Türk vatanının bir parçası olduğunu belirterek, bölgeyi yukarıdakilerden hangilerine karşı savunmayı amaç edinmiştir?

- A) Yalnız I
- B) Yalnız II
- C) I ve II
- D) II ve III
- E) I, II ve III

68. Aşağıdakilerden hangisi, Anlaşma Devletlerinin, Mebuslar Meclisinin toplanmasıyla Anadolu'da ulusal hareketin ortadan kalkacağı ya da zayıflayacağı yönündeki düşüncelerinin doğru olmadığı bir kanıttır?

- A) Misakımillî'nin ilanı
- B) Amasya Genelgesi'nin ilanı
- C) Erzurum Kongresi'nin düzenlenmesi
- D) Sivas Kongresi'nin düzenlenmesi
- E) Amasya Görüşmelerinin yapılması

69. Aşağıdakilerden hangisi TBMM Hükûmetinin Kurtuluş Savaşı'nda savaştığı devletlerden biridir?

- A) Almanya
- B) Avusturya
- C) Bulgaristan
- D) Rusya
- E) İngiltere

70. I. ve II. İnönü Savaşlarının kazanılmasının aşağıdakilerden hangisine ortam hazırladığı savunulabilir?

- A) Ali Fuat Paşa'nın Batı Anadolu Millî Kuvvetler Genel Komutanlığına atanmasına
- B) Millî Mücadelenin başarılı olacağına inancın artmasına
- C) Ermenistan ile Gümrü Antlaşması'nın imzalanmasına
- D) Temsilciler Kurulunun Ankara'ya gelmesine
- E) Amasya Görüşmelerinin yapılmasına

71. Aşağıdakilerden hangisinde I. durum, II. durumun nedeni değildir?

| I. Durum | II. Durum |
|--------------------------------|---|
| A) Sakarya Savaşı | Fransa ile Ankara Antlaşması'nın imzalanması |
| B) Kütahya-Eskişehir Savaşları | Ordunun Sakarya'nın doğusuna çekilmesi |
| C) Başkomutanlık Savaşı | Moskova Antlaşması'nın imzalanması |
| D) I. İnönü Savaşı | Londra Konferansı'na TBMM Hükûmetinin çağırılması |
| E) II. İnönü Savaşı | İtalya'nın Anadolu'dan çekilmeye başlaması |

72.

- I. Mondros Ateşkes Anlaşması'nın imzalanması
- II. Sevr Antlaşması'nın imzalanması
- III. Brest Litovsk Antlaşması'nın imzalanması

Yukarıdakilerden hangileri Kurtuluş Savaşı'nın başlamasında ve yapılmasında etkili olmuştur?

- A) Yalnız I
- B) Yalnız II
- C) Yalnız III
- D) I ve II
- E) I, II ve III

73. Kurtuluş Savaşı'nda Güney Cephesi'ndeki millî kuvvetler Fransız işgal kuvvetlerine karşı başarılar kazanmıştır. Bu başarılar Fransa Hükûmetini Türkiye Büyük Millet Meclisi Hükûmetiyle 1920'nin Mayıs sonunda ateşkes anlaşması yapmaya zorlamıştır.

Fransa'nın bu tutumunun aşağıdakilerden hangisine kanıt olduğu savunulabilir?

- A) TBMM Hükûmetini tanımak zorunda kaldığına
- B) TBMM Hükûmetinin düzenli ordu kurduğuna
- C) Anlaşma Devletleri arasında görüş birliği olduğuna
- D) Fransa'nın, Güney Cephesi'nde işgal ettiği yerleri bıraktığına
- E) Güney Cephesi'nde bulunan kuvvetlerin Batı Cephesi'ne kaydırıldığına

Diğer sayfaya geçiniz.

74. Kurtuluş Savaşı'nda Türk-Amerikan dostluk ilişkilerinin gelişmesinde,

- I. ABD'nin Türkiye'nin iç işlerine karışmaktan vazgeçmesi,
- II. ABD'nin Türkiye ile sadece kültür ve ticaret ilişkilerini sürdürmeyi kararlaştırması,
- III. ABD'nin Birinci Dünya Savaşı'nda Anlaşma Devletleri yanında yer alması

durumlarından hangilerinin etkili olduğu savunulabilir?

- A) Yalnız I B) Yalnız II C) Yalnız III
D) I ve II E) II ve III

75. Lozan Antlaşması'nın öngördüğü nüfus mübadelesinde,

- I. İstanbul,
- II. Doğu Trakya,
- III. Batı Trakya

yerleşim yerlerinden hangileri bu değişimin dışında tutulmuştur?

- A) Yalnız I B) Yalnız II C) Yalnız III
D) I ve III E) II ve III

76.

- I. TBMM'nin açılması
- II. Saltanatın kaldırılması
- III. Cumhuriyetin ilanı

Yukarıdaki gelişmelerden hangilerinin demokratik devlet kurulması aşamaları arasında olduğu savunulabilir?

- A) Yalnız I B) Yalnız II C) Yalnız III
D) I ve II E) I, II ve III

77.

- I. Medreselerin kapatılması
- II. Yabancı okulların Millî Eğitim Bakanlığına bağlanması
- III. Halifeliğin kaldırılması

Yukarıdakilerden hangileri öğretim birliğiyle ilgili yasanın uygulanmasının sonuçları arasındadır?

- A) Yalnız I B) Yalnız II C) I ve II
D) I ve III E) I, II ve III

78.

- I. Toplumda fırsat eşitliğinin olması
- II. Şeyh, ağa gibi lakapların kullanılması
- III. Toplumda iş bölümünün sağlanması

Halkçılık ilkesinin yukarıdakilerden hangilerine karşı olduğu savunulabilir?

- A) Yalnız I B) Yalnız II C) Yalnız III
D) I ve II E) I, II ve III

79. Toplumsal alanda kadın-erkek eşitliği aşağıdakilerden hangisiyle sağlanmaya çalışılmıştır?

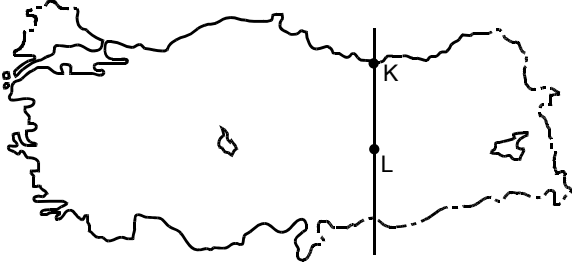
- A) Medeni Kanun
B) Cumhuriyetin ilanı
C) Çok partili seçim sistemi
D) Saltanatın kaldırılması
E) Tek dereceli seçim sistemi

80. Boğazlar Türk egemenliğine aşağıdakilerden hangisiyle girmiştir?

- A) Sevr Antlaşması B) Montrö Sözleşmesi
C) Moskova Antlaşması D) Ankara Antlaşması
E) Londra Konferansı

Diğer sayfaya geçiniz.

81.



Haritadaki K ve L kentleriyle ilgili olarak aşağıdaki bilgilerden hangisi yanlıştır?

- A) 21 Haziran tarihinde K kentinde gündüz süresi L kentinden daha uzundur.
- B) K kenti yıl boyunca güneşten daha fazla enerji alır.
- C) Yıl boyunca her iki kentte de cisimlerin gölgesi kuzeye düşer.
- D) 23 Eylül tarihinde her iki kentte de güneşin doğuş saati aynıdır.
- E) Her iki kentte ulusal saatle yerel saat arasındaki fark aynıdır.

82. Edirne'yle Balıkesir'in gerçek alanlarıyla iz düşüm alanları arasındaki farkın aynı olmaması, bu iki kentin aşağıdakilerin hangisi bakımından farklı olmasıyla açıklanabilir?

- A) Enlem derecesi
- B) İklim koşulları
- C) Bulunduğu kıta
- D) Denize yakınlık
- E) Yer şekillerindeki eğim ve engebe

83. Aşağıdakilerden hangisi, Türkiye'de yükseltinin genelde batıdan doğuya doğru gidildikçe artmasıyla açıklanamaz?

- A) Batıyla doğu arasında yerel saat farkının olması
- B) Batıdan doğuya gidildikçe sıcaklık ortalamasının azalması
- C) Doğudaki kara yolu ulaşımının batıya göre daha zor olması
- D) Batıdan doğuya gidildikçe tarımsal ürünlerin olgunlaşma süresinin uzaması
- E) Batıdan doğuya gidildikçe karın yerde kalma süresinin uzaması

84. Aşağıdakilerin hangisi Kuzey Anadolu Dağları'yla Toros Dağları'nın ortak özelliklerinden biri değildir?

- A) Denize bakan yamaçlarında ormanların yaygın olması
- B) Kıyı ile iç kesimler arasındaki ulaşımın geçitlerden sağlanması
- C) Yaylacılık etkinliklerinin yaygın olması
- D) Akarsularının hidroelektrik potansiyellerinin yüksek olması
- E) Geniş karstik ovaların bulunması

Diğer sayfaya geçiniz.

85. Hakkâri Bölümü'nde aritmetik nüfus yoğunluğunun az olmasına karşın tarımsal nüfus yoğunluğunun fazla olması aşağıdakilerden hangisiyle açıklanabilir?

- A) Makineli tarımın yaygın olması
- B) Kış sıcaklıklarının düşük olması
- C) Ekilebilecek alanın dar olması
- D) Tarımda çalışan nüfusun yaş ortalamasının küçük olması
- E) Tarım sektörüne yapılacak yatırımların artmış olması

86. Türkiye'de son yıllarda görülen aşağıdaki durumlardan hangisi diğer dördünün nedenidir?

- A) Endüstri kuruluşlarının kent içinde kalması
- B) Nitelsiz iş gücü sayısının artması
- C) Alt yapı hizmetlerinin yetersiz kalması
- D) Köyden kente göçün artması
- E) Gecekondu sayısının artması

87. Yalnızca güneşten gelen enerjiyle ısınan bir serada, aynı sulama, gübreleme ve toprak koşullarında yetiştirilen bir bitki, aşağıdaki kentlerin hangisinde daha erken olgunlaşır?

- A) İzmir
- B) Tekirdağ
- C) Mersin
- D) Bursa
- E) Samsun

88. Türkiye'de genel olarak yaz ayları kurak geçmekte ve bu nedenle tarımda sulama gereksinimi artmaktadır.

Buna göre,

- I. Pasinler,
- II. Bafra,
- III. Küçük Menderes,
- IV. Ceylanpınar

ovalarının hangilerinde, yazın tarımda sulamaya duyulan gereksinim diğerlerinden daha azdır?

- A) I ve II
- B) I ve III
- C) II ve III
- D) II ve IV
- E) III ve IV

Diğer sayfaya geçiniz.

89. Türkiye'de ağaçlandırma konusundaki önemli çalışmalarından biri de baltalıklar ya da diğer adıyla enerji ormanları oluşturmaktır. Bu alanlarda, kendini yenileyebilen ağaçlar yetiştirilmekte ve bu ağaçlar belli aralıklarla kesilerek yakacak odun gereksinimi karşılanmaktadır.

Buna göre, aşağıdaki illerin hangisinde yakacak odun sağlayabilmek için enerji ormanı oluşturulmasına duyulan gereksinimin daha fazla olması beklenir?

- A) Kastamonu B) Rize
C) Bursa D) Adıyaman
E) Antalya

90. Akdeniz Bölgesi'nde yürütülen aşağıdaki ekonomik etkinliklerden hangisinin Türkiye ekonomisine katkısı en azdır?

- A) Dokuma endüstrisi
B) Pamuk üretimi
C) Kıyı balıkçılığı
D) Turizm
E) Elektrik üretimi

91.

- I. Orojenik hareketlerin etkili olması
II. Ortalama yükseltinin fazla olması
III. Geniş alanlarda volkanizma ve metamorfizma olaylarının görülmesi
IV. Doğu-batı uzunluğunun fazla olması

Yukarıdakilerden hangileri Türkiye'nin maden çeşitliliği açısından dünyanın en zengin ülkelerinden biri olmasının nedenidir?

- A) I ve II B) I ve III C) II ve III
D) II ve IV E) III ve IV

92. Ağır metal eşyaların,

- I. İstanbul'dan Trabzon'a,
II. Eskişehir'den Ankara'ya,
III. Antalya'dan Isparta'ya

taşınmasında kullanılacak en uygun ulaşım yolu aşağıdakilerden hangisidir?

- | | I | II | III |
|---------------|---|------------|------------|
| A) Deniz yolu | | Demir yolu | Kara yolu |
| B) Demir yolu | | Kara yolu | Hava yolu |
| C) Hava yolu | | Demir yolu | Kara yolu |
| D) Deniz yolu | | Kara yolu | Demir yolu |
| E) Kara yolu | | Hava yolu | Demir yolu |

Diğer sayfaya geçiniz.

93. 1982 Anayasası'nda aşağıdaki temel hak ve hürriyetlerden hangisi sadece Türk vatandaşlarına tanınmıştır?

- A) Hak arama hürriyeti B) Din ve vicdan hürriyeti
C) Özel hayatın gizliliği D) Haberleşme hürriyeti
E) Seçme ve seçilme hakkı

94. 1982 Anayasası'na göre, TBMM seçimleriyle ilgili aşağıdaki ifadelerden hangisi yanlıştır?

- A) Vatandaşların oy kullanabilmeleri için 18 yaşını doldurmaları gerekir.
B) Seçimler tek derecelidir.
C) Seçimler sonunda oyların değerlendirilmesine yönelik şikâyetler TBMM'ce karara bağlanır.
D) Her seçmen eşit oy hakkına sahiptir.
E) Seçim kanunlarında yapılan değişiklikler, yürürlüğe girdiği tarihten itibaren 1 yıl içinde yapılacak seçimlerde uygulanmaz.

95. 1982 Anayasası'na göre, başkomutanlık ile ilgili aşağıdaki ifadelerden hangisi doğrudur?

- A) Başkomutanlık, Millî Savunma Bakanı tarafından temsil olunur.
B) Başkomutanlık, Millî Güvenlik Kurulunun manevi varlığından ayrılmaz ve Başbakan tarafından temsil olunur.
C) Başkomutanlık, TBMM'nin manevi varlığından ayrılmaz ve Cumhurbaşkanı tarafından temsil olunur.
D) Başkomutanlık, Türk Milletinin manevi varlığından ayrılmaz ve TBMM Başkanı tarafından temsil olunur.
E) Başkomutanlık, Türk Silahlı Kuvvetlerinin manevi varlığından ayrılmaz ve en kıdemli orgeneral tarafından temsil olunur.

96. 1982 Anayasası'na göre, tüzüklerle ilgili aşağıdaki ifadelerden hangisi doğrudur?

- A) Tüzükler, Başbakanlıkça çıkarılabilir ve Cumhurbaşkanınca imzalanarak kanunlar gibi yayımlanır.
B) Tüzükler, herhangi bir bakanlıkça çıkarılabilir ve Cumhurbaşkanınca imzalanarak kanunlar gibi yayımlanır.
C) Tüzükler, yerel yönetimlerce çıkarılabilir ve İçişleri Bakanlığınca onaylanarak kanunlar gibi yayımlanır.
D) Tüzüklerin kanunlara aykırı olduğu iddiaları Anayasa Mahkemesince çözümlenir.
E) Tüzükler, Danıştayın incelemesinden geçirilerek Bakanlar Kurulunca çıkarılabilir ve Cumhurbaşkanınca imzalanarak kanunlar gibi yayımlanır.

Diğer sayfaya geçiniz.

97. Aşağıdakilerden hangisi kanunların esas bakımından Anayasa'ya aykırı olduğu iddiasıyla Anayasa Mahkemesinde iptal davası açma hakkına sahip değildir?

- A) Cumhurbaşkanı
- B) Bakanlar Kurulu
- C) İktidar Partisi Meclis Grubu
- D) Ana Muhalefet Partisi Meclis Grubu
- E) TBMM üye tam sayısının en az beşte biri tutarındaki milletvekilleri

98. 1982 Anayasası'na göre, savaş hâli ilanı yetkisi aşağıdakilerden hangisine aittir?

- A) TBMM
- B) İçişleri Bakanı
- C) Başbakan
- D) Millî Savunma Bakanı
- E) Genelkurmay Başkanı

99. 1982 Anayasası'na göre, Cumhurbaşkanının hastalık veya yurt dışına çıkma gibi sebeplerle geçici olarak görevinden ayrılması hâllerinde, Cumhurbaşkanlığına aşağıdakilerden hangisi vekâlet eder?

- A) Başbakan
- B) TBMM Başkanı
- C) Genelkurmay Başkanı
- D) Anayasa Mahkemesi Başkanı
- E) Yargıtay Cumhuriyet Başsavcısı

100. 1982 Anayasası'na göre, Genelkurmay Başkanının atanmasıyla ilgili aşağıdaki ifadelerden hangisi doğrudur?

- A) Bakanlar Kurulunun önerisi üzerine Cumhurbaşkanı atanır.
- B) TBMM Başkanının önerisi üzerine TBMM Millî Savunma Komisyonunca atanır.
- C) TBMM Millî Savunma Komisyonunun önerisi üzerine TBMM Genel Kurulunca atanır.
- D) Millî Güvenlik Kurulunun önerisi üzerine Bakanlar Kurulunca atanır.
- E) Millî Savunma Bakanının önerisi üzerine İçişleri Bakanınca atanır.

TEST BİTTİ.

CEVAPLARINIZI KONTROL EDİNİZ.

SINAVDA UYULACAK KURALLAR

1. Cep telefonu ile sınava girmek kesinlikle yasaktır. Çağrı cihazı, telsiz vb. haberleşme araçları ile cep bilgisayar, saat fonksiyonu dışında fonksiyonu olan saat vb. her türlü bilgisayar özelliği bulunan cihazlarla; silah ve benzeri teçhizatla; müsvedde kâğıdı, defter, kitap, sözlük, sözlük işlevi olan elektronik aygıt, hesap cetveli, hesap makinesi, pergel, açıölçer, cetvel vb. araçlarla da girmek yasaktır. Bu araçlarla sınava girmiş adayların kimlikleri mutlaka Salon Sınav Tutanağına yazılacak, bu adayların sınavları geçersiz sayılacaktır.
2. Bu sınavda verilen toplam cevaplama süresi **120 dakikadır (2 saat)**. Sınavın **ilk 60** ve **son 15** dakikası içinde hiçbir aday dışarı çıkarılmayacaktır. Cevaplamayı süre bitmeden tamamlarsanız, cevap kâğıdınızı ve soru kitapçığınızı salon görevlilerine teslim ederek salonu terk edebilirsiniz. Sınav süresinin bittiği ilan edilip cevap kâğıtları ve soru kitapçıkları salon görevlileri tarafından toplanıncaya kadar yerlerinizde kalınız.
3. Sınav evrakını teslim ederek salonu terk eden aday, her ne sebeple olursa olsun tekrar sınava alınmayacaktır.
4. Sınav süresince görevlilerle konuşmak ve soru sormak yasaktır. Aynı şekilde görevlilerin de adaylarla yakından ve alçak sesle konuşmaları; ayrıca, adayların birbirinden kalem, silgi vb. şeyleri istemeleri kesinlikle yasaktır.
5. Sınav sırasında kopya çeken, çekmeye girişen, kopya veren, kopya çekilmesine yardım edenlerin kimlikleri, Salon Sınav Tutanağına yazılacak ve bu adayların sınavları geçersiz sayılacaktır. Görevliler kopya çekmeye veya vermeye kalkışanları uyarmak zorunda değildir, sorumluluk size aittir.

Adayların test sorularına verdikleri cevapların dağılımları bilgi işlem yöntemleriyle incelenecek; bu incelemelerden elde edilen bulgular bireysel veya toplu olarak kopya girişiminde bulunulduğunu gösterirse, kopya eylemine katılan adayların cevaplarının bir kısmı veya tamamı geçersiz sayılacaktır. Cevap kâğıdınızı başkaları tarafından görülmeyecek şekilde tutmanız gerekmektedir. Bu durum sizin için son derece önemlidir.

ÖSYM Temsilcisi bir salondaki sınavın, kurallara uygun biçimde yapılmadığını, toplu kopya girişiminde bulunulduğunu raporunda bildirdiği takdirde, ÖSYM takdir hakkını kullanarak bu salonda sınava giren adayların tümünün sınavını geçersiz sayabilir.
6. Adaylar, görevlilerin her türlü uyarılarına uymak zorundadır. Görevliler, gerektiğinde oturduğunuz yerleri de değiştirebilir. Sınavınızın geçerli sayılması, her şeyden önce sınav kurallarına uymanıza bağlıdır.

Kurallara aykırı davranışta bulunanların ve yapılacak uyarılara uymayanların kimlikleri tutanağa yazılacak ve sınavları geçersiz sayılacaktır.
7. Cevap kâğıdında doldurmanız gereken alanlar bulunmaktadır. Bu alanları eksiksiz doldurunuz. Cevap kâğıdına yazılacak her türlü yazıda ve yapılacak bütün işaretlemelerde kurşun kalem kullanılacaktır. Tükenmez kalem ve dolma kalem kesinlikle kullanılmayacaktır.
8. Cevapların cevap kâğıdına işaretlenmiş olması gerekir. Soru kitapçığına işaretlenen cevaplar geçerli değildir.
9. Soru kitapçığınızı alır almaz, sayfaların eksik olup olmadığını, kitapçıkta basım hatalarının bulunup bulunmadığını kontrol ediniz. Soru kitapçığının sayfası eksik veya basımı hatalı ise değiştirilmesi için derhâl Salon Başkanına başvurunuz.

Soru kitapçığında her sayfada basılı bulunan soru kitapçığı türünün, kitapçığın ön kapağında basılı soru kitapçığı türüyle aynı olup olmadığını kontrol ediniz. Farklı olması durumunda Salon Başkanından yeni bir soru kitapçığı isteyiniz. Soru kitapçığının türünün değişik olduğunu daha sonra fark ederseniz, size o zamana kadar cevaplama yaptığınız türden, hatasız bir soru kitapçığı verilmesi için Salon Başkanına başvurunuz.

Cevap kâğıdınızda, size verilen soru kitapçığının türünü "Soru Kitapçığı Türü" alanında ilgili yuvarlağı doldurarak belirtiniz. Cevap kâğıdınızda işaretlediğiniz Soru Kitapçığı Türü salon görevlileri tarafından sınav öncesi kontrol edilerek paraflanacaktır. Sizin işaretlediğiniz ve salon görevlilerinin parafladıkları kitapçık türü arasında fark olması hâlinde salon görevlilerinin parafladıkları kitapçık türü dikkate alınacaktır.
10. Cevaplamaya geçmeden önce size verilecek soru kitapçığı üzerinde ayrılan yere adınızı, soyadınızı, T.C. Kimlik Numaranızı ve bu salonun salon numarasını yazınız. Sınav sonunda soru kitapçıkları toplanacak ve ÖSYM'de tek tek incelenecektir. Soru kitapçığının bir tek sayfası bile eksik çıkarsa sınavınız geçersiz sayılacaktır.
11. Soru kitapçığının sayfalarındaki boş yerleri müsvedde için kullanabilirsiniz.
12. Soruları ve bu sorulara verdiğiniz cevapları ayrı bir kâğıda yazıp bu kâğıdı dışarı çıkarmanız kesinlikle yasaktır.
13. Sınav salonundan ayrılmadan önce, soru kitapçığınızı, cevap kâğıdınızı ve Sınava Giriş ve Kimlik Belgenizi salon görevlilerine teslim etmeyi unutmayınız.
14. Sınav sonuçları 30 gün içinde Jandarma Okullar Komutanlığına gönderilecek, ayrıca adresinize de postalanacaktır.

JANDARMA OKULLAR KOMUTANLIĞI JANDARMA ASTSUBAY TEMEL KURSU
GİRİŞ SINAVI

24 NİSAN 2010

A KİTAPÇIĞI

- | | | | |
|-------|-------|-------|--------|
| 1. D | 26. B | 51. A | 76. E |
| 2. E | 27. D | 52. C | 77. C |
| 3. A | 28. C | 53. B | 78. B |
| 4. B | 29. E | 54. E | 79. A |
| 5. C | 30. A | 55. D | 80. B |
| 6. E | 31. C | 56. A | 81. B |
| 7. A | 32. C | 57. C | 82. E |
| 8. E | 33. A | 58. D | 83. A |
| 9. D | 34. B | 59. D | 84. E |
| 10. E | 35. D | 60. E | 85. C |
| 11. C | 36. B | 61. D | 86. D |
| 12. A | 37. A | 62. C | 87. C |
| 13. E | 38. C | 63. B | 88. A |
| 14. E | 39. E | 64. E | 89. D |
| 15. B | 40. B | 65. C | 90. C |
| 16. A | 41. A | 66. A | 91. B |
| 17. B | 42. C | 67. D | 92. A |
| 18. C | 43. C | 68. A | 93. E |
| 19. D | 44. E | 69. E | 94. C |
| 20. E | 45. B | 70. B | 95. C |
| 21. E | 46. E | 71. C | 96. E |
| 22. B | 47. D | 72. D | 97. B |
| 23. A | 48. E | 73. A | 98. A |
| 24. D | 49. B | 74. D | 99. B |
| 25. A | 50. D | 75. D | 100. A |