

**TIPTA YAN DAL UZMANLIK EĞİTİMİ GİRİŞ SINAVI**  
(SONBAHAR DÖNEMİ)

**ÇOCUK SAĞLIĞI VE HASTALIKLARI**

**18 EKİM 2009**

ADI : .....  
SOYADI : .....  
T.C. KİMLİK NUMARASI : .....  
SALON NUMARASI : .....

**GENEL AÇIKLAMA**

1. Bu sınavda her adaya bir cevap kâğıdı ve bir soru kitapçığı verilecektir. Soru kitapçığınızın kapağındaki ilgili yerlere adınızı, soyadınızı, T.C. Kimlik Numaranızı ve salon numaranızı yazmayı unutmayınız.
2. Bu soru kitapçığındaki test, toplam 100 sorudan oluşmaktadır ve soruların cevaplanması için verilen cevaplama süresi **150 dakikadır (2,5 saat)**.
3. Bu kitapçıkta soruların cevapları, kitapçıkla birlikte verilen cevap kâğıdında ayrılmış olan yerlere, kurşun-kalemle işaretlenecektir. Cevap kâğıdı buruşturulmayacak, üzerine gereksiz hiçbir işaret konmayacaktır.
4. Bu kitapçıkta her sorunun sadece bir doğru cevabı vardır. Bir soru için birden fazla cevap yeri işaretlenmişse o soru yanlış cevaplanmış sayılacaktır.
5. **Bu test puanlanırken doğru cevaplarınızın sayısından yanlış cevaplarınızın sayısının dörtte biri düşülecek ve kalan sayı ham puanınız olacaktır.** Bu nedenle bir soru hakkında hiçbir fikriniz yoksa o soruyu boş bırakınız. Ancak, soruda verilen seçeneklerden birkaçını eleyebiliyorsanız kalanlar arasından doğru cevabı kestirmeniz yararınıza olabilir.
6. Cevaplamaya istediğiniz sorudan başlayabilirsiniz. Bir soru ile ilgili cevabınızı, cevap kâğıdında o soru için ayrılmış olan yere işaretlemeyi unutmayınız.
7. Sınavda uyulacak diğer kurallar bu kitapçığın arka kapağında belirtilmiştir.

*Bu testlerin her hakkı saklıdır. Hangi amaçla olursa olsun, testlerin tamamının veya bir kısmının Merkezimizin yazılı izni olmadan kopya edilmesi, fotoğrafının çekilmesi, herhangi bir yolla çoğaltılması, yayımlanması ya da kullanılması yasaktır. Bu yasağa uymayanlar gerekli cezai sorumluluğu ve testlerin hazırlanmasındaki mali külfeti peşinen kabullenmiş sayılır.*

# ÇOCUK SAĞLIĞI VE HASTALIKLARI

2009 - YDUS Sonbahar / Çoc. Sağ. ve Hast.

1. Riskli gebelikler ile ilgili olarak aşağıdaki ifadelerden hangisi doğrudur?

- A) Ergen gebelerde kromozom anomalili bebek, ileri yaş gebelerde ise toksemi riski fazladır.
- B) Gebede hiperparatiroidi, neonatal hipokalsemiye yol açar.
- C) İkiz gebeliklerde ilk doğan bebekte hipoksi riski daha fazladır.
- D) Eklampitik anne bebeğinde respiratuvar distres sendromu riski artmıştır.
- E) Koryoamniyonitte respiratuvar distres sendromu daha sık görülür.

2. Prenatal dönemdeki izleminde ağır oligohidramnios saptanan bir bebeğin doğumunda resusitasyon gerektiren ciddi komplikasyon aşağıdakilerden hangisidir?

- A) İntrauterin büyüme geriliği
- B) Kardiyak malformasyon
- C) Renal anomali
- D) Sepsis
- E) Pulmoner hipoplazi

3. Doğum salonu bebek resusitasyonu ile ilgili aşağıdaki ifadelerden hangisi yanlıştır?

- A) Doğum salonunda bebeğin kurulanması en önemli ve gerekli işlemlerden biridir.
- B) Resusitasyon işlemlerine karar vermek için APGAR skoru dikkate alınmaz.
- C) Doğum salonunda pozitif basınçlı ventilasyonun tek endikasyonu spontan solunumun olmamasıdır.
- D) Bradikardik bebeklerde kardiyak masaj yapay solunumla koordinasyon hâlinde yapılır.
- E) Taktil uyaran olarak ayak tabanına vurma ya da sırtın sıvazlanması uygulanır.

4. Riski önceden bilinmeyen, doğum salonunda resüsitasyon yapılan bir yenidoğanda hipotansiyon ve şok saptanıyor.

**Bu bebek için ilk tedavi aşağıdakilerden hangisi olmalıdır?**

- A) 10 cc/kg serum fizyolojik verilmesi
- B) 10 cc/kg kan verilmesi
- C) 10 cc/kg plazma verilmesi
- D) 10 cc/kg albümin verilmesi
- E) 5 µg/kg/dakika dopamin verilmesi

*Diğer sayfaya geçiniz.*

5. Aşağıdaki durumların hangisinde fetal tedavi yapılması uygun değildir?

- A) İmmün hidrops – eritrosit transfüzyonu
- B) Fetal supraventriküler taşikardi – anneye dijital verilmesi
- C) Fetal guatr – intraamniotik tiroksin tedavisi
- D) Toksoplazmozis – spiramisin tedavisi
- E) Fetal kalp bloğu – anneye dijital verilmesi

6. Yenidoğan bebeğin doğum sonrası göbek bakımı ile ilgili aşağıdaki ifadelerden hangisi yanlıştır?

- A) Göbeğin kolonizasyonunun engellenmesi için personelin el temizliği çok önemlidir.
- B) Günlük alkol ile bakım yapılabilir.
- C) Günlük heksaklorofen ile bakım yapılmalıdır.
- D) Göbeğe triple dye veya basitrasin uygulanması kolonizasyonu azaltır.
- E) Doğumda göbek ve deriye bulaşan kanın silinerek temizlenmesi kanla bulaşan enfeksiyon riskini azaltır.

7. Annede aşağıdaki hastalıklardan hangisinin varlığında anne sütü verilmesi önerilmemektedir?

- A) Hepatit B enfeksiyonu
- B) Hepatit C enfeksiyonu
- C) Hepatit E enfeksiyonu
- D) HIV enfeksiyonu
- E) Sitomegalovirus enfeksiyonu

8. Prematüre eylem nedeniyle 26 haftalık 960 gram doğan bir bebeğe parenteral beslenme başlanmıştır.

**Bu bebek 10 günlük olduğunda büyümenin sağlanabilmesi için verilmesi gereken intravenöz protein miktarı kaç g/kg/gün olmalıdır?**

- A) 1 – 1.4
- B) 1.5 – 1.9
- C) 2 – 2.4
- D) 2.5 – 2.9
- E) 3 – 4

9. Aşağıdaki prematüre bebeklerin hangisinde bronkopulmoner displazi tanısı konulması doğrudur?

- A) 30 haftalık doğmuş, 20 gündür ventilatörde izlenen bebek
- B) 30 haftalık doğmuş, 30 günlük hâlen oksijen almakta olan bebek
- C) 26 haftalık doğmuş, 3 haftadır ventile edilen bebek
- D) 32 haftalık doğmuş, 15 gündür nazal CPAP de izlenen bebek
- E) 28 haftalık doğmuş 22 günlük hâlen oksijen alan bebek

10. 38 haftalık 3100 gram doğan bebeğe solunumun başlamaması ve bradikardik olması nedeniyle canlandırma yapılmıştır. Pozitif basınçlı ventilasyon, kardiyak masaj, adrenalin ve bikarbonat verilerek yapılan resüsitasyon sonrası kalp hızı normale dönen bebekte ağır solunum depresyonunun devam ettiği gözlenmiştir.

**Bu bebek için en uygun ilaç aşağıdakilerden hangisidir?**

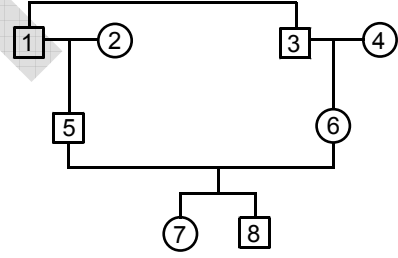
- A) Dopamin B) Dobutamin C) Naloksan  
D) Sürfaktan E) Kalsiyum

12. Konjenital kalp hastalığı (aort ark hipoplazisi) tanısı ile izlenen bir yenidoğan bebeğin konvülsiyon geçirdiği gözleniyor.

**Bu durumun en olası nedeni aşağıdakilerden hangisidir?**

- A) Hipoglisemi B) Hipoksi C) Hipokalemi  
D) Hipokalsemi E) Hiponatremi

13.



11. Solunum güçlüğü ile getirilen bir yenidoğanın muayenesinde taşikardi ve siyanoz saptanıyor. Dinlemekle sistolik üfürüm saptanan hastanın femoral nabızlarının zayıf alındığı gözleniyor. Yapılan ekokardiyografide aort koarktasyonu ve duktus açıklığı belirleniyor.

**Bu bebekte ameliyata kadar en uygun yaklaşım aşağıdakilerden hangisidir?**

- A) Yalnızca dopaminize edilmesi  
B) İndometazin tedavisi  
C) İbufen tedavisi  
D) Prostaglandin E<sub>1</sub> verilmesi  
E) Prostaglandin I<sub>2</sub> verilmesi

Yukarıdaki soyağacında bireyler numaralarla belirtilmiştir.

**Buna göre, aşağıdakilerden hangisi 5. ve 6. bireyler arasındaki ilişkiyi en doğru şekilde tanımlar?**

- A) 1. derece akraba evliliği  
B) 2. derece akraba evliliği  
C) 1. derece kuzen evliliği  
D) 2. derece kuzen evliliği  
E) Teyze çocukları arasında evlilik

*Diğer sayfaya geçiniz.*

14. Daha önce 4 sağlıklı çocuğu olan 35 yaşında anne ile 45 yaşında baba amca çocuklarıdır. Boy kısalığı nedeniyle getirilen 6 aylık kız çocuğunun muayenesinde rizomelik kısalık, baş çevresi büyüklüğü, toraks darlığı, yüzün ortasının küçüklüğü ve el parmaklarının birbirinden ayrı durduğu saptanıyor. Çekilen grafide lomber vertebralarda interpediküler mesafenin aşağı gittikçe daraldığı, tübüler kemiklerin kısa ve metafizlerin hafif düzensiz olduğu görülüyor. Düşünülen hastalığı doğrulamak için yapılan FGFR3 mutasyon analizinde heterozigot bir mutasyon saptanıyor.

**Bu durum ile ilgili olarak aşağıdaki ifadelerden hangisi doğrudur?**

- A) Anne baba arasındaki akrabalığın bu hastalığa bir etkisi yoktur.  
B) Anne daha genç olsaydı bu hastalığın görülme olasılığı azalır.  
C) Mutasyonun heterozigot olması tanıyla uyumsuzdur.  
D) Bu hastanın kendi çocuğunda aynı hastalığın çıkma olasılığı % 25 tir.  
E) Bu hasta aynı genotipe sahip başka bir hastayla evlenirse sağlam çocuk sahibi olamaz.

15. Kistik fibrozisin genetiği ile ilgili olarak aşağıdaki ifadelerden hangisi doğrudur?

- A) En sık beyaz ırkta görülür.  
B) En sık zenci ırkta görülür.  
C) En sık sarı ırkta görülür.  
D) Eskimolarda sık görülür.  
E) Irk farkı gözetmez.

16. Aşağıdaki çocuklardan hangisinin gelişme geriliği açısından değerlendirilmesi gerekir?

- A) İki küp ile kule yapabilen 14 aylık bebek  
B) Yirmi kelime dağarcığı olan 4 yaşındaki çocuk  
C) Sembolik oyunlar oynayan 3 yaşındaki çocuk  
D) Bir eli tutarak yürüyen 12 aylık bebek  
E) Yabancıları gördüğünde ağlayan 7 aylık bebek

17. Çocuk istismarında en sık ölüm nedeni aşağıdakilerden hangisidir?

- A) Kafa travması  
B) Kırıklar  
C) Karın içi organ yaralanması  
D) Yanıklar  
E) Cinsel istismar

18. Aşağıdaki durumların hangisinde çocuk istismarı şüphesi en düşüktür?

- A) Retinal kanaması olan 6 aylık bebek
- B) Balkondan düşme öyküsü ile getirilen 9 aylık bebek
- C) Her iki ayak tabanında yanık olan 15 aylık bebek
- D) Femur kırığı olan 2.5 yaşındaki çocuk
- E) El sırtı ve kulağında ekimoz olan 3 yaşındaki çocuk

19. Vitamin E eksikliği aşağıdaki hastalıkların hangisinde beklenen bir bulgu değildir?

- A) Abetalipoproteinemi
- B) Kistik fibrozis
- C) Ülseratif kolit
- D) Kısa bağırsak sendromu
- E) Çölyak hastalığı

20. Aşağıdaki durumların hangisinde, 3 yaşındaki bir çocukta mutlaka kolesterol taraması yapılmalıdır?

- A) Dedesi 59 yaşında miyokart enfarktüsü geçirdiyse
- B) Annesinin kolesterol düzeyi 210 mg/dL ise
- C) Beden kütle indeksi 75 percentilise
- D) Kan basıncı 95 percentilin üstündeyse
- E) Babası sigara içiyorsa

21. Yalnızca anne sütü ile beslenen aşağıdaki bebeklerin hangisinde emzirme yetersizliği riski en yüksektir?

- A) 14. gününde doğum ağırlığını yakalamış bebek
- B) Günde 6 kez idrarını yapan bebek
- C) Günde 4 kez dışkılayan 1 aylık bebek
- D) Emerken işitilebilir yutkunması olan bebek
- E) Günde 6 kez emzirilen 1 aylık bebek

22. Aşağıdakilerden hangisi kurşun zehirlenmesinde beklenen bulgulardan biri değildir?

- A) Hiperaktivite
- B) Karın ağrısı
- C) Prematür telarş
- D) Renal Fankoni sendromu
- E) Ensefalopati

23. Pediatrik Mortalite Risk Skoru III (PRISM III) te aşağıdaki parametrelerden hangisi bulunmaz?

- A) Kardiyovasküler/nörolojik bulgular
- B) Kan asit-baz dengesi
- C) Kan glukoz, potasyum, üre, kreatinin düzeyi
- D) Kan sodyum, kalsiyum, albümin düzeyi
- E) Lökosit, trombosit sayısı

24. Pediatrik şok tedavisinde, sıvı tedavisi sonrası hastanın şok bulguları devam ediyorsa ilk tercih edilmesi gereken ilaç aşağıdakilerden hangisidir?

- A) Terlipresin                      B) Dopamin  
C) Adrenalin                        D) Noradrenalin  
E) Milrinon

25. Sekiz yaşında bir kız çocukta kardiyopulmoner arrest sonrası Temel Yaşam Desteği yapılmaktadır.

**Kalp masajı/solunum desteği döngüsünde, nabız kaç döngüde bir kontrol edilmelidir?**

- A) 1      B) 3      C) 5      D) 7      E) 10

26. Travma sonrası kardiyopulmoner arrest olan 3 yaşındaki kız çocuk için canlandırmayı yapan iki kişi ise kalp masajı/solunum desteği oranı kaç olmalıdır?

- A) 3:1      B) 5:1      C) 10:1      D) 15:2      E) 30:2

27. Çocuklarda kardiyopulmoner arrestin en sık nedeni aşağıdakilerden hangisidir?

- A) Solunum yetmezliği                      B) Travma  
C) Kalp yetmezliği                        D) Dehidratasyon  
E) Kanser

28. On yaşındaki bir çocuğa nabızsız ventriküler taşikardi nedeniyle canlandırma uygulanıyor.

**Bu hastaya ikinci kez yapılacak defibrilasyon kaç J/kg olmalıdır?**

- A) 0.5      B) 1      C) 2      D) 4      E) 8

29. Asist kontrol mekanik ventilasyon ile ilgili aşağıdaki ifadelerden hangisi yanlıştır?

- A) Hastanın solunumlarının hepsini destekler.  
B) Maksimum destek modudur.  
C) Hem basınç hem de hacim modunda kullanılır.  
D) Bütün solunumları aynı soluk süresindedir (IT).  
E) Basınç desteği (PS) vermek gerekir.

30. On aylık bir kız çocuk bir gündür olan 39-39.5 °C ateş ve çok sayıda kusma şikâyetleriyle getiriliyor. Yapılan değerlendirme sonucunda genel durumu kötü, bilinç değişikliği, kalp hızı 210/dakika, solunum sayısı 72 /dakika olarak bulunan hastanın periferik nabızları alınamıyor ve kapiller geri dolun zamanı 6 saniye ve kan basıncı 62/28 mmHg olarak saptanıyor.

**Bu hastaya ilk verilmesi gereken sıvı aşağıdakilerden hangisidir?**

- A) 80 cc/kg, ringer laktat, 60 dakika
- B) 40 cc/kg, % 20 albümin, 20-30 dakika
- C) 20 cc/kg, taze donmuş plazma, 5-20 dakika
- D) 20 cc/kg, serum fizyolojik, 5-10 dakika
- E) 20 cc/kg, % 20 albümin, 5-10 dakika

31. Aşağıdaki ilaçlardan hangisinin kalp ard yükünü azaltıcı etkisi yoktur?

- A) Sodyum nitroprussid
- B) Milrinon
- C) Dopamin
- D) Dobutamin
- E) İnaminon

32. Restriktif akciğer hastalığına bağlı solunum yetmezliği olan hastalarda atelektatik alveolleri açmak için en etkili ventilatör parametresi aşağıdakilerden hangisidir?

- A) Soluk sayısı (R)
- B) Soluk süresi (IT)
- C) Tepe soluk basıncı (PIP)
- D) Pozitif end-ekspiratuvar basınç (PEEP)
- E) Basınç desteği (PS)

33. Aşağıdaki metabolik hastalıkların hangisinde bebeğin anne sütü ile beslenmesi uygun değildir?

- A) Galaktozemi
- B) Fenilketonüri
- C) Akçaağaç şurubu idrar hastalığı
- D) Glikojen depo hastalığı
- E) Tirozinemi tip 1



34. Aşağıdaki durumların hangisinde ikincil vitamin D eksikliği görülebilir?

- A) Dikkat eksikliği nedeniyle psikostimülan metil fenidat kullanan hastada
- B) Gastroözofageal reflü nedeniyle proton pompa inhibitörü kullanan hastada
- C) Fenobarbital kullanan epilepsi hastasında
- D) Tekrarlayan idrar yolu enfeksiyonu nedeniyle baskılama tedavisi trimetoprim-sulfametoksazol kullanan hastada
- E) Hipotiroidi nedeniyle hormon replasmanı uygulanan hastada

35. Mavi bebek bezi sendromu hangi amino asitin transport defektinden kaynaklanır?

- A) Sistin
- B) Tirozin
- C) Triptofan
- D) Ornitin
- E) Fenilalanin

36. Tekrarlayan rabdomiyoliz ve miyoglobinüri atakları nedeniyle değerlendirilen bir hastada öncelikle aşağıdaki metabolik hastalıklardan hangisi düşünülmelidir?

- A) Orta zincirli açıl-KoA dehidrogenaz eksikliği (MCAD)
- B) Karnitin palmitoil transferaz II (CPT-II) eksikliği
- C)  $\beta$ -ketotilaz eksikliği
- D) Biotinidaz eksikliği
- E) Multipl karboksilaz eksikliği

37. Çocuklarda aşağıdaki ilaçlardan hangisinin uzun süreli kullanımında osteoporoz beklenen bir yan etki değildir?

- A) Tiroksin
- B) H<sub>2</sub> reseptör antagonistleri
- C) Heparin
- D) Siklosporin
- E) Antikonvülsanlar

38. Annesinde HELLP sendromu olan bir bebekte aşağıdaki kalıtsal metabolik hastalıklardan hangisi aranmalıdır?

- A) Pürivat karboksilaz eksikliği
- B) Adenilosüksinat liyaz eksikliği
- C) Zellweger sendromu
- D) Kolesterol ester depo hastalığı
- E) Uzun zincirli 3-hidroksi açıl-KoA dehidrogenaz eksikliği

39. Aşağıdakilerden hangisi stafilokoksik toksik şok sendromunun tanı kriterlerinden biri değildir?

- A) > 38.8 °C akut ateş
- B) Kusma, ishal
- C) Trombositoz
- D) Karaciğer fonksiyon bozukluğu
- E) Renal fonksiyon bozukluğu

40. Aşağıdaki bakteriyal menenjit etkenlerinden hangisi en sık işitme kaybına neden olur?

- A) Pnömonokok
- B) Meningokok
- C) Haemophilus influenzae
- D) Escherichia coli
- E) Listeria

41. Aşağıdaki ilaçlardan hangisi Mycobacterium tuberculosis enfeksiyonunun tedavisinde kullanılmaz?

- A) Pirazinamid
- B) Sikloserin
- C) Fluorokinolon
- D) Klofazimin
- E) Linezolid

42. Çocuklarda, aşağıdakilerden hangisi latent tüberküloz enfeksiyonunun tüberküloz hastalığına ilerlemesi için risk faktörü değildir?

- A) Ergenlik çağında olmak
- B) Süt çocuğu çağında olmak
- C) İlkokul çağında olmak
- D) Son 1-2 yıl içinde ppd (+) olmak
- E) Diyabetli olmak

43. Hemolitik üremik sendrom gelişimine en sık neden olan bakteriler aşağıdakilerin hangisinde birlikte verilmiştir?

- A) Campylobacter jejuni – Escherichia coli
- B) Escherichia coli – Shigella dysenteriae
- C) Shigella sonnei – Campylobacter jejuni
- D) Shigella sonnei – Escherichia coli
- E) Campylobacter jejuni – Yersinia enterocolitica

44. Aşağıdakilerden hangisinin varlığında boğmaca komponenti içeren aşı yapılmaz?

- A) Bir önceki boğmaca içeren aşıdan sonraki 24 saat içerisinde 39 °C ye varan ateş öyküsü
- B) Ailede boğmaca aşısı sonrası konvülsiyon öyküsü
- C) Korpus kallozum agenezisinin gösterilmesi
- D) Febril konvülsiyon öyküsü
- E) Bir önceki boğmaca aşısından sonra ensefalopati geliştirme öyküsü

45. Tifo dışı Salmonella enfeksiyonlarında, sistemik hastalık oluşumuna yatkınlık yaratmayan faktör aşağıdakilerden hangisidir?

- A) 3 aydan küçük olma
- B) Orak hücreli anemi
- C) Artmış bağırsak hareketleri-hızlı sindirim sistemi pasajı
- D) Malnütrisyon
- E) Sıtma

46. Aşağıdakilerden hangisi konjenital Rubella sendromunda beklenen bulgulardan biri değildir?

- A) Retinopati
- B) Ebstein anomalisi
- C) Neonatal purpura
- D) Hepatit
- E) Konjenital glokom

47. Çocuklarda en sık enfeksiyona neden olan Aspergillus türü aşağıdakilerden hangisidir?

- A) Aspergillus fumigatus
- B) Aspergillus flavus
- C) Aspergillus niger
- D) Aspergillus terreus
- E) Aspergillus nidulans

48. Aşağıdakilerden hangisi 1-3 aylık çocuklarda en sık ateşli pnömoni etkenidir?

- A) Chlamydia trachomatis
- B) Mycoplasma hominis
- C) Ureaplasma urealyticum
- D) Sitomegalovirus
- E) Respiratuvar sinsityal virus

49. Primer siliyer diskinezi ile ilgili olarak aşağıdaki ifadelerden hangisi doğrudur?

- A) Olguların tümünde nazal polip gelişimi vardır.
- B) Vakaların yarısında situs inversus görülür.
- C) Kronik ishal, hastalığın bulgularından biridir.
- D) Işık mikroskobu ile silyalardaki bozukluğun gösterilmesi ile tanı konulur.
- E) Tedavide silya atımlarını düzenleyen spesifik ilaçlar kullanılır.

50. Aşağıdaki durumların hangisinde izoniazid ile profilaksi yapılma endikasyonu vardır?

- A) Akciğer grafisinde hiler lenfadenopatisi olan bir çocuk
- B) Kreşte tüberküloz tanısı alan bir çocuğun sınıf arkadaşları
- C) Aynı evde yaşayan dedesi tüberküloz tanısı alan bir çocuk
- D) Öksürüğü uzun süredir geçmeyen bir çocuk
- E) Tüberkülin deri testi 10 mm olan, BCG aşıllı bir çocuk

51. Allerji gelişiminde en önemli rolü oynayan hücre aşağıdakilerden hangisidir?

- A) Doğal öldürücü (NK) lenfosit
- B) Supresör T lenfosit
- C) Sitotoksik T lenfosit
- D) T<sub>H</sub>2 lenfosit
- E) T<sub>H</sub>1 lenfosit

52. Lateks allerjisi olan 14 yaşında bir kız öğrenci, okul yarışlarında 100 metre engelli koşuyor ve 1. geliyor ancak finişten hemen sonra kötüleşip ölüyor. Yarıştan hemen önce muz ve kivi yediği öğreniliyor.

**Bu çocuğun en olası ölüm nedeni aşağıdakilerden hangisidir?**

- A) Serebral infarkt
- B) Anafilaksi
- C) Kardiyak şok
- D) Mitral kapak prolapsusu
- E) Hemorajik şok

53. Astım öngörü indeksine göre, aşağıdaki kriterlerden hangisi küçük çocuklardaki astımın ilkökul ve sonrasında da devam edeceğini belirlemede kullanılmaz?

- A) Anne veya babada astım
- B) Çocukta atopik egzema
- C) Serum total IgE düzeyi
- D) Çocukta allerjik nezle
- E) Soğuk algınlığı olmadan wheezing

54. Aşağıdakilerden hangisi sekonder immün yetmezlik nedenlerinden biri değildir?

- A) Down sendromu
- B) Saç kıkırdak hipoplazisi
- C) Progeri
- D) Chediak-Higashi sendromu
- E) Shwachman sendromu

55. On beş yaşında erkek hasta son 3 gündür giderek artan nefes darlığı, öksürük ve göğüs ağrısı yakınmalarıyla başvuruyor. Akciğer grafisinde her iki akciğer alanında atılmış pamuk görüntüsü belirleniyor. Trakeal aspirat kültüründe *Aspergillus fumigatus* üreyen bu hastada lökosit sayısı  $11\,900/\text{mm}^3$ ; IgG, IgA ve IgM düzeyleri ise normal olarak bulunuyor. Periferik yaymada % 65 parçalı lökosit, % 35 lenfosit saptanıyor.

**Bu hasta için en olası tanı aşağıdakilerden hangisidir?**

- A) Kronik granüloematöz hastalık
- B) Miyeloperoksidaz eksikliği
- C) MASP-2 (Mannan-binding lectin-associated serin proteaz) eksikliği
- D) MHC sınıf I eksikliği
- E) Sık değişken immün yetmezlik

56. Aşağıdaki durumların hangisinde taze donmuş plazma gerekli değildir?

- A) Şiddetli faktör eksikliğinde kanama varlığında
- B) Şiddetli faktör eksikliğinde invaziv girişim gerektiğinde
- C) Antitrombin III replasmanı gerektiğinde
- D) Protein enerji malnütrisyonunda protein replasmanı gerektiğinde
- E) Kanamalı hastada warfarin etkisinin ortadan kaldırılmasında

57. Aşağıdakilerden hangisi kronik hastalık anemisinin karakteristik laboratuvar bulgularından biri değildir?

- A) Serum transferrin reseptörünün normal olması
- B) Serum demir bağlama kapasitesinde artma
- C) Serum demir düzeyinin düşük olması
- D) Normositoz
- E) Serum ferritin düzeyinin normal veya artmış olması

58. Anemi tanısı ile incelenen 6 aylık bir bebekte, serum indirekt bilirubin ve laktat dehidrogenaz düzeyleri artmış olarak bulunmuştur.

**Bu bebek için en olası tanı aşağıdakilerden hangisidir?**

- A) Herediter sferositoz
- B) Pearson sendromu
- C) Akkiz aplastik anemi
- D) Diamond-Blackfan anemisi
- E) Demir eksikliği anemisi

59. Solukluk nedeniyle getirilen 13 aylık bir çocuğun yapılan tam kan sayımında hemoglobin düzeyi 3.3 g/dL, MCV 96 fL, retikülosit sayısı % 0, lökosit sayısı  $6300/\text{mm}^3$  ve trombosit sayısı  $230\ 000/\text{mm}^3$  olarak bulunuyor. Periferik yaymada % 62 lenfosit, % 38 parçalı lökosit saptanıyor.

**Bu çocuk için en olası tanı aşağıdakilerden hangisidir?**

- A) Fankoni aplastik anemisi
- B) Pernisiyöz anemi
- C) Eritrolösemi
- D) Konjenital diseritropoietik anemi
- E) Diamond-Blackfan anemisi

60. Aşağıdakilerden hangisi  $\beta$ -talasemi taşıyıcılığı için karakteristik laboratuvar bulgularından biri değildir?

- A) Hafif anemi
- B) Düşük MCV düzeyi
- C) Yüksek RDV düzeyi
- D) Düşük MCH düzeyi
- E) Yüksek HbA<sub>2</sub> düzeyi

61. Aşağıdakilerden hangisi infant lösemisinin karakteristik parametrelerinden biri değildir?

- A) Masif organomegali
- B) Santral sinir sistemi lösemisi
- C) Lökosit sayısının yüksek olması
- D) Erken tam remisyon ve iyi prognoz
- E) Trombositopeni

62. Çocuklarda, aşağıdaki yumuşak doku tümörlerinden hangisi en sık görülür?

- A) Fibrosarkom
- B) Rabdomiyosarkom
- C) Leyomiyosarkom
- D) Sinovyal sarkom
- E) Kondrosarkom

63. İki yaşındaki kız çocuk solunum sıkıntısı yakınması ile getiriliyor. Fizik muayenesinde takipneik ve dispneik olan hastanın akciğer grafisinde arka mediastende kitle saptanıyor.

**Bu çocuk için en olası tanı aşağıdakilerden hangisidir?**

- A) Ewing sarkomu
- B) Lenfoma
- C) Nöroblastom
- D) Germ hücreli tümör
- E) Rabdomiyosarkom

64. Nörofibromatozis tip 1 de aşağıdaki tümörlerden hangisinin gelişme olasılığı en yüksektir?

- A) Optik gliom
- B) Disgerminom
- C) Endodermal sinüs tümörü
- D) Bilateral akustik nörinom
- E) Retinoblastom

65. Tümör lizisli bir hastanın tedavisinde aşağıdakilerden hangisinin yeri yoktur?

- A) İdrar pH sinin > 7.5 olmasını sağlamak
- B) İdame sıvısının 2-4 katı ile hidrasyon sağlamak
- C) Furosemid ile diürez sağlamak
- D) Allopurinol ile ürik asit oluşumunu azaltmak
- E) Renal yetmezlikte diyaliz yapmak

66. Altı gündür yüksek ateş, vücudunda döküntü, konjunktiva, dil ve ağız mukozasında yaygın hiperemi, artralji ve servikal lenfadenopatisi olan 4 yaşındaki kız çocuğun serum transaminazları ve trombosit sayısı yüksek bulunmuştur.

**Bu çocuk için en olası tanı aşağıdakilerden hangisidir?**

- A) PFAPA (periyodik ateş, aftöz stomatit, farenjit ve adenit)
- B) Kızıl
- C) Kawasaki hastalığı
- D) Kızamıkçık
- E) Adenovirus enfeksiyonu

67. Ateş, halsizlik, yorgunluk ve kilo kaybı yakınmalarıyla getirilen 13 yaşındaki kız çocukta pulmoner hemoraji, hematüri ve proteinüri saptanıyor. Lökositoz, trombositoz, anemi ve eritrosit sedimantasyon hızında yükselme gözlenen hastanın C-ANCA antikorları anlamlı derecede artmış olarak bulunuyor.

**Bu çocuk için en olası tanı aşağıdakilerden hangisidir?**

- A) Sistemik lupus eritematozus
- B) Tüberküloz
- C) Churg-Strauss sendromu
- D) Sarkoidoz
- E) Wegener granülomatozu

68. Yüz, alın, kafatasında lineer lezyonlar (coup de sabre) aşağıdakilerden hangisinin sınıflandırmasında bulunmaktadır?

- A) Juvenil idyopatik artrit
- B) Sistemik lupus eritematozus
- C) Sjögren sendromu
- D) Juvenil dermatomyozit
- E) Skleroderma

69. Aşağıdakilerden hangisi zamanında doğmuş yenidoğan bir bebekte intrinsek akut böbrek yetmezliği bulgularından biri değildir?

- A) Fraksiyone sodyum ekskresyonu ( $FE_{Na} \% \geq 3$ )
- B) İdrar sodyumu  $\geq 50$  mEq/L
- C) Serum BUN/kreatinin oranı  $> 30$
- D) İdrar osmolalitesi  $\leq 300$  mOsm/kg
- E) Sıvı yüklemesine yanıt olarak idrar çıkışında artış olmaması

70. Nefrotik sendromu olan çocuklarda, aşağıdakilerden hangisi böbrek biyopsisi endikasyonudur?

- A) Kompleman 3 (C3) düzeyinin normal olması
- B) Proteinürinin 80 mg/m<sup>2</sup>/saatin üzerinde olması
- C) Anazarka tarzında ödem olması
- D) Serum albümin düzeyinin < 2.5 g/dL olması
- E) Hematürinin eşlik etmesi

71. Hipovolemiye bağlı akut böbrek yetmezliği tanısı koyduran laboratuvar bulguları aşağıdakilerin hangisinde doğru olarak verilmiştir?

İdrar Na düzeyi (mEq/L)	İdrar Osmolalitesi (mOsm/kg)	Fraksiyone Na ekskresyonu
A) < 20	< 400	< % 1
B) < 20	> 400	> % 1
C) < 20	> 400	< % 1
D) > 30	> 400	> % 1
E) > 40	> 400	< % 1

72. Aşağıdakilerin hangisinde meydana gelen bozuklukta klasik Bartter sendromu ortaya çıkar?

- A) Bazolateral klor kanalı (ClC-Kb)
- B) Luminal potasyum kanalı (ROMK)
- C) Sodyum-potasyum-2-klor transporter (NKCC2)
- D) Voltaj ile ilişkili klor kanalı (CLN5)
- E) Epitel sodyum kanalı (ENaC)

73. Hipokalemi, hipomagnezemi ve hipokalsiürinin eşlik ettiği metabolik alkalozu olan 12 yaşındaki kız çocukta aşağıdakilerden hangisi düşünülmelidir?

- A) Kronik lup diüretigi kullanımı
- B) Gitelman sendromu
- C) Dent hastalığı
- D) Liddle sendromu
- E) Klasik Bartter sendromu

74. Karbonhidrat malabsorpsiyonundan şüphelenilen bir çocukta aşağıdaki testlerden hangisi öncelikli olarak yapılmalıdır?

- A) Steatokrit
- B) İnce bağırsak biyopsisi
- C) Dışkıda α<sub>1</sub>- antitripsin düzeyi
- D) Dışkıda redükten madde ve pH analizi
- E) Terde klor testi

75. İki aylık bir bebek, son 1 aydır aralıklı olarak dışkıсында kan görülmesi nedeniyle getiriliyor. Yalnızca anne sütü ile beslendiği öğrenilen bebeğin ateşinin olmadığı ve kilo alımının normal olduğu belirleniyor.

**Bu bebek için en olası tanı aşağıdakilerden hangisidir?**

- A) Amebiasis
- B) İnek sütü protein allerjisi
- C) İnfantil inatçı kolit
- D) Kistik fibrozis
- E) Konjenital laktaz eksikliği



76. Sessiz çölyak hastalığı ile ilgili olarak aşağıdaki ifadelerden hangisi doğrudur?

- A) İnce bağırsak biyopsisinde karakteristik bulgular olmasına rağmen klinik belirtilerin olmaması
- B) İnce bağırsak biyopsisinde karakteristik bulguların olmasına rağmen klinik belirtilerin hafif olması
- C) İnce bağırsak biyopsisinin normal olmasına rağmen klinik belirtilerin olması
- D) Genetik yatkınlık olmasına rağmen ince bağırsak biyopsisinin ve kliniğinin normal olması
- E) Antikorların pozitif olmasına rağmen ince bağırsak biyopsisinin normal olması

77. Kistik fibrozisli bir çocuğun beslenme prensipleri ile ilgili aşağıdaki ifadelerden hangisi yanlıştır?

- A) Pankreas enzimleri öğünlerle birlikte verilir.
- B) Yağda eriyen vitaminler diyetle eklenir.
- C) Diyetle normal yağ oranları korunur.
- D) Tuz kısıtlaması yapılır.
- E) Hastaya, normal çocuğun günlük kalori değerlerinden daha yüksek kalori içeren diyet verilir.

78. Aşağıdakilerden hangisi organik nedenli tekrarlayan karın ağrısının beklenen bir özelliği değildir?

- A) Yüksek eritrosit sedimentasyon hızı
- B) İshal
- C) Periumbilikal, nonspesifik ağrı
- D) Ağırlık kaybı
- E) Uykudan uyandıran ağrı

79. Aşağıdaki yolların hangisiyle geçen hepatit B enfeksiyonunun kronikleşme oranı en yüksektir?

- A) Cinsel temas
- B) Kan ve kan ürünü transfüzyonu
- C) İğne batması
- D) Horizontal
- E) Vertikal

80. Aşağıdaki mikroorganizmalardan hangisi pediatrik enfektif endokardit nedenleri arasında yer almaz?

- A) Neisseria gonorrhoeae
- B) Coxsackie A virus
- C) Brucella
- D) Coxiella burnetii
- E) Staphylococcus aureus

81. Aşağıdaki metabolik hastalıkların hangisinde kalp kapağı hastalığı beklenmez?

- A) Hunter sendromu
- B) Gaucher hastalığı
- C) Fabry hastalığı
- D) Alkaptonüri
- E) Hurler-Scheie sendromu

82. Aşağıdaki vasküler halka tiplerinin hangisinde solunum sistemine ait stridor gibi belirtiler be-  
lenmez?

- A) Aberran sağ subklavian arter tipi
- B) Pulmoner slink tipi
- C) Anormal innominate arter tipi
- D) Double ark tipi
- E) Sağ ark ve duktus tipi

83. Aşağıdakilerden hangisi perikardit etiolojisinde yer almaz?

- A) Megaloblastik anemi
- B) Orak hücreli anemi
- C) Ülseratif kolit
- D) Echovirus
- E) Üremi

84. Acil servise genel durum bozukluğu, çarpıntı, göğüs ağrısı yakınmaları ile getirilen 9 yaşındaki erkek hastanın fizik muayenesinde nabız: 170 /dakika, kan basıncı: 95/80 mmHg, ekstremiteler soğuk ve soluk olarak bulunmuştur.

**Bu çocuk için en olası tanı aşağıdakilerden hangisidir?**

- A) Aort yetmezliği
- B) Kalp tamponadı
- C) Hipovolemik şok
- D) Supraventriküler taşikardi
- E) Septik şok

85. Aşağıdaki durumların hangisinde endokardit profilaksisi önerilmez?

- A) Diş çekimi
- B) Kulağa tüp konulması
- C) Tonsillektomi
- D) Rijit bronkoskopi
- E) Özofagus varisi için skleroterapi

86. Aşağıdakilerden hangisi 2.5 yaşında bir çocuğun gelişim basamakları arasında yer almaz?

- A) 3 kelimeyi yan yana getirebilmesi
- B) Kapıyı açabilmesi
- C) İsmi bilebilmesi
- D) Eşyalara tırmanabilmesi
- E) 3 tekerlekli bisiklete binebilmesi

87. Çocukluk çağında görülen akut dissemine ensefalomyelit (ADEM) ve multipl skleroz (MS) ile ilgili olarak aşağıdaki ifadelerden hangisi doğrudur?

- A) ADEM, MS e göre daha ileri yaşta görülür.
- B) Aile öyküsü MS te hiç beklenmez.
- C) Her iki hastalık da steroide yanıtızdır.
- D) ADEM de ateş ve kusma sık görülürken MS te görülmez.
- E) Her iki hastalığın klinik gidişinde sürekli yeni lezyonlar ortaya çıkar.

88. Aşağıdaki ilaçlardan hangisi status epileptikus tedavisinde kullanılmaz?

- A) Lorazepam
- B) Diazepam
- C) Gabapentin
- D) Midazolam
- E) Valproat

89. Aşağıdaki hastalıklardan hangisi progresif spinal kaslar atrofilerden biridir?

- A) Emery-Dreifuss sendromu
- B) Marden-Walker sendromu
- C) Fukuyama konjenital kaslar distrofisi
- D) Kas-göz-beyin sendromu
- E) Kugelberg-Welander hastalığı

90. Arnold-Chiari malformasyonunun özellikleri ile ilgili aşağıdaki ifadelerden hangisi yanlıştır?

- A) Beyin sapı ve serebellumun alt kısmı servikal kanalın içine doğru yer değiştirir.
- B) Tip II de 4. ventrikül uzayarak spinal kanal içine girer.
- C) Tip III te servikal spina bifida vardır.
- D) Tip IV te Dandy Walker malformasyonu eşlik eder.
- E) Genellikle spina bifida ve hidrosefali ile beraber olabilir.

91. Rutin kontrol muayenesi yapılan 18 aylık bir çocuk boy, kilo ve baş çevresi ölçümleri açısından 50. percentilde bulunuyor, çocuk yürüyor ve koşuyor ancak sayfa çeviremiyor ve iki küpü üst üste koyamıyor.

Bu çocukta motor gelişim açısından en doğru ifade aşağıdakilerden hangisidir?

- A) Normal kaba motor, normal ince motor gelişim
- B) Normal kaba motor, gecikmiş ince motor gelişim
- C) Normal ince motor, gecikmiş kaba motor gelişim
- D) Gecikmiş kaba motor ve gecikmiş ince motor gelişim
- E) Bu yaş için kaba ve ince motor gelişimi değerlendiren bilgi mevcut değildir.

92. Primer konjenital hipotiroidili bir hastada serum tiroglobulin düzeyinin çok düşük ölçülmesi durumunda **öncelikle** aşağıdakilerden hangisi düşünülmalıdır?

- A) İyot eksikliği
- B) Tiroid agenezisi
- C) Ektopik tiroid bezi
- D) Tiroksin sentezinin kalıtsal bozuklukları
- E) Maternal amiodaron kullanımı

94. Hipogonadotropik hipogonadizm saptanan bir hastada aşağıdaki bulgulardan hangisi Kallmann sendromu için tipiktir?

- A) Olfaktör bulbus agenezisi
- B) Hipoplazik hipofiz
- C) Ektopik hipofiz
- D) Holoprosensefali
- E) Hipotalamik hamartom

93. Beş aylık bir erkek bebek konvülsiyon nedeniyle acil servise getiriliyor. Öyküsünden 2 gündür ateşi ve öksürüğü olduğu öğreniliyor. Kussmaul solunumu ve hepatomegali saptanan hastanın kan şekeri 25 mg/dL, idrar ketonu 3+ olarak bulunuyor.

**Bu hastada öncelikle aşağıdakilerden hangisi düşünülmalıdır?**

- A) Hiperinsülinizm
- B) Büyüme hormonu eksikliği
- C) Adrenal yetmezlik
- D) Glikojen depo hastalığı tip I
- E) Yağ asidi oksidasyon defekti

95. Uzun süredir kortikosteroid tedavisi almakta olan bir yenidoğanda tedavinin ani kesilmesi sonucu aşağıdaki bulgulardan hangisinin ortaya çıkması **en olasıdır?**

- A) Tuz kaybı
- B) Hiperpotasemi
- C) Hipoglisemi
- D) Poliüri
- E) Hipertansiyon

96. Aşağıdaki genlerden hangisi overin normal gelişiminde rol oynar?

- A) SOX 9            B) WT-1            C) DAX-1  
D) SRY            E) SF-1

97. Aşağıdaki hastalıkların hangisinde karyotip her zaman 46XY olarak saptanır?

- A) Gerçek hermafroditizm  
B) Konjenital adrenal hiperplazi  
C) Mikst gonadal disgenezi  
D) Plasental aromataz eksikliği  
E) Androjen insensitivite sendromu

98. Obesitede aşağıdaki lipid profili değişikliklerinin hangisi beklenmez?

- A) Trigliserid düzeyinde artma  
B) LDL düzeyinde azalma  
C) VLDL düzeyinde artma  
D) HDL düzeyinde azalma  
E) Total kolesterol düzeyinde artma

99. Polikistik over sendromlu bir hastada beklenen laboratuvar bulgusu aşağıdakilerden hangisidir?

- A) Testosteron düzeyinde düşme  
B) FSH/LH oranında artma  
C) İnsülin düzeyinde düşme  
D) İnsülin benzeri büyüme faktörü-1 bağlayıcı protein düzeyinde düşme  
E) Androstenedion düzeyinde azalma

100. Aşağıdakilerden hangisi adolesanlarda biyolojik matürasyonla bağlantılı değildir?

- A) Takvim yaşı  
B) Boy yaşı  
C) Kemik yaşı  
D) Üreme organlarının gelişimi  
E) Kardiyovasküler sistem gelişimi

**TEST BİTTİ.**

**CEVAPLARINIZI KONTROL EDİNİZ.**

# SINAVDA UYULACAK KURALLAR

1. 2009-YDUS Sonbahar Dönemi Sınava Giriş ve Kimlik Belgesinin aslı olmadan sınava girilmesi yasaktır. Bu belgenin fotokopisi veya faksı ile de sınava girilemeyecektir. Bu şekilde sınava giren adayların sınavı iptal edilecektir.
2. **Cep telefonu ile sınava girmek kesinlikle yasaktır.** Çağrı cihazı, telsiz vb. haberleşme araçları ile cep bilgisayarını, saat fonksiyonu dışında fonksiyonu olan saat vb. her türlü bilgisayar özelliği bulunan cihazlarla; silah ve benzeri teçhizatla; müsvedde kâğıdı, defter, kitap, sözlük, sözlük işlevi olan elektronik aygıt, hesap cetveli, hesap makinesi, pergel, açölçer, cetvel vb. araçlarla da girmek yasaktır. Bu araçlarla sınava girmiş adaylar mutlaka Salon Sınav Tutanağına yazılacak, bu adayların sınavları geçersiz sayılacaktır.
3. Bu sınavda verilen toplam cevaplama süresi **150 dakikadır (2,5 saat)**. Sınavın ilk **75** ve son **15** dakikası içinde hiçbir aday dışarı çıkarılmayacaktır. Cevaplamayı süre bitmeden tamamlarsanız, cevap kâğıdınızı ve soru kitapçığınızı salon görevlilerine teslim ederek salonu terk edebilirsiniz. **Sınav evrakını teslim ederek salonu terk eden aday, her ne sebeple olursa olsun tekrar sınava alınmayacaktır.** Sınav süresinin bittiği ilan edilip cevap kâğıtları ve soru kitapçıkları salon görevlileri tarafından toplanıncaya kadar yerlerinizde kalınız.
4. Sınav süresince görevlilerle konuşmak ve soru sormak yasaktır. Aynı şekilde görevlilerin de adaylarla yakından ve alçak sesle konuşmaları; ayrıca, adayların birbirinden kalem, silgi vb. şeyleri istemeleri kesinlikle yasaktır.
5. Sınav sırasında kopya çeken, çekmeye girişen, kopya veren, kopya yapılmasına yardım edenlerin kimlikleri, Salon Sınav Tutanağına yazılacak ve bu adayların sınavları geçersiz sayılacaktır. Görevliler kopya çekmeye veya vermeye kalkışanları uyarmak zorunda değildir, sorumluluk size aittir.

Adayların test sorularına verdikleri cevapların dağılımları bilgi işlem yöntemleriyle incelenecek; bu incelemelerden elde edilen bulgular bireysel veya toplu olarak kopya girişiminde bulunulduğunu gösterirse, kopya eylemine katılan adayların cevaplarının bir kısmı veya tamamı iptal edilecektir. **Cevap kâğıdınızı** başkaları tarafından görülmeyecek şekilde tutmanız gerekmektedir. Bu durum sizin için son derece önemlidir.

Sınav görevlileri bir salondaki sınavın, kurallara uygun biçimde yapılmadığını, toplu kopya girişiminde bulunulduğunu raporunda bildirdiği takdirde, ÖSYM takdir hakkını kullanarak bu salonda sınava giren adayların tümünün sınavını geçersiz sayabilir.

6. Adaylar, görevlilerin her türlü uyarılarına uymak zorundadır. Görevliler, gerektiğinde oturduğunuz yerleri de değiştirebilir. Sınavınızın geçerli sayılması, her şeyden önce sınav kurallarına uymanıza bağlıdır. Kurallara aykırı davranışta bulunanların ve yapılacak uyarılara uymayanların kimlikleri tutanağa yazılacak ve sınavları geçersiz sayılacaktır.
7. **Cevap kâğıdında** ilgili alanları doldurmanız gerekmektedir. **Cevap kâğıdına** yazılacak her türlü yazıda ve yapılacak bütün işaretlemelerde kurşun kalem kullanılacaktır. Tükenmez kalem ve dolma kalem kesinlikle kullanılmayacaktır.

Cevapların **cevap kâğıdına** işaretlenmiş olması gerekir. **Soru kitapçığına** işaretlenen cevaplar geçerli değildir.
8. **Soru kitapçığınızı** alırsınız, sayfaların eksik olup olmadığını, **kitapçıkta** basım hatalarının bulunup bulunmadığını kontrol ediniz. Soru kitapçığının sayfası eksik veya basımı hatalı ise değiştirilmesi için derhâl Salon Başkanına başvurunuz.
9. Cevaplamaya geçmeden önce size verilecek **soru kitapçığı** üzerinde ayrılan yere adınızı, soyadınızı, T.C. Kimlik Numaranızı ve bu salonun salon numarasını yazınız. Sınav sonunda **soru kitapçıkları ile cevap kâğıtları** toplanacak ve ÖSYM'de tek tek incelenecektir. **Soru kitapçığının** bir tek sayfası bile eksik çıkarsa sınavınız geçersiz sayılacaktır.
10. **Soru kitapçıklarının** sayfalarındaki boş yerleri müsvedde için kullanabilirsiniz.
11. Sınav süresince, görevliler dahil, salonda kimse sigara, pipo, puro vb. şeyleri içmeyecektir.
12. Soruları ve bu sorulara verdiğiniz cevapları ayrı bir kâğıda yazıp bu kâğıdı dışarı çıkarmanız kesinlikle yasaktır.
13. Sınav salonundan ayrılmadan önce, soru kitapçığınızı, cevap kâğıdınızı, 2009-YDUS Sonbahar Dönemi Sınava Giriş ve Kimlik Belgenizi salon görevlilerine teslim etmeyi unutmayınız.

TIPTA YAN DAL UZMANLIK EĞİTİMİ GİRİŞ SINAVI (YDUS)

18 EKİM 2009

ÇOCUK SAĞLIĞI VE HASTALIKLARI

- |       |           |           |        |
|-------|-----------|-----------|--------|
| 1. B  | 26. D     | 51. D     | 76. A  |
| 2. E  | 27. A     | 52. B     | 77. D  |
| 3. C  | 28. D     | 53. C     | 78. C  |
| 4. A  | 29. E     | 54. İPTAL | 79. E  |
| 5. E  | 30. D     | 55. A     | 80. B  |
| 6. C  | 31. C     | 56. D     | 81. B  |
| 7. D  | 32. D     | 57. B     | 82. A  |
| 8. E  | 33. A     | 58. A     | 83. A  |
| 9. B  | 34. C     | 59. E     | 84. B  |
| 10. C | 35. C     | 60. C     | 85. B  |
| 11. D | 36. B     | 61. D     | 86. E  |
| 12. D | 37. B     | 62. B     | 87. D  |
| 13. C | 38. E     | 63. C     | 88. C  |
| 14. A | 39. C     | 64. A     | 89. E  |
| 15. A | 40. A     | 65. A     | 90. D  |
| 16. B | 41. İPTAL | 66. C     | 91. B  |
| 17. A | 42. C     | 67. E     | 92. B  |
| 18. D | 43. B     | 68. E     | 93. D  |
| 19. C | 44. E     | 69. C     | 94. A  |
| 20. D | 45. C     | 70. E     | 95. C  |
| 21. E | 46. B     | 71. C     | 96. C  |
| 22. C | 47. A     | 72. A     | 97. E  |
| 23. D | 48. E     | 73. B     | 98. B  |
| 24. B | 49. B     | 74. D     | 99. D  |
| 25. C | 50. C     | 75. B     | 100. A |