

LİSANS YERLEŞTİRME SINAVI-3

EDEBİYAT - COĞRAFYA SINAVI

COĞRAFYA-1 TESTİ SORU KİTAPÇIĞI

26 HAZİRAN 2010

**BU SORU KİTAPÇIĞI 26 HAZİRAN 2010 LYS-3
COĞRAFYA-1 TESTİ SORULARINI İÇERMEKTEDİR.**

Bu testlerin her hakkı saklıdır. Hangi amaçla olursa olsun, testlerin tamamının veya bir kısmının Merkezimizin yazılı izni olmadan kopya edilmesi, fotoğrafının çekilmesi, herhangi bir yolla çoğaltılması, yayımlanması ya da kullanılması yasaktır. Bu yasağa uymayanlar gerekli cezai sorumluluğu ve testlerin hazırlanmasındaki mali külfeti peşinen kabullenmiş sayılır.

COĞRAFYA-1 TESTİ

1. Bu testte 24 soru vardır.

2. Cevaplarınızı, cevap kâğıdının Coğrafya-1 Testi için ayrılan kısmına işaretleyiniz.

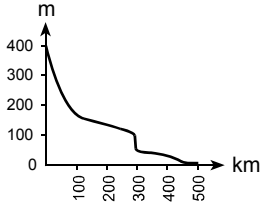
2010 – LYS3 / COĞ-1

1. Uzunluğu 500 km olan bir akarsuyun kaynağıyla ağzı arasında, yatağı boyunca, belli yükselti ve mesafelerde görülen yer şekilleri aşağıdaki tabloda verilmiştir.

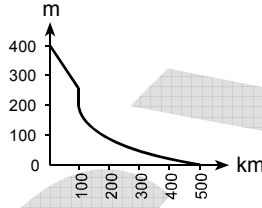
Yükselti (m)	Mesafe (km)	Yer şekli
400-170	0-100	V vadi
170-100	100-300	Plato
100-50	300	Çağlayan
50-10	300-450	Ova
10-0	450-500	Delta

Buna göre, bu akarsuyun aktığı yüzeyin profili aşağıdakilerden hangisidir?

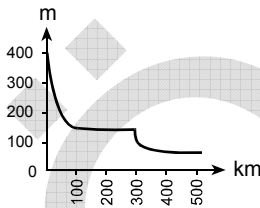
A)



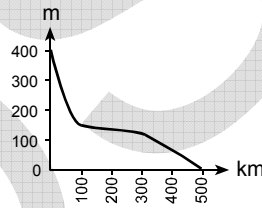
B)



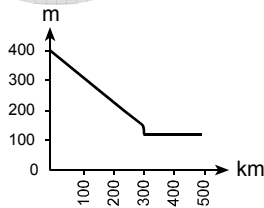
C)



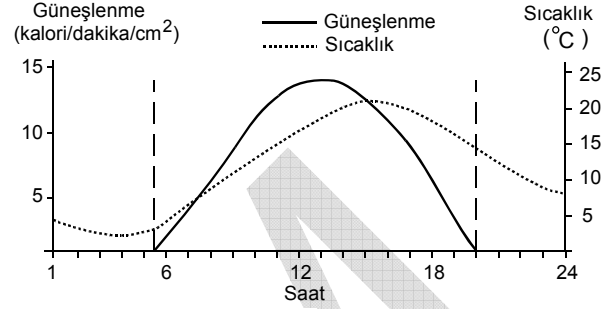
D)



E)



2. Aşağıda Ankara'daki bulutsuz bir güne ait güneşlenme ve sıcaklık grafiği verilmiştir.



Bu grafikte ilgili aşağıdaki yorumlardan hangisi yanlıştır?

- A) Güneş ışınlarının en dik geldiği anla sıcaklığın en yüksek olduğu an arasında yaklaşık 3 saat fark vardır.
- B) Gün içindeki sıcaklık farkı 10 °C'den fazladır.
- C) Grafik ekim ayındaki bir güne aittir.
- D) Saat 1 ile 6 arasında sıcaklık 5 °C'nin altındadır.
- E) Güneşten gelen enerjinin miktarıyla sıcaklığın değişimi birbirine paralel değildir.

Diğer sayfaya geçiniz.

3. Nüfus politikaları, nüfusun niteliğini ve niceliğini etkileyen bilinçli uygulamalardır. Dünyada,

- I. nüfus artış hızını azaltma,
- II. nüfus artış hızını artırma,
- III. nüfusun niteliğini iyileştirme

amacıyla uygulanan üç çeşit nüfus politikası vardır.

Aşağıdakilerin hangisinde bu nüfus politikalarını uygulayan ülkeler doğru olarak verilmiştir?

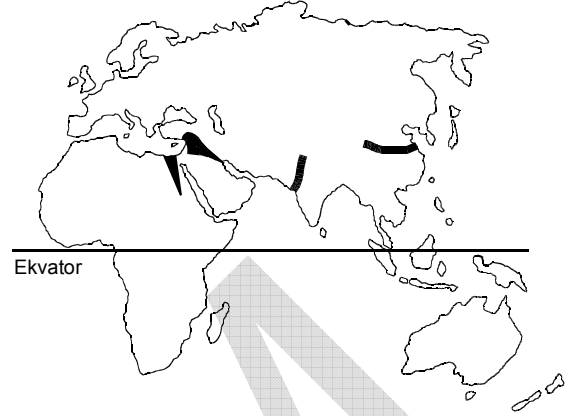
- | I | II | III |
|--------------|-----------|-----------|
| A) İngiltere | Türkiye | Fransa |
| B) Çin | İngiltere | Türkiye |
| C) Fransa | Çin | İngiltere |
| D) Türkiye | Hindistan | Japonya |
| E) Japonya | Fransa | Hindistan |

4. Bir kentin fonksiyonel özellikleri ne kadar çeşitli ve gelişmişse küresel çapta etkilediği alan da o kadar geniş olmaktadır.

Buna göre, aşağıdaki kentlerden hangisinin küresel çapta etki alanının diğerlerinden daha dar olması beklenir?

- A) Berlin B) Londra C) Paris
D) Moskova E) Prag

5. Aşağıdaki haritada ilk yerleşmelerin ve kültür merkezlerinin kurulduğu başlıca yerler gösterilmiştir.



Buna göre, bu uygarlıkların kurulduğu yerlerin ortak özelliği aşağıdakilerden hangisidir?

- A) Verimli tarım alanları ve su kaynaklarının olması
- B) Okyanus kıyısında yer alması
- C) Zengin orman örtüsüyle kaplı olması
- D) Sıcaklık ve yağışın fazla olması
- E) Yer şekillerinin dağlık ve engebeli olması

Diğer sayfaya geçiniz.

6. VE 7. SORULARI AŞAĞIDA VERİLEN PARÇAYA GÖRE CEVAPLAYINIZ.

Bir kişinin, on beşer yıl arayla üç kez ziyaret ettiği bir yerleşim merkeziyle ilgili gözlemleri şöyledir:

1970: Burası tek katlı küçük evlerden oluşan 65 haneli bir köy. Köyün toplam nüfusu üç yüz kadar. Halkın temel geçim kaynağı tarım. Köydeki tarım alanları çok geniş olmamasına karşın topraklar verimli olduğu için çevredeki köylerden gelip buraya yerleşenler var.

1985: 1975 yılında köy çevresinde bulunan maden burayı on yılda kasaba hâline getirmiş. Şu anda nüfusu on beş bin ve bu sayı göçlerle her geçen yıl artmakta. Nüfusun % 70'i geçimini maden ocaklarında çalışarak sağlıyor. Bu işçilerin aileleriyle birlikte konakladığı apartmanlar, sayısı gittikçe azalan köy evleriyle büyük tezat oluşturuyor.

2000: Şu anda nüfus yüz bini geçmiş durumda. Madencilik yanında, madenin işlendiği fabrikalar kurulması geçim kaynaklarını çeşitlendirmiş. Bugün nüfusun % 55'i bu fabrikalarda çalışıyor. Şehrin belediye başkanı ile görüştüğümde, doğum oranı düşük olmasına karşın nüfusun hızla arttığını, konut sıkıntısı çektiğini, gecekonduların apartman sayısını geçtiğini söyledi.

6. Bu parçaya göre, gözlem yapılan üç dönemde, bu yerleşim merkezinde aşağıdakilerin hangisi bakımından değişiklik olmamıştır?

- A) Aktif nüfusun sektörel dağılımı
- B) Göçün yönü
- C) Toplam nüfus
- D) Mesken tipi
- E) Yerleşimin idari yapısı

7.

- I. Madencilik ve maden endüstrisinden sağlanan gelir artışı, şehirdeki endüstriyel yatırımların çeşitlenmesini sağladı. Şehir ve çevresi önemli bir endüstri merkezi oldu. Bu nedenle, maden tükense de şehir önemini korudu ve göç almaya devam etti.
- II. Toprak verimli olduğu için maden tükendikten sonra herhangi bir nüfus kaybı olmadı. Şehirde yaşayan insanların tümü tekrar tarımla uğraşmaya başladı. Şehir göç almaya devam etti.
- III. Ekonominin canlı olduğu dönemlerde bankacılık ve ticaret önem kazandı. Bunun yanında kültür, sanat ve turizm alanlarında da pek çok yatırım yapıldı. Şehirdeki geçim kaynakları çeşitlendiği için madenin tükenmesinin etkisi çok büyük olmadı.

Bu yerleşim merkezinde, maden tükendikten on beş yıl sonra, yukarıdaki durumlardan hangilerinin gerçekleşme olasılığı vardır?

- A) Yalnız I
- B) Yalnız II
- C) Yalnız III
- D) I ve III
- E) II ve III

Diğer sayfaya geçiniz.

8. Aşağıdaki tabloda Türkiye arazilerinin eğim dereceleriyle bunların ülke topraklarına oranı verilmiştir.

Eğim (%)	Ülke topraklarına oranı (%)
0-5	8,5
5-10	12,8
10-15	16,2
15'ten fazla	62,5

Yalnızca bu tablodaki bilgilere dayanarak Türkiye'yle ilgili aşağıdaki yargılardan hangisine ulaşılabılır?

- A) Engebeli bir ülkedir.
 B) İç kesimlerde ova ve platolar yaygındır.
 C) Eğimin fazla olduğu yerlerde orman örtüsü azdır.
 D) Ülke topraklarının yarısından fazlasını sıradağlar oluşturur.
 E) Kıyı bölgelerinde eğim azdır.

9.

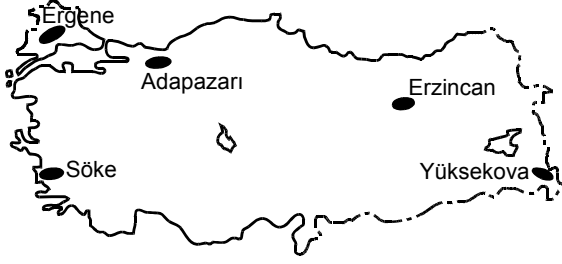
- I. Uludağ, Erciyes ve Palandöken gibi kar kalınlığı ve topoğrafik koşulları uygun dağlarda kış sporları için tesislerin yapılması
 II. Dilovası, Çayırova, İzmit ve Çukurova'nın tarıma elverişli arazilerine endüstri tesislerinin kurulması
 III. Bafra, Gediz, Silifke gibi delta ovalarında çeşitli endüstriyel tarım ürünü yetiştirilmesi
 IV. Yüksek ve engebeli alanlardan oluşan Taşeli ve Teke platolarında küçükbaş hayvancılığın yoğun olarak yapılması

Yukarıdakilerden hangileri doğru arazi kullanımına örnek gösterilemez?

- A) Yalnız I B) Yalnız II C) I ve IV
 D) II ve III E) II ve IV

Diğer sayfaya geçiniz.

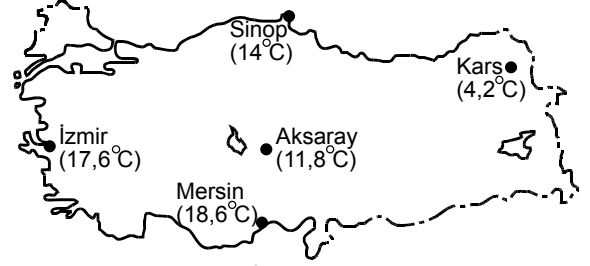
10. Aşağıdaki haritada yükselteleri birbirinden farklı beş ova gösterilmiştir.



Bu ovaların yükseltelerinin farklı olması aşağıdakilerden hangisini etkilemez?

- A) Endüstriyel tarım ürünlerinin çeşitliliğini
- B) Kar yağışlı gün sayısını
- C) Ürünlerin hasat zamanını
- D) Sulamaya duyulan gereksinimi
- E) Tarımda makine kullanımını

11. Aşağıdaki haritada beş kent merkezinin yıllık ortalama sıcaklıkları verilmiştir.



Bu kentlerin yıllık ortalama sıcaklıkları arasındaki farklılıkların nedenleriyle ilgili aşağıdaki bilgilerden hangisi yanlıştır?

- A) Mersin'in yıllık ortalama sıcaklığının İzmir'den yüksek olması enlem etkisinden kaynaklanmaktadır.
- B) Aksaray'ın yıllık ortalama sıcaklığının İzmir'den düşük olmasında hem karasallığın hem de yükseltinin etkisi vardır.
- C) Kars'ın yıllık ortalama sıcaklığının Sinop'tan düşük olması enlem etkisinden kaynaklanmaktadır.
- D) Aksaray'ın yıllık ortalama sıcaklığının Kars'tan yüksek olmasında hem enlem hem de yükseltinin etkisidir.
- E) Mersin'in yıllık ortalama sıcaklığının Aksaray'dan yüksek olmasında hem enlemin hem de yükseltinin etkisi vardır.

Diğer sayfaya geçiniz.

12. Aşağıdaki ekonomik gelişmelerin hangisinde Türkiye'nin jeopolitik konumu doğrudan etkilidir?

- A) Endüstride gelişmiş olan ülkelerin dünyaca ünlü markalarını üretmek için Türkiye'de fabrika kurmaları
- B) Bazı ülkelerin Türkiye'de arazi satın alarak organik tarım yapmaları
- C) Farklı dönem ve kültürlere ait tarihî eserlerin Türkiye turizmi açısından önemli bir kaynak oluşturması
- D) Azerbaycan ve Irak petrolünün Türkiye toprakları üzerinden Akdeniz'e ulaştırılması
- E) Dış piyasalarda, Türkiye'de üretilen tekstil ürünlerine talebin fazla olması

13. Aşağıdaki tabloda, Türkiye'de bazı yıllardaki dış satımın dış alımı karşılama oranları verilmiştir.

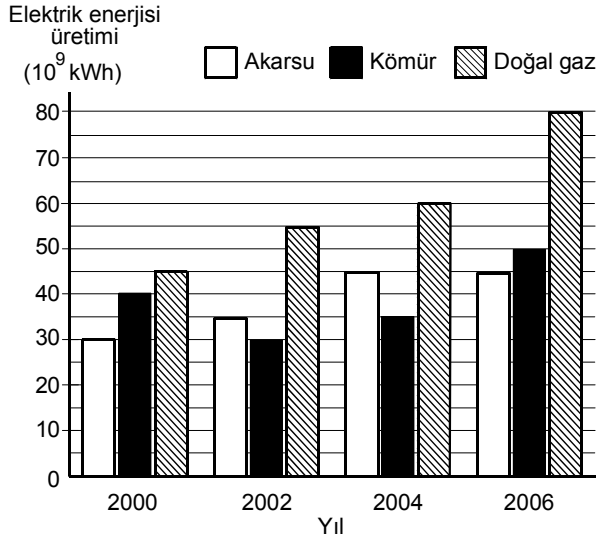
Yıl	Dış satımın dış alımı karşılama oranı (%)
1930	102,6
1950	92,2
1970	62,1
1990	58,1
2007	63,0

Yalnızca bu bilgilerden yararlanarak aşağıdaki sonuçlardan hangisine ulaşılabilir?

- A) 1950'deki dış satım miktarı, 1970'tekinden fazladır.
- B) 1970 ve 2007'deki dış alım giderleri ve dış satım gelirleri birbirine yakındır.
- C) Dış ticaret hacminin en düşük olduğu yıl 1990'dır.
- D) 1990'daki dış satım geliri, 1930'dakinden azdır.
- E) 1930'da dış satım geliri, dış alım giderinden fazladır.

Diğer sayfaya geçiniz.

14. Aşağıdaki grafik, 2000-2006 yılları arasında bir ülkede enerji kaynaklarına göre elektrik enerjisi üretimini göstermektedir.



Bu grafiğe göre, aşağıdaki bilgilerden hangisi doğrudur?

- A) Verilen yılların tümünde kömür ve doğal gazdan elde edilen elektrik enerjisi miktarı birbirine çok yakındır.
- B) En fazla elektrik enerjisi 2004 yılında üretilmiştir.
- C) Akarsudan elde edilen elektrik enerjisi miktarındaki en büyük artış 2000-2002 yılları arasındadır.
- D) Elektrik enerjisi üretiminde, kömürün payının en yüksek olduğu yıl 2000'dir.
- E) 2006 yılında, doğal gazdan elde edilen elektrik enerjisi miktarı, kömür ve akarsudan elde edilenlerin toplamından fazladır.

15. Doğu Karadeniz Bölümü'ne tur düzenleyen bir turizm şirketi, gazetelere aşağıdaki ilanı vermiştir:

“İlk gün, heyelan sonucu oluşan Sera Gölü ziyaret edilecek; ikinci gün, Trabzon ilindeki Sümela Manastırı gezilecek; üçüncü gün, Kaçkar Dağları'nda 2000 metrenin üzerindeki krater göllerine gidilecek; son gün ise buzulları görmek için 3000 metreye çıkılacaktır. Gezi boyunca, Doğu Karadeniz Dağları'ndaki yayla yerleşmelerinde mola verilecektir.”

Turizm şirketinin ilanında aşağıdakilerden hangisiyle ilgili olarak verilen bilgi yanlıştır?

- A) Doğu Karadeniz Dağları'nda görülen kırsal yerleşme tiplerinden biri
- B) Doğu Karadeniz Dağları'nda buzulların indiği yükselti
- C) Kaçkar Dağları'nda 2000 metrenin üzerinde yaygın olarak bulunan göllerin oluşum biçimi
- D) Sera Gölü'nün oluşum biçimi
- E) Sümela Manastırı'nın bulunduğu il

Diğer sayfaya geçiniz.

16. Bir ülkede çalışan nüfusun tarım, endüstri ve hizmet sektörlerine dağılımı, o ülkedeki ulusal geliri etkiler.

Bu yargının doğruluğunu kanıtlamak için,

- I. Endüstri kuruluşlarının yoğun olduğu yerlerde nüfus yoğunluğu da fazladır.
- II. Tarım sektöründen elde edilen gelir, endüstri ve hizmet sektörlerinden elde edilenden azdır.
- III. Hizmet sektörü, hem tarım hem de endüstri sektörüyle ilişkilidir.

bilgilerinden hangileri kullanılabilir?

- A) Yalnız I B) Yalnız II C) Yalnız III
D) I ve II E) II ve III

17. Ülkelerin gelişmişlik düzeyini belirleyen önemli ölçeklerden biri de Birleşmiş Milletlerin geliştirdiği insani gelişim endeksidir. Bu endeks, ülkelerin beşerî ve ekonomik özellikleri göz önüne alınarak hesaplanır.

Aşağıdaki tabloda, 2007 yılındaki insani gelişim endeksine göre yapılan sınıflamalarda yer alan bazı ülkeler gösterilmiştir.

İnsani Gelişim Endeksi (2007)			
Çok yüksek (1-0,90)	Yüksek (0,89-0,80)	Orta (0,79-0,50)	Düşük (0,49-0)
Norveç	Polonya	Ürdün	Zambiya
Avustralya	Malezya	Mısır	Senegal
ABD	Brezilya	Hindistan	Etiyopya
Belçika	Türkiye	Nijerya	Afganistan

Buna göre, bir ülkenin insani gelişim endeksinin yükselmesinde aşağıdakilerden hangisinin en az etkili olduğu savunulabilir?

- A) Okuryazar oranının artması
- B) Ortalama yaşam süresinin uzaması
- C) Kişi başına düşen ulusal gelirin artması
- D) Okullaşma oranının artması
- E) Çalışma çağındaki nüfusun artması

Diğer sayfaya geçiniz.

18. Çin Halk Cumhuriyeti ve Japonya'nın özellikleriyle ilgili aşağıdaki karşılaştırmalardan hangisi doğrudur?

- A) Japonya'da görülen iklim çeşitliliği daha fazladır.
- B) Çin Halk Cumhuriyeti'nde şehirleşme oranı daha yüksektir.
- C) Çin Halk Cumhuriyeti yer altı kaynakları bakımından daha fakirdir.
- D) Çin Halk Cumhuriyeti'nde yerel saat farkı daha fazladır.
- E) Japonya'da tarım ve hayvancılıkla geçinen nüfus oranı daha yüksektir.

19. Aşağıdaki tabloda iki Avrupa ülkesinin üye olduğu bazı uluslararası örgütler verilmiştir.

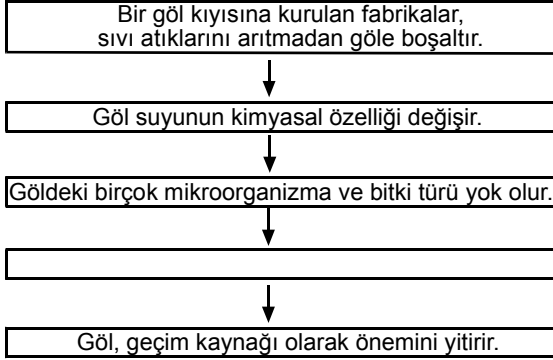
	X Ülkesi	Y Ülkesi
AB Üyeliği	✓	
BM Güvenlik Konseyi Daimi Üyeliği		✓
G-8 Üyeliği	✓	✓

Buna göre X ve Y ülkeleri aşağıdakilerden hangisinde doğru olarak verilmiştir?

- | X | Y |
|----------------------|-------------------|
| A) Almanya | Fransa |
| B) Almanya | Rusya Federasyonu |
| C) Fransa | Rusya Federasyonu |
| D) Fransa | Almanya |
| E) Rusya Federasyonu | Fransa |

Diğer sayfaya geçiniz.

20. Aşağıdaki şemada, bir yörede insan etkinliklerine bağlı olarak ekolojik dengenin bozulmasına yol açan olaylar zinciri gösterilmiştir.



Bu zincirdeki neden-sonuç ilişkileri göz önüne alındığında, boş bırakılan yere aşağıdakilerden hangisi gelmelidir?

- A) Gölün su seviyesi düşer.
 B) Tarım ürünü çeşidi azalır.
 C) Balık türleri ve sayıları azalır.
 D) Atıklar göl suyundan toprağa karışır.
 E) Yeni balık türleri yetiştirilmeye başlanır.

21. Mısır'da Nil Nehri üzerinde kurulan Aswan (Asuan) Barajı, ülke ekonomisine büyük katkılar sağlamaktadır. Ancak nehrin taşıdığı alüvyonların önemli bir kısmı baraj gölünde tortulanmakta ve Nil Deltası'na gelen alüvyonun azalmasına neden olmaktadır.

Aşağıdakilerden hangisi, bu durumun Nil Deltası'nda yol açtığı sorunlardan biri değildir?

- A) Su sıkıntısının artması
 B) Tarımsal verimin azalması
 C) Üretimi artırmak için aşırı gübre kullanılması
 D) Kırsal nüfusun yıllık gelirinin azalması
 E) Kırsal kesimden kentlere göçlerin artması

22. VE 23. SORULARI AŞAĞIDA VERİLEN PARÇAYA GÖRE CEVAPLAYINIZ.

Amerika Birleşik Devletleri'nin Oklahoma eyaletindeki Tulsa şehrinden geçen Arkansas Nehri havzasında, 1984 yılındaki sel ve taşkınlar sonucunda yol ve köprüler yıkılmış ve şehrin alt yapısı kullanılamaz hâle gelmiştir. Bu felaketin ardından taşkın ovası boyunca bir dizi yapay göl yatağı oluşturulmasına karar verilmiş, bu yataklar sel ya da taşkın olduğunda suların birikmesi için kuru bırakılmış, diğer zamanlarda ise beyzbol sahası ya da tenis kortu olarak değerlendirilmiştir. Göl yatakları bir ağ hâlinde, kurak dönemlerde koşu parkuru olarak kullanılan yollarla birbirine bağlanmış, böylece suyun bir gölden diğerine akışı sağlanmış, ayrıca taşkın ovasında yapılacak inşaat çalışmaları da sıkı bir denetim altına alınmıştır. Başarılı bir şekilde işleyen bu sistem ulusal bir model olmuştur.

22. Bu parçada akarsu ile aşağıdakilerden hangisi arasındaki ilişkiye değinilmemiştir?

- A) Çevre koruma
- B) İnsan etkinlikleri
- C) Arazi kullanımı
- D) Sulama sistemleri
- E) Yol açtığı sorunlar

23. Bu parçaya göre, nehir boyunca yapay göl yataklarının oluşturulmasının temel amacı aşağıdakilerden hangisidir?

- A) Suların, yükseldiği dönemlerde çevreye zarar vermesini engellemek
- B) Nehir seviyesinin yükselmesini önlemek
- C) Nehir yatağında düzensiz yapılaşmayı engellemek
- D) Nehir sularını depolamak
- E) Afetleri önleme konusunda bir model geliştirmek

24.

- I. Dalga
- II. Petrol
- III. Jeotermal

Yukarıdaki enerji kaynaklarından hangileri, bulunduğu bölgenin jeolojik yapısıyla doğrudan ilgilidir?

- A) Yalnız I
- B) Yalnız II
- C) Yalnız III
- D) I ve II
- E) II ve III

TEST BİTTİ.

CEVAPLARINIZI KONTROL EDİNİZ.

SINAVDA UYULACAK KURALLAR

1. Adayların cep telefonu, çağrı cihazı, telsiz, fotoğraf makinesi, cep bilgisayar, saat fonksiyonu dışında fonksiyonu olan saat, hesap makinesi, sözlük, kitap, defter, müsvetde kâğıdı, pergel, açılıçer, cetvel ve benzeri her türlü araç gereçle, silah ve benzeri teçhizatla sınava girmesi kesinlikle yasaktır. Bu araçlarla sınava girmiş adaylar mutlaka Salon Sınav Tutanağına yazılacak, bu adayların sınavı geçersiz sayılacaktır.
2. Bu test için verilen toplam cevaplama süresi **35 dakikadır. Sınav başladıktan sonra ilk testin cevaplama süresi bitmeden ve son testin son 15 dakikası içinde adayın sınavdan çıkmasına kesinlikle izin verilmeyecektir. İki test arasında birinci testin soru kitapçığının toplanması ve ikinci testin soru kitapçığının dağıtılması işlemleri dışında ara verilmez.** Bu toplama ve dağıtma işlemi sırasında adayların salondan dışarı çıkmaları kesinlikle yasaktır.
3. Sınav evrakını teslim ederek salonu terk eden aday, her ne sebeple olursa olsun tekrar sınava alınmayacaktır.
4. Bu süreler dışında cevaplamayı süre bitmeden tamamlarsanız, cevap kâğıdınızı ve soru kitapçığınızı salon görevlilerine teslim ederek salonu terk edebilirsiniz. Sınav süresinin bittiği ilan edildiğinde cevap kâğıtları ve soru kitapçıkları salon görevlileri tarafından toplanıncaya kadar yerlerinizde kalınız.
5. Sınav süresince görevlilerle konuşmak ve görevlilere soru sormak yasaktır. Aynı şekilde görevlilerin de adaylarla yakından ve alçak sesle konuşmaları, ayrıca adayların birbirinden kalem, silgi vb. şeyleri istemeleri kesinlikle yasaktır.
6. Sınav sırasında kopya çeken, çekmeye kalkışan, kopya veren, kopya çekilmesine yardım edenlerin kimlik bilgileri, Salon Sınav Tutanağına yazılacak ve bu adayların sınavları geçersiz sayılacaktır. Görevliler kopya çekmeye ya da vermeye kalkışanları uyarmak zorunda değildir, sorumluluk size aittir.

Adayların test sorularına verdikleri cevapların dağılımları bilgi işlem yöntemleriyle incelenecek, bu incelemelerden elde edilen bulgular bireysel ya da toplu olarak herhangi bir şekilde kopya çekildiğini gösterirse kopya eylemine katılan aday/adayların cevaplarının bir kısmı ya da tamamı iptal edilecektir. Cevap kâğıdınızı başkaları tarafından görülmeyecek şekilde tutmanız gerekmektedir.

7. Adaylar, görevlilerin her türlü uyarılarına uymak zorundadır. Sınavınızın geçerli sayılması, her şeyden önce sınav kurallarına uymanıza bağlıdır.
8. Cevap kâğıdına yazılacak her türlü yazıda ve yapılacak bütün işaretlemelerde kurşun kalem kullanılacaktır. Tükenmez kalem veya dolma kalem kesinlikle kullanılmayacaktır.

Cevapların cevap kâğıdına işaretlenmiş olması gerekir. Soru kitapçığına işaretlenen cevaplar geçerli değildir.

9. Soru kitapçığının sayfalarının eksik olup olmadığını, kitapçıkta basım hatalarının bulunup bulunmadığını ve soru kitapçığının her sayfasında basılı bulunan soru kitapçığı türünün, kitapçığın ön kapağında basılı soru kitapçığı türüyle aynı olup olmadığını kontrol ediniz. Soru kitapçığının sayfası eksik ya da basımı hatalıysa değiştirilmesi için Salon Başkanına başvurunuz.

Cevap kâğıdınızda, size verilen soru kitapçığının türünü "Soru Kitapçığı Türü" alanındaki ilgili yuvarlağı doldurarak belirtiniz. Cevap kâğıdınızda işaretlediğiniz Soru Kitapçığı Türü salon görevlileri tarafından sınav öncesi kontrol edilerek paraflanacaktır. Sizin işaretlediğiniz ile salon görevlilerinin parafladıkları kitapçık türü arasında fark olması hâlinde salon görevlilerinin parafladıkları kitapçık türü dikkate alınacaktır.

LYS-3'te alacağınız bütün testlerin soru kitapçığı türü aynı olmalı, birbirinden farklı olmamalıdır. Bu duruma özellikle dikkat ediniz. LYS-3'te size verilen soru kitapçıklarının türleri birbirinin aynı değilse görevlileri hemen uyararak size aynı türden soru kitapçığı vermelerini sağlayınız.

10. Sınav sonunda soru kitapçıkları toplanacak ve ÖSYM'de tek tek incelenecektir. Soru kitapçığının bir sayfası bile eksik çıkarsa sınavınız geçersiz sayılacaktır.
11. Soru kitapçığının sayfalarındaki boş yerleri müsvetde için kullanabilirsiniz.
12. Soruları ve/veya bu sorulara verdiğiniz cevapları ayrı bir kâğıda yazıp bu kâğıdı dışarı çıkarmanız kesinlikle yasaktır.
13. **Sınav salonundan ayrılmadan önce soru kitapçığınızı, cevap kâğıdınızı ve 2010 LYS-3 Sınava Giriş ve Kimlik Belgenizi salon görevlilerine teslim etmeyi unutmayınız.**
14. Testin cevaplama süresinin bitmesine 15 ve 5 dakika kaldığı salon görevlileri tarafından yüksek sesle hatırlatılacaktır.
15. **Bu testin cevaplarını cevap kâğıdında ilgili alana işaretlemeye dikkat ediniz.**

LİSANS YERLEŐTİRME SINAVI - 3 (LYS-3)

26 HAZİRAN 2010

COĞRAFYA - 1 TESTİ

- | | |
|------|-------|
| 1. A | 16. B |
| 2. C | 17. E |
| 3. B | 18. D |
| 4. E | 19. B |
| 5. A | 20. C |

- | | |
|-------|-------|
| 6. B | 21. A |
| 7. D | 22. D |
| 8. A | 23. A |
| 9. B | 24. E |
| 10. E | |

11. C
12. D
13. E
14. D
15. C