



T.C.
YÜKSEKÖĞRETİM KURULU
ÖĞRENCİ SEÇME VE YERLEŞTİRME MERKEZİ
2008 YILI
FAALİYET RAPORU



SUNUŞ

Öğrenci Seçme ve Yerleştirme Merkezi 1974 yılında üniversiteye giriş sınavlarının merkezi yapılması ihtiyacı üzerine kurulan ve 1982 yılında çıkan Yükseköğretim Kanunu ile çeşitli aşamalarda ve çok geniş kitlelere sınav yaparak faaliyetlerini sürdüren bir kurumdur.

5018 sayılı Kamu Mali Yönetim ve Kontrol Kanunu gereğince hazırlanan bu faaliyet raporu yıl boyunca ÖSYM'nin sınavlara ilişkin olarak yaptığı faaliyetlerin diğer bir deyişle adaylara sunduğu hizmetlerin bir özeti niteliğindedir. Kamu kaynakları kullanılırken göz önünde bulundurulması gereken saydamlık ve hesap verilebilirlik ilkelerinin işlerlik kazanması, kurumsal değerlendirmenin en önemli aşamalarından biri olan faaliyet raporları ile mümkün olacaktır.

2008 yılı İdare Faaliyet Raporunda yer alan hizmetlerin yerine getirilmesinde görev alan tüm personelime teşekkür eder, bu bilgileri kamuoyu ile paylaşmaktan mutluluk duyar saygılar sunarım.

**Prof. Dr. A Ünal YARIMAĞAN
Başkan**

**ÖĞRENCİ SEÇME VE YERLEŞTİRME MERKEZİ (ÖSYM)
ANKARA**

**2008 YILI AYRINTILI FAALİYET RAPORU
İÇİNDEKİLER**

YÖNETİCİ SUNUŞU

	Sayfa no
I - GENEL BİLGİLER	5
A- MİSYON VE VİZYON	6
B- YETKİ, GÖREV VE SORUMLULUKLAR	6-8
YASAL DÜZENLEME	6
GÖREVLER	7-8
C- İDAREYE İLİŞKİN BİLGİLER	9
1- FİZİKSEL YAPI	9
2- ÖRGÜT YAPISI	9 - 10
3- BİLGİ VE TEKNOLOJİK KAYNAKLAR	10 -12
Bilgi İşlem Bölümündeki Teknolojik Kaynaklar	12
Kütüphane	12
Araç Parkı	12
4- İNSAN KAYNAKLARI	13-15
5- SUNULAN HİZMETLER	16
6- YÖNETİM VE İÇ KONTROL SİSTEMİ	16
II- AMAÇ ve HEDEFLER	16
A- İDARENİN AMAÇ VE HEDEFLERİ	16
B- TEMEL POLİTİKALAR VE ÖNCELİKLER	17-19
III- FAALİYETLERE İLİŞKİN BİLGİ VE DEĞERLENDİRMELER	17
A- MALİ BİLGİLER	17
1- 2008 YILI BÜTÇE UYGULAMA SONUÇLARI	17-19
2- TEMEL MALİ TABLOLARA İLİŞKİN AÇIKLAMALAR	20-22
GELİR	20
GİDER	21-22
3- MALİ DENETİM SONUÇLARI	23
B- PERFORMANS BİLGİLERİ	23

1- FAALİYET VE PROJE BİLGİLERİ	23
2008-Sınavlara ilişkin bilgiler	23-30
Bilgi İşlem Hizmetleri	23-32
Adaylarla İlişkiler	32
Sınav Evrakının ÖSYM'ye Gelmesi, Teslim Alınması ve Arşivlenmesi	33
Sınavlarla İlgili Araştırma Hizmetleri	34
Arşiv Hizmetleri	35
2008 yılı dokümantasyon faaliyetleri	35-37
Hukuki Konular	37
2008 yılında gerçekleştirilen mali işler	37- 40
2008 yılında özlük işleri	40 - 41
Giden Gelen Evrak	41
2- PERFORMANS SONUÇLARI TABLOSU	41
3- PERFORMANS SONUÇLARININ DEĞERLENDİRİLMESİ	41
4- PERFORMANS BİLGİ SİSTEMİNİN DEĞERLENDİRİLMESİ	41
IV- KURUMSAL KABİLİYET ve KAPASİTENİN DEĞERLENDİRİLMESİ	41
A- ÜSTÜNLÜKLER	41
B- ZAYIFLIKLAR	41
C- DEĞERLENDİRME	41
V- ÖNERİ VE TEDBİRLER	41
İÇ KONTROL GÜVENCE BEYANI	42
MALİ HİZMETLER BİRİM YÖNETİCİSİNİN BEYANI	43
VI- EKLER	44-66
Ek 1 ÖSYM SINAV MERKEZİ YÖNETİCİLİKLERİ	
Ek 2 2008 YILINDA YAPILAN SINAVLARDA KULLANILAN TESTLER	
Ek 3 2008-ÖSS'ye İLİŞKİN BAZI SAYISAL VERİLER.....	

I - GENEL BİLGİLER

Cumhuriyet döneminde, **1960'lı yıllara gelinceye kadar** lise mezunları az olduğundan pek çok fakülte, kendisine başvuran bu mezunları sınavsız kabul etmiştir. Kontenjanlarını aşan bir taleple karşılaşan fakülteler seçme işini, genellikle şu yolların birini izleyerek yapmıştır: (a) Başvuru sırasını dikkate alma ve ihtiyaç kadar adayı kabul ettikten sonra kayıtları durdurma, (b) Fakültede verilen eğitimin niteliğini dikkate alarak liselerin fen ya da edebiyat kolu mezunlarını kabul etme, (c) Başvuranları lise bitirme derecesine göre sıralayarak bu sıraya göre öğrenci alma.

Lise mezunlarının artması ve lise dengi okul mezunlarına da yükseköğretime başvurma hakkı verilmesiyle, yukarıda özetlenen öğrenci seçme yöntemleri ihtiyaca cevap veremez duruma gelmiş; fakülteler kendi amaçlarına uygun giriş sınavları düzenlemeye başlamıştır. Bu son durumda öğrenciler, sınavlara katılabilmek için ülke içerisinde şehirden şehire koşuşturmak zorunda kalmışlar; aynı gün ve saatlere rastlayabilen sınavlardan birine katılıp diğerine katılmama durumlarıyla karşı karşıya kalmışlardır. Bu durum, adaylar ve velileri arasında önemli yakınmalara yol açmıştır.

1960'lı yıllarda, önce bazı üniversiteler kendileri için giriş sınavları düzenlemeye başlamışlar; sonra bazı üniversiteler bu amaçla birlikte hareket etme yoluna gitmişlerdir. Aday sayılarındaki artış, sınavlarda çok sorulu ve objektif tip testlerin hazırlanmasını, başvurma, puanlama, seçme ve yerleştirme, sonuçları bildirme gibi işlemlerde bilişim yöntem ve araçlarından yararlanılmasını gerektirmiştir.

1974 yılında, Üniversitelerarası Kurul, üniversiteye giriş sınavlarının tek merkezden yapılmasını uygun bulmuş ve 1750 sayılı Üniversiteler Kanunu'nun 52. Maddesine dayanarak 19 Kasım 1974 tarihinde Üniversitelerarası Öğrenci Seçme ve Yerleştirme Merkezini (ÜSYM) kurmuştur. Üniversitelere öğrenci seçme ve yerleştirme işlemleri, 1981 yılına kadar bu merkez tarafından yürütülmüştür.

1981 yılında, Merkez, 2547 sayılı Yükseköğretim Kanunu'nun 10. ve 45. maddeleriyle Öğrenci Seçme ve Yerleştirme Merkezi (ÖSYM) adı ile Yükseköğretim Kurulunun bir alt kuruluşu haline getirilmiştir.

Öğrenci Seçme ve Yerleştirme Sınavı, 1974 ve 1975 yıllarında aynı gün sabah ve öğleden sonra birer olmak üzere iki oturumda, 1976-1980 yıllarında aynı günde ve bir oturumda uygulanmış; 1981 yılından itibaren iki basamaklı bir sınav haline getirilmiştir. İki basamaklı sınav sisteminde ilk basamağı oluşturan Öğrenci Seçme Sınavı (ÖSS) nisan, ikinci basamağı oluşturan Öğrenci Yerleştirme Sınavı (ÖYS) ise haziran ayı içinde uygulanmıştır.

1974 yılından itibaren adaylardan yükseköğretim programlarına ilişkin tercihleri de toplanmış ve adaylar puanlarına ve tercihlerine göre yükseköğretim programlarına merkezi olarak yerleştirilmiştir. 1982 yılından itibaren de ortaöğretim kurumlarından adayların diploma notları toplanmaya başlanmış ve bu notlar Ortaöğretim Başarı Puanı (OBP) adı altında belli ağırlıklarla sınav puanlarına katılmıştır.

1987 yılından itibaren, yükseköğretim programları ile ilgili tercihlerini belli alanlarda toplayan adaylara, sınavda belli testleri cevaplama, diğerlerini cevaplama olanağı tanınmıştır.

1999 yılında iki basamaklı sınavın ikinci basamağı kaldırılmış, sınav ÖSS adı altında tek basamaklı bir sınav haline getirilmiştir. Aynı yıl ayrıca ortaöğretimdeki alanlardan mezun olanların aynı alandaki yükseköğretim programlarına yerleştirilmelerinde OBP'nin (Ortaöğretim Başarı Puanı) daha yüksek bir katsayı ile çarpılması uygulamasına da geçilmiştir.

1999 yılındaki değişiklikte önceki yıllarda uygulanan ÖSS'de herhangi bir değişiklik yapılmamış, sınavda sorulara temel teşkil eden bilgilerde temel eğitim müfredatının üstüne çıkılmamıştır. 2006-ÖSS'de yapılan değişiklikle sınavın bir basamakta uygulanmasına devam edilmiş, ancak soruların bir kısmı önceki yıllarda olduğu gibi ÖSS tipinde sorulmuş, bir kısmı ise tüm lise müfredatı göz önünde tutularak hazırlanmıştır.

A - MİSYON VE VİZYON

KURULUŞUN MİSYONU :

ÖSYM, Yükseköğrenim görececek bireyler ile kamu kuruluşlarında çalışacakları adil, güvenilir ve bilimsel yöntemlerle seçmeyi görev edinmiştir.

KURULUŞUN VİZYONU :

- Bilimsel yöntemlerle bireylerin bilgi ve yeteneklerini ölçebilen
- Rekabetçi bireylerin yetişmesine katkıda bulunan
- Eğitim sistemine olumlu katkı sağlayan
- Yaptığı sınavların sonuçları uluslararası düzeyde kabul gören bir kurum olmaktır.

B- YETKİ, GÖREV VE SORUMLULUKLAR

YASAL DÜZENLEME

ÖSYM, 19 Kasım 1974 tarihinde, Üniversitelerarası Kurul tarafından, 1750 sayılı Üniversiteler Kanunu'nun 52. Maddesine göre, "Üniversitelerarası Öğrenci Seçme ve Yerleştirme Merkezi (ÜSYM)" adıyla kurulmuştur. 1981 yılında yürürlüğe giren 2547 sayılı Yükseköğretim Kanunu ile Yükseköğretim Kuruluna (YÖK) bağlanarak "Öğrenci Seçme ve Yerleştirme Merkezi (ÖSYM)" adını almıştır.

ÖSYM'nin görevleri 2547 sayılı Yükseköğretim Kanununun 10. maddesinde şu şekilde belirlenmiştir:

Öğrenci Seçme ve Yerleştirme Merkezi, Yükseköğretim Kurulunun tespit ettiği esaslar çerçevesinde yükseköğretim kurumlarına öğrenci alınması amacıyla sınavları hazırlayan ve yapan, öğrenci isteklerini de göz önünde tutarak Yükseköğretim Kurulunun tespit ettiği esaslara göre değerlendiren, öğrenci adaylarının yükseköğretim kurumlarına yerleştirilmesini sağlayan ve bu faaliyetlerle ilgili araştırmalar ve diğer hizmetleri yapan Yükseköğretim Kuruluna bağlı bir kuruluştur.

Öğrenci Seçme ve Yerleştirme Merkezi, yükseköğretim kurumlarının isteği üzerine yükseköğretim kurumlarına anket, doçentlik sınavları dahil her düzeyde sınav ve değerlendirme ile öğrenci kayıt işlemlerini ve Yükseköğretim Kurulunca verilecek diğer işleri yapar.

2547 sayılı Yükseköğretim Kanununun yükseköğretime giriş ile ilgili 45. maddesi aşağıdaki gibidir:

a) Öğrenciler Devlet Yükseköğretim Kurumlarına esasları Yükseköğretim Kurulu tarafından tespit edilen sınavla girerler. Sonuçların değerlendirilmesinde adayların ortaöğretimdeki başarıları dikkate alınır. Ortaöğretim kurumlarını birincilikle bitiren adaylar kendileri için yükseköğretim kurumlarında ayrılacak kontenjanlara, tercih ve puanları göz önünde tutularak yerleştirilir.

Yükseköğretim kurumlarına öğrenci seçiminde, adayların ortaöğretim süresindeki başarıları Yükseköğretim Kurulunun uygun göreceği şekilde Öğrenci Seçme ve Yerleştirme Merkezi tarafından geliştirilecek bir yöntemle ek bir puan olarak tespit edilir ve yükseköğretim kurumlarına giriş sınav puanlarına eklenir.

Bir mesleğe yönelik programlar uygulayan liselerin mezunları, Yükseköğretim Kurulu tarafından belirlenecek aynı alanda bir yükseköğretim kurumuna girerken, başarı notları ayrıca tespit edilecek bir katsayı ile çarpılmak suretiyle değerlendirilerek giriş sınavı puanlarına eklenir.

b) Yükseköğretim Kurulunca düzenlenen esaslara göre belli sanat dallarında üstün kabiliyetli olduğu tespit edilen öğrenciler, ilgili dalda eğitim yapmak kaydıyla yine bu esaslar içerisinde belirlenecek özel yöntemlerle yükseköğretim kurumlarına alınabilirler.

GÖREVLER

ÖSYM birimlerinin görevleri 124 sayılı Kanun Hükmünde Karam amede sayılmıştır.

Genel Sekreterlik

Öğrenci Seçme ve Yerleştirme Merkezi Başkanına karşı sorumlu ve idari teşkilatın başı olan Genel Sekreterin görevleri şunlardır :

- a) Merkezin tümünü ilgilendiren ve Merkezin yönetim birim, bölüm ve bürolarındaki işlerin ilgili yasa, tüzük, yönetmelik ve yönergelere göre yapılmasını sağlamak,
- b) Genel Sekreterlik hizmetlerinin yürütülmesini denetlemek,
- c) Başkanın yazışmalarını yürütmek,
- d) Başkanın her türlü protokol, ziyaret ve tören işlerini düzenlemek,
- e) Başkanın vereceği diğer görevleri yerine getirmek.

İç denetim

5018 sayılı Kamu Mali Yönetimi ve Kontrol Kanunu'nun 63. maddesine istinaden kamu idaresinin çalışmalarına değer katmak ve geliştirmek için kaynakların ekonomiklik, etkililik ve verimlilik esaslarına göre yönetilip yönetilmediğini değerlendirme ve rehberlik yapmak amacıyla yapılan bağımsız, nesnel güvence sağlamak ve danışmanlık faaliyetlerini yerine getirmek.

Strateji Geliştirme Müdürlüğü

Strateji Geliştirme Müdürlüğü'nün görevleri, aşağıda belirtilen fonksiyonlar kapsamında yürütülür:

- a) Stratejik yönetim ve planlama
- b) Performans ve kalite ölçütleri geliştirme
- c) Yönetim bilgi sistemi
- d) Mali hizmetler

Bilgi İşlem Müdürlüğü

Bilgi İşlem Müdürlüğü'nün görevleri şunlardır:

- a) Yükseköğretime öğrenci seçme ve yerleştirme işleri için yapılan değerlendirme, sıralama, seçme ve yerleştirme işlemlerini tasarlamak, düzenlemek, uygulamak,
- b) Öğrenci seçme ve yerleştirme işleriyle ilgili istatistik çözümlene ve araştırmaları gerçekleştirmek için gerekli tüm bilgi işlem hizmetlerini sağlamak,
- c) Başkanlıkça verilecek benzer görevleri yapmak.

Araştırma Geliştirme Değerlendirme Müdürlüğü

Araştırma Geliştirme Değerlendirme Müdürlüğü'nün görevleri şunlardır:

- a) Yükseköğretim kurumlarına öğrenci seçme ve yerleştirme kararlarına temel olacak araştırma projelerini hazırlamak uygulamak, sonuçlarını değerlendirmek; bu tür araştırma projelerini yaptırmak veya desteklemek,
- b) Araştırma projeleri ile ilgisi olan diğer kuruluşlarla işbirliği yapmak ve araştırma sonuçları ile ilgili eğitim ve yayın faaliyetlerini gerçekleştirmek,
- c) Öğrenci seçme ve yerleştirme işleri ve sınavları için kullanılacak testleri ve benzeri ölçme araçlarını hazırlamak,
- d) Hazırlanan testlerin ve ölçme araçlarının geçerlilik ve güvenilirliklerini artırmak için araştırma ve geliştirme çalışmaları yapmak,

- e) Ortaokul, lise ve ön lisans düzeyinde başarı testleri ve değişik amaçlara yönelik yeterlik testleri hazırlamak,
- f) Bu testleri geliştirme, ölçme ve değerlendirme ile ilgili eğitim ve yayın çalışmaları yapmak,
- g) Başkanlıkça verilecek diğer görevleri yerine getirmek.

Sınav Hizmetleri Müdürlüğü

Sınav Hizmetleri Müdürlüğü'nün görevleri şunlardır:

- a) Yükseköğretime öğrenci seçme ve yerleştirme işleri için adayların başvurma işlemlerini, sınav organizasyon ve uygulama hizmetlerini yürütmek,
- b) Belgelerin arşivlenmesi ve mikrofilme alınması işlerini yerine getirmek,
- c) Adaylarla ilgili her türlü yazışmayı yapmak.

Kütüphane ve Dokümantasyon Müdürlüğü

Kütüphane ve Dokümantasyon Müdürlüğü'nün görevleri şunlardır:

- a) Kütüphanecilik işlerini yürütmek,
- b) Sınavlara ilişkin her türlü bilgi ve belgeleri toplamak, korumak; gerektiğinde kullananların hizmetine sunmak.

Hukuk Müşavirliği

Hukuk Müşavirliğinin görevleri şunlardır:

- a) Öğrenci Seçme ve Yerleştirme Merkezinin hukuki konularda danışmanlığını yapmak,
- b) Merkezin ilgili olduğu davaları takip etmek.

Planlama ve Mali İşler Müdürlüğü

Planlama ve Mali İşler Müdürlüğü'nün görevleri şunlardır:

- a) Satın alma işlemlerini yerine getirmek
- b) Diğer birimlerin destek hizmetlerini yerine getirmek

İdari İşler Müdürlüğü

Destek Hizmetler Müdürlüğü'nün görevleri şunlardır :

- a) Öğrenci Seçme ve Yerleştirme Merkezi personelinin özlük haklarıyla ilgili işlemlerini yürütmek,
- b) Merkezin onarım, bakım ve benzeri tüm teknik hizmetlerini yapmak,
- c) Merkezin sivil savunma, güvenlik ve çevre kontrol işlerini yapmak,
- d) Basım ve grafik işleri ile yazı ve teksir hizmetlerini yerine getirmek,
- e) Aydınlatma, ısıtma ve temizlik işleriyle benzeri diğer işleri yapmak,
- f) Başkanlıkça verilecek diğer görevleri yerine getirmek,

C- İDAREYE İLİŞKİN BİLGİLER

1-FİZİKSEL YAPI

Öğrenci Seçme Yerleştirme Merkezi 3'ü taşrada olmak üzere toplam 7 adet hizmet binasına sahip olup, merkezde ayrıca 1 yemekhane, 1 kreş ve 3 adet depo ile faaliyetlerine devam etmektedir.

ÖSYM'nin merkez binalarındaki kapasite ve çalışma alanları aşağıda ayrıca gösterilmiştir.

	Merkez	Taşra
Hizmet Binaları	4	3
Yemekhane	1	
Kreş	1	
Depo	3	

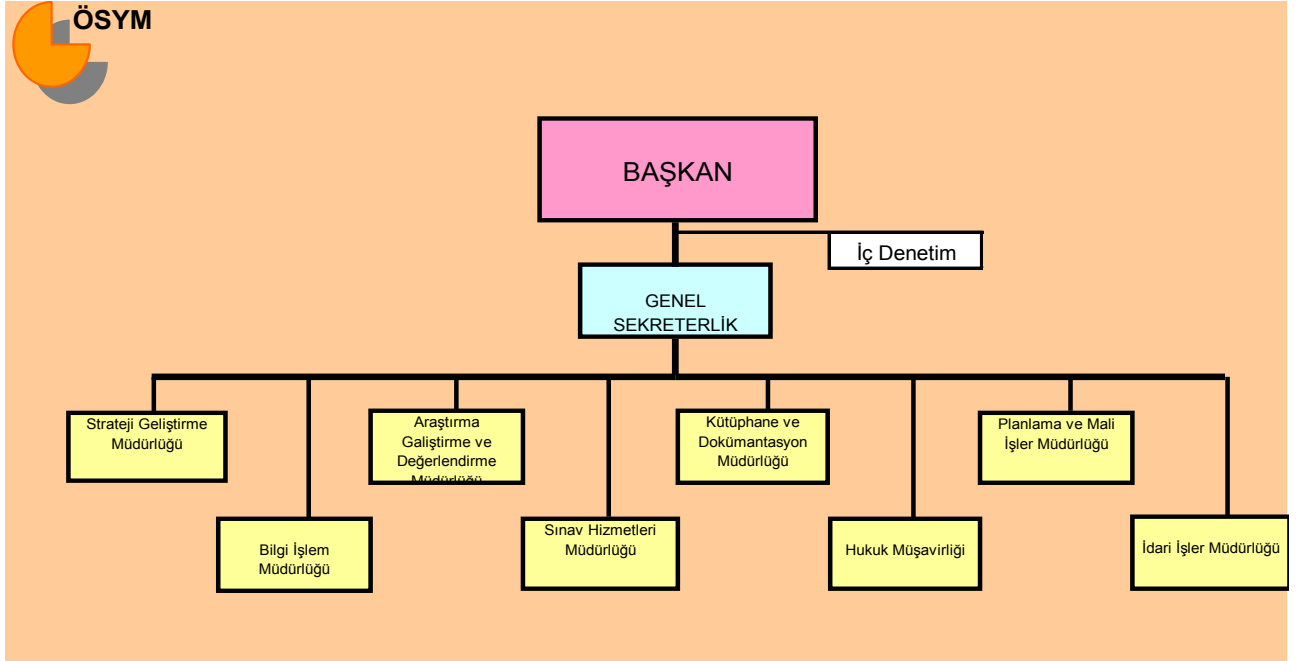
Adaylara daha iyi hizmet sunabilmek için 2006 yılında İstanbul'da 2 binanın, 2007 yılında ise İzmir'de 1 binanın satın alınması yoluna gidilmiştir.

Merkezimizin kullanmakta olduğu binalar ÖSYM bütçesinden alınmakta, Merkezimizin tüzel kişiliği bulunmadığından tapular Yükseköğretim Kurulu adına verilmekte, Yükseköğretim Kurulu bu binaların kullanım hakkını Merkezimize devretmektedir.

2- ÖRGÜT YAPISI

ÖSYM, doğrudan Yükseköğretim Kurulu'na bağlı bir kuruluştur. ÖSYM Başkanı, YÖK Başkanı tarafından görevlendirilir.

ÖSYM'nin yönetim yapısı şöyledir:



İDARİ YAPI

Başkan: Prof. Dr. A. Ünal Yarımağan

Genel Sekreter: Mehmet Altunay

Strateji Geliştirme Müdürlüğü

Bilgi İşlem Müdürlüğü

Araştırma Geliştirme Değerlendirme Müdürlüğü

Sınav Hizmetleri Müdürlüğü

Kütüphane ve Dokümantasyon Müdürlüğü

Hukuk Müşavirliği

Planlama ve Mali İşler Müdürlüğü

İdari İşler Müdürlüğü

3- BİLGİ VE TEKNOLOJİK KAYNAKLAR

ÖSYM'de görevlilerin odalarında kullanmakta oldukları teknolojik aygıtlar, bölümlere göre aşağıdaki çizelgede gösterilmiştir:

Birim	Kişisel Pc	Yazıcı	Diz Üstü Bil.	Fotokopi	Fax	Scanner
Genel Sekreterlik	42	33	8	5	1	---
Ankara Büro	5	8		1		
İstanbul Büro	15	20		2		
İç Denetim	5	3	3	1	---	---
Strateji Geliştirme Müdürlüğü	12	12	4	1	1	---
Planlama ve Mali İşler Müdürlüğü	11	10	2	1	1	---
İdari İşler Müdürlüğü	46	15	1	4	1	---
Hukuk Müşavirliği	11	9	2	---	---	---
Bilgi İşlem Müdürlüğü	189	75	17	5	---	2
Araştırma Geliştirme ve Değerlendirme Müdürlüğü	62	14	2	2	1	1
Sınav Hizmetleri Müdürlüğü	61	31	---	4	2	---
Kütüphane ve Dokümantasyon Müdürlüğü	20	8	1	1	2	---

Ayrıca, Kütüphane ve Dokümantasyon Müdürlüğünde Veri Tabanları, Farklı türlerden Elektronik Kaynak sayısı , 5 - 2 VTYS (Veritabanı Yönetim Sistemi) , TXT Fayları, Büyük boy bilgisayarlara öz farklı düzende elektronik dosyalar bulunmaktadır.

Bilgi İşlem Bölümündeki Teknolojik Kaynaklar

Büyük Boy Sistemler

UNISYS A16: MCP işletim sistemi ile çalışan bu bilgisayar, son dönemlere kadar ÖSYM'nin kurumsal ihtiyaçları için yoğun olarak kullanılmıştır. Bu bilgisayar sistemi, yerini günümüz teknolojilerinin çalıştığı genel amaçlı açık sistemlere bırakmaktadır. Yedeği olarak da **UNISYS CLEAR PATH HMP LX 5400** kullanılmaktadır.

Sunucu Sistemleri

ÖSYM sunucu altyapısı olarak 2 adet ÜstSeviye (HighEnd), 17 adet OrtaSeviye, 55 adet de giriş seviyesi sunucusu ile hizmet vermektedir. Bu sistemler üzerinde veritabanı, WEB uygulamaları, Domain uygulamaları ve çeşitli lokal programlar çalışmaktadır.

Ağ Cihazları ve Yazılımları

ÖSYM kurumsal olarak 1 Gbit, 155 Mb ve 100 Mb lik hatlarla İnternet erişimini sağlamaktadır. Bunlar için Yönlendirici (Router) ve Anahtarlar (Backbone Switch) kullanılmaktadır. Kurum içinde ağ haberleşmesi için 1 Gbit ve 100 Mbit kablolu, 11 Mbit lik de kablosuz bir altyapı vardır.

Uygulama sunucuları üzerindeki yükü eş olarak dağıtmak için yük dengeleyiciler mevcuttur. Ayrıca SSL sertifikalarını açmak için SSL hızlandırıcılar kullanılmaktadır.

Disk Sistemleri (SAN, NAS)

Üst Seviye Sunucuların disk ihtiyacını karşılamak için 1 adet 14 TB lık, 1 adet 8 TB lık, 3 adet de toplamda 5,5 TB lık disk sistemi kullanılmaktadır. Kurum kullanıcılarının disk ihtiyacını karşılamak için de ayrıca 5,5 TB lık Disk Ünitesi hizmet vermektedir.

Yedekleme Sistemleri

Verilerin herhangi bir nedenle (yangın, deprem, kullanıcı hatası) kayba uğramaması için düzenli olarak teyplere yedeklemesi yapılmaktadır. Bunun için özel bir yazılım paketi ve donanım kullanılmaktadır.

Veri Tabanı Yönetim Sistemleri

SQL SERVER: ÖSYM'nin kurumsal olarak kullanmakta olduğu veri tabanı yönetim sistemidir. ÜstSeviye bir sunucu üzerinde kurulu olarak adaylara ve kurum kullanıcılarına hizmet vermektedir. Kapasite olarak toplamda 32 işleyici ve 96 GB bellekli bir sistemdir.

e-Posta Uygulaması

Kurumumuz e-Posta ihtiyacını karşılamak için Microsoft Exchange 2007 server kullanılmaktadır. Modern e-Posta sunucu mimarilerinin gereği olarak 2 sunucu üzerinde işlevler bölünerek çalıştırılmaktadır.

Etki Alanı Uygulamaları (Domain Controller)

Kişisel Bilgisayarların merkezi yönetimi için yedeklemeli olarak çalışan 2 tane Etki Alanı sunucusu kullanılmaktadır. Bu sisteme entegre Windows update server, DHCP server, DNS server bulunmaktadır.

WEB sunucu Hizmetleri

Korumalı özel bölgede (DMZ) güvenlik önlemleri alınmış olarak adaylara hizmet vermek için sayıları sınav zamanlarına ve yoğunluğa bağlı olarak değişen WEB/FTP sunucular kullanılmaktadır. Bunlar Dosya Transfer (FTP), Uzaktan Belge Döküm, Portal ve Ana Sayfa uygulamalarıdır.

Güvenlik Uygulamaları

Kişisel Bilgisayarların Virüs tehlikesine karşı korunması için Üst Seviye bir AntiVirüs çözümü kullanılmaktadır. Mail sunucular üzerinde de Virüs ve Spam kontrolleri yapan Güvenlik Çözümleri çalışmaktadır. İnternet'ten erişime açık olan uygulamaları korumak için de 3 adet Güvenlik Duvarı (Firewall) çözümü bulunmaktadır. Bunlara ek olarak İçerik Filtreleme yazılımı, Atak tespit Sistemi ve ISA server yer almaktadır.

Optik Okuyucu Uygulamaları

Yapılan tüm sınavlar için adaylara ait optik cevap kağıtlarını okuyup merkezi sunucuya aktaran uygulamalardır. ÖSYM'de her cevap kağıdı fiziksel olarak farklı en az 2 okuyucuda okunmakta ve karşılaştırılıp okumada hata payı 0'a indirilmektedir. ÖSYM'de yılda yaklaşık 9 milyon optik form okunup işlem görmektedir.

İstatiksel Hesaplama Yazılımı (SPSS)

Kurumsal olarak tüm birimlerin istatistiki hesaplamalar ve araştırmalar için kullandığı hazır paket yazılımıdır.

Diğer donanımlar

Merkez Dışı Kullanıcı Kodu Sayısı

Yaklaşık 5100 ortaöğretim okulu, 151 ÖSYM İl Sınav Yöneticiliği ve Üniversite Rektörlüklerine kurulu yaklaşık 6000 bilgisayar sistemi kullanıcısı.

Sınav Sonuç Açıklama Sistemi

Sınav sonuçları bu sistem üzerinden açıklanmaktadır. Geçmişe dönük olan bütün sınav sonuçlarına da erişimi sağlamaktadır. Ek olarak ÖSS ve ÖSS yerleştime sonuçlarında oluşan yoğunluktan dolayı darboğaz yaşamamak için sonuçlar daha farklı, özel bir teknikle internete açılmaktadır.

İnternet tabanlı bilgi toplama sistemi

Çeşitli sınavlar için adaylara ait başvuru, tercih, diploma notları v.b. bilgilerin internet üzerinden gerçek zamanlı olarak toplanmasını sağlayan uygulamalardır.

Sınav Merkezleri Otomasyon Sistemi

Sınav Merkezi Otomasyonu olarak bilinen ve **SMOTO** olarak kısaltılan çözüm, sınav merkezi yöneticiliklerinin görevli atamasında ve adayların sınav salonlarına yerleştirilmesinde kullanılacak olan, aynı zamanda salonların her türlü fiziksel bilgilerinin de tutulduğu bir altyapı sağlamaktadır.

Çevrimiçi Bankacılık Ödeme Sistemi

ÖSYM'ye sınavlar için adaylar tarafından yapılan her türlü ödemenin çevrimiçi ve eş zamanlı olarak bankalar ve ÖSYM arasında yürütülmesini sağlayan altyapıdır. Bu çözümle adaylar, zaman kaybı ve gecikme olmaksızın sınav ile ilgili her türlü ödemelerini kesintisiz yapabilmektedirler .

Uzaktan Belge Döküm Sistemi

ÖSYM'nin yaptığı tüm sınavlar için adaylara ait fotoğraflı sınava giriş belgelerinin ülke genelinde, 151 Sınav Merkezi Yöneticiliğinde, internet üzerinden ÖSYM'ye bağlanıp dökülmesi işlemini yapan uygulamadır.

Kütüphane

Kütüphanemizde Kayıtlı Bulunan Kitap Sayısı : 2561 adet, Süreli Yayın Sayısı : 1361 adet, 2190 adet Kılavuz ve ÖSYM yayınları 4751 adet Kurum ve Kuruluşlar kaynaklı yayın bulunmaktadır.

Araç Parkı

ÖSYM'de 3 adet kamyon, 1 adet traktör, 13 adet midibus, 7 adet otobüs, 3 adet minibüs, 9 adet binek oto, 1 adet karavan ile hizmet verilmektedir.

4- İNSAN KAYNAKLARI

ÖSYM'de halen çalışmakta olan görevlilerin kadro unvanları ve sayıları aşağıdaki çizelgede gösterilmiştir:

Personel	Sayı
Genel Sekreter	1
İç Denetçi	4
Hukuk Müşaviri	2
Müdür	7
Müdür Yardımcısı	17
Avukat	1
Mühendis	4
Kimyager	1
Biyolog	4
Matematikçi	5
Fizikçi	3
İstatistikçi	7
Uzman	29
Mali Hizmetler Uz.	2
Sınav Uyg. Değ. Uz.	37
Programcı	5
Araştırmacı	6
Çözümleyici	4
Teknik Ressam	1
Tekniker	5
Şef	12
Bilgisayar İşletmeni	60
Memur	13
Ambar Memuru	1
Satınalma Memuru	1
Santral Memuru	1
Hemşire	2
Teknisyen	14
Teknisyen Yardımcısı	2
Şoför	26
Aşçı	2
Dağıtıcı	2
Koruma Güvenlik	24
Hizmetli	11
Toplam	316

Merkezimizin asli görevi, sınav başvuru, organizasyon ve sınavın uygulanması aşamalarından oluşmaktadır. Merkezimiz sınavların ülke düzeyinde gerçekleştirilmesini sağlamak amacıyla 81 il, 69 ilçe ve Lefkoşa' da olmak üzere toplam 152 Sınav Merkezi yöneticiliği oluşturmuştur. Bu yöneticiliklerin görevleri şunlardır:

- Sınav merkezinde sınav yapılacak bina ve salonları saptamak, bunların önceliklerini belirlemek.
- Her yıl güncelleştirdikleri bina ve salon bilgilerini elektronik ortamda ÖSYM'ye bildirmek.
- Sınava başvuru sırasında, başvuru merkezleri oluşturmak, adayların bu merkezlerden sınav kılavuzunu almalarını ve başvurularını yapmalarını sağlamak.
- Sınava girecek aday sayısına göre belirlenen bina ve salonlarda görev yapacak bina sınav sorumlularını, bina yöneticilerini, bina sınav sorumlusu yardımcılarını, bina denetim görevlilerini, salon başkanlarını, gözetmenleri ve yardımcı hizmetlileri belirleyerek, bunları bir liste halinde ÖSYM'ye bildirmek.
- Buldukları ilin veya ilçenin üst düzey yöneticileri ve güvenlik görevlileri ile işbirliği yaparak sınav öncesi ve sınav günü alınacak güvenlik önlemlerini belirlemek.
- Sınav merkezine getirilen sınav evrakının sınav günü ve saatine kadar güvenli ortamlarda saklanması ve sınav evrakının sınav günü sınav binalarına güvenlik önlemleri altında götürülüp sınav sonrasında geri getirilmesi ve gerekli ulaşım olanaklarının sağlanması için gerekli önlemleri almak.
- Sınava girecek adayların hem zamanlarını harcamadan hem de maddi külfete girmeden buldukları illerde sorunlarını daha kolaylıkla çözebilecekleri kolaylıkları sağlamak.
- Buldukları merkezde sınavın hiçbir aksama olmadan, kurallara uygun bir şekilde uygulanmasını gerçekleştirmek.

* Sınav Merkezi yöneticiliklerinin listesi ekte sunulmuştur.

2008 yılında sınav yapılan merkez sayıları :

✓ Öğrenci Seçme Sınavı	: 151 Merkez ile Lefkoşa
✓ Yabancı Dil Sınavı	: 40 il ile Lefkoşa
✓ Kamu Personel Seçme Sınavı (Lisans)	: 81 il ve Lefkoşa
✓ Kamu Personel Seçme Sınavı (Önlisans – Ortaöğretim)	: 151 Merkez ile Lefkoşa
✓ Üniversitelerarası Kurul Yabancı Dil Sınavı	: 15 İl, Lefkoşa ve Bişkek (Kırgızistan)
✓ Kamu Personeli Yabancı Dil Bilgisi Seviye Tespit Sınavı	: 15 İl ve Lefkoşa
✓ Akademik Personel ve Lisansüstü Eğitimi Giriş Sınavı	: 40 İl ve Lefkoşa X2 dönem
✓ Dikey Geçiş Sınavı	: 40 İl ve Lefkoşa
✓ Yabancı Uyruklu Öğrenci Sınavı	: Ankara ve Türkiye dışında 26 Ülke
✓ Türk Cumhuriyetleri ile Türk Akraba Toplulukları Sınavı	: 7 il ve Türkiye dışında 12 Ülke
✓ Yurtdışında Çalışanların Çocukları için Yük. Giriş Sınavı	: Ankara ve Almanya (Köln)
✓ Tıpta Uzmanlık Eğitimi Giriş Sınavı	: Ankara
✓ Kara Deniz ve Hava Kuv. Kom. Askeri Lise Giriş Sınavı	: 40 İl + Lefkoşa
✓ Jandarma Okullar Kom. Uzman Jan. Okulu Giriş Sınavı	: 16 İl
✓ Polis Meslek Yüksekokulları Öğrenci Adaylığı Sınavı	: 20 il
✓ Kurum Sınavları	: Ankara

Merkezimiz, diğer yıllarda olduğu gibi 2008 yılında da sınavların kurallara uygun olarak uygulanabilmesi için kendi elemanları dışındaki personelden yararlanmıştır. Sınav merkezlerinde sınav organizasyonunun yapılması, sınav evrakının sınav merkezlerine nakli, bu evrakın sınav merkezlerinde saklanması ve sınav günü sınav binalarına götürülmesi işleri, ÖSYM'nin ve ÖSYM Sınav Merkezi Yöneticiliklerinin görevlendirdiği kişiler tarafından yapılmıştır. Sınav binalarında ve sınav salonlarında bina sınav sorumlusu, bina sınav sorumlusu yardımcısı, salon başkanı ve gözetmen olarak görev yapan personel tamamen üniversitelerde görev yapan öğretim elemanları ve Milli Eğitim Bakanlığına bağlı okullarda görev yapan yönetici ve öğretmenlerdir.

2008 yılında uygulanan 41 sınavda Merkezimiz adına görev yapan toplam personel sayıları aşağıdaki çizelgede gösterilmiştir:

Sınavlarda Hizmet Veren Görevli Sayıları

ÖSYM Sınav Merkezi Yöneticisi	709
ÖSYM Sınav Merkezi Yönetici Başyardımcısı	155
ÖSYM Sınav Merkezi Yönetici Yardımcısı	1.120
Sınav Merkezlerindeki Diğer Görevliler	
BSS - Bina Sınav Sorumlusu	17.833
BSSY - Bina Sınav Sorumlusu Yardımcısı	4.883
BY - Bina Yöneticisi	17.787
BDG - Bina Denetim Görevlisi	35.523
SB - Salon Başkanı	265.197
GZT - Gözetmen/Yedek Gözetmen	298.405
BSH - Bina Sınav Hizmetlisi	143.212
KSEK - Kentiçi Sınav Evrakı Kuryesi	9.642
SMKG - Sınav Merkezinde Sınav Evrakı Koruma Görevlisi	2.940
MÖT - Ankara ÖSYM Temsilcisi	756
MDG - Ankara ÖSYM Denetim Görevlisi	548
MUZ - Ankara ÖSYM Merkez Uzman Görevli	904
MG - Ankara ÖSYM Merkez Görevli	1.812
MUG - Ankara ÖSYM Ulaşım Görevlisi	359
MSUG - Ankara ÖSYM Sınav Uygulama Görevlisi	83
MADG -Ankara ÖSYM Sınav Sonuçlarını Adaylara Duyurma Görevlisi	22
AnkNK - Ankara Sınav Evrakı Nakil Kuryesi	21
AnkÖK - Ankara Sınav Ücreti Ödeme Kuryesi	38
MKDT - Ankara Kapalı Dönem ÖSYM Temsilcisi	878
Yöredışı ÖSYM Temsilcileri	3.088
Yöredışı Sınav Ücreti Ödeme Kuryeleri	1.068
Yöredışı Sınav Evrakı Nakil Kuryeleri	206
Yöredışı Sınav Evrakı Nakil Güvenlik Görevlileri	57
Yöredışı Sınav Evrakı Koruma Görevlileri	840
T O P L A M	808.086

5- SUNULAN HİZMETLER

2008 yılında sınav dönemlerinde 24 saat çalışan Merkezimizin teknik donanımlarının sürekli çalışır durumda tutulabilmesi için Merkezimizin teknik destek birimi,

- Merkezimize ait tüm binaların bakım/onarımını yapmıştır.(Boya,badana,inşaat, ahşap doğrama, elektrik, elektrikli aletler, kalorifer, sıhhi tesisat, koltuk, masa, dolap, soğutma, klima, demir işleri, bilgisayar kablo bağlantıları, asansör, telefon, yangın alarm sistemi, UPS, vb.).Kısaca bina içinde, çevresinde ve çalışma ofislerinde ihtiyaç duyulan her türlü arızayı gidermiş, yenilemiş, gerektiğinde her türlü teknik işi başarıyla sonlandırmıştır.
- Binaların su, elektrik, ısınma, aydınlanma, doğalgaz ve alt yapı (kanalizasyon) hizmetlerini yürütmüş, işlevin devamını sağlamıştır.
- Kalorifer Kazanları, Klima Santralleri, Soğuk Odalar, Split Klimaları, Kesintisiz Güç Kaynağı, Asansör, Trafo, Yangın Alarm Sistemi, Mutfak Cihazları, Telefon Santrali, Jeneratör vb. cihazların bakımını yapmış ve yaptırmış ve bu aletleri sürekli çalışır durumda tutmuştur.
- Tatil günleri 08:30-08:30, mesai günleri 17:30-08:30 arasında 365 gün olmak üzere Nöbetçi Teknisyen bulundurarak Merkezdeki arıza olasılığı bulunan cihazları kontrol ettirmiş, mümkün olan onarımlar yapılmış, gerektiğinde ilgililer davet edilerek cihazlar 24 saat çalıştırılmıştır.
- Merkezimizde işi olan adayların Merkezimize ulaşabilmesi için şehir merkezinden günün belirli zamanlarında Merkezimizin bulunduğu adrese araçlar tahsis edilmiştir.

6- YÖNETİM VE İÇ KONTROL SİSTEMİ

Merkezimizin 2008 yılı bütçesi hazırlanırken Genel Sekreterlik, Strateji Geliştirme Müdürlüğü, Planlama ve Mali İşler Müdürlüğü, İdari İşler Müdürlüğü, Hukuk Müşavirliği, Bilgi İşlem Müdürlüğü, Araştırma Geliştirme Değerlendirme Müdürlüğü, Sınav Hizmetleri Müdürlüğü, Kütüphane ve Dokümantasyon Müdürlüğüne faaliyetleri için ödenek konularak 9 harcama birimi oluşturulmuştur.

Bütçe tertipleri itibarıyla harcamalar düzenli olarak Strateji Geliştirme Müdürlüğüne takip edilmiş ve bu harcamalar ödenek talepleri ile karşılaştırılmıştır. Her ay hem talep hem de ödenek durumları takip edilmiş ve yıl içinde ekleme, aktarma, serbest bırakma işlemleri yapılmıştır.

II- AMAÇ VE HEDEFLER

A- İDARENİN AMAÇ VE HEDEFLERİ

• Amaçlar

ÖSYM'nin temel amacı, kendisine yasa ile verilmiş üniversitelere öğrenci seçme ve yerleştirme sınavlarını; yönetmeliklerle verilmiş kamu kurum ve kuruluşları için personel seçme, görevde yükselme, yabancı dil seviyesini belirleme sınavlarını ve Yükseköğretim Kurulu ile Üniversitelerarası Kurulun vermiş olduğu tıpta uzmanlık eğitimi için seçme ve yerleştirme, lisans üstü eğitim için seçme ve yabancı dil sınavlarını hiçbir etki altında kalmadan, bilimsel ölçme ve değerlendirme tekniklerini kullanmak suretiyle nitelikli olarak gerçekleştirmektir.

• Hedefler

Yukarıda ifade edilen amaç doğrultusunda kuruluşundan bu yana gerçekleştirilmiş olan uygulamaların 2008 yılında da sürdürülmesi ÖSYM'nin temel hedefini oluşturmuştur. Sınavlarda kullanılan test sorularının nitelikli olarak hazırlanması, sınavların güvenlik önlemleri altında herhangi bir aksamaya meydan vermeden uygulanması 2008 yılının en önemli hedefi olmuş, bu hedefe ulaşmak için hiçbir özveriden kaçınılmamıştır.

B- TEMEL POLİTİKALAR VE ÖNCELİKLER

Yukarıda belirtildiği gibi ÖSYM, yasal olarak Yükseköğretim Kuruluna bağlı bir kuruluştur. Yükseköğretime öğrenci seçme ve yerleştirmenin esasları ile yükseköğretim programlarının kontenjanlarını belirleme tamamen Yükseköğretim Kurulunun yetkisindedir. Kamu kurum ve kuruluşlarına personel seçmenin temel politikası ve öncelikleri ise T.C. Başbakanlık Devlet Personel Başkanlığının bağlı bulunduğu Devlet Bakanlığınca saptanmaktadır.

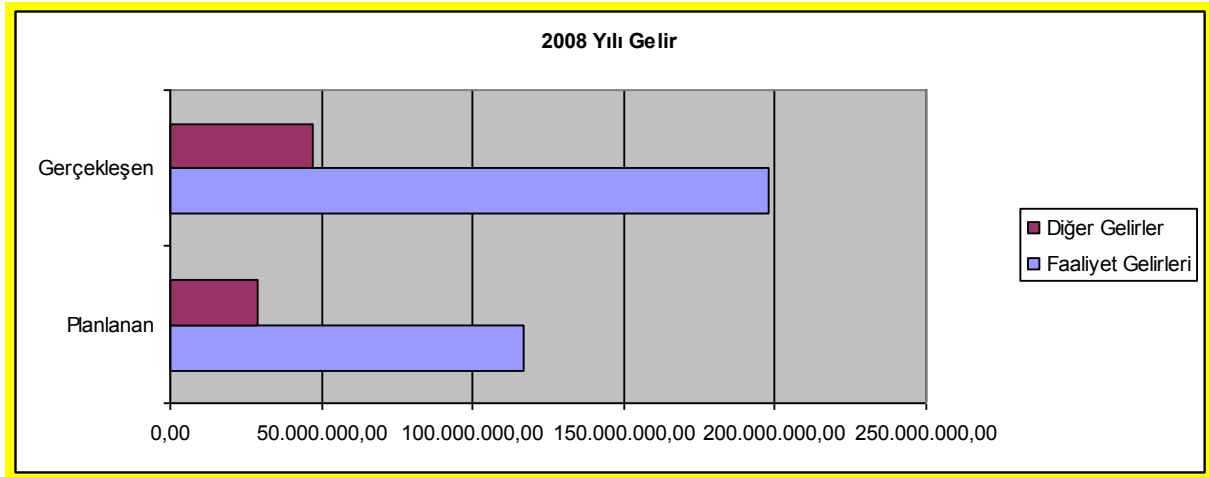
III- FAALİYETLERE İLİŞKİN BİLGİ VE DEĞERLENDİRMELER

A- MALİ BİLGİLER

1- 2008 YILI BÜTÇE UYGULAMA SONUÇLARI

2008 yılı planlanan ve gerçekleşen gelir;

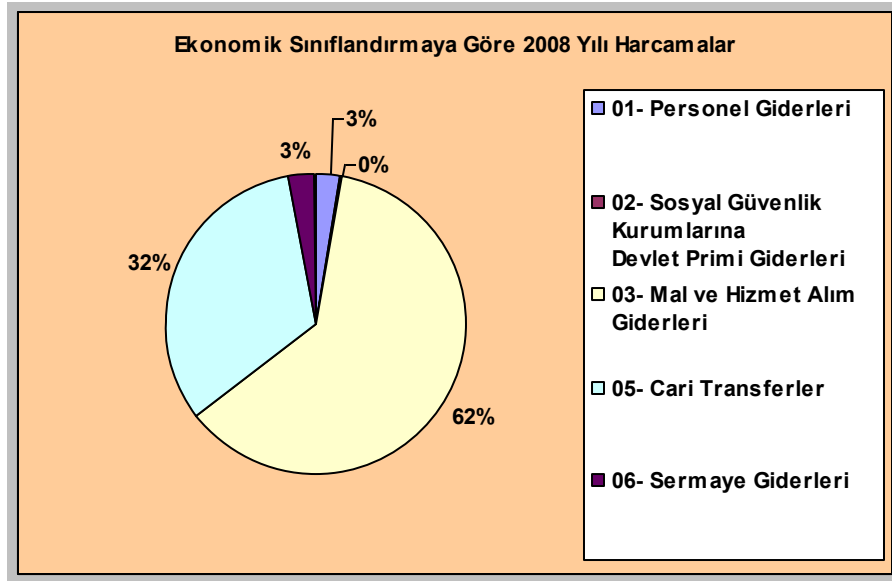
	Planlanan	Gerçekleşen
Faaliyet Gelirleri	116.581.000,00	197.889.035,01
Diğer Gelirler	29.000.000,00	47.377.360,22
Toplam	145.581.000,00	245.266.395,23

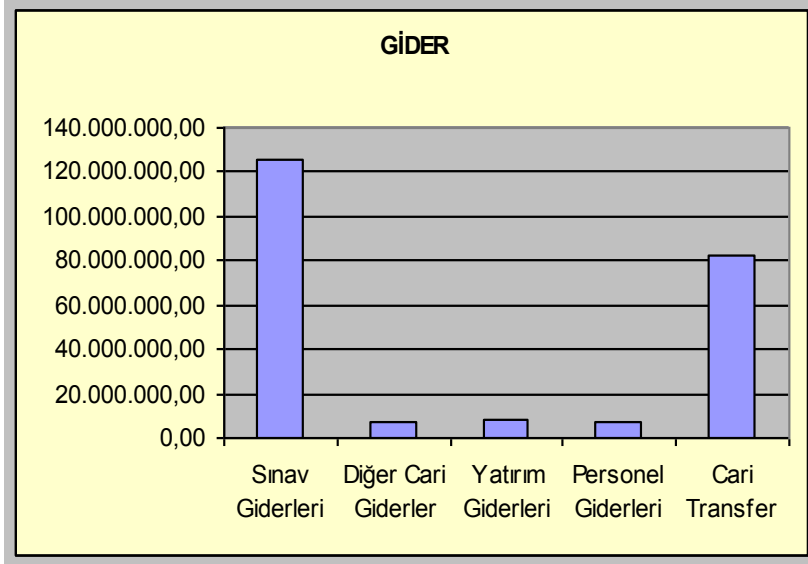
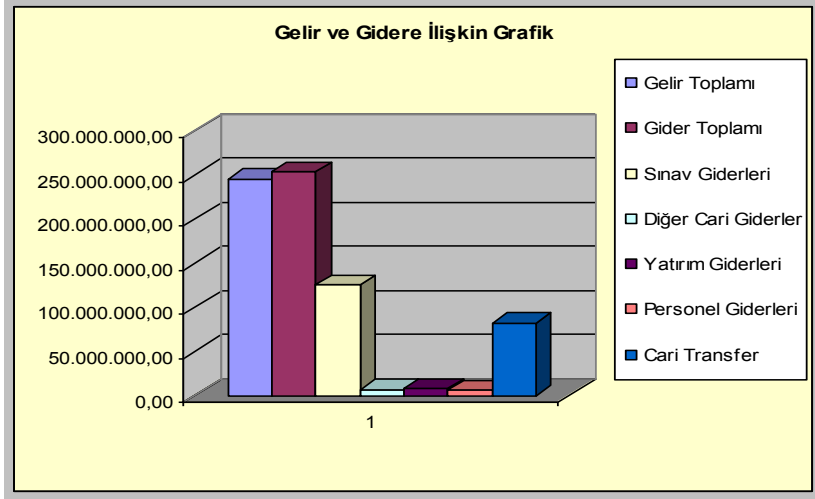


Ekonomik Sınıflandırmaya Göre Gider

Açıklama	Toplam Ödenek	Harcama
01- Personel Giderleri	8.047.000,00	6.820.179,63
02- Sosyal Güvenlik Kurumlarına Devlet Primi Giderleri	1.253.600,00	860.347,66
03- Mal ve Hizmet Alım Giderleri	179.032.500,00	155.691.155,58
04- Faiz Giderleri	0,00	0,00
05- Cari Transferler	82.551.095,26	82.395.154,00
06- Sermaye Giderleri	10.610.000,00	7.774.754,61
07- Sermaye Transferleri	0,00	0,00
Toplam	281.494.195,26	253.541.591,48

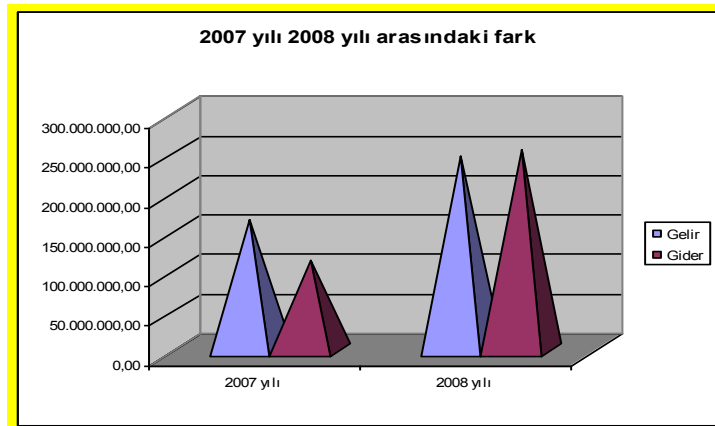
Ekonomik Sınıflandırmaya Göre Giderlerin Grafikselsel Anlatımı





2007 ile 2008 yılı arasındaki gelir gider gerçekleşme farkları

2007 yılı Gelir	163.710.454,94
2008 yılı Gelir	245.205.750,23
2007 yılı Gider	112.535.759,03
2008 yılı Gider	253.541.591,48



2- TEMEL MALİ TABLOLARA İLİŞKİN AÇIKLAMALAR

Merkezimiz, sınavları bu sınava başvuran adaylardan topladığı başvuru ve sınav ücreti gelirleriyle yapmaktadır. Başvuru ve sınav ücretleri Merkezimizin kendi hesabında toplanmakta, bunun dışında Merkezimizin başka bir geliri bulunmamaktadır. ÖSYM'nin hesaplarında toplanan gelirleri faaliyeti ile ilgili cari harcamalarda ve sermaye yatırımlarında kullanılmaktadır.

Gelir:

2008 yılında yapılan Öğrenci Seçme ve Yerleştirme Sınavı(ÖSS), Yabancı Dil Sınavı(YDS), Yabancı Uyruklu Öğrenci Sınavı (YÖS), Tıpta Uzmanlık Sınavı (TUS), Kamu Personeli Yabancı Dil Bilgisi Seviye Tespit Sınavı (KPDS), Akademik Personel ve Lisansüstü Eğitimi Giriş Sınavı (ALES), Dikey Geçiş Sınavı (DGS), Kurum Sınavları, Kamu personeli Seçme Sınavı (KPSS) Üniversitelerarası Yabancı Dil Sınavı (ÜDS), Uzman Jandarma Okullar Komutanlığı Uzman Jandarma Sınavı ile Kara, Deniz ve Hava Kuvvetleri Komutanlığı Askeri Lise (ALS) Giriş Sınavı için adaylardan alınan kılavuz ve sınav ücretleri ÖSYM'nin parasal kaynağını oluşturmaktadır.

Merkezimizin 2008 yılı bütçesinde faaliyet, faiz ve diğer gelirleri olmak üzere toplam 145.581.000,00 YTL gelir bütçesi yapılmıştır. Yıl sonu itibarıyla gelirimiz 245.266.395,23 YTL olarak gerçekleşmiştir. Bu gelirlerimizin 60.645,00 YTL iadeler düşüldükten sonra kalanın 197.175.933,34 YTL'si faaliyet gelirleridir.

Gider:

2008 yılı gider bütçesi, yıl içinde yapılan tüm sınavlarda kullanılan testlerin hazırlanması, gizlilik esasına uyularak soru kitapçıklarının basılması, paketlenmesi, nakliyesi, sınav uygulamalarına ilişkin her türlü organizasyon, sınav sonuçlarının değerlendirilmesi ve adaylara duyurulması vb. cari harcamalar ile yatırım harcamalarını kapsamaktadır. Bir sınavın uygulanma sürecine, adayların yatıracığı başvuru ücretlerinin gelir olarak kaydedilmesinden çok önce başlanmaktadır. Başvuru kılavuzlarının ve başvuru belgelerinin bastırılması, sınav türüne göre bu belgelerin ülke geneline veya ilgili yerlere dağıtımını gibi harcamalar sınav gelirleri gerçekleşmeden önce yapılması zorunlu harcamalardır. Bu sebeple 2007 yılında toplanan sınav ücretlerinin oluşturduğu mali kaynağın bir bölümü 2008 yılında yapılan sınav hazırlıklarında kullanılmıştır.

ÖSYM'nin cari ve yatırım harcamalarının sınav ücretlerinden karşılanmakta olması ve başka bir finans kaynağının olmaması tedbirli davranmayı gerektirmektedir. Bu sebeple ÖSYM bütçesi zorunlu yatırımlar ve olası riskler göz önünde tutularak, sosyal sorumluluk taşınarak belirlenmiştir.

Merkezimiz 2008 yılında, 253.541.591,48 YTL gideri gerçekleştirmiştir. Bu harcamaların dökümü aşağıdaki gibidir:

- **Personel Giderleri: 6.820.179,63 YTL**
 - İnsan Kaynaklarında belirtilen toplam 6.820.179,63 YTL Merkezimiz personelinin temel maaş ve sosyal haklarını kapsamaktadır.
- **Sosyal Güvenlik Kurumlarına Devlet Primi Giderleri: 860.347,66 YTL.**
 - İnsan Kaynaklarında belirtilen toplam 860.347,66 YTL Merkezimiz personelinin Sosyal Güvenlik Kurumlarına ödenen primlerini kapsamaktadır.

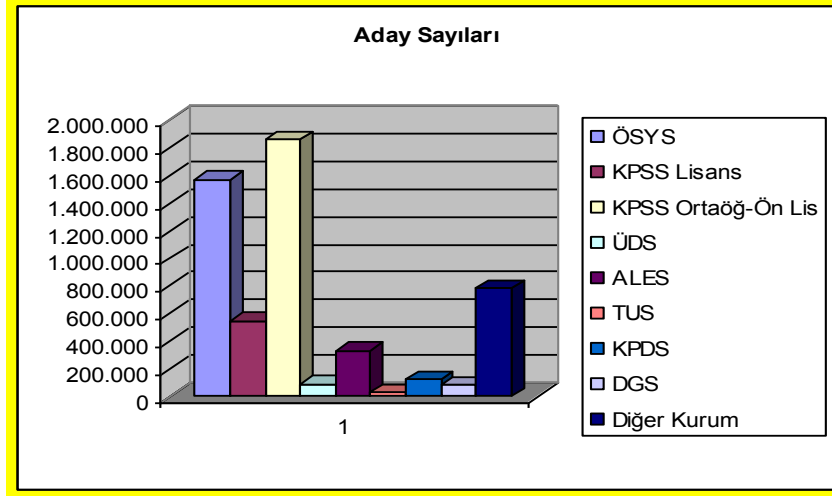
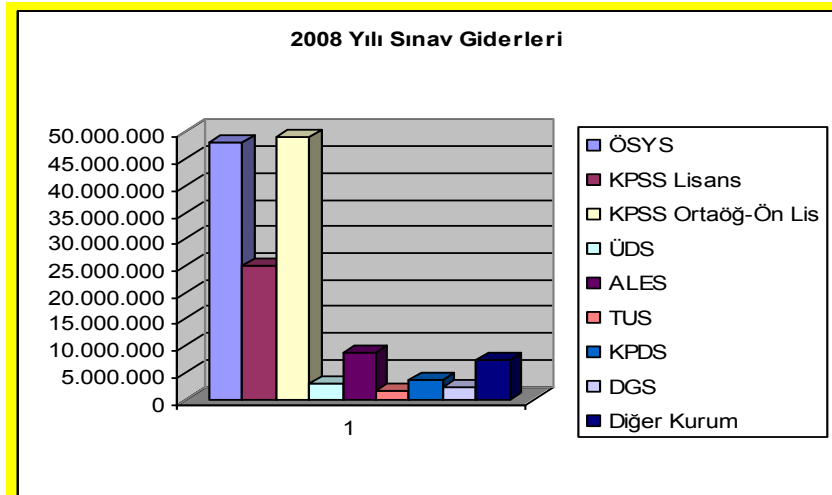
○ **Mal ve Hizmet Alımları: 155.691.155,58 YTL.**

- Bu harcamanın büyük bir kısmı, Merkezimizin yıl boyunca yaptığı sınavlarda testlerin hazırlanması, gizlilik esasına uyularak soru kitapçıklarının basılması, paketlenmesi, nakliyesi, sınav uygulamalarına ilişkin her türlü organizasyon (görevlilere yapılan ödemeler dahil), sınav sonuçlarının değerlendirilmesi ve adaylara duyurulması gibi cari harcamalardır. 2008 yılında gerçekleştirilen sınavlara ilişkin bilgiler aşağıda yer almakta olup bunlardan;

• ÖSYS	48.025.251,22 YTL
• KPSS Lisans	25.110.315,98 YTL
• KPSS Ortaöğretim	48.964.284,91 YTL
• ÜDS	2.809.682,55 YTL
• ALES	8.835.945,49 YTL
• TUS	1.422.343,33 YTL
• KPDS	3.447.089,46 YTL
• DGS	2.409.881,67 YTL
• Diğer Kurum	7.425.652,69 YTL

Toplam KDV dahil 148.450.447,30 YTL

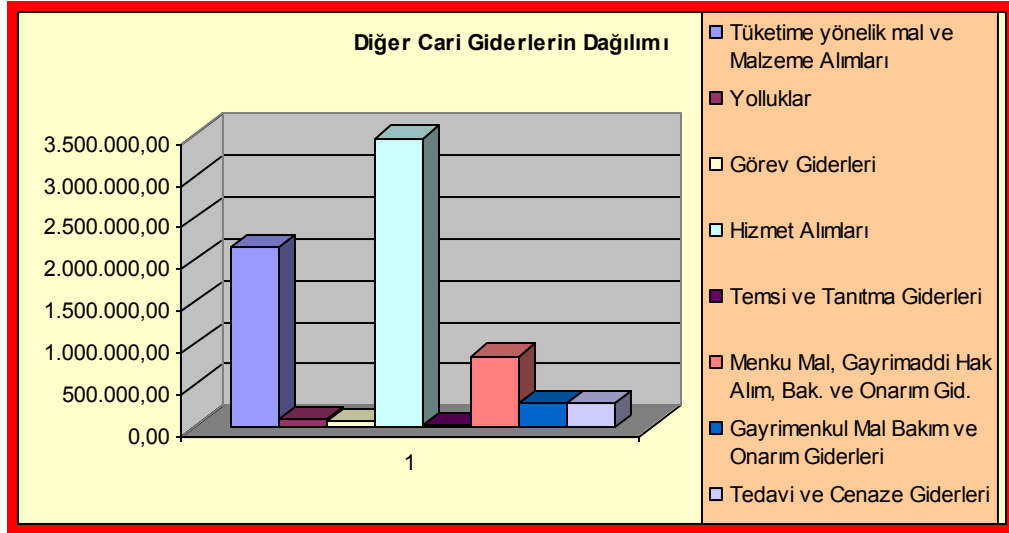
olarak gerçekleşmiştir.



Mal ve hizmet alımları için harcanan 7.240.708,28 YTL ise;

• Tüketime Yönelik Mal ve Malzeme Alımları	2.148.596,02 YTL
• Yolluklar	92.726,38 YTL
• Görev Giderleri	78.163,16 YTL
• Hizmet Alımları	3.459.048,39 YTL
• Temsil ve Tanıtma Giderleri	25.194,58 YTL
• Menkul Mal, Gayrimaddi Hak Alım, Bak. ve Onarım Gid.	851.425,79 YTL
• Gayrimenkul Mal Bakım ve Onarım Giderleri	287.591,95 YTL
• Tedavi ve Cenaze Giderleri	297.962,01 YTL

yukarıda sayılan hizmetlerin yürütülmesi için merkez içinde sarf edilen kırtasiye sarf malzemeleri, küçük bakım onarımlar, sermaye niteliğinde olmayan küçük ölçekli makine teçhizat alımları, yapılan sınavların istatistiksel içerik yayınlarının baskı giderleri, personel taşıma hizmetleri alımı, temizlik hizmetleri alımı ile akaryakıt, elektrik, su, doğalgaz ve posta giderleri ile adli ve idari davalar sebebiyle ödenen mahkeme harç ve masraf ile tazminatlarını kapsamaktadır.



o **Cari Transferler: 82.395.154,00 YTL.**

- Bu transferin 434.058,74 YTL'si merkezimizde çalışan personelin yemek giderlerine yardım kapsamında yapılan yardım ile emekli olan personele ödenen emekli ikramiyesi için sosyal güvenlik kurumuna yapılan transferlerdir.
- Cari transferin 81.961.095,26 YTL'si Yükseköğretim Kanunu'nda değişiklik yapılmasına dair 28.06.2008 tarih ve 26920 sayılı Resmi Gazete de yayımlanan 5772 sayılı kanunun 1'inci maddesi "Öğrenci Seçme ve Yerleştirme Merkezinin önceki yıldan devreden finansman fazlasının % 25'i her yıl şubat ayı sonuna kadar Yükseköğretim Kurulu hesabına aktarılır.", hükmü gereğince Yükseköğretim Kurulu hesaplarına aktarılmıştır.

o **Sermaye Giderleri: 7.774.754,61 YTL.**

- Bu harcamalar merkezimizin işlerinin yürütülmesi için yapılan teknolojik yatırımlar, araç alımları ile bina büyük bakım onarımlarını kapsamaktadır. Bunlar
 - Büyük Onarım Projesi : 2.127.511,80 YTL
 - Makine ve Teçhizat Projesi: 2.827.242,49 YTL
 - Bilgi Teknolojileri Projesi: 2.501.500,23 YTL
 - Taşıt Alımı Projesi: 318.500,09 YTL

olarak gerçekleşmiştir.

3- MALİ DENETİM SONUÇLARI

2008 yılında ÖSYM’de herhangi bir iç denetim gerçekleştirilmemiş olup, Sayıştayca yapılan dış denetim de henüz sonuçlanmamıştır.

B- PERFORMANS BİLGİLERİ

1- FAALİYET VE PROJE BİLGİLERİ

Toplantı Organizasyon ve Eğitim Faaliyetleri;

- Merkezimizin üstlendiği 2008 yılı içinde yapılan sınavlar hakkında uygulamada karşılaşılan sorunların paylaşıldığı, yeni sınav dönemi için farklı uygulamaların anlatıldığı 151 İl/ilçe ve Lefkoşa sınav yöneticilerinin İstanbul – İzmir – Elazığ – Adana ve Erzurum olmak üzere beş merkezden birinde olmak üzere kendi tercihleri doğrultusunda toplantı yapılmıştır.
- Kütüphane ve Dokümantasyon Müdürlüğü’nün bilgi toplama ve kaynakların bilişim ortamında bütünlük kullanılması için Yükseköğretim Kurulu ve Türkiye İstatistik Kurumu tarafından proje tasarım ve hazırlık çalışmalarında yer alınmıştır.
- Kütüphane ve Dokümantasyon Müdürlüğü’nün hazırladığı Yükseköğretim İstatistikleri Kitabı ile ilgili Türkiye İstatistik Kurumunda çalışmalar yapılmıştır.
- Araştırma Geliştirme Değerlendirme Müdürlüğü’nün iki personeli iki haftalığına Fransa’nın Sevre kentindeki CIEP eğitim kurumunda Avrupa Konseyi tarafından hazırlanan “Avrupa Dilleri Ortak Çerçeve Programı” temel alınarak yabancı dil (Fransızca) sınavı soruları hazırlama eğitimi almıştır.
- Maliye Bakanlığı tarafından düzenlenen Mali Hizmetler Uzmanları Eğitim Programına üç Mali Hizmetler Uzmanı personelimiz katılmıştır.

Merkezimizin 2008 Yılında Gerçekleştirdiği Ana Sınavlar ve Bunlara İlişkin Bazı Teknik Bilgiler;

2008 Öğrenci Seçme Sınavı

Yükseköğretim programlarına alınacak öğrencilerin seçimi ve tercihlerine göre yerleştirilmesi Öğrenci Seçme ve Yerleştirme Merkezi (ÖSYM) tarafından yapılmıştır. Sistemin genel adı Öğrenci Seçme ve Yerleştirme Sistemi (ÖSYS)’dir. Bu sistem içinde Öğrenci Seçme Sınavı (ÖSS) ve Yabancı Dil Sınavı (YDS) uygulanmaktadır. ÖSS’den bir hafta sonra yapılan YDS’ye dil puanı ile öğrenci alan yükseköğretim programlarına girmek isteyen adaylar katılmıştır.

Ayrıca, 4702 sayılı Kanun uyarınca, mesleki ve teknik ortaöğretim kurumlarından mezun olacakların/olanların istedikleri takdirde, bitirdikleri programın devamı niteliğinde veya buna yakın programların uygulandığı meslek yüksekokulları ile açıköğretim önlisans programlarına sınavsız olarak yerleştirilme işlemleri de ÖSYS kapsamında yapılmıştır.

2006 yılından önce ÖSS’de yer alan test soruları, genellikle, ilköğretimde ve ortaöğretimin birinci sınıfında kazanılması beklenen temel bilgi ve beceriler esas alınarak öğrencilerin okuduğunu anlama, akıl yürütme, ilişki kurma ve benzeri yeteneklerin ölçülmesi ilkesine göre hazırlanırken 2006 yılında bu sistem değiştirilmiş, sınav soruları öğrencilerin ortaöğretimin ikinci ve üçüncü sınıfları müfredatını da öğrenmelerini sağlayacak şekilde geliştirilmiş, 2008 yılında da bu uygulamaya devam edilmiştir.

2008 ÖSS’de yer alan testler, I. “Ortak Derslerle İlgili Testler” ve II. “Alan Dersleri ile ilgili Testler” olmak üzere ikiye ayrılmış, I. Bölüm testleri 2008 yılı öncesinde olduğu gibi, II. Bölüm testleri ise ortaöğretimin tüm müfredatı göz önünde tutularak hazırlanmıştır.

2008-ÖSS’de yer alan testler ve soru sayıları aşağıda gösterilmiştir:

I. Ortak Derslerle İlgili Testler:

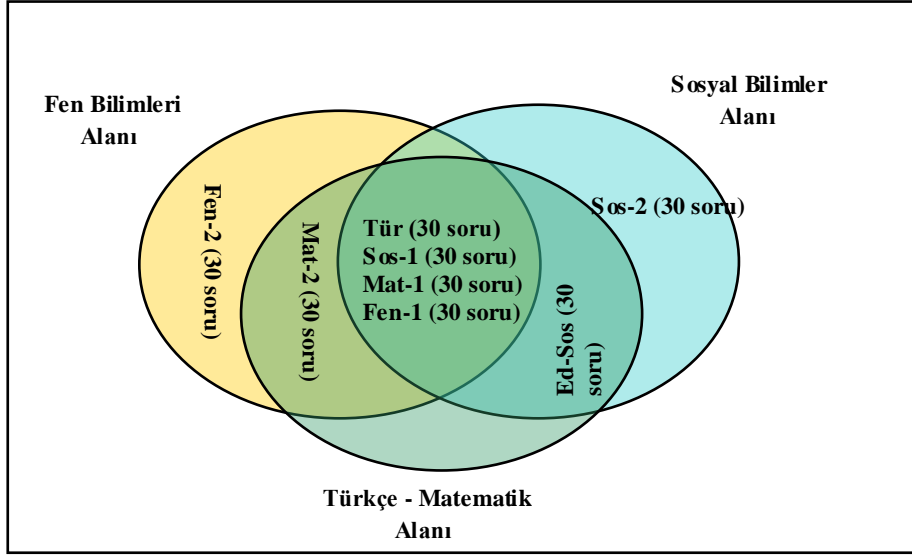
- | | |
|-----------------------------------|---------|
| • Türkçe Testi (Tür) | 30 Soru |
| • Sosyal Bilimler-1 Testi (Sos-1) | 30 Soru |
| • Matematik-1 Testi (Mat-1) | 30 Soru |
| • Fen Bilimleri-1 Testi (Fen-1) | 30 Soru |

II. Alan Dersleri ile İlgili Testler:

- Edebiyat-Sosyal Bilimler Testi (Ed-Sos) 30 Soru
- Sosyal Bilimler-2 Testi (Sos-2) 30 Soru
- Matematik-2 Testi (Mat-2) 30 Soru
- Fen Bilimleri-2 Testi (Fen-2) 30 Soru

Bu testlerin ortaöğretimdeki alanlarla ilgili olarak kapsamı aşağıdaki grafikte gösterilmiştir. Bu grafikte de görüldüğü gibi, ortaöğretimdeki alanların ortak olan müfredatı, 2008-ÖSS'de I. Ortak Derslerle İlgili Testlerin kapsamını oluşturmuştur.

Testlerin Ortaöğretimdeki Alanlarla İlişkisi



2008-ÖSS'de uygulanmış olan testlerin kapsamı aşağıdaki çizelgede gösterilmiştir:

TESTLERİN KAPSAMLARI		
TEST	TESTİN KAPSAMI	YAKLAŞIK PAYI (%)
Tür	Türkçe'yi kullanma gücü ile ilgili sorular	100
Sos-1	Sosyal Bilimlerdeki temel kavram ve ilkelerle düşünmeye dayalı sorular	
	Tarih	43
	Coğrafya	34
	Felsefe	23
Mat-1	Matematiksel ilişkilerden yararlanma gücüyle ilgili sorular	100
Fen-1	Fen Bilimlerindeki temel kavram ve ilkelerle düşünmeye dayalı sorular	
	Fizik	43
	Kimya	30
	Biyoloji	27

TESTLERİN KAPSAMLARI (DEVAM)		
TEST	TESTİN KAPSAMI	YAKLAŞIK PAYI (%)
Ed-Sos	Türk Dili ve Edebiyatı (Edebi Metinler dahil)	57
	Türkiye Coğrafyası	27
	Psikoloji	16
Sos-2	Tarih	43
	Ülkeler Coğrafyası	23
	Sosyoloji	17
	Mantık	17
Mat-2	Matematik	70
	Geometri	30
Fen-2	Fizik	43
	Kimya	30
	Biyoloji	27
Dil	Kelime Bilgisi ve Dil Bilgisi	25
	Çeviri	15
	Okuduğunu Anlama	60

* Araştırma Geliştirme Değerlendirme Bölümünde 2008 yılı içinde geliştirilen testler ve bu testlerdeki soru sayıları ayrıntılı olarak ekte yer almıştır.

2008-ÖSS puan türleri ve bu puanları meydana getiren test puanlarının ağırlıkları aşağıdaki çizelgede gösterilmiştir:

Ağırlıklı ÖSS Puanları (AÖSS)									
	Tur	Sos-1	Mat-1	Fen-1	Ed-Sos	Sos-2	Mat-2	Fen-2	Dil
SAY-1	0,3	0,2	1,0	0,7	-	-	-	-	-
SÖZ-1	1,0	0,7	0,3	0,2	-	-	-	-	-
EA-1	0,8	0,3	0,9	0,2	-	-	-	-	-
DİL	0,5	0,2	0,2	0,1	-	-	-	-	1,2
SAY-2	0,3	0,2	0,5	0,35	-	-	0,5	0,35	-
SÖZ-2	0,5	0,35	0,3	0,2	0,5	0,35	-	-	-
EA-2	0,4	0,3	0,45	0,2	0,4	-	0,45	-	-

* 2008-ÖSS ile ilgili sayısal bilgiler ekte verilmiştir.

2008 Yılı KPSS Sınavı:

2008 yılı Kamu Personel Seçme Sınavı (KPSS) lisans mezunları A Grubu ve Öğretmenlik için 28-29 Haziran 2008 tarihlerinde dört oturumda 81 il ve Lefkoşa'da gerçekleştirilmiştir.

2008-KPSS, 18.03.2002 tarihli ve 2002/3975 sayılı Bakanlar Kurulu Kararı ile yürürlüğe konulan "Kamu Görevlerine İlk Defa Atanacaklar İçin Yapılacak Sınavlar Hakkında Genel Yönetmelik" ve bu Yönetmelik uyarınca Devlet Personel Başkanlığı ve Öğrenci Seçme ve Yerleştirme Merkezi Başkanlığı tarafından hazırlanan "Kamu Görevlerine İlk Defa Atanacaklar İçin Yapılacak Sınavlar ile İlgili Usul ve Esaslar" hükümlerine göre yapılmıştır.

Yukarıda sözü edilen Yönetmeliğin 2. maddesinde, kamu görevlerine ilk defa atama yapılacak kadrolar A Grubu Kadrolar ve B Grubu Kadrolar olmak üzere ikiye ayrılmıştır.

a) A Grubu Kadrolar; Başbakanlık, Bakanlıklar, bunların müsteşarlık, başkanlık ve bağımsız genel müdürlük düzeyindeki bağlı ve ilgili kuruluşları ile bağlı ortaklıklarındaki, özel yarışma sınavına tabi tutulmak suretiyle girilen ve belirli bir yetiştirme programı sonrası yeterlik sınavına tabi tutulan mesleklerle ilişkin kadro ve görevler ile il özel idareleri ve belediyelerin teftiş kurullarına,

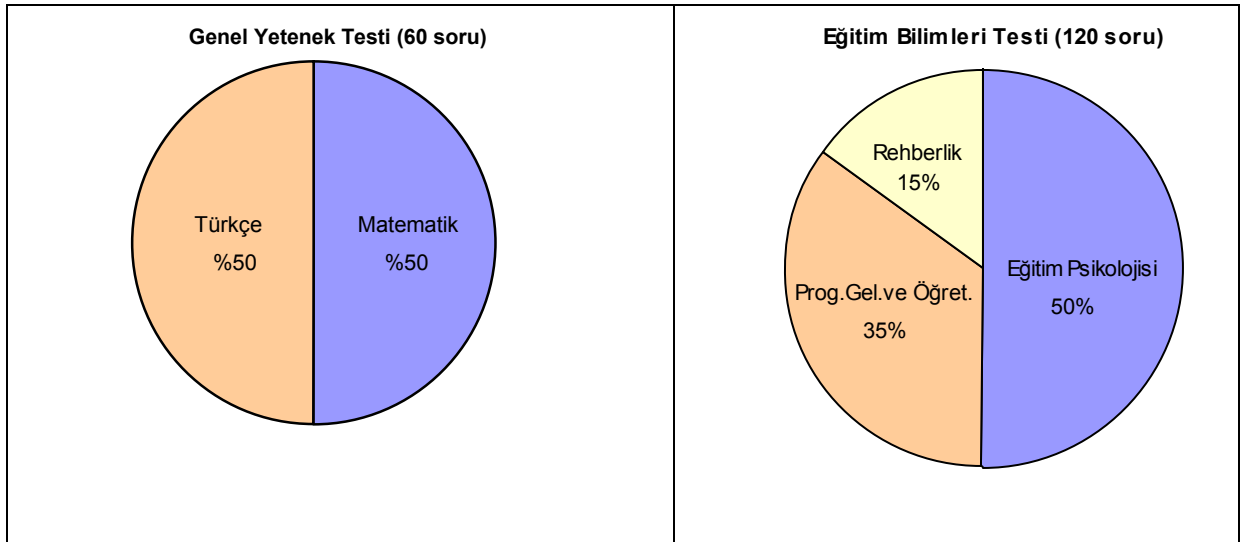
b) B Grubu Kadrolar; kadroları 190 sayılı Kanun Hükmünde Karamame'nin eki listelerde yer alan, genel ve katma bütçeli kurumlarla bunlara bağlı döner sermayeli kuruluşlar, kanunlar ile kurulan fonlar ve kefalet sandıkları, il özel idareleri ve belediyeler, il özel idareleri ve belediyelerin kurdukları birlikler ile bunlara bağlı döner sermayeli kuruluşlar ve diğer kamu kurum ve kuruluşlarında yukarıda (a) bendinde belirtilmiş olan meslekler dışında, ilk defa kamu hizmeti ve görevlerine atanacaklar içindir.

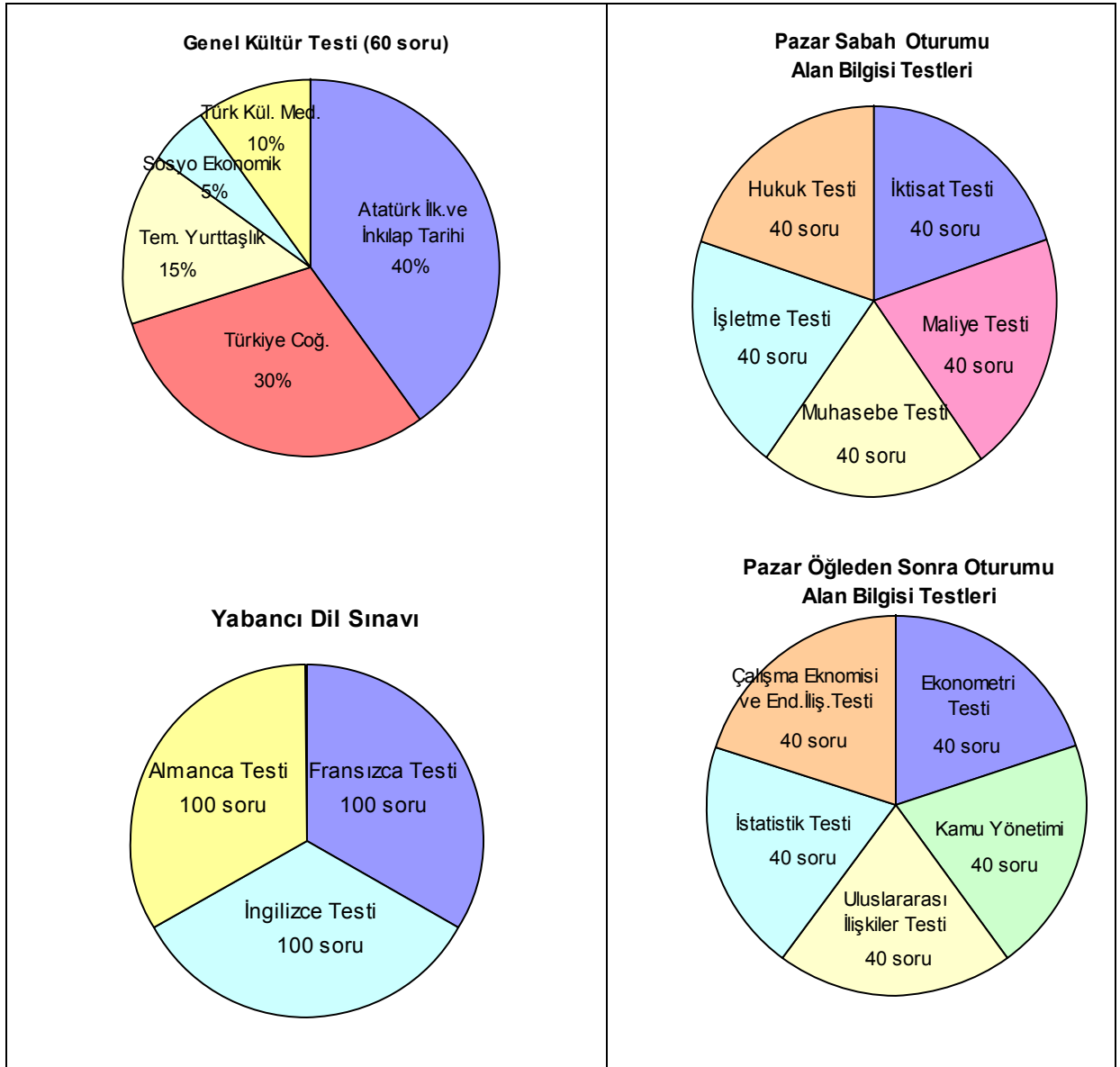
KPSS, doğrudan atama yapacak kamu kurum ve kuruluşları için bir seçme sınavı, giriş sınavı yapacak kamu kurum ve kuruluşları için ise bir eleme sınavıdır.

Yönetmelik kapsamına giren kamu kurum ve kuruluşları, A Grubu Kadrolar için, yönetmeliklerine göre ya sadece KPSS sonuçlarını göz önünde tutarak doğrudan atama yapılmış ya da KPSS sonuçlarına göre belirleyecekleri belli bir puan üzerinde puan almış adayları çağırarak giriş sınavlarını kendilerinin yaptıkları / yapacakları ve bu giriş sınavının sonuçlarına göre eleman almışlar / alacaklardır.

Bu sınavın sonuçları, Milli Eğitim Bakanlığı tarafından öğretmen kadrolarına yapılacak atamalarda da kullanılmaktadır.

Kamu Personel Seçme Sınavı (Lisans) KPSS Soru Dağılımları





2008 Akademik Personel ve Lisansüstü Eğitimi Giriş Sınavı (ALES):

- 78 sayılı Yükseköğretim Kurumları Öğretim Elemanları Kadroları Hakkında Kanun Hükmünde Kararname'ye, 5538 sayılı Kanun'la eklenen Ek Madde 8 uyarınca, yükseköğretim kurumlarında öğretim görevlisi, okutman, araştırma görevlisi, uzman, çevirici ve eğitim öğretim planlamacısı kadrolarına açıktan veya öğretim elemanı dışındaki kadrolardan naklen atamalarda,
- ülkemizde lisansüstü eğitime girişte,
- yurt dışına lisansüstü eğitim için gönderilecek adayların seçiminde

ilgili kurumların kullanacakları puanları veren bir sınavdır.

Sınavda alınan puanlar, adaylara Sınav Sonuç Belgesiyle duyurulmakta ve istenildiğinde yukarıda sayılan amaçlar için ilgili kurumlara adaylar tarafından verilmektedir.

Sınav, 2008 yılında da iki kez, ilkbahar ve sonbahar dönemlerinde yapılmıştır.

Sınava, bir lisans programından mezun olabilecek durumda bulunanlar, lisans programını bitirenler ile denklik belgesi almış olmak kaydıyla yurt dışında lisans eğitimi görmüş olanlar başvurabilmektedir.

Bütün yükseköğretim kurumları lisansüstü programlarına öğrenci seçme ve yerleştirme işlemlerinde bu sınavın sonuçlarını kullanmaktadır.

Sınav, Adana, Afyonkarahisar, Ankara, Antalya, Aydın, Balıkesir, Bolu, Bursa, Çanakkale, Denizli, Diyarbakır, Edirne, Elazığ, Erzurum, Eskişehir, Gaziantep, Hatay, Isparta, İstanbul, İzmir, Kahramanmaraş, Kars, Kayseri, Kırıkkale, Kocaeli, Konya, Kütahya, Malatya, Manisa, Mersin, Muğla, Niğde, Sakarya, Samsun, Sivas, Şanlıurfa, Tokat, Trabzon, Van, Zonguldak, Lefkoşa ve Bişkek'te yapılmıştır.

2008 Üniversitelerarası Kurul Yabancı Dil Sınavı (ÜDS) ;

Üniversitelerarası Kurul Yabancı Dil Sınavı (ÜDS) 2547 Sayılı Yükseköğretim Kanunu'nun 24. ve 65. maddeleri gereğince hazırlanarak 1 Eylül 2000 tarih ve 24157 sayılı Resmi Gazete'de yayımlanan "Doçentlik Sınav Yönetmeliği" uyarınca doçent adaylarının gireceği merkezi bir sınavdır. Bu sınava doktora ve sanatta yeterlik çalışmasına başvuracak adaylar da girmektedir. Ayrıca, ÜDS sonuçları, yüksek lisans programlarına giriş için de kullanılabilir olduğundan, ilgili üniversitelerin yüksek lisans programları için ÜDS sınav sonuçlarının kullanılması halinde lisans programı mezunları ile lisans programlarının son sınıfında veya son sınıftan bir önceki sınıfta okuyan öğrenciler de bu sınava girebilmektedir.

ÜDS, Fen Bilimleri, Sağlık Bilimleri ve Sosyal Bilimler olmak üzere üç ayrı alanda; Almanca, Fransızca ve İngilizce olmak üzere, iki kez Mart ve Ekim aylarında Adana, Ankara, Antalya, Bursa, Diyarbakır, Erzurum, Eskişehir, İstanbul, İzmir, Konya, Malatya, Samsun, Sivas, Trabzon ve Van illeri ile Lefkoşa ve Bişkek'te (Kırgızistan) yapılmıştır.

2008 Kamu Personeli Yabancı Dil Bilgisi Seviye Tespit Sınavı (KPDS)

Kamu Personeli Yabancı Dil Bilgisi Seviye Tespit Sınavı (KPDS), 375 sayılı Kanun Hükmünde Kararname'nin 2. maddesi ve Devlet Bakanı ve Başbakan Yardımcılığı ile Maliye Bakanlığının 23/06/2007 tarihli ve 26561 sayılı Resmi Gazete'de yayımlanan "Kamu Personelinin Yabancı Dil Bilgisi Seviyesinin Tespitine Dair Esas ve Usuller Hakkında Yönetmelik" uyarınca yabancı dil tazminatı almak isteyen kamu personelinin yabancı dil bilgisi seviyesini belirlemek için Öğrenci Seçme ve Yerleştirme Merkezi (ÖSYM) tarafından Mayıs ve Kasım aylarında olmak üzere iki kez Adana, Ankara, Antalya, Bursa, Diyarbakır, Erzurum, Eskişehir, İstanbul, İzmir, Konya, Malatya, Samsun, Sivas, Trabzon ve Van illeri ile Lefkoşa'da Almanca, Arapça, Bulgarca, Çince, Danimarkaca (Danish Dili), Ermenice, Farsça, Fransızca, Gürcüce, Hollandaca (Dutch Dili), İngilizce, İspanyolca, İtalyanca, Japonca, Korece, Lehçe, Macarca, Portekizce, Rumence, Rusça, Sırpça, Ukraynaca (Ukraince) ve Yunanca dillerinden yapılmıştır.

2008 Tıpta Uzmanlık Eğitimi Giriş Sınavı (TUS)

Tıpta Uzmanlık Tüzüğü, Yükseköğretim Kanunu ve ilgili yönetmeliklerin hükümleri çerçevesinde; Sağlık Bakanlığı Eğitim ve Araştırma Hastanelerinde, üniversitelerin Tıp Fakültelerinde ve GATA'da tıpta uzmanlık eğitimi görmek isteyen adayların seçimi amacıyla yapılan Tıpta Uzmanlık Eğitimi Giriş Sınavı (TUS); mesleki yabancı dil ve mesleki bilgi olmak üzere iki aşamada Cumartesi ve Pazar günlerinde Ankara'da yapılmıştır.

2008 Seviye Tespit Sınavı (STS),

Seviye Tespit Sınavı (STS) 11 Mayıs 2007 tarih ve 26519 sayılı Resmi Gazete'de yayımlanan "Yurtdışı Yükseköğretim Diplomaları Denklik Yönetmeliği" uyarınca Yükseköğretim Kurulu (YÖK) ile Öğrenci Seçme ve Yerleştirme Merkezi (ÖSYM) tarafından yapılmaktadır.

STS'ye, yurt dışında lisans düzeyinde eğitimlerini tamamlayarak diploma denklik belgesi almak üzere Yükseköğretim Kuruluna başvuran ve Seviye Tespit Sınavına girmesine karar verilen adaylar başvurabilmektedir.

STS her yıl Yükseköğretim Genel Kurulunca belirlenecek tarihlerde yılda bir kez, iki aşamalı (Öğretmenlik Meslek Bilgisi sınavı tek aşamalı yapılır.) olarak yapılır. Dış Hekimliği alanı için yapılacak sınavların her aşaması, sırasıyla teorik ve pratik sınavları içerir. STS'de her bir alan için ayrı ayrı sınav yapılmaktadır.

2008 Dikey Geçiş Sınavı (DGS)

Meslek yüksekokulları ile açıköğretim önlisans programlarından mezun olan başarılı öğrencilerin örgün öğretim lisans programlarına dikey geçiş yapmaları ile ilgili sınav tek oturumda 40 il merkezinde ve Lefkoşa'da uygulanmıştır.

* Merkezimizin 2008 yılı içinde yaptığı sınavların listesi ekte sunulmuştur.

2008 Yılında Yapılan Sınavlarda Kullanılan Testlerin Geliştirilmesi

ÖSYM, kuruluşundan bu yana yaptığı sınavlarda yer alan testlerin güvenli bir ortamda, gizlilik içinde hazırlanması ilkesini benimsemiş, sınavdan önce test soruları ile herhangi bir bilginin dışarıya sızması için her türlü önlemi almıştır. Bu önlemler 2008 yılında da sürdürülmüştür. Sınavlarda sorulan soruların tümünün Merkezde hazırlanması, denetlenmesi ve test haline getirilmesine özen gösterilmiş, testlerin zamanında hazırlanarak baskı tesislerine teslim edilmesinde hiçbir aksaklık yaşanmamıştır.

2008 yılı içinde ÖSYM tarafından yapılan 41 sınavdan Öğrenci Seçme Sınavı (ÖSS), Yabancı Dil Sınavı (YDS), Kamu Personeli Yabancı Dil Bilgisi Seviye Tespit Sınavı'nın (KPDS) Almanca, Fransızca ve İngilizce bölümleri, Üniversitelerarası Yabancı Dil Sınavı (ÜDS), Akademik Personel ve Lisansüstü Eğitimi Giriş Sınavı (ALES), Kamu Personel Seçme Sınavı'nın (KPSS) Genel Yetenek ve Genel Kültür bölümleri, Yabancı Uyruklu Öğrenci Sınavı (YÖS), Yurtdışında Çalışanların Çocukları için Yüksek Öğretime Giriş Sınavı (YÇS), kamu kurum ve kuruluşları için yapılan sınavların tümünün Genel Yetenek ve Genel Kültür bölümleri ve ortaöğretim düzeyinde yapılan sınavların tümünde yer alan test soruları Araştırma Geliştirme Değerlendirme Müdürlüğünde görevli uzmanlar tarafından hazırlanmış, bu sorular üniversite öğretim üyeleri tarafından denetlenerek yine bu müdürlüğün uzmanları tarafından test haline getirilmiştir.

Merkezimizin uzmanlık alanı dışında kalan Tıpta Uzmanlık Eğitimi Giriş Sınavı, Kamu Personel Seçme Sınavının eğitim bilimleri, hukuk, iktisat, kamu yönetimi, uluslararası ilişkiler gibi bölümleri, Yükseköğretim Kurulunun Seviye Belirleme Tespit Sınavı ve kamu kurum ve kuruluşlarının tüm alan sınavlarında yer alan sorular üniversitelerden Merkezimize gelen üniversite öğretim üyeleri tarafından Merkezimizde hazırlanmış ve denetlenmiştir.

2008 yılında ÖSYM'nin sınav takviminde yer alan protokollü ve kılavuzlu 41 sınav yapılmış; bu sınavlar için 208 adet test hazırlanmış ve uygulanmıştır. Ayrıca 21 kuruma Görevde Yükselme Sınavında kullanılmak üzere 5880 soru hazırlanmıştır.

2008 yılında üniversitelerden ve diğer kurumlardan 426 öğretim üyesi ve uzmanla soru yazımı ve denetleme konusunda çalışılmıştır.

2008 yılında Araştırma Geliştirme Değerlendirme Bölümünde hazırlanan test soruları ile ilgili bazı sayısal bilgiler aşağıdaki çizelgede sunulmuştur.

	ÖSS-YDS	Sürekli Sınavlar	KPSS-Kurum Sınavları
Hazırlanan Soru Sayısı	3170	11160	6850
Teste çıkan soru sayısı	1457	7120	3895
İptal edilen soru sayısı	2	11	12

2008 Yılı Sınav Kılavuz Ve Yönergeleri:

Merkezimiz, yapacağı sınavlara başvuru, sınavın içeriği, sınavın uygulanması, sınav puanlarının hesaplanması ve sınav sonuçlarının duyurulması konuları ile ilgili kural, işlem ve uyarıları adaylara hazırlayıp bir kısmını bastırıldığı tamamını ise internetten yayımladığı Kılavuzlarla duyurmaktadır. 2008 yılındaki sınavlarla ilgili hazırlanıp baskısı yapılan kılavuzlar şunlardır:

- Dikey Geçiş Sınavı Kılavuzu (DGS)
- Kamu Personel Seçme Sınavı (LİSANS)
- Kamu Personel Seçme Sınavı (ORTAÖĞRETİM/ÖNLİSANS)
- Kamu Personeli Yabancı Dil Bilgisi Seviye Tespit Sınavı Kılavuzları (KPDS, Mayıs ve Kasım Dönemleri)
- Akademik Personel ve Lisansüstü Eğitimi Giriş Sınavı Kılavuzları (ALES, İlkbahar ve Sonbahar Dönemleri)
- Öğrenci Seçme ve Yerleştirme Sistemi Kılavuzu (ÖSYS)
- Tıpta Uzmanlık Eğitimi Giriş Sınavı Kılavuzları (TUS, Nisan ve Eylül Dönemleri)
- Tıpta Yan Dal Uzmanlık Eğitimi Giriş Sınavı Kılavuzları (YDUS, Mayıs ve Ekim Dönemleri)
- Üniversitelerarası Kurul Yabancı Dil Sınavı Kılavuzları (ÜDS, Mart ve Ekim Dönemleri)
- Yabancı Uyruklu Öğrenci Sınavı Kılavuzu (YÖS, Türkçe ve İngilizce)
- Yurtdışında Çalışanların Çocukları İçin Yükseköğretime Giriş Sınavı (YÇS)
- Yükseköğretim Kurulu Seviye Tespit Sınavı (STS)

ÖSYM'nin kamu kurum ve kuruluşlarıyla protokol imzalamak suretiyle yapmakta olduğu, Askeri Liseler, Uzman Jandarma Okulu gibi sınavlar için hazırlanan kılavuzların esasları ilgili kurumlarca belirlenmektedir. Kamu kurum ve kuruluşları bu sınavlar için başvuruyu genellikle kendileri almakta, sınava girecek aday bilgilerini ÖSYM'ye elektronik ortamda vermektedirler. Bu sınavlara başvuru koşulları, sınav tarihi ve sınavın içeriği adaylara basın yoluyla ilgili kurumlar tarafından verilen ilanlarla duyurulmaktadır.

ÖSS, KPSS ve ALES sonuçları kullanılmak suretiyle Merkezimizce üniversitelere, kamu kurum ve kuruluşlarına yerleştirme yapma amacıyla adaylardan tercih alınmaktadır. Tercih yapma işleminin kurallarını açıklayan ve tercih yapılabilecek üniversite programları ile kamu kurum ve kuruluşlarının kadro ve sözleşmeli pozisyonlarının kontenjan ve koşulları Merkezimizce bir Kılavuz haline getirilmekte ve bu kılavuz bastırılarak adaylara ulaştırılmaktadır. 2008 yılında hazırlanan tercih kılavuzları aşağıdadır:

- KPSS Tercih Kılavuzları (4 adet)
- ÖSYS Yükseköğretim Programları ve Kontenjanları Kılavuzu
- ÖSYS Yükseköğretim Programlarına Ek Yerleştirme Kılavuzu
- Tıpta Uzmanlık Eğitimi Giriş Sınavı Ek Yerleştirme Kılavuzları (TUS, Nisan ve Eylül Dönemleri)
- Tıpta Yan Dal Uzmanlık Eğitimi Giriş Sınavı Ek Yerleştirme Kılavuzu (YDUS, Mayıs Dönemi)
- Yurtdışına Lisansüstü Öğrenim Görmek Üzere Gönderilecek Adayları Seçme ve Yerleştirme Kılavuzu (YLSY)

- ÖSYM, yaptığı sınavlarda uygulama birliği sağlamak amacıyla her sınav için ayrı olmak üzere Sınav Uygulama Yönergesi hazırlamaktadır. Bu yönergelerde, sınav bina ve salonlarına adayların nasıl alınacakları, kimlik kontrollerinin nasıl yapılacağı, sınavın başlama ve bitiş saatleri, sınavın uygulanmasına ve sınav evrakının teslim edilmesine ilişkin kurallar ve adaylara sınavın başlangıcında okunacak metin yer almaktadır. 2008 yılında uygulanan her sınav için bu yönergeler hazırlanmış, bastırılmış, salon başkanları ve gözetmenler dahil sınav görevlilerine sınavdan önce ulaştırılmıştır.

Bilgi İşlem Hizmetleri

Sınava girecek adaylardan kimlik bilgilerinin yanında fotoğraflarının da alınması ve bunların elektronik ortamda saklanması, ÖSYM'nin aday kayıtlarıyla ilgili çok önem verdiği bir husus olmuştur. 2006 yılına kadar, adaylar ÖSYM'nin yaptığı sınavlara başvururken optik okumaya elverişli bir Başvurma Formu'na kimlik bilgilerini yazmışlar ve kodlamışlar ve bu forma fotoğraflarını da yapıştırmışlardır. Aday kayıtları ancak başvurma formundaki fotoğrafların ÖSYM'de elektronik ortama aktarılması suretiyle gerçekleştirilebilmiştir. Bu işlem için ise oldukça zaman ve iş gücü kullanılmıştır.

Merkezimiz 2006 yılından itibaren, sınavlara başvurunun ortaöğretim kurumları, ÖSYM Sınav Merkezi Yöneticilikleri ve üniversite rektörlüklerinden oluşan başvuru merkezlerinden internet aracılığıyla yapılabilmesini sağlayan önemli bir atılım yapılmıştır. Bu hedefi gerçekleştirebilmek için internet yoluyla fotoğraf da aktarabilen yaklaşık 6000 masaüstü bilgisayarın ülke genelindeki başvuru merkezlerine kurulması sağlanmıştır. Her başvuru merkezinde bir görevli bu bilgisayarlarda kullanılacak olan yazılım konusunda eğitilmiş ve aksaklıklar en az düzeye indirilmiştir. 2008 yılında da devam eden bu uygulama hem adaylara ve ÖSYM'ye büyük kolaylıklar sağlamış, hem de ÖSYM'deki aday kayıtlarının daha sağlıklı olarak tutulmasını olanaklı kılmıştır.

Bir sınavın yapılıp sonuçlandırılmasında bilgi işlem hizmetleri önemli bir rol oynamaktadır. Özellikle başvuran sayısı yaklaşık iki milyon olan sınavlarda bilgi işlem hizmeti olmadan uygulama yapmak olanaksızdır. ÖSYM bu hizmetleri, gerek deneyimli personeli gerekse yeterli donanım ve yazılımları sayesinde aksama olmadan gerçekleştirmektedir.

Sınavlara ilişkin bilgi işlem hizmetleri aşağıdaki aşamalardan oluşmaktadır.

- a) Sınava başvuruların alınması, aday bilgilerinin bilgisayara aktarılması.
- b) Sınavın uygulanması için sınav yapılacak merkez, bina ve salonların belirlenmesi.
- c) Sınavda görev yapacakların ve bu görevi nerede yapacaklarının belirlenmesi, bu bilginin kendilerine görev kartları ile bildirilmesi.
- d) Adayların sınava nerede gireceklerinin belirlenmesi, bu bilginin kendilerine fotoğrafı Sınava Giriş ve Kimlik Belgesiyle bildirilmesi.
- e) Sınavda kullanılacak testlerin güvenlik önlemleri altında basılması; cevap kağıtlarının adayın adına ve sınava gireceği yere göre basılması; testlerin, cevap kağıtlarının ve diğer sınav evrakının sınav salonlarına göre paketlenmesi; bu evrakın sınav merkezlerine nakledilmesi ve geri getirilmesi için gerekli olan düzenlemelerin yapılması.
- f) Yaklaşık 7000 ortaöğretim kurumundan başvursun veya başvurmasın, mezun olsun veya olmasın tüm son sınıf öğrencilerin diploma notlarının veya diploma notuna benzer şekilde hesaplanmış not ortalamalarının toplanması.
- g) Cevap kağıtlarının optik okuma yöntemleriyle okutulması, okunan bilgilerin bilgisayara aktarılması, adayların sınav puanlarının hesaplanması, bu bilginin sınav sonuç belgesiyle adaylara duyurulması.
- h) Yükseköğretim programlarının kontenjanlarını Yükseköğretim Kurulundan, kamuya ait kadroların Devlet Personel Başkanlığından elde edilmesi.

- i) Kontenjan ve kadro bilgilerini içeren kılavuzlardaki kurallara uygun olarak adaylarca yapılacak tercihlerin bilgi işlem yöntemleriyle toplanması.
- j) Adayların puanları, tercihleri ve programların veya kadroların kontenjan ve koşulları göz önünde tutularak yerleştirmenin yapılması.
- k) Yerleştirme sonuçlarının adaylara, üniversitelere veya kamu kurum ve kuruluşlarına bildirilmesi.
- l) Uluslararası olimpiyatlarda ve TÜBİTAK'ın düzenlediği proje yarışmalarında ödül kazanmış adayların yerleştirilmeleri.
- m) Uluslararası karşılaşmalarda ödül almış sporcular ile milli sporcuların beden eğitimi ve spor bölümlerine yerleştirilmeleri.
- n) Kuzey Kıbrıs Türk Cumhuriyeti'nin (KKTC) Yükseköğretim Kurulu tarafından ayrılan kontenjanlara KKTC uyruklu adayların yerleştirilmeleri.

Sınavlarla ilgili olarak, yukarıda genel çizgileriyle sunulan bilgi işlem hizmetleri, 2008 yılında yapılan sınavların her biri için Bilgi İşlem Müdürlüğünce gerçekleştirilmiştir.

Tercihlerin elektronik ortamda alınması ve adayların sınav öncesinde ellerine geçmeme, kaybetme ve yıpranma nedenleriyle yeniden çıkartmak istedikleri fotoğraflı Sınava Giriş ve Kimlik Belgesi'nin illerde ve bazı ilçelerde bulunan ÖSYM Sınav Merkezi Yöneticiliklerinden çıkartabilmeleri hedefleri, gerekli yazılımlar geliştirilerek gerçekleştirilmiş; bu suretle adaylar tercihlerini internetle daha kolay yapabilmişler ve belge çıkarma amacıyla Ankara'ya gelme külfetinden kurtulmuşlardır.

T.C. Devlet Personel Başkanlığı ile iş birliği yapılarak kamu kurum ve kuruluşlarına kullanılacak ve KPSS sonuçlarına göre yapılan yerleştirmelerde dikkate alınacak kadro nitelikleri gözden geçirilmiş, geliştirilmiş ve kodlanmıştır.

Sınav Hizmetleri;

Adaylarla İlişkiler

Adaylardan gelen bilgi düzeltme isteklerinin incelenerek veri tabanında gerekli düzeltmelerin yapılması, aday dilekçelerinin cevaplandırılması, adayların telefonla sordukları sorulara cevap verilmesi, sınava giriş belgelerinin, sınav ve yerleştirme sonuçlarına ilişkin bilgi ve belgelerinin adaylara gönderilmesi, belge çıkarma, adayların sınav sonuçlarına itirazlarının Bilgi İşlem Müdürlüğü ile iş birliği yapılarak çözülmesi ve bu konuda adaylara yazılı olarak bilgi verilmesi işlemleri Sınav Hizmetleri Müdürlüğünce yürütülmektedir.

Adayların ÖSYM ile ilişkisi aşağıdaki konularda olmaktadır:

- Sınav uygulamaları ve yerleştirme işlemleri ile ilgili soru sorma, rehberlik isteme
- ÖSYM'nin veri tabanında bulunan kendilerine ait bilgilerinde değişiklik yapma isteği
- Elleri geçmediği veya kaybettikleri için Sınava Giriş ve Kimlik Belgesi, Sınav Sonuç Belgesi veya Yerleştirme Sonuç Belgesi çıkartma isteği
- Sınav sonuçlarına veya yerleştirme işlemine itiraz etme

Yukarıda sözü edilen konularda Merkezimize yapılan başvurular Sınav Hizmetleri Müdürlüğüne çok hatlı çağrı merkezi kanalıyla veya yazılı olarak cevaplandırılmakta, adayların haklı istekleri yerine getirilmektedir.

2008 yılında adaylardan gelen dilekçe sayısı yaklaşık 110 000'dir. Bilgi edinme, yeni belge çıkartma, Merkezimiz kayıtlarında yer alan çeşitli bilgilerde güncelleme yapma ve sınav ya da yerleştirme sonuçlarının yeniden incelenmesi amacıyla yapılan itirazlar gibi çok farklı içeriğe sahip bu dilekçelerin 27 500 kadarı dış yazışma yoluyla yanıtlanmış, geriye kalan kısmının gereği ise Merkezimiz veri tabanında yapılan değişikliklerle yerine getirilmiştir.

2008 yılında sınav veya yerleştirme sonuçlarına yapılan itirazlar, Sınav Hizmetleri Müdürlüğü'nün Bilgi İşlem Müdürlüğü'nden aldığı inceleme sonuçlarına göre cevaplandırılmıştır. Gönderilen her itiraz dilekçesi mutlaka incelenmiş ve sonuç adaya yazılı olarak bildirilmiş durumdadır. Sayıları onlarla ifade edilenler dışında bu itirazların haklı bir yanı olmadığı, yakınmaların adayların sonuçları doğru değerlendiremediklerinden kaynaklandığı söylenebilir.

Sınav Evrakının ÖSYM'ye Gelmesi, Teslim Alınması ve Arşivlenmesi

Başvuru evrakının dağıtım planının yapılması, evrakın teslim alınması, başvuru evrakına ait sorunların çözülmesi, sınav evrakının Merkezimize ulaşmasından itibaren güvenlik önlemleri altında kutularından çıkarılması, sayılması, arşivlenmesi, cevap kağıtlarının Bilgi İşlem Müdürlüğüne teslim edilmesi Sınav Hizmetleri Müdürlüğü tarafından gerçekleştirilmiştir.

Sınav merkezlerinde kapalı kamyonlara yüklenen ve güvenlik önlemleriyle ÖSYM'ye getirilen sınav evrakı, yine güvenlik önlemleri altında Sınav Hizmetleri Müdürlüğüne açılmakta, cevap kağıtları diğer sınav evrakından ayrılarak salon bazında sayılmakta, tutanaklara geçirilmekte ve sayı yönünden sorunu olan salonlara ait cevap kağıtları ayrıca incelenmek üzere yetkililere, sorunsuz salonların cevap kağıtları da Bilgi İşlem Müdürlüğüne teslim edilmektedir.

Bazı sınavlarda birden fazla cevap kağıdı kullanıldığından cevap kağıdı sayısı sınava giren aday sayısından fazla olmaktadır. 2008 yılında, Sınav Hizmetleri Müdürlüğünde yaklaşık 6 milyon cevap kağıdı sayılmış, bir kaç sınav salonu hariç, diğer sınav salonlarından gelen cevap kağıdı sayılarında bir sorun çıkmamış, bu kağıtların Bilgi İşlem Müdürlüğüne optik okuyucularda güvenlik önlemleri altında okunması sağlanmıştır.

Engelli adaylar, engellerini belirleyen sağlık raporlarını ve sınavda yardımcı isteyip istemediklerine ilişkin dilekçelerini başvuru sırasında okul müdürlüklerine veya ÖSYM başvuru bürolarına teslim etmektedirler. Önceki yıllarda ÖSS'ye başvurmuş adaylardan bilgilerinde ÖSYM'deki kayıtlarında değişiklik yapmak isteyenler değişiklik istekleriyle ilgili diploma suretleri ve benzeri belgeleri de aynı şekilde okul müdürlüklerine ve ÖSYM başvuru merkezlerine vermekteydiler. 2008 yılında bu şekilde yaklaşık 130 000 evrak ÖSYM'ye gelmiş, bu evrak Sınav Hizmetleri Müdürlüğünde açılmış, sınıflandırılmış ve ÖSYM kayıtlarındaki değişiklik istekleri ve engelli aday bilgileri saptanarak elektronik ortamda Bilgi İşlem Müdürlüğüne aktarılmıştır.

Sınav merkezlerinden gelen sınav evrakı içinden çıkan Salon Sınav Tutanakları da Sınav Hizmetleri Müdürlüğüne incelenmektedir. Bu tutanaklar, sınav sırasında sınav salonlarında kurallara aykırı olayların yazıldığı ve imzalandığı belgelerdir. 2008 yılında yapılan tüm sınavların Salon Sınav Tutanakları sınavın hemen sonrasında incelenmiş, kurallara aykırı olarak cereyan etmiş olaylar saptanmış ve bunlar bir rapor haline getirilmiş, bu rapor üst yönetime teslim edilmiştir.

ÖSYM, sınavların kurallara uygun olarak uygulanmasını izleme, gerektiğinde uyarma ve önemli olayları tutanakla tespit etme görevlerini yerine getirme amacıyla Merkezimiz personelinin yanı sıra Ankara'daki Üniversitelerde görevli öğretim üyelerini sınav merkezlerine göndermektedir. Bu görevlilerin ÖSYM'ye vermiş olduğu raporlar da, ilgili komisyonlarca incelenmiş, gerektiğinde bu raporlarla Sınav Salon Tutanaklarındaki bilgiler birleştirilerek, kurallara aykırı davranışı saptanan adayların sınavları iptal edilmiştir.

2008 yılında yapılmış olan sınavlara ait cevap kağıtları ve diğer sınav evrakı, imhasına karar verilinceye kadar Sınav Hizmetleri Müdürlüğüne arşivlenerek saklanmaktadır.

Sınavlarla İlgili Araştırma Hizmetleri

Merkezimizde aşağıda açıklanan amaçlarına yönelik araştırmalar yapılmaktadır.

- a) ÖSYM'nin uygulanmakta olduğu testlerin teknik niteliklerini araştırma, bu araştırma sonuçlarına göre kullanılan testlerin ve testlerden elde edilen puanların psikometrik niteliklerini artırmaya yönelik tavsiyelerde bulunma,

Bu amaçla 2008 yılında yazılan raporlar:

2008 Öğrenci Seçme Sınavı Sorularının Klasik Test Kuramı ve Madde Tepki Kuramı Teknikleriyle İncelenmesi

2008 Yabancı Dil Sınavı İngilizce Sorularının Klasik Test Kuramı ve Madde Tepki Kuramı Teknikleriyle İncelenmesi

2008 Yabancı Dil Sınavı Almaca Sorularının Klasik Test Kuramı ve Madde Tepki Kuramı Teknikleriyle İncelenmesi

2008 Yabancı Dil Sınavı Fransızca Sorularının Klasik Test Kuramı ve Madde Tepki Kuramı Teknikleriyle İncelenmesi

2008 Üniversitelerarası Kurul Yabancı Dil Sınavı İngilizce Sorularının Klasik Test Kuramı ve Madde Tepki Kuramı Teknikleriyle İncelenmesi

2008 Üniversitelerarası Kurul Yabancı Dil Sınavı Almanca Sorularının Klasik Test Kuramı ve Madde Tepki Kuramı Teknikleriyle İncelenmesi

2008 Üniversitelerarası Kurul Yabancı Dil Sınavı Fransızca Sorularının Klasik Test Kuramı ve Madde Tepki Kuramı Teknikleriyle İncelenmesi

Öğrenci Seçme Sınavı ve Üniversitelerarası Kurul Yabancı Dil Sınavının Değişen Madde Fonksiyonu (DMF) İle İncelenmesi

KPDS, ÜDS ve TOEFL Sınavları Puan Sonuçları Eşitleme Raporu

- b) ÖSYM'nin gerçekleştirdiği sınavlara giren adayların demografik özellikleri ile aldıkları puanlar arasında ilişkileri inceleyen araştırmalar;

2008 yılında yapılan araştırmalar ve anketler:

2008 ÖSS'ye başvuran adayların sosyo-ekonomik düzeyleri, kişisel özellikleri, okuldaki etkinlikler vs. ile sınavdaki başarılarını ilişkilendiren çalışma anketi.

2008 ÖSS'ye başvuran adayların sosyo-ekonomik düzeyleri, kişisel özellikleri, okuldaki etkinlikler vs. ile sınavdaki başarılarını ilişkilendiren çalışma anket raporu.

- c) ÖSYM'ye başvuran araştırmacıların isteklerini inceleyip, bilimsel niteliği olan araştırmalara veri ve teknik destek sağlama, bu araştırmaların sürecini ve sonucunu izleyerek sisteme geri bildirim sağlama

2008 yılında veri ve teknik destek sağlanan araştırmalar ile halen devam eden araştırmalar:

OLAP ve Veri Madenciliği Teknolojilerinden Yararlanılarak web Tabanlı Bir Karar Destek Sisteminin Gerçekleştirimi

Civil Participation and Public goods Provision in Turkey.

Factor Analysis of the Consturcts that YDS Emphasizes.

Öğrenci Seçme Sınavına İlişkin Geçerlik Çalışması.

The Comparison of DIF Detection Methods in the University Entrance Examinations in Turkey, Prof. Dr. Giray Berberoğlu, Dilara Bakan Kalaycıoğlu, The 6th ITC International Conference, Liverpool, UK.

Euroguidance Türkiye Kurum Temsilcileri Toplantısı.

- ÖSYM'nin desteklediği araştırmacıların tamamladıkları araştırma sunumlarının yapılması,

- Nurcan Ateşok Deveci (Üniversitelerarası Kurul Yabancı Dil Sınavının Madde Yanlılığı)

- Ahmet Selman Bozkır (OLAP ve Veri Madenciliği Teknolojilerinden Yararlanılarak web Tabanlı Bir Karar Destek Sisteminin Gerçekleştirimi)

Arşiv Hizmetleri:

- Merkezimizde yapılan tüm sınavların;
 - Öğrenci Seçme ve Yerleştirme Sınavı (ÖSYS)
 - Yabancı Uyruklu Öğrenciler Sınavı (YÖS)
 - Kamu Personeli Yabancı Dil Sınavı (KPDS)
 - Özel Sınavların (tüm kamu kurum ve kuruluşlarının sınavları)
 - a) Cevap Kağıtları
 - b) Sınav Listeleri

asıllarının gizlilik içinde saklanması. Bu belgeler arşivde saklanmadan önce belli bir sırada ve düzende olup olmadığı kontrol edilmekte ve daha sonra tasnif yoluna gidilmektedir.

- Üniversitede okuyan öğrencilerin okudukları okuldan aldıkları disiplin (çıkarma) cezalarının kaydedilmesi, ve her yıl düzenli bir şekilde sorgulanması.
- Öğrenci Seçme ve Yerleştirme sınavında sahtekarlık (sınav anında kimliğinden kuşku duyulan, ya da Merkezimize yapılan ihbar sonucunda yerine başkasını sınava sokan) yapan öğrencilerin araştırılması. Araştırma yapılırken ilk önce adayın üniversitesine yazı yazılmakta ve dosyası istenmektedir. Dosyası geldikten sonra Emniyet Genel Müdürlüğü Kriminal Polis Laboratuvarına gönderilmekte ve sonucunun merkezimize bildirilmesi istenmektedir. Gönderilen Ekspertiz Raporu doğrultusunda kişi eğer sahtekarlık yapmış ise Merkezimiz Yürütme Kurulunda kazanmış olduğu sınav sonucu iptal edilmektedir.
- Öğrenci Seçme ve Yerleştirme sınavlarının dışındaki yapılan tüm sınavlarda sahtekarlık yapanlar da bu şekilde işlem görmektedir.

2008 yılı dokümantasyon faaliyetleri

ÖSYM'nin gerek bilgisayar arşivlerinde bulunan gerekse kendinin güncel olarak topladığı bilgileri, gerekli düzenlemeleri yapmak suretiyle basılı yayın haline getirme ve bunları Yükseköğretim Kurulu'na, yükseköğretim kurumlarına, yetkili makamlara ve kamuoyuna sunma görevi Kütüphane ve Dokümantasyon Müdürlüğü tarafından yerine getirilmektedir.

Yayınlar

Yükseköğretim İstatistikleri

Yükseköğretim Kurulunun önerisi ve Türkiye İstatistik Kurumunun uygun bulması üzerine, ÖSYM'ye verilen önemli dokümantasyon görevlerinden biri, her yıl, üniversitelerden öğrenci, mezun ve öğretim elemanları bilgilerinin toplanması, bu bilgilerin düzenlenmesi, yayımlanması ve bu yayının ilgili kamu kurum ve kuruluşlarına ulaştırılmasıdır. Bu görevi yapabilmek için Kütüphane ve Dokümantasyon Müdürlüğü, 2007 yılına kadar aşağıdaki formları

- Form:Ö1: Yükseköğretim Programlarında Önlisans ve Lisans Düzeyindeki Öğrenci Sayıları Bilgi Derleme Formu
- Form:Ö2: Yükseköğretim Programlarında Önlisans ve Lisans Düzeyindeki Yabancı Uyruklu Öğrenci Sayıları Bilgi Derleme Formu
- Form:Ö5: Yükseköğretim Programlarında Önlisans ve Lisans Düzeyindeki Öğrenci Sayıları Bilgi Derleme Formu (Yaş Gruplarına Göre)
- Form:Ö1-EK: Yükseköğretim Programlarında Önlisans ve Lisans Düzeyindeki Öğrenci Sayıları Ek Formu
- Form:Ö3: Lisansüstü Öğrenci ve Mezun Sayıları Bilgi Derleme Formu
- Form:Ö6: Lisansüstü Öğrenci ve Mezun Sayıları Bilgi Derleme Formu (Yaş Gruplarına Göre)
- Form:Ö4: Tababet Uzmanlık Tüzüğüne Göre Eğitim Görenler İçin Bilgi Derleme Formu
- Form:Ö7: Tababet Uzmanlık Tüzüğüne Göre Eğitim Görenler İçin Bilgi Derleme Formu (Yaş Gruplarına Göre)

üniversite rektörlüklerine, GATA ve bağlı birimlerine, Kara, Deniz ve Hava Harp Okulları ve bağlı birimlerine, Polis Akademisi ve bağlı birimlerine ve Sağlık Bakanlığının eğitim hastanelerine göndermek suretiyle bu bilgileri toplamakta idi.

Öğretim elemanı bilgileri (kimlik bilgileri, akademik durum bilgileri, akademik özgeçmiş bilgileri ile idari ve ek görev bilgileri) daha önceki yıllarda 3 ayrı formla toplanan bu bilgiler, 1 Mart 2007 tarihinden itibaren, üniversitelerin personel daire başkanlıklarına kurulan internet ortamındaki “Öğretim Elemanları Bilgi Derleme Sistemi” aracılığı ile toplanmaya başlanmıştır. Ancak üniversiteler dışındaki (GATA, Polis Akademisi ve vb.) yükseköğretim kurumlarında görevli öğretim elemanlarının sayısal bilgileri her yıl olduğu gibi bu yıl da “Üniversiteler Dışındaki Yükseköğretim Kurumlarında Görevli Öğretim Elemanları Bilgi Derleme Formu” aracılığı ile toplanmıştır.

Yükseköğretim İstatistikleri, 2006 yılından itibaren Türkiye İstatistik Kurumunca Resmi İstatistik Programına alınmıştır. Bu yayından 270 adet kamu kurum ve kuruluşlarına dağıtılmıştır.

Ortaöğretim Kurumlarına Göre Öğrenci Seçme Sınavı Sonuçları:

Her yıl olduğu gibi, 2008 yılında da her ortaöğretim kurumu ayrı olmak üzere mezunların ÖSS'deki başarı durumları, **Ortaöğretim Kurumlarına Göre Öğrenci Seçme Sınavı Sonuçları** adlı iki ciltlik bir kitap haline getirilmiş ve ücretsiz olarak Milli Eğitim Bakanlığının ilgili birimleri ile ortaöğretim kurumu müdürlüklerine gönderilmiştir. Bu kitapta, her okuldan ÖSS'ye başvuran, ÖSS'yi kazanan ve bir yükseköğretim kurumuna yerleşenlerin sayıları ile mezunların testlerin bölümleri de dahil olmak üzere verdikleri cevap sayılarının ortalamaları bulunmaktadır. Okul müdürlerinin kendi okulları ile ilgili bilgileri kendi çevresindeki ve türündeki okul bilgileri ile karşılaştırarak değerlendirme yapmaları ve bu değerlendirmenin sonuçlarını kullanarak okullarında daha iyi bir eğitim için gerekli önlemleri almaları beklenmektedir. Bu yayından 9 160 adet kamu kurum ve kuruluşlarına dağıtım yapılmıştır.

ÖSYS Yükseköğretim Programlarının Merkezi Yerleştirmedeki En Küçük ve En Büyük Puanları:

ÖSS sonuçları kullanılarak yükseköğretim programlarının kontenjanlarına yapılan yerleştirmede bir programa en küçük ÖSS puanı ile yerleşen adayın puanı o programın en küçük puanı, en yüksek ÖSS puanı ile yerleşen adayın puanı da o programın en büyük puanı olmaktadır. Merkezimizdeki bilgisayar kütükleri kullanılarak, yükseköğretim programlarının 2007 yılına ait en küçük ve en büyük puanları bir kitap haline getirilmiş ve bu kitap yükseköğretim kurumlarına ücretsiz olarak gönderilmiştir. Bu kitap aynı zamanda ÖSS ve yerleştirmede kullanılan Y-ÖSS puanlarının dağılımlarını da içermektedir. Bu kitaptaki yükseköğretim programlarına ait en küçük ve en büyük ÖSS puanlarının önceki yıllara göre artması veya eksilmesinin, yükseköğretim kurumları yöneticilerinin yapacakları değerlendirmelere yardımcı olacağı düşünülmektedir. Bu yayından kamu kurum ve kuruluşlarına 519 adet dağıtılmıştır.

Yükseköğretim Öğrenci Kontenjanları:

Her yıl olduğu gibi, 2008 yılında yapılan yerleştirme için Yükseköğretim Kurulunun belirlediği yükseköğretim programlarının genel ve okul birincileri kontenjanları, bu programlara 2008 ÖSS sonuçlarına göre yerleştirilen aday sayıları da gösterilmek suretiyle bir kitap haline getirilmiş ve yayımlanmıştır. Bu yayın 290 adet üniversiteye ve diğer kamu kurumlarına gönderilmiş, istek halinde ilgililere de ücretsiz olarak verilmiştir.

Yükseköğretim Programlarına Göre Kamu Personel Seçme Sınavı Sonuçları:

Merkezimizin 2007 yılında yaptığı Kamu Personel Seçme Sınavına (KPSS) giren yükseköğretim mezunlarının bu sınavda elde ettikleri KPSS puan ortalamaları, mezun oldukları üniversiteler ve yükseköğretim programları gösterilmek suretiyle, **Yükseköğretim Programlarına Göre Kamu Personel Seçme Sınavı Sonuçları** adlı kitapta toplanmıştır. Bu kitap üniversitelere gönderilerek ilgililerin kullanımına sunulmuştur.

Sınav Kılavuzlarının İlgili Kamu Kurum ve Kuruluşlarına Gönderilmesi :

Merkezimizin büyük sınavlar için hazırladığı ve sınav ile ilgili başvuru, sınavın içeriği ve uygulanması, sınav sonuçlarının duyurulması ve sınavla ilgili diğer bilgileri içeren **Kılavuzlar**, 2008 yılında da ilgili kamu kurum ve kuruluşlarına Kütüphane ve Dokümantasyon Müdürlüğüne gönderilmiştir. Bu bağlamda 3 033 kılavuz kamu kurumu, kuruluş ve birimler ile ÖSYM birimlerine dağıtım yapılmıştır.

Hukuki Konular

ÖSYM teşkilatı içinde oluşturulan Hukuk Müşavirliği, 2008 yılında da Merkezin ilgili olduğu davaları takip etmiş ve Merkez yetkililerine hukuki konularda danışmanlık yapmıştır. Hukuk Müşavirliğindeki davalara ilişkin sayısal bilgiler, aşağıda tablo halinde yer almıştır.

2008 Yılı Evrak Dağılımı	Dosya
TOPLAM GELEN EVRAK	1428
İŞLEM GÖREN VE CEVAP VERİLEN EVRAK	1000
AÇILAN DOSYALAR	370
İdari davalar	163
Danıştay davası	16
İş Mahkemesi	9
Başbakanlık - Bakanlıklar	12
Asli Ceza ve Hukuk Ticaret Mahkemeleri	11
YÖK	10
Cumhuriyet Başsavcılıkları	44
Üniversite Rektörlükleri	7
Noter	13
Sulh Hukuk – Ceza Mahkemeleri	18
Avukatlar	19
Diğerleri	48

2008 yılında gerçekleştirilen mali işler

Mali hizmetler birimi, Merkezimizin 2008 yılı bütçesine ilişkin ayrıntılı finans programı hazırlanmış ve Maliye Bakanlığına gönderilmiştir. Bu programlara göre serbest bırakılan ödenekler takip edilmiş ve gider tertiplerine ödenek göndermeleri yapılmıştır.

2007 yılı birim faaliyet raporlarının hazırlanmasını organize etmiş ve bunun sonucu idarenin faaliyet raporunun çıkarılması için çalışmalar yapmıştır. Oluşan faaliyet raporunun ilgili kurumlara gönderilmesi ve kamuoyuna duyurulması sağlanmıştır.

2009 yılı bütçesi için 15 Temmuz 2008 tarihlerinde çalışmalara başlanmış ve bütçe tavanları dikkate alınarak harcama birimlerinin cari giderleri ile yatırım gideri belirlenerek bütçe teklifi oluşturulmuştur. Merkezimizin bütçe teklifi Maliye Bakanlığına iletilmiş ve kanunlaşma aşamasına kadar Maliye Bakanlığı, Devlet Planlama Teşkilatı ve Türkiye Büyük Millet Meclisindeki tüm çalışmalarda bulunmuştur.

2007 yılı kesin hesabının çıkartılması ve ilgili kurumlara gönderilmesi ile kamuoyuna duyurulması sağlanmıştır.

Yıl içerisinde tasarruf tedbirine konu olan harcamalar için izin alınması için girişimlerde bulunulmuş ve gerekli izinler alınmıştır.

Harcama birimlerinin ödenek kontrolleri yapılmış ve gerekli görülen tertiplere ödenek ekleme ve aktarma işlemleri sonuçlandırılmıştır. Buna göre;
83 adet ödenek gönderme,
35 adet likit karşılığı ödenek kaydı,
1 adet ödenek aktarma işlemi gerçekleştirilmiştir.

Yatırımlara ilişkin dönemsel faaliyet bilgileri Devlet Planlama Müsteşarlığına iletilmiştir.

Muhasebe kesin hesap ve raporlama alt birimi

5018 Sayılı Kamu Mali Yönetimi ve Kontrol Kanunu'nun 61. Maddesinde belirtilen Muhasebe hizmeti; gelirlerin ve alacakların tahsili, giderlerin hak sahiplerine ödenmesi, para ve parayla ifade edilebilen değerler ile emanetlerin alınması, saklanması, ilgililere verilmesi, gönderilmesi ve diğer tüm malî işlemlerin kayıtlarının yapılması ve raporlanması işlemleridir.

Merkezimiz Muhasebe Birimi 2008 yılında,

Harcama Yetkilisi tarafından imzalanıp gelen ödeme emri belgesi ve eki belgeler üzerinde Muhasebe yetkilisi tarafından ödeme aşamasında;

- a) Yetkililerin imzasını,
- b) Ödemeye ilişkin ilgili mevzuatında sayılan belgelerin tamam olmasını,
- c) Maddi hata bulunup bulunmadığını,
- d) Hak sahibinin kimliğine ilişkin bilgileri yönünden kontrole tabi tutularak, 2143 adet Ödeme Emri Belgesi sistem (say2000i) üzerinden önce işlem numarası verilerek girişi yapılmış, daha sonra da yevmiye numarası verilerek onaylanmıştır. Bunun yanında 261 adet Ödeme Emri Belgesi yapılan kontroller sonucu uygun bulunmadığından iade edilmiştir.
- e) Merkezimiz Gelirleri ilgili ayrıntılara göre sistem (say2000i) üzerinden 2789 adet Muhasebe İşlem Fişi düzenlenerek kayıt altına alınmıştır.
- f) Merkezimiz Vergileri, Emekli Kesenekleri, Sigorta Primleri zamanın da gerekli beyannameler ve icmaller hazırlanarak ilgili kurumlara 198 adet Muhasebe İşlem Fişi düzenlenerek ödenmiştir. 2008 Yılı toplam yevmiye sayısı 5193 adet olarak gerçekleşmiştir.

Gelirlerin ve alacakların tahsili, giderlerin harcama belgeleri yönetmeliğine uygun olarak hak sahibine ödenmesi, para ve parayla ifade edilen değerler ile emanetlerin alınması, saklanması ilgililere verilmesi, gönderilmesi ve diğer tüm malî işlemlerin kayıtlarının yapılması ve raporlanması işlemleri de muhasebe birimi tarafından gerçekleştirilmiştir.

2008 Yılı içerisinde harcama birimleri tarafından 5018 sayılı Kamu Mali Yönetimi ve Kontrol Kanunu'nun 44. maddesine göre hazırlanan Taşınır Mal Yönetmeliği'ne göre merkezimiz tüm varlıkları yeniden değerlemeye tabi tutularak sayımları yapılmış, ilgili dokümanlar muhasebe birimine gönderilerek mevzuata uygun muhasebe kaydına alınmış, yıl sonunda da Sayım ve Kontrol Cetvelleri, Muhasebe kayıtlarına uygunluğu onaylanmış olarak harcama birimlerine gönderilmiştir.

Satın alma hizmetleri

2008 yılında Planlama ve Mali İşler Müdürlüğü, ÖSYM harcama birimlerine ilişkin ödeme belgelerini, muhasebe işlem fişlerini ve bunlara dayanak teşkil eden belgeleri düzenlemiş, Merkezin tümünü ilgilendiren doğrudan temin dışındaki alımlara ilişkin ihale dosyalarını hazırlamış, ihale aşamasında müdürlükler arasındaki koordinasyonu sağlamış, ihale işlemlerini yürütmüş ve Kamu İhale Kurumuna satın almalara ilişkin bilgi vermiştir. Bu müdürlük aynı zamanda Merkezin ihtiyaç duyduğu temizlik, kırtasiye, küçük büro araç ve gereçlerinin temin edilmesi, bunların gerektiğinde ihtiyaç talebinde bulunan harcama birimlerine ulaştırılması ile ilgili destek hizmeti vermiştir.

2008 yılında Merkezimizin gerçekleştirmiş olduğu ihaleler aşağıdadır:

- ❖ Üniversitelere Giriş Sınavları
- ❖ Sürekli Sınavlar
- ❖ Kurum Sınavları
- ❖ Kamu Personel Seçme Sınavı (KPSS)
- ❖ Personel Taşıma Hizmeti
- ❖ Optik Okuyucular Lazer Sistemleri Bakım ve Onarımı
- ❖ Temizlik Hizmeti
- ❖ Balgat Hizmet Binası Tadilat ve Dekorasyon İşi
- ❖ Prototip Belge Aktarma Sistemi Oluşturulması İçin Gerekli Donanım ve Yazılımları İçeren Hizmet İşi
- ❖ Kitap Basımı (2 Ayrı Kitap)
- ❖ Microsoft 500 Paket Alımı
- ❖ ÖSYM Bankalar Aracılığı İle Ödemelerin Gerçekleştirilmesi İş ve Hizmetleri
- ❖ Büyükboy Bilgisayar Sistemleri Bakım ve Onarımı
- ❖ Yabancı Dil Sınavlarının Okuma-Anlama Konuşma ve Yazma Düzeylerini Ölçmek İçin Gerekli Altyapıyı Oluşturmak Üzere Hizmet Alımı
- ❖ İzmir Alsancak Hizmet Binası Tadilat Bakım Onarım İşi

İstanbul 4'üncü Levent'te bulunan hizmet binasının 2006 yılında güçlendirme ihalesi yapılmış, 2007 yılında ise kesin kabulü gerçekleştirilmiştir. Söz konusu bina için yine 2007 yılında genel tadilat ihalesine çıkılmış, ancak söz konusu ihale Kamu İhale Kurumu tarafından iptal edilmiştir. İdare Mahkemesinin iptal gerekçesini, iptal etmesiyle tadilat işine 2008 yılının ikinci yarısından sonra başlanılmış ve tadilat işleri devam etmektedir.



(Tadilat işi devam etmekte olan İstanbul 4. Levent'te bulunan hizmet binasından görünüm)



(2008 yılında tadilatı bitirilip hizmete alınan Ankara Çetin Emeç bürosundan görünüm)

2008 yılında özlük işleri

Merkezimizde çalışan personelin özlük işleri İdari İşler Müdürlüğü tarafından yürütülmektedir. 2008 yılında bu müdürlükçe gerçekleştirilen özlük işleri aşağıdadır.

- 657 Sayılı Kanun'a tabi Kadrolu Personelin yıllık terfileri, kadro değişiklikleri, 243 sayılı kanun hükmünde karamame gereği sicil notu değerlendirmeleri, rapor kesinti onayları,
- Hasta kağıtları, tedavi yardım beyannameleri ve sağlık karnelerinin hazırlanması,
- Sözleşmeli Personelin sözleşmelerinin yıllık vizeleri ile hazırlanması,
- Devletin diğer kurumları (Maliye Bakanlığı, Devlet Personel Başkanlığı, Yükseköğretim Kurulu vs.) ve kişilerle gerektiğinde her türlü yazışmaların yapılması,
- Sicil Raporlarının hazırlanması,
- Kadrolu ve Sözleşmeli Personelin yıllık izinlerinin değerlendirilmesi, kayda girilmesi
- İşe giriş, naklen tayin, emeklilik, istifa durumlarında yazışmalarının yapılması,
- Her 3 ayda bir Devlet Personel Başkanlığına ve Maliye Bakanlığına hazırlanan dolu boş kadroların cetvel, yazışma ve disketle bildirilmesi,
- Giyim yardımı cetvellerinin hazırlanması,
- Çalışan personelin göreve başlamasında, unvan değişikliğinde kurum kimlik kartlarının hazırlanması baskıya gönderilmesi,
- ÖSYM Personelinin bütün bilgilerinin atama, yükselme vb. bilgilerinin paket programa yüklenmesi,
- Tüm birim ve müdürlüklerin maaş ödeme emirlerinin düzenlenmesi,
- Yurt içi ve yurt dışı yolluklarının hazırlanması,
- Hastane ödeme emirlerinin düzenlenmesi,
- Tüm personelin sağlık giderleri ödeme emirlerinin düzenlenmesi,
- Tüm personelin Aile Yardım Bildirimlerinin takip edilmesi, doğum yardımı ödeme emirlerinin düzenlenmesi,
- Maaş Bordrolarının dökülüp personele dağıtılması,
- Eczane ödeme emirlerinin düzenlenmesi,
- Emekli olan personelin harcırahlarının ve emeklilik bedelinin Emekli Sandığına ödeme emirlerinin düzenlenmesi,
- Emekli olan personelin son üç yıllık Emekli keseneklerinin düzenlenmesi,
- Sözleşmeli çalışan personelin SSK ödemelerinin tahakkuk ettirilmesi,

- Tüm personelin icra, kefalet, lojman kirası, memur sendika aidatı, eczane katılım paylarının yapılması,
- Yıl sonu tüm personelin emekli keseneklerinin düzenlenmesi,
- Soru hazırlamak üzere üniversitelerden gelen öğretim üye ve görevlileri ile öğretmenlerin ödemelerinin hazırlanması.

Giden gelen evrak

Merkezimizde 2008 yılı sınavları ile ilgili olarak adaylara ve kamu kurum ve kuruluşlarına 153.846 adet gönderi yapılmıştır. Sınav görevlilerine yapılan sınav görev bildirimleri bunun dışındadır. 2008 yılında Genel Evrak kayıtlarına göre 113.067 adet evrak girişi kaydı yapılmıştır.

2- PERFORMANS SONUÇLARI TABLOSU

3- PERFORMANS SONUÇLARININ DEĞERLENDİRİLMESİ

4- PERFORMANS BİLGİ SİSTEMİNİN DEĞERLENDİRİLMESİ

26.05.2006 tarih ve 26179 sayılı Resmi Gazete'de yayımlanan Kamu İdarelerinde Stratejik Planlamaya İlişkin Usul ve Esaslar Hakkında Yönetmelik gereğince Öğrenci Seçme ve Yerleştirme Merkezi 2009-2013 yıllarını kapsayan Stratejik Planı hazırlık aşamasında olduğu için henüz değerlendirme ölçütleri belirlenmiş değildir. Bu nedenle "Performans Sonuçlarının Değerlendirilmesi" ve "Performans Bilgi Sisteminin Değerlendirilmesi" alanları boş bırakılmıştır.

IV- KURUMSAL KABİLİYET VE KAPASİTENİN DEĞERLENDİRİLMESİ

26.05.2006 tarih ve 26179 sayılı Resmi Gazete'de yayımlanan Kamu İdarelerinde Stratejik Planlamaya İlişkin Usul ve Esaslar Hakkında Yönetmelik gereğince Öğrenci Seçme ve Yerleştirme Merkezi 2009-2013 yıllarını kapsayan Stratejik Planı hazırlık aşamasında olduğu için Üstünlükler, Zayıflıklar ve Değerlendirme başlıkları boş bırakılmıştır.

A- ÜSTÜNLÜKLER

B- ZAYIFLIKLAR

C- DEĞERLENDİRME

V- ÖNERİ VE TEDBİRLER

ÖSYM'nin teşkilat yapısının 5018 sayılı yasaya uygun hale getirilmesi gerekmektedir.

VI- EKLER

- Ek 1 2008 YILINDA YAPILAN SINAVLARDA KULLANILAN TESTLER
Ek 2 2008 ÖSS SONUÇLARINA GÖRE YAPILAN YERLEŞTİRME İLE İLGİLİ BAZI SONUÇLAR
Ek 3 2008 YILI SINAVLARI VE ADAY SAYILARI
Ek 4 ÖSYM SINAV MERKEZİ YÖNETİCİLİKLERİ

İÇ KONTROL GÜVENCE BEYANI

Üst yönetici olarak yetkim dahilinde;

Bu raporda yer alan bilgilerin güvenilir, tam ve doğru olduğunu beyan ederim.

Bu raporda açıklanan faaliyetler için bütçe ile tahsis edilmiş kaynakların, planlanmış amaçlar doğrultusunda ve iyi mali yönetim ilkelerine uygun olarak kullanıldığını ve iç kontrol sisteminin işlemlerin yasallık ve düzenliliğine ilişkin yeterli güvenceyi sağladığını bildiririm.

Bu güvence, üst yönetici olarak sahip olduğum bilgi ve değerlendirmeler, iç kontroller, iç denetçi raporları ile Sayıştay raporları gibi bilgim dahilindeki hususlara dayanmaktadır.

Burada raporlanmayan, idarenin menfaatlerine zarar veren herhangi bir husus hakkında bilgim olmadığını beyan ederim. Nisan 2009

Prof. Dr. A. Ünal YARIMAĞAN
ÖSYM Başkanı

*2008 yılı içinde herhangi bir iç denetçi ve Sayıştay raporu hazırlanmamıştır.

MALİ HİZMETLER BİRİM YÖNETİCİSİNİN BEYANI

Mali hizmetler birim yöneticisi olarak yetkim dahilinde;

Bu idarede, faaliyetlerin mali yönetim ve kontrol mevzuatı ile diğer mevzuata uygun olarak yürütüldüğünü, kamu kaynaklarının etkili, ekonomik ve verimli bir şekilde kullanılmasını temin etmek üzere iç kontrol süreçlerinin işletildiğini, izlendiğini ve gerekli tedbirlerin alınması için düşünce ve önerilerimin zamanında üst yöneticiye raporlandığını beyan ederim.

İdaremizin 2008 yılı Faaliyet Raporunun "III/A- Mali Bilgiler" bölümünde yer alan bilgilerin güvenilir, tam ve doğru olduğunu teyit ederim. Nisan 2009

Saadet KUŞAKÇIOĞLU
Strateji Geliştirme Müdürü

*2008 yılı içinde herhangi bir iç denetçi ve Sayıştay raporu hazırlanmamıştır.

Araştırma Geliştirme Değerlendirme Bölümünde 2008 yılında geliştirilen testler ve bu testlerin soru sayıları aşağıdaki çizelgede gösterilmiştir:

2008 YILI SINAVLARINDA KULLANILAN TESTLER

<u>Sınav No</u>			<u>Test No</u>	<u>Soru Sayısı</u>
01)	18.02.2008	Türk Hava Kurumu Yabancı Dil Sınavı (A)		
		Yabancı Dil Testi		
		İngilizce	1	100
02)	23.03.2008	Üniversitelerarası Kurul Yabancı Dil Sınavı (ÜDS)		
		Mart Dönemi (A – D)		
		Almanca		
		Fen Bilimleri	2	80
		Sağlık Bilimleri	3	80
		Sosyal Bilimler	4	80
		Fransızca		
		Fen Bilimleri	5	80
		Sağlık Bilimleri	6	80
		Sosyal Bilimler	7	80
		İngilizce		
		Fen Bilimleri	8	80
		Sağlık Bilimleri	9	80
		Sosyal Bilimler	10	80
03)	30.03.2008	T.C. Adalet Bakanlığı Adli Yargı Hâkim		
		ve Savcı Adaylarını Seçme Sınavı (A – B)		
		Genel Yetenek ve Genel Kültür Testi	11	40
		Alan Bilgisi Testi	12	100

<u>Sınav No</u>			<u>Test No</u>	<u>Soru Sayısı</u>
04)	12.04.2008	Tıpta Uzmanlık Eğitimi Giriş Sınavı (TUS) Nisan Dönemi		
		Yabancı Dil Sınavı (A – B)		
		Almanca	13	100
		Fransızca	14	100
		İngilizce	15	100
		Klasik Alanlar		
		Rusça	16	Klasik
	13.04.2008	Bilim Sınavı (A – B) Tıp Fakültesi Mezunları İçin		
		Temel Tıp Bilimleri Testi 1	17	100
		Klinik Tıp Bilimleri Testi	18	100
		Tıp Fakültesi Dışındaki Fakültelerden Mezun Olanlar İçin		
		Temel Tıp Bilimleri Testi 1	17	100
		Temel Tıp Bilimleri Testi 2	19	100
05)	19.04.2008	Yabancı Uyruklu Öğrenci Sınavı (YÖS) (A – B)		
		Temel Öğrenme Becerileri Testi	20	80
		Türkçe Testi	21	60
06)	19.04.2008	Jandarma Okullar Komutanlığı Uzman Jandarma Okulu Sınavı (A – B)		
		Genel Yetenek Testi	22	60
		Genel Kültür Testi	23	50

<u>Sınav No</u>			<u>Test No</u>	<u>Soru Sayısı</u>
07)	20.04.2008	Yurtdışında Yapılan Türk Cumhuriyetleri Sınavı (TCS) (A – B)		
		Temel Öğrenme Becerileri Testi (Türkçe – Rusça)	24	100
		Türkçe Testi	25	62
08)	26.04.2008	T.C. Adalet Bakanlığı Avukatlar İçin Adli Yargı Hâkim ve Savcı Adaylığı Seçme Sınavı (A – B)		
		Genel Yetenek ve Genel Kültür Testi	26	40
		Alan Bilgisi Testi	27	100
09)	27.04.2008	TSK Askeri Liseler ile Bando Astsubay Hazırlama Okulunda Öğrenim Görecek Öğrencileri Seçme Sınavı (ALS) (A – B)		
		Sözel Bölüm	28	45
		Sayısal Bölüm	29	55
10)	03.05.2008	Jandarma Okullar Komutanlığı Jandarma Astsubay Temel Kursuna Alınacak Öğrencileri Seçme Sınavı (A – B)		
		Genel Yetenek Testi	30	80
		Genel Kültür Testi	31	40

Sınav NoTest NoSoru Sayısı

11) 04.05.2008

**Kamu Personeli Yabancı Dil Bilgisi
Seviye Tespit Sınavı (KPDS)
Mayıs Dönemi**

Yabancı Dil Testi

Almanca (A – D)	32	100
Fransızca (A – D)	33	100
İngilizce (A – D)	34	100
Arapça (A – B)	35	100
Farsça (A – B)	36	100
Bulgarca (A – B)	37	100
Yunanca (A – B)	38	100
Rusça (A – B)	39	100
İtalyanca (A – B)	40	100

Klasik Alanlar

Çince	41	Klasik
Ermenice	42	Klasik
Gürcüce	43	Klasik
Hollandaca	44	Klasik
İspanyolca	45	Klasik
Japonca	46	Klasik
Korece	47	Klasik
Lehçe	48	Klasik
Macarca	49	Klasik
Portekizce	50	Klasik
Rumence	51	Klasik
Sırpça	52	Klasik
Danimarkaca	53	Klasik

12) 10.05.2008

TODAİE'de Kamu Yönetimi Alanında**Yüksek Lisans Programına Alınacak****Adaylara Uygulanacak Yazılı Sınav (A – B)**

Genel Yetenek ve Genel Kültür Testi	54	60
Alan Bilgisi Testi	55	75

<u>Sınav No</u>			<u>Test No</u>	<u>Soru Sayısı</u>
13)	11.05.2008	Akademik Personel ve Lisansüstü Eğitimi Giriş Sınavı (ALES) İlkbahar Dönemi (A – D)		
		Sayısal Bölüm		
		Sayısal-1 Testi	56	40
		Sayısal-2 Testi	57	40
		Sözel Bölüm	58	80
14)	24.05.2008	T.C. Ziraat Bankası Teftiş Kurulu Müfettiş Yardımcılığı Giriş Sınavı (A – B)		
		Genel Yetenek ve Genel Kültür Testi	59	60
		Yabancı Dil Testi		
		Almanca	60	50
		Fransızca	61	50
		İngilizce	62	50
		Alan Bilgisi Testi	63	90
15)	25.05.2008	Tıpta Yan Dal Uzmanlık Eğitimi Giriş Sınavı (YDUS)		
		Halk Sağlığı	64	100
		İç Hastalıkları	65	100
		Tıbbi Mikrobiyoloji	66	100
		Tıbbi Patoloji	67	100
		Çocuk Sağlığı ve Hastalıkları	68	100
		Fiziksel Tıp ve Rehabilitasyon	69	100
		Genel Cerrahi	70	100
		Göğüs Hastalıkları	71	100

<u>Sınav No</u>			<u>Test No</u>	<u>Soru Sayısı</u>
16)	15.06.2008	Öğrenci Seçme Sınavı (ÖSS) (A – L / 10 Adet)		
		Birinci Bölüm		
		Türkçe Testi (TÜR)	72	30
		Sosyal Bilimler - 1 Testi (SOS – 1)	73	30
		Matematik - 1 Testi (MAT – 1)	74	30
		Fen Bilimleri - 1 Testi (FEN – 1)	75	30
		İkinci Bölüm		
		Edebiyat-Sosyal Bilimler Testi (ED – SOS)	76	30
		Sosyal Bilimler – 2 Testi (SOS – 2)	77	30
		Matematik – 2 Testi (MAT – 2)	78	30
		Fen Bilimleri – 2 Testi (FEN – 2)	79	30
17)	22.06.2008	ÖSS Yabancı Dil Sınavı (YDS) (A – D)		
		Yabancı Dil Testi		
		Almanca	80	100
		Fransızca	81	100
		İngilizce	82	100
18)	22.06.2008	Türkiye’de Yapılacak Olan Türk Cumhuriyetleri İle Türk ve Akraba Toplulukları Sınavı (TCS) (A – B)		
		Temel Öğrenme Becerileri Testi	83	80
		Türkçe Testi	84	60

<u>Sınav No</u>			<u>Test No</u>	<u>Soru Sayısı</u>
19)	28.06.2008	Kamu Personel Seçme Sınavı (KPSS) Lisans Düzeyi (A – D)		
		Genel Yetenek Testi – Genel Kültür Testi		
		Genel Yetenek Testi	85	60
		Genel Kültür Testi	86	60
		Yabancı Dil Testi		
		Almanca	87	60
		Fransızca	88	60
		İngilizce	89	60
		Eğitim Bilimleri Testi	90	120
	29.06.2008	Alan Bilgisi Testi (A – D)		
		Hukuk	91	40
		İktisat	92	40
		İşletme	93	40
		Maliye	94	40
		Muhasebe	95	40
		Çalışma Ekonomisi ve Endüstri İlişkileri	96	40
		Ekonometri	97	40
		İstatistik	98	40
		Kamu Yönetimi	99	40
		Uluslararası İlişkiler	100	40
20)	06.07.2008	Yurtdışında Çalışanların Çocukları İçin Yükseköğretime Giriş Sınavı (YÇS)		
		Yabancı Dil Testi		
		Almanca	101	60
		Fransızca	102	60
		İngilizce	103	60
		Türkçe Testi	104	60
		Genel Başarı Testi		
		Türkçe	105	75
		Almanca	105	75
		Fransızca	105	75
		İngilizce	105	75

<u>Sınav No</u>	<u>Test No</u>	<u>Soru Sayısı</u>
21) 13.07.2008	Meslek Yüksekokulları İle Açıköğretim Önlisans Programları Mezunlarının Lisans Öğrenimine Dikey Geçiş Sınavı (DGS) (A – D)	
	Yetenek Testi	
	Sayısal Bölüm	106 80
	Sözel Bölüm	107 80
22) 13.09.2008	Tıpta Uzmanlık Eğitimi Giriş Sınavı (TUS) Eylül Dönemi	
	Yabancı Dil Testi (A – B)	
	Almanca	108 100
	Fransızca	109 100
	İngilizce	110 100
	Klasik Alanlar	
	Rusça	111 Klasik
	İspanyolca	112 Klasik
	İtalyanca	113 Klasik
14.09.2008	Bilim Sınavı (A – B)	
	Tıp Fakültesi Mezunları İçin	
	Temel Tıp Bilimleri Testi 1	114 100
	Klinik Tıp Bilimleri Testi	115 100
	Tıp Fakültesi Dışındaki Fakültelerden Mezun Olanlar İçin	
	Temel Tıp Bilimleri Testi 1	114 100
	Temel Tıp Bilimleri Testi 2	116 100

<u>Sınav No</u>			<u>Test No</u>	<u>Soru Sayısı</u>
23)	14.09.2008	Emniyet Genel Müdürlüğü Polis Akademisi Polis Meslek Yüksekokulları Öğrenci Adaylığı Sınavı (EGM) (A – B)		
		Genel Yetenek Testi	117	72
		Genel Kültür Testi	118	48
24)	20.09.2008	Yurtdışı Yükseköğretim Diplomaları Denklik Yönetmeliği Uyarınca Seviye Tespit Sınavı (STS)		
		Birinci Aşama		
		Öğretmenlik Meslek Bilgisi	119	100
		Mimarlık	120	80
		İşletme	121	80
		Uluslararası İlişkiler	122	80
		Tıp Doktorluğu – Temel Tıp Bilimleri	123	100
		Temel Mühendislik Bilimleri		
		1. Aşama – 1. Bölüm	124	70
		1. Aşama – 2. Bölüm		
		Statik	125	10
		Dinamik	126	10
		Mukavemet	127	10
		Devre Analizi	128	10
		Malzeme Bilimi	129	10
		Termodinamik	130	10
		Elektromanyetik Teori	131	10

<u>Sınav No</u>			<u>Test No</u>	<u>Soru Sayısı</u>
25)	21.09.2008	Kamu Personel Seçme Sınavı (KPSS)		
		Ortaöğretim (A – D)		
		Genel Yetenek Testi	132	75
		Genel Kültür Testi	133	75
		Önlisans (A – D)		
		Genel Yetenek Testi	134	75
		Genel Kültür Testi	135	75
26)	11.10.2008	T.C. Adalet Bakanlığı İcra Müdür ve İcra Müdür Yardımcılarını Seçme Sınavı (A – B)		
		Genel Yetenek ve Genel Kültür Testi	136	50
		Alan Bilgisi Testi	137	50
27)	12.10.2008	Üniversitelerarası Kurul Yabancı Dil Sınavı (ÜDS) Ekim Dönemi (A – D)		
		Almanca		
		Fen Bilimleri	138	80
		Sağlık Bilimleri	139	80
		Sosyal Bilimler	140	80
		Fransızca		
		Fen Bilimleri	141	80
		Sağlık Bilimleri	142	80
		Sosyal Bilimler	143	80
		İngilizce		
		Fen Bilimleri	144	80
		Sağlık Bilimleri	145	80
		Sosyal Bilimler	146	80

<u>Sınav No</u>			<u>Test No</u>	<u>Soru Sayısı</u>
28)	19.10.2008	T.C. Sayıştay Başkanlığı Sayıştay Denetçi Yardımcısı Adaylığı Eleme Sınavı (A – B)		
		Genel Yetenek ve Genel Kültür Testi	147	60
		Yabancı Dil Testi		
		Almanca	148	50
		Fransızca	149	50
		İngilizce	150	50
		Alan Bilgisi Testi	151	90
29)	26.10.2008	Türk Nöroşirurji Derneği (TND) Türk Nöroşirurji Yeterlilik Sınavı	152	100
30)	26.10.2008	Türk Ortopedi ve Travmatoloji Birliği Derneği (TOTBİD) Ortopedi ve Travmatoloji Yeterlilik Sınavı	153	100
31)	26.10.2008	Türk Radyasyon Onkolojisi Derneği (TROD) Radyasyon Onkolojisi Yeterlilik Sınavı	154	100

<u>Sınav No</u>			<u>Test No</u>	<u>Soru Sayısı</u>
32)	26.10.2008	Türk Üroloji Derneği (TÜD) Türk Üroloji Yeterlilik Kurulları (TÜYK) Üroloji Yeterlilik Sınavı	155	100
33)	26.10.2008	T.C. İçişleri Bakanlığı Kaymakam Adaylığı Sınavı Alan Bilgisi Testi	156	160
34)	02.11.2008	Kamu Personeli Yabancı Dil Bilgisi Seviye Tespit Sınavı (KPDS) Kasım Dönemi Yabancı Dil Testi		
		Almanca (A – D)	157	100
		Fransızca (A – D)	158	100
		İngilizce (A – D)	159	100
		İtalyanca (A – B)	160	100
		Rusça (A – B)	161	100
		Bulgarca (A – B)	162	100
		Arapça (A – B)	163	100
		Farsça (A – B)	164	100
		Yunanca (A – B)	165	100
		İspanyolca (A – B)	166	100
		Klasik Alanlar		
		Hollandaca	167	Klasik
		Çince	168	Klasik
		Macarca	169	Klasik
		Sırpça	170	Klasik
		Rumence	171	Klasik
		Ermenice	172	Klasik
		Gürcüce	173	Klasik
		Japonca	174	Klasik
		Korece	175	Klasik
		Lehçe	176	Klasik
		Portekizce	177	Klasik
		Ukraince	178	Klasik

<u>Sınav No</u>			<u>Test No</u>	<u>Soru Sayısı</u>
35)	09.11.2008	T.C. Maliye Bakanlığı Mali Hizmetler Uzman Yardımlığı Özel Yarışma Sınavı (A – B)		
		İktisat	179	30
		Maliye	180	30
		Hukuk	181	30
		Muhasebe	182	30
		Yabancı Dil Testi		
		Almanca	183	50
		Fransızca	184	50
		İngilizce	185	50
36)	16.11.2008	Akademik Personel ve Lisansüstü Eğitimi Giriş Sınavı (ALES) Sonbahar Dönemi (A – D)		
		Sayısal Bölüm		
		Sayısal-1 Testi	186	40
		Sayısal-2 Testi	187	40
		Sözel Bölüm	188	80
37)	23.11.2008	T.C. Sayıştay Başkanlığı Sayıştay Denetçi Yardımcısı Adaylığı Sınavı (2. Aşama)		
		Hukuk	189	Klasik
		Maliye	190	Klasik
		İktisat	191	Klasik
		Kompozisyon	192	Klasik
		Seçmeli Alan		
		Ticaret Hukuku	193	Klasik
		Muhasebe	194	Klasik

<u>Sınav No</u>	<u>Test No</u>	<u>Soru Sayısı</u>
38) 23.11.2008	Yurtdışı Yükseköğretim Diplomaları Denklik Yönetmeliği Uyarınca Seviye Tespit Sınavı (STS)	
	İkinci Aşama	
	Tıp Doktorluğu Temel Tıp Bilimleri	195 100
	Bilgisayar Mühendisliği	196 60
	İnşaat Mühendisliği	197 60
	Uluslararası İlişkiler	198 60
39) 30.11.2008	T.C. Adalet Bakanlığı İdari Yargı Hâkim Adaylığı Seçme Sınavı (A – B)	
	Genel Yetenek ve Genel Kültür Testi	199 40
	Alan Bilgisi Testi	200 100
40) 06.12.2008	Tıpta Yan Dal Uzmanlık Eğitimi Giriş Sınavı (YDUS)	
	Halk Sağlığı	201 100
	İç Hastalıkları	202 100
	Çocuk Sağlığı ve Hastalıkları	203 100
	Fiziksel Tıp ve Rehabilitasyon	204 100
	Genel Cerrahi	205 100
	Göğüs Hastalıkları	206 100
41) 20.12.2008	T.C. Adalet Bakanlığı Adli Yargı Hâkim ve Savcı Adaylığı Seçme Sınavı (A – B)	
	Genel Yetenek ve Genel Kültür Testi	207 40
	Alan Bilgisi Testi	208 100

2008 yılında yapılan Öğrenci Seçme Sınavı (ÖSS) sonuçlarına göre yerleştirme yapılan yükseköğretim programlarına ÖSYM'ce yapılan yerleştirmeye ilişkin bazı sayısal bilgiler aşağıdaki çizelgelerde gösterilmiştir:

2008 ÖSS Okul Türlerine Göre Başvuran ve Yerleşen Aday Sayıları

Okul Türü	ÖSYS'ye Başvuran	Yerleşen				
		Lisans	Önlisans		AÖF	Toplam
			Sınavsız	ÖSS İle		
Lise	880.398	104.212	-	112.583	192.148	408.943
Lise (Yab. Dil Ağırlıklı)	149.376	53.702	-	13.264	12.849	79.815
Özel Lise	10.719	3.093	-	1.275	1.652	6.020
Anadolu Lisesi	111.955	58.218	-	4.199	6.291	68.708
Yab. Dilde Eğt. Yapan Özel Lise	24.419	10.698	-	1.856	2.827	15.381
Fen Lisesi	5.978	4.029	-	27	118	4.174
Özel Fen Lisesi	2.228	1.144	-	50	148	1.342
Askeri Lise	1.470	300	-	21	48	369
Akşam Lisesi	233	2	-	8	111	121
Özel Akşam Lisesi	5.457	397	-	764	1.689	2.850
Sosyal Bilimler Lisesi	90	83	-	1	1	85
Spor Lisesi	110	6	-	2	16	24
Polis Koleji	98	26	-	4	11	41
Güzel Sanatlar Liseleri	3.652	25	-	110	291	426
Öğretmen Liseleri	18.150	11.459	-	219	887	12.565
İmam Hatip Liseleri	59.481	3.668	-	3.064	24.929	31.661
Ticaret Meslek Liseleri	78.490	1.581	25.113	589	21.318	48.601
Teknik Liseler	16.933	1.450	5.911	202	2.749	10.312
Endüstri Meslek Liseleri	139.620	5.945	42.668	1.496	24.892	75.001
Kız Meslek Liseleri	87.217	3.451	14.973	1.160	17.088	36.672
Sağlık Meslek Liseleri	36.161	558	5.339	243	15.408	21.548
Otelcilik ve Turizm Meslek Lis.	8.479	1.019	3.129	49	1.215	5.412
Sekreterlik Meslek Liseleri	106	2	13	3	48	66
Astsubay Hazırlama Okulu	1.165	7	-	30	678	715
Diğer Meslek Liseleri	4.232	149	1.384	98	986	2.617
Diğer	159	6	-	6	34	46
Genel Toplam	1.646.376	265.230	98.530	141.323	328.432	833.515

2008 ÖSS -Cinsiyete Göre Başvuran ve Yerleşen Aday Sayıları

	ÖSS'ye Başvuran	Sınavsız Geçişe Başvuran	Yerleşen				
			Lisans	Önlisans		AÖF	Toplam
				Sınavsız	ÖSS İle		
Kız	675.699	49.903	127.778	31.320	66.530	147.603	373.231
Erkek	855.485	65.289	137.452	67.210	74.793	180.829	460.284
Toplam	1.531.184	115.192	265.230	98.530	141.323	328.432	833.515

2008 ÖSS -Okul Birincilerine İlişkin Sayısal Bilgiler

	ÖSS'ye Başvuran	Sınavsız Geçişe Başvuran	Yerleşen				
			Lisans	Önlisans		AÖF	Toplam
				Sınavsız	ÖSS İle		
Kız	2.442	78	1.892	203	9	67	2.171
Erkek	1.656	84	1.005	300	9	56	1.370
Toplam	4.098	162	2.897	503	18	123	3.541

2008 ÖSS - Engelli Adaylara İlişkin Sayısal Bilgiler

	ÖSS'ye Başvuran	Sınavsız Geçişe Başvuran	Yerleşen				
			Lisans	Önlisans		AÖF	Toplam
				Sınavsız	ÖSS İle		
Kız	445	17	62	17	50	125	254
Erkek	856	53	111	27	84	263	485
Toplam	1.301	70	173	44	134	388	739

2008 YILI SINAVLARI VE ADAY SAYILARI

SINAVIN ADI	Sınav Tarihi	Aday Say.
Üniversitelerarası Kurul Yabancı Dil Sınavı (ÜDS-Mart Dönemi)	23.03.2008	54.492
Adalet Bakanlığı Adli Yargı Hakim Adaylarını Seçme Sınavı	30.03.2008	3.963
Tıpta Uzmanlık Eğitimi Giriş Sınavı (TUS-Nisan Dönemi)	12-13.04.2008	13.466
Yabancı Uyruklu Öğrenci Sınavı (YÖS)	13.04.2008	6.873
JK Uzman Jandarma Okulu Giriş Sınavı	19.04.2008	38.421
Türk Cumhuriyetleri ile Türk Akraba Toplulukları Sınavı (TCS Yurt dışı)	20.04.2008	6.230
Adalet Bakanlığı (Avukatlar için) Adli Yargı Hakim Adaylarını Seçme Sınavı	26.04.2008	643
TSK Askeri Liseler KKK Astsubay Hazırlama Okulu Giriş Sınavı (ALS)	27.04.2008	65.765
Jandarma Astsubay Temel Kursuna Alınacak Öğrencileri Seçme Sınavı	03.05.2008	5.688
Kamu Personeli Yabancı Dil Bilgisi Seviye Tespit Sınavı (KPDS)	04.05.2008	75.794
TODAİE Uzmanlık Eğitimi Giriş Sınavı	10.05.2008	579
Akademik Personel ve Lisansüstü Eğitimi Giriş Sınavı (ALES-Mayıs Dönemi)	11.05.2008	182.612
TCZB Teftiş Kururlu Başkanlığı Müfettiş Yrd. Sınavı	24.05.2008	3.902
Tıpta Yan Dal Uzmanlık Eğitimi Giriş Sınavı	25.05.2008	775
Öğrenci Seçme Sınavı (ÖSS)	15.06.2008	1.530.301
ÖSS Yabancı Dil Sınavı (YDS)	22.06.2008	43.050
Türk Cumhuriyetleri ile Türk Akraba Toplulukları Sınavı (Türkiye)	22.06.2008	1.056
Kamu Personel Seçme Sınavı (KPSS-Lisans)	28-29.06.2008	550.689
Yurtdışında Çalışanların Çocukları İçin Yükseköğretime Giriş Sınavı (YÇS)	06.07.2008	638
Dikey Geçiş Sınavı (DGS)	13.07.2008	85.747
Tıpta Uzmanlık Eğitimi Giriş Sınavı (TUS-Eylül Dönemi)	13-14.09.2008	14.525
EGM Polis Akademisi M.Y.O. Öğrenci Adaylığı Yazılı Sınavı	14.09.2008	84.082
YÖK Seviye Tespit Sınavı (STS 1. Aşama)	20.09.2008	371
Kamu Personel Seçme Sınavı (KPSS Orta öğretim)	21.09.2008	1.483.765
Kamu Personel Seçme Sınavı (KPSS Önlisans)	21.09.2008	373.923
Sayıştay Başkanlığı Denetçi Yardımcılığı Eleme Sınavı (1. Aşama)	19.10.2008	4.335
Adalet Bakanlığı İcra Müdür ve Müdür Yardımcılarını Seçme Sınavı	11.10.2008	1.412
Üniversitelerarası Kurul Yabancı Dil Sınavı (ÜDS-Aralık Dönemi)	12.10.2008	37.236
İçişleri Bakanlığı Kaymakam Adaylarını Seçme Sınavı	26.10.2008	1.261
Türk Ortopedi ve Travmatoloji Birliği Derneği Sınavı (TOTBİD)	26.10.2008	118
Türk Üroloji Yeterlilik Kurulları (TÜYK) Sınavı	26.10.2008	98
Türk Nöroşirürji Yeterlilik Sınavı (TND)	26.10.2008	25

Türk Radyasyon Onkolojisi Yeterlik Sınavı (TROD)	26.10.2008	23
Maliye Bakanlığı Mali Hizmetler Uzman Yardımcılığı Sınavı	09.11.2008	869
Kamu Personeli Yabancı Dil Bilgisi Seviye Tespit Sınavı (KPDS)	02.11.2008	46.989
Akademik Personel ve Lisansüstü Eğitimi Giriş Sınavı (ALES-Kasım Dönemi)	16.11.2008	150.792
YÖK Seviye Tespit Sınavı (STS 2. Aşama)	23.11.2008	364
Sayıştay Başkanlığı Denetçi Yardımcılığı Eleme Sınavı (2. Aşama)	22-23.11.2008	180
Adalet Bakanlığı İdari Yargı Hakim Adaylarını Seçme Sınavı	30.11.2008	5.075
Tıpta Yandal Uzmanlık Eğitimi Giriş Sınavı	06.12.2008	780
Adalet Bakanlığı Adli Yargı Hakim Adaylarını Seçme Sınavı	20.12.2008	4.685
TOPLAM		4.881.592

EK 4**ÖSYM SINAV MERKEZİ YÖNETİCİLİKLERİ**

MERKEZ ADI	MERKEZ YÖNETİCİSİNİN ADI, SOYADI VE MERKEZİN BULUNDUĞU ADRES	TELEFON NO	FAKS NO
ADANA	Prof.Dr.Halis ARIOĞLU Çukurova Üniversitesi ÖSYM Sınav Merkezi Yöneticiliği	(322)3386377	(322)3386376
CEYHAN	Doç.Dr. Enver Alper GÜVEL Çukurova Üniversitesi Ceyhan M.Y.O. Yumurtalık Yolu Üzeri	(322)6136343	(322)6135349
KOZAN	Prof.Dr.Ferit KARGIN Çukurova Üniversitesi Kozan M.Y.O.	(322)5165480	(322)5153826
ADIYAMAN	Prof.Dr. Mustafa GÜNDÜZ Adıyaman Üniversitesi Rektörlüğü	(416)2231985	(416)2231774
GÖLBAŞI	Doç.Dr. A. İrfan ŞİAP Adıyaman Üniversitesi Gölbaşı M.Y.O.	(416)7816945	(416)7821463
AFYON	Prof.Dr. Ali ALTUNTAŞ Afyon Kocatepe Üniversitesi Rektörlüğü	(272)2281400	(272)2281148
AĞRI	Prof.Dr. İrfan ASLAN Ağrı İbrahim Çeçen Üniversitesi Rektörlüğü	(472)2151670	(472)2151182
AMASYA	Prof.Dr. Zafer EREN Amasya Üniversitesi Amasya Eğitim Fakültesi Dekanlığı	(358)2526220	(358)2526222
MERZİFON	Prof.Dr.Metin YAVUZ Amasya Üniversitesi Merzifon M.Y.O.	(358)5135103	(358)5135104
ANKARA(MERKEZ BÜRO)	Öğrenci Seçme ve Yerleştirme Merkezi / Bilkent	(312)2988703	(312)2664330
ANKARA	Prof.Dr.Metin BALCI Ortadoğu Teknik Üniversitesi Fen-Ed. Fak. İstatistik Böl. Zemin Kat.	(312)2101439	(312)2101438
POLATLI	Prof.Dr. Ahmet KART Hacettepe Üniversitesi Polatlı Teknik Bilimler M.Y.O.	(312)6211023	(312)6233749
ANTALYA	Prof.Dr.İsrafil KURTCEPHE Akdeniz Üniversitesi Ö.S.Y.M. Bürosu Fen.Bil.Enst.Binası	(242)3101658	(242)2270030
ALANYA	Prof.Dr. İbrahim GÜNGÖR Akdeniz Üniversitesi Alanya İşletme Fakültesi Dekanlığı	(242)5181364	(242)5182051
MANAVGAT	Prof.Dr. Ali ERDOĞAN Akdeniz Üniversitesi Manavgat M.Y.O. Müdürlüğü	(242)7433503	(242)7433502
ARTVİN	Prof.Dr. Mehmet DUMAN Artvin Çoruh Üniversitesi Rektörlüğü	(466)2121100	(466)2122200
ARHAVİ	Y.Doç.Dr. Sinan GÜNER Artvin Çoruh Üniversitesi Arhavi Meslek Yüksekokulu	(466)2126948	(466)2122200
HOPA	Yrd.Doç.Dr.Ali KARAMAN Artvin Çoruh Üniversitesi Hopa M.Y.O.	(466)2126948	(466)2122200
AYDIN	Prof.Dr.Kamil ÖCAL Adnan Menderes Üniversitesi Rektörlüğü Aytepe	(256)2146684	(256)2146687
NAZİLLİ	Prof.Dr.Selim BEKÇİOĞLU Adnan Menderes Üniversitesi Nazilli İ.İ.B.F	(256)3151970	(256)3151969
SÖKE	Öğr.Gör.Sabiha İŞİK Adnan Menderes Üniversitesi Söke M.Y.O.	(256)5111427	(256)5111430
BALIKESİR	Prof.Dr. Şerif SAYLAN Balıkesir Üniversitesi Sağlık Yüksekokulu	(266)2459078	(266)6121412
BANDIRMA	Prof.Dr.Edip ÖRÜCÜ Balıkesir Üniversitesi Bandırma İ.İ.B.F.	(266)7143575	(266)7143577
EDREMIT	Yrd.Doç.Dr.Sakin Vural VARLI Balıkesir Üniversitesi Edremit M.Y.O.	(266)3735750	(266)3735770
BİLECİK	Prof.Dr. Azmi ÖZCAN Bilecik Üniversitesi Rektörlüğü	(228)2160101	(228)2160289
BİNGÖL	Prof.Dr.Gıyasettin BAYDAŞ Bingöl Üniversitesi Rektörlüğü	(426)2151016	(426)2151020
BİTLİS	Prof.Dr. Mahmut DOĞRU Bitlis Eren Üniversitesi Rektörlüğü	(434)2285170	(434)2285171
TATVAN	Y.Doç.Dr. Cahit TAŞDEMİR Bitlis Eren Üniversitesi Tatvan M.Y.O.	(434)8251760	(434)8251761

BOLU	Prof.Dr. Kıvılcım KILIÇ Abant İzzet Baysal Üniversitesi Fen Edebiyat Fakültesi	(374)254 1000	(374)2534506
BURDUR	Prof.Dr. Gökay YILDIZ Mehmet Akif Ersoy Üniversitesi Rektörlüğü	(248)2346003	(248)2346009
BURSA	Prof.Dr.İsmet KAN Uludağ Üniversitesi Tıp Fakültesi Temel Tıp Bil. 1.Kat Görükle Kampüsü	(224)4428666	(224)4428666
GEMLİK	Prof.Dr. Kemal Sulhi GÜNDOĞDU Uludağ Üni. Gemlik Asım Kocabıyık M.Y.O.	(224)5123491	(224)5123493
İNEGÖL	Yrd.Doç.Dr.Yahya IŞIK Uludağ Üniversitesi İnegöl M.Y.O.	(224)7112781	(224)7153361
ÇANAKKALE	Prof.Dr.Remzi Y.KINCAL Çanakkale Onsekiz Mart Üniversitesi Eğitim Fakültesi Anafartalar Kampüsü	(286)2171303	(286)2180516
BİGA	Yard.Doç.Dr. Sefer ŞENER Çanakkale Onsekiz Mart Üniversitesi Biga İ.İ.B.F.	(286)3358738	(286)3358736
ÇAN	Prof.Dr. Ahmet GÖNÜZ Çanakkale Onsekiz Mart Üniversitesi Çan MYO	(286)4167705	(286)4167706
ÇANKIRI	Y.Doç.Dr. Mahmut YAVAŞI Çankırı Karatekin Üniversitesi Sosyal Bilimler Enstitüsü	(376)2132626	(376)2120422
ÇORUM	Prof.Dr. Serdar KILIÇKAPLAN Hitit Üniversitesi Rektörlüğü	(364)2191919	(364)2191938
DENİZLİ	Prof.Dr.Inan ÖZER Pamukkale Üniversitesi Rektörlüğü	(258)2962652	(258)2962626
ACIPAYAM	İbrahim EKİZ İlçe Milli Eğitim Müdürlüğü	(258)5181397	(258)5181434
DİYARBAKIR	Prof.Dr.İbrahim YILDIRIM Dicle Üniversitesi İktisadi ve İdari Bilimler Fakültesi	(412)2488030	(412)2488320
BİSMİL	Y.Doç.Dr. Veyysel SARUHAN Dicle Üniversitesi Bismil M.Y.O.	(412)4152709	(412)4154322
ERGANİ	Doç.Dr. Hayrullah YILMAZ Dicle Üniversitesi Ergani M.Y.O.	(412)6115209	(412)6116778
EDİRNE	Prof.Dr.Ahmet CİHAN Trakya Üniversitesi Fen Bilimleri Enstitüsü	(284)2352965	(284)2358237
KEŞAN	Yard.Doç.Dr. Hüseyin GÜHER Trakya Üniversitesi Keşan M.Y.O.	(284)7152615	(284)7141077
UZUNKÖPRÜ	Prof.Dr.Erol ÇAKIR Trakya Üniversitesi Uzunköprü M.Y.O.	(284)5131491	(284)5131492
ELAZIĞ	Prof.Dr.Ercan AKSOY Fırat Üniversitesi Mühendislik Fakültesi Jeoloji Mühendisliği	(424)2370000	(424)2123393
ERZİNCAN	Prof.Dr.Sedat YÖRÜK Erzincan Üniversitesi Erzincan M.Y.O.Müdürlüğü	(446)2266600	(446)2266601
ERZURUM	Prof.Dr.Fevzi KELEŞ Atatürk Üniversitesi Ziraat Fakültesi	-442	-442
ESKİŞEHİR	Prof.Dr.Fazıl TEKİN Eskişehir Osmangazi Üni. İ.İ.B.F. Meşelik Kampüsü	(222)2292531	(222)2292530
GAZİANTEP	Prof.Dr. Mehmet ÖZASLAN Gaziantep Üniv. Fen-Edebiyat Fakültesi	(342)3601200	(342)3601013
NİZİP	Y.Doç.Dr. R. Yaşar BÜYÜKOĞLU Gaziantep Üniversitesi Nizip M.Y.O.	(342)5231019	(342)5231022
GİRESUN	Prof.Dr. Aygün ATTAR Giresun Üniversitesi Fen-Edebiyat Fakültesi	(454)2161255	(454)2164518
BULANCAK	Ufuk CENG İlçe Milli Eğitim Müdürlüğü	(454)3182070	(454)3182063
GÜMÜŞHANE	Prof.Dr.İhsan GÜNAYDIN Gümüşhane Üniversitesi Rektörlüğü	(456)2337425	(456)2337427
HAKKARİ	Prof.Dr. İbrahim BELENLİ Hakkari Üniversitesi Rektörlüğü	(438)2112168	(438)2118360
HATAY	Prof.Dr.M. Şerefettin CANDA Mustafa Kemal Üniversitesi Rektörlüğü	(326)2213302	(326)2213300
DÖRTYOL	Y.Doç.Dr. Tamer SERMENLİ Mustafa Kemal Üniversitesi Dört Yol M.Y.O.	(326)7648333	(326)7648444
İSKENDERUN	Doç.Dr. Ali KOÇ Mustafa Kemal Üniversitesi İskenderun M.Y.O. Müdürlüğü	(326)6182936	(326)6182930
KIRIKHAN	Yard.Doç.Dr. Oğuz KILIÇOĞLU Mustafa Kemal Üniversitesi Kırıkhan M.Y.O. Müdürlüğü	(326)3450720	(326)3453008

REYHANLI	Doç.Dr. Mehmet Fatih CAN Mustafa Kemal Üniversitesi Reyhanlı M.Y.O.	(326)4138124	(326)4135895
ISPARTA	Prof.Dr.M.Atilla AŞKIN Süleyman Demirel Ziraat Fak.	(246)2114849-50	(246)2114695
MERSİN	Prof.Dr.Yüksel ÖZDEMİR Mersin Üniversitesi Rektörlüğü	(324)3610026	(324)3610096
ANAMUR	Y.Doç.Dr. Akf ALTINBIÇAK Mersin Üniversitesi Anamur M.Y.O.	(324)8142787	(324)8144579
SİLİFKE	Doç.Dr. Münir TUNCER Mersin Üniversitesi Silifke M.Y.O. Lavit Erden Cad.	(324)7146010	(324)7147113
TARSUS	Prof.Dr.Gürcan ÜLTANIR Mersin Üniversitesi Tarsus Teknik Eğitim Fakültesi Dekanlığı	(324)6274803	(324)6274805
İSTANBUL	Prof.Dr.Ertuğrul DOĞAN Hakimiyet-i Milliyeye Caddesi No:47/A Üsküdar	(216)4928888	(216)5303755
İZMİR	Prof.Dr.Hüsnü ERKAN 9 Eylül Üniversitesi İktisadi ve İdari Bilimler Fakültesi Buca	(232)4204189	(232)3399090
ALİAĞA	Yakup TATLICI İlçe Milli Eğitim Müdürlüğü	(232)6161844	(232)6163424
BERGAMA	Yrd.Doç.Dr.Sumru ELTEZ Ege Üniversitesi Bergama M.Y.O.	(232)6312861	(232)6311174
MENEMEN	Oğuz SEZGİN İlçe Milli Eğitim Müdürlüğü	(232)8322629	(232)8321113
ÖDEMiŞ	Yrd.Doç.Dr.Hüseyin AKDEMİR Ege Üniversitesi Ödemiş M.Y.O.	(232)5453272	(232)5444356
TİRE	Doç.Dr. Şahin SAKA Ege Üniversitesi Tire Kutsan M.Y.O.	(232)5128616	(232)5128616
KARS	Prof.Dr.Abamüslüm GÜVEN Kafkas Üniversitesi Rektörlüğü	(474)2120165	(474)2426847
KASTAMONU	Prof.Dr.Bahri GÖKÇEBAY Kastamonu Üniversitesi Rektörlüğü	(366)2150900	(366)2150898
KAYSERİ	Prof.Dr.Abdulvahap TAŞTAN Erciyes Üniversitesi İlahiyat Fakültesi	(352)4375052	(352)4374200
DEVELİ	Prof.Dr. Ali İrfan İLBAŞ Erciyes Üniversitesi Seyrani Ziraat Fakültesi Dekanlığı	(352)4371790	(352)4376209
KIRKLARELİ	Prof.Dr.Mustafa AYKAÇ Kırklareli Üniversitesi Rektörlüğü	(288)2129670	(288)2129687
LÜLEBURGAZ	Prof.Dr.Hüseyin TOPALLAR Kırklareli Üniversitesi Lüleburgaz Keçiirtepe M.Y.O.	(288)4124817	(288)4128455
KIRŞEHİR	Prof.Dr. Selahattin SALMAN Ahi Evran Üniversitesi Rektörlüğü	(386)2145000	(386)2145004
KOCAELİ	Prof.Dr.Vasfi HAFTACI Kocaeli Üniversitesi İ.İ.B.F. İşletme Bölümü	(262)3031751	(262)3313921
GEBZE	Prof.Dr.Adem KILIÇ Gebze Yüksek Teknoloji Enst. Müh. ve Fen Bilimleri Enstitüsü	(262)6053105	(262)6053101
GÖLCÜK	Yrd.Doç.Dr.Fahrettin ÖVEÇ Kocaeli Üniversitesi Gölcük M.Y.O.	(262)4223859	(262)4223857
KARAMÜRSEL	Prof.Dr.Ergün ÖZTÜRK Kocaeli Üniversitesi Karamürsel Denizcilik M.Y.O.	(262)4541925	(262)4541926
KÖRFEZ	Yard.Doç.Dr. Hıdır AKPINAR Kocaeli Üniversitesi Hereke Ömer İsmet Uzunoğlu M.Y.O.	(262)5115675	(262)5115676
KONYA	Prof.Dr.Salih YILDIZ Selçuk Üniversitesi Rektörlüğü Vali İzzet Bey Cad. Karatay	(332)3522103	(332)3509693
AKŞEHİR	Prof.Dr.Mehmet ATEŞ Selçuk Üniversitesi Akşehir M.Y.O.	(332)2233608	(332)8110121
EREĞLİ	Doç.Dr. Galip OTURANÇ Selçuk Üniversitesi Konya Ereğli M.Y.O.	(332)7127424	(332)7127425
KÜTAHYA	Prof.Dr. Cem ŞENSÖĞÜT Dumlupınar Üniversitesi Müh. Fak. Merkez Kampüsü Tavşanlı Yolu 12. km	(274)2652031	(274)2652066
MALATYA	Prof.Dr.Sadık KELEŞ İnönü Üniversitesi Fen-Edebiyat Fakültesi	(422)3410010	(422)3411137
MANİSA	Prof.Dr.Kor YERELİ Celal Bayar Üniversitesi Rektörlüğü	(236)2340149	(236)2372442
AKHİSAR	Prof.Dr.İbrahim EROL Celal Bayar Üniversitesi Tütün Ekspertizi Y.O.	(236)4126896	(236)4123320
SALİHLİ	Yard.Doç.Dr. Nurettin GÜLMEZ Celal Bayar Üniversitesi Salihli M.Y.O Müdürlüğü	(236)7162000	(236)7162002

SOMA	Yard. Doç. Dr. Ay la TEKİN Celal Bay ar Üniversitesi Soma Meslek Yüksekokulu Müdür V.	(236)6120063	(236)6122002
TURGUTLU	Prof.Dr.Ahmet GÜZEL Celal Bay ar Üniversitesi Turgutlu M.Y.O.	(236)3135502	(236)3144566
K.MARAŞ	Prof.Dr.M.Kemal ATİK Kahramanmaraş Sütçü İmam Ü.İlahiyat Fakültesi	(344)2512320	(344)2254391
ELBİSTAN	Öğr.Gör.Haydar İNCE Kahramanmaraş Sütçü İmam Ü.Elbistan M.Y.O.	(344)4212017	(344)4212626
GÖKSUN	Prof.Dr. Hasan DEĞİRMENCİ Kahramanmaraş Sütçü İmam Ü.Göksun M.Y.O.	(344)7143503	(344)7143275
MARDİN	Prof.Dr. Serdar Bedii OMA Y Mardin Artuklu Üniversitesi Rektörlüğü	(482)2151937	(482)2153355
MUĞLA	Prof.Dr. Şener OKTİK Muğla Üni.Rektörlüğü	(252)2111013	(252)2239274
FETHİYE	Doç.Dr. Ruhi Selçuk TABAK Muğla Üniversitesi Fethiye Sağlık Yüksekokulu	(252)6469171	(252)6469158
MİLAS	Prof.Dr. Ayhan ÇIKIN Muğla Üniversitesi Milas Sıtkı Koçman M.Y.O.	(252)5151201	(252)5151200
MUŞ	Prof.Dr. Nihat İNANÇ Muş Alparslan Üniversitesi Rektörlüğü	(436)2127459	(436)2130060
NEVŞEHİR	Prof.Dr.Filiz KILIÇ Nevşehir Üniversitesi Rektörlüğü	(384)2153390	(384)2153053
NİĞDE	Prof.Dr. Adnan GÖRÜR Niğde Üniversitesi Rektörlüğü	(388)2112619	(388)2112607
ORDU	Prof.Dr.Saim Zeki BOSTAN Ordu Üniversitesi Ordu Ziraat Fakültesi Dekanlığı	(452)2346631	(452)2346632
ÜN YE	Prof.Dr. Nuri YILMAZ Ordu Üniversitesi İktisadi ve İdari Bilimler Fakültesi Dekanlığı	(452)2347098	(452)3238256
RİZE	Prof.Dr. S.Kemal SANDIKÇI Rize Üniversitesi Rize İlahiyat Fakültesi	(464)2141120	(464)2141124
ARDEŞEN	Bahri KAHYA İlçe Milli Eğitim Müdürlüğü	(464)7151021	(464)7151618
ÇAYELİ	Prof.Dr. Ali Rıza AKDENİZ Rize Üniversitesi Eğitim Fakültesi Dekanlığı	(464)5328454	(464)5328612
SAK AR YA	Prof.Dr.Mehmet Ali YALÇIN Sakarya Üniversitesi Mühendislik Fakültesi Dekanlığı	(264)2955600	(264)2955601
HENDEK	Prof. Vahdettin SEVİNÇ Sakarya Üniversitesi Eğitim Fakültesi Dekanlığı	(264)6140974	(264)6141034
SAMSUN	Prof.Dr. Faruk ALPASLAN Ondokuz Mayıs Üniversitesi Fen Edebiyat Fakültesi İstatistik Bölümü	(362)3121919	(362)4576019
BAFRA	Prof.Dr.İbrahim AYDIN Ondokuz Mayıs Üniversitesi Bafra M.Y.O. Müdürlüğü	(362)5426760	(362)5426761
ÇARŞAMBA	Doç.Dr.Emin KASAP Ondokuz Mayıs Üniversitesi Fen-Edebiyat Fakültesi	(362)3121919	(362)4576081
HAVZA	Doç.Dr. Nevzat ŞAHİN Ondokuz Mayıs Üniversitesi Fen-Edebiyat Fakültesi	(362)3121919	(362)4576081
SİİRT	Prof.Dr. Recep ZİYADANOĞULLARI Siirt Üniversitesi Rektörlüğü	(484)2242623	(484)2236631
SİNOP	Prof.Dr.Levent BAT Sinop Üniversitesi Sinop Su Ürünleri Fakültesi	(368)2715757/1951	(368)2715778
SİVAS	Prof.Dr. Ahmet GÖKÇE Cumhuriyet Üniversitesi Mühendislik Fakültesi	(346)2191010	(346)2191144
TEKİRDAĞ	Prof.Dr.Servet TEKELİ Namık Kemal Üniversitesi Tekirdağ Ziraat Fakültesi	(282)2931442	(282)2931329
ÇORLU	Prof.Dr.Ayşen HAKSEVER Namık Kemal Üniversitesi Çorlu Mühendislik Fakültesi	(282)6529475	(282)6529372
TOKAT	Prof.Dr.Yaşar AKÇA Gaziosmanpaşa Üniversitesi Ziraat Fakültesi Bahçe Bitkileri Bölümü	(356)2521616	(356)2521523
NİKSAR	Öğr.Gör. Hasan Hüseyin COŞKUN Gaziosmanpaşa Üniversitesi Nksar M.Y.O. Müdürlüğü	(356)5278110	(356)5272452
TURHAL	Prof. Dr. Yaşar AKÇAY Gaziosmanpaşa Üniversitesi Turhal Sağlık Hizmetleri M.Y.O.	(356)2757756	(356)2761448
ZİLE	Prof.Dr.Mehmet TEKİN Gaziosmanpaşa Üniversitesi Zile M.Y.O.	(356)3175078	(356)3175079

ERBAA	Prof.Dr. Fahri SÖNMEZ Gaziosmanpaşa Üniversitesi Erbaa Meslek Yüksekokulu	(356)7258692	(356)7258693
TRABZON	Prof.Dr.Celalettin KARAALI Karadeniz Teknik Üni. Müh. Mim. Fak..	(462)3251455	(462)3250376
TUNCELİ	Prof.Dr. Durmuş BOZTUĞ Tunceli Üniversitesi Rektörlüğü	(428)2131814	(428)2131861
ŞURFA	Prof.Dr.İbrahim BOLAT Harran Üniversitesi Tıp Fakültesi Morfoloji Binası 2. Kat Yenışehir Kampüsü	(414)3138008	(414)3146181
BİRECİK	Prof.Dr. Ahmet YILMAZ Harran Üni. Birecik M.Y.O. Müdürlüğü	(414)6610189	(414)6610589
UŞAK	Prof.Dr.Adnan ŞİŞMAN Uşak Üniversitesi Rektörlüğü	(276)2634269	(276)2634254
VAN	Prof.Dr.Hasan CEYLAN Yüzüncü Yıl Üniversitesi Rektörlüğü	(432)2251053	(432)2251800
ERCİŞ	Yrd.Doç.Dr.Ömer TERZİOĞLU Yüzüncü Yıl Üniversitesi Erziş M.Y.O.	(432)3882166	(432)3882165
YOZGAT	Prof.Dr. İnci VARİNLİ Bozok Üniversitesi Rektörlüğü	(354)2124442	(354)2121193
SORGUN	Necati COŞKUN İİ Milli Eğitim Müdür Yardımcısı	(354)2122727	(354)2122706
ZONGULDAK	Prof.Dr.İhsan TOROĞLU Zonguldak Karaelmas Üniversitesi Rektörlüğü	(372)2574010	(372)2574852
EREĞLİ	Prof.Dr.Erdal COŞKUN Zonguldak Karaelmas Üniversitesi Ereğli Eğitim Fakültesi Dekanlığı	(372)3233870	(372)3238693
AKSARAY	Prof.Dr.Necdet SAĞLAM Aksaray Üniversitesi Rektörlüğü	(382)2801003	(382)2801007
BAYBURT	Prof.Dr. Murat MOLLAMAHMUTOĞLU Bayburt Üniversitesi Rektörlüğü	(458)2114682	(458)2114683
KARAMAN	Prof.Dr. Coşkun ATAYETER Karamanoğlu Mehmet Bey Üniversitesi İktisadi ve İdari Bilimler Fak.	(338)2280319	(338)2280318
KIRIKKALE	Prof.Dr. Halit GÜNDOĞAN Kırıkkale Üniversitesi Fen Edebiyat Fakültesi	(318)3572460	(318)3572461
BATMAN	Prof.Dr.Abdüsselam ULUÇAM Batman Üniversitesi Rektörlüğü	(488)2158006	(488)2157201
ŞIRNAK	Prof.Dr. Ali AKMAZ Şırnak Üniversitesi Rektörlüğü	(486)2164008	(486)2163285
BARTIN	Prof.Dr.Metin SARIBAŞ Zonguldak Karaelmas Üniversitesi Bartın Orman Fak. Dekanlığı	(378)2277420	(378)2287205
ARDAHAN	Prof.Dr. Ramazan KORKMAZ Ardahan Üniversitesi Rektörlüğü	(478)2112687	(478)2112973
İĞDIR	Prof.Dr. İbrahim Hakkı YILMAZ İğdir Üniversitesi Rektörlüğü	(476)2261023	(476)2261139
YALOVA	Doç.Dr. Kenan DAĞCI Yalova Üniversitesi Yalova M.Y.O.Müdürlüğü	(226)8115038	(226)8122979
KARABÜK	Prof.Dr.Burhanettin UYSAL Karabük Üniversitesi Rektörlüğü	(370)4338206	(370)4338204
KİLİS	Y.Doç.Dr. Murat PALA Kilis 7 Aralık Üniversitesi Kilis M.Y.O.	(348)8142664	(348)8142669
OSMANİYE	Prof.Dr. Orhan BÜYÜKALACA Osmaniye Korkut Ata Üniversitesi Rektörlüğü	(328)8251818	(328)8250097
KADIRLI	Y.Doç.Dr. Tuğrul TALASLIOĞLU Osmaniye Korkut Ata Kadiri M.Y.O. Müdürlüğü	(328)7172577	(328)7172580
DÜZCE	Prof.Dr.Ahmet Ferruh GEZEN Düzce Üniversitesi Rektörlüğü	(380)5421133	(380)5421134
LEFKOŞA	Kenan Tarık BEİDOĞLU ÖSYM Temsilciliği Bedrettin Demirel Cad.No:101	(392)2278786	(392)2272069