



T.C
YÜKSEKÖĞRETİM KURULU
ÖĞRENCİ SEÇME VE YERLEŞTİRME MERKEZİ
2009 YILI FAALİYET RAPORU

ÖSYM 2009 YILI FAALİYET RAPORU



SUNUŞ

Öğrenci Seçme ve Yerleştirme Merkezi 1974 yılında üniversiteye giriş sınavlarının merkezi yapılması ihtiyacı üzerine kurulan ve 1982 yılında çıkan Yükseköğretim Kanunu ile çeşitli aşamalarda ve çok geniş kitlelere sınav yaparak faaliyetlerini sürdüren bir kurumdur.

5018 sayılı Kamu Mali Yönetim ve Kontrol Kanunu gereğince hazırlanan bu faaliyet raporu yıl boyunca ÖSYM'nin sınavlara ilişkin olarak yaptığı faaliyetlerin diğer bir deyişle adaylara sunduğu hizmetlerin bir özeti niteliğindedir. Kamu kaynakları kullanılırken göz önünde bulundurulması gereken saydamlık ve hesap verilebilirlik ilkelerinin işlerlik kazanması, kurumsal değerlendirmenin en önemli aşamalarından biri olan faaliyet raporları ile mümkün olacaktır.

2009 yılı İdare Faaliyet Raporunda yer alan hizmetlerin yerine getirilmesinde görev alan tüm personelime teşekkür eder, bu bilgileri kamuoyu ile paylaşmaktan mutluluk duyar saygılar sunarım.

Prof. Dr. A Ünal YARIMAĞAN
Başkan

ÖĞRENCİ SEÇME VE YERLEŞTİRME MERKEZİ (ÖSYM) ANKARA

2009 YILI AYRINTILI FAALİYET RAPORU

İÇİNDEKİLER

YÖNETİCİ SUNUŞU

	Sayfa no
I - GENEL BİLGİLER	5
A- MİSYON VE VİZYON	6
B- YETKİ, GÖREV VE SORUMLULUKLAR	6
YASAL DÜZENLEME	6
C- İDAREYE İLİŞKİN BİLGİLER	7
1- FİZİKSEL YAPI	7
2- ÖRGÜT YAPISI	7 - 8
3- BİLGİ VE TEKNOLOJİK KAYNAKLAR	8 - 10
Bilişim Sistemleri	8-9
Kütüphane	9
Araç Parkı	10
4- İNSAN KAYNAKLARI	10-13
5- SUNULAN HİZMETLER	13-15
6- YÖNETİM VE İÇ KONTROL SİSTEMİ	15
II- AMAÇ ve HEDEFLER	15-16
A- İDARENİN AMAÇ VE HEDEFLERİ	15-16
B- TEMEL POLİTİKALAR VE ÖNCELİKLER	16
III- FAALİYETLERE İLİŞKİN BİLGİ VE DEĞERLENDİRMELER	16-38
A- MALİ BİLGİLER	16-21
1- 2009 YILI BÜTÇE UYGULAMA SONUÇLARI	16-17
<u>GELİR</u>	16
<u>GİDER</u>	17
2- TEMEL MALİ TABLOLARA İLİŞKİN AÇIKLAMALAR	17-21
3- MALİ DENETİM SONUÇLARI	21
B- PERFORMANS BİLGİLERİ	21-38
1- FAALİYET VE PROJE BİLGİLERİ	21-38
2009-Sınavlara ilişkin bilgiler	21-26
Bilgi İşlem Hizmetleri	26-28
Adaylarla İlişkiler	28
Sınav Evrakının ÖSYM'ye Gelmesi, Teslim Alınması ve Arşivlenmesi	28-29
Sınavlarla İlgili Araştırma Hizmetleri	29-30
Arşiv Hizmetleri	30
2009 yılı dokümantasyon faaliyetleri	30-31
Hukuki Konular	32

2009 yılında gerçekleştirilen mali ve destek hizmetleri.....	32- 36
Toplantı organizasyon ve eğitim faaliyetleri.....	36-37
İç denetim hizmetleri.....	37-38
2- PERFORMANS SONUÇLARI TABLOSU	38
3- PERFORMANS SONUÇLARININ DEĞERLENDİRİLMESİ	
4- PERFORMANS BİLGİ SİSTEMİNİN DEĞERLENDİRİLMESİ	
IV- KURUMSAL KABİLİYET ve KAPASİTENİN DEĞERLENDİRİLMESİ	
A- ÜSTÜNLÜKLER	
B- ZAYIFLIKLAR	
C- DEĞERLENDİRME	
V- ÖNERİ VE TEDBİRLER	38
İÇ KONTROL GÜVENCE BEYANI	39
MALİ HİZMETLER BİRİM YÖNETİCİSİNİN BEYANI	40
VI- EKLER	41-61
Ek 1 2009 YILINDA YAPILAN SINAV VE YERLEŞTİRMELER	41-45
Ek 2 2009 YILINDA YAPILAN SINAVLARDA KULLANILAN TESTLER	46-57
Ek 3 ÖSYM SINAV MERKEZİ YÖNETİCİLİKLERİ	58-61
Grafikler;	Sayfa No
1- İnsan Kaynakları	11
2- 2009 Yılı Planlanan ve Gerçekleşen Gelir	16
3- 2007-2008-2009 Gelir Gider	17
4- Sınavlara İlişkin Harcama Dağılımları	19
5- Ekonomik Sınıflandırmaya Göre Harcama Oranları	19
6- Aday Sayıları	20
7- Sınav Gelir Gider Dengesi	20
Tablolar;	
1- Teşkilat yapısı	7
2- İnsan Kaynakları	10
3- Görevli Sayıları	13
4- Ekonomik Sınıflandırmaya Göre Gider	17
5- Sınav Giderleri	18
6- Hazırlanan Soru Sayıları	25
7- Hukuk Dosyaları	32
8- İç Denetim Faaliyetleri	37
Çizimler;	
1- Testlerin Ortaöğretimdeki Alanlarla İlişkisi	22
Fotoğraflar;	
1- İstanbul 4. Levent Hizmet Binası	34
2- Ankara Çetin Emeç Hizmet Binası	35
3- İzmir Hizmet Binası	35
4- Toplantı ve Organizasyonlar	36

I - GENEL BİLGİLER

Cumhuriyet döneminde, **1960'lı yıllara gelinceye kadar** lise mezunları az olduğundan pek çok fakülte, kendisine başvuran bu mezunları sınavsız kabul etmiştir. Kontenjanlarını aşan bir taleple karşılaşan fakülteler seçme işini, genellikle şu yolların birini izleyerek yapmıştır: (a) Başvuru sırasını dikkate alma ve ihtiyaç kadar adayı kabul ettikten sonra kayıtları durdurma, (b) Fakültede verilen eğitimin niteliğini dikkate alarak liselerin fen ya da edebiyat kolu mezunlarını kabul etme, (c) Başvuranları lise bitirme derecesine göre sıralayarak bu sıraya göre öğrenci alma.

Lise mezunlarının artması ve lise dengi okul mezunlarına da yükseköğretime başvurma hakkı verilmesiyle, yukarıda özetlenen öğrenci seçme yöntemleri ihtiyaca cevap veremez duruma gelmiş; fakülteler kendi amaçlarına uygun giriş sınavları düzenlemeye başlamıştır. Bu son durumda öğrenciler, sınavlara katılabilmek için ülke içerisinde şehirden şehire koşuşturmak zorunda kalmışlar; aynı gün ve saatlere rastlayabilen sınavlardan birine katılıp diğerine katılamama durumlarıyla karşı karşıya kalmışlardır. Bu durum, adaylar ve velileri arasında önemli yakınmalara yol açmıştır.

1960'lı yıllarda, önce bazı üniversiteler kendileri için giriş sınavları düzenlemeye başlamışlar; sonra bazı üniversiteler bu amaçla birlikte hareket etme yoluna gitmişlerdir. Aday sayılarındaki artış, sınavlarda çok sorulu ve objektif tip testlerin hazırlanmasını, başvurma, puanlama, seçme ve yerleştirme, sonuçları bildirme gibi işlemlerde bilişim yöntem ve araçlarından yararlanılmasını gerektirmiştir.

1974 yılında, Üniversitelerarası Kurul, üniversiteye giriş sınavlarının tek merkezden yapılmasını uygun bulmuş ve 1750 sayılı Üniversiteler Kanunu'nun 52. Maddesine dayanarak 19 Kasım 1974 tarihinde Üniversitelerarası Öğrenci Seçme ve Yerleştirme Merkezini (ÜSYM) kurmuştur. Üniversitelere öğrenci seçme ve yerleştirme işlemleri, 1981 yılına kadar bu merkez tarafından yürütülmüştür.

1981 yılında, Merkez, 2547 sayılı Yükseköğretim Kanunu'nun 10. ve 45.

maddeleriyle Öğrenci Seçme ve Yerleştirme Merkezi (ÖSYM) adı ile Yükseköğretim Kurulunun bir alt kuruluşu haline getirilmiştir.

Öğrenci Seçme ve Yerleştirme Sınavı, 1974 ve 1975 yıllarında aynı gün sabah ve öğleden sonra birer olmak üzere iki oturumda, 1976-1980 yıllarında aynı günde ve bir oturumda uygulanmış; 1981 yılından itibaren iki basamaklı bir sınav haline getirilmiştir. İki basamaklı sınav sisteminde ilk basamağı oluşturan Öğrenci Seçme Sınavı (ÖSS) nisan, ikinci basamağı oluşturan Öğrenci Yerleştirme Sınavı (ÖYS) ise haziran ayı içinde uygulanmıştır.

1974 yılından itibaren adaylardan yükseköğretim programlarına ilişkin tercihleri de toplanmış ve adaylar puanlarına ve tercihlerine göre yükseköğretim programlarına merkezi olarak yerleştirilmiştir. 1982 yılından itibaren de ortaöğretim kurumlarından adayların diploma notları toplanmaya başlanmış ve bu notlar Ortaöğretim Başarı Puanı (OBP) adı altında belli ağırlıklarla sınav puanlarına katılmıştır.

1987 yılından itibaren, yükseköğretim programları ile ilgili tercihlerini belli alanlarda toplayan adaylara, sınavda belli testleri cevaplama, diğerlerini cevaplama olanağı tanınmıştır.

1999 yılında iki basamaklı sınavın ikinci basamağı kaldırılmış, sınav ÖSS adı altında tek basamaklı bir sınav haline getirilmiştir. Aynı yıl ayrıca ortaöğretimdeki alanlardan mezun olanların aynı alandaki yükseköğretim programlarına yerleştirilmelerinde OBP'nin (Ortaöğretim Başarı Puanı) daha yüksek bir katsayı ile çarpılması uygulamasına da geçilmiştir.

1999 yılındaki değişiklikte önceki yıllarda uygulanan ÖSS'de herhangi bir değişiklik yapılmamış, sınavda sorulara temel teşkil eden bilgilerde temel eğitim müfredatının üstüne çıkılmamıştır.

2006-ÖSS'de yapılan değişiklikle sınavın bir basamakta uygulanmasına devam edilmiş, ancak soruların bir kısmı önceki yıllarda olduğu gibi ÖSS tipinde sorulmuş, bir kısmı ise tüm lise müfredatı göz önünde tutularak hazırlanmıştır.

A - MİSYON VE VİZYON

KURULUŞUN MİSYONU :

ÖSYM, Yükseköğrenim görececek bireyler ile kamu kuruluşlarında çalışacakları adil, güvenilir ve bilimsel yöntemlerle seçmeyi görev edinmiştir.

KURULUŞUN VİZYONU :

- Bilimsel yöntemlerle bireylerin bilgi ve yeteneklerini ölçebilen
- Rekabetçi bireylerin yetişmesine katkıda bulunan
- Eğitim sistemine olumlu katkı sağlayan
- Yaptığı sınavların sonuçları uluslararası düzeyde kabul gören

bir kurum olmaktır.

B- YETKİ, GÖREV VE SORUMLULUKLAR

YASAL DÜZENLEME

ÖSYM, 19 Kasım 1974 tarihinde, Üniversitelerarası Kurul tarafından, 1750 sayılı Üniversiteler Kanunu'nun 52. Maddesine göre, "Üniversitelerarası Öğrenci Seçme ve Yerleştirme Merkezi (ÜSYM)" adıyla kurulmuştur. 1981 yılında yürürlüğe giren 2547 sayılı Yükseköğretim Kanunu ile Yükseköğretim Kuruluna (YÖK) bağlanarak "Öğrenci Seçme ve Yerleştirme Merkezi (ÖSYM)" adını almıştır.

ÖSYM'nin görevleri 2547 sayılı Yükseköğretim Kanununun 10. maddesinde şu şekilde belirlenmiştir:

Öğrenci Seçme ve Yerleştirme Merkezi, Yükseköğretim Kurulunun tespit ettiği esaslar çerçevesinde yükseköğretim kurumlarına öğrenci alınması amacıyla sınavları hazırlayan ve yapan, öğrenci isteklerini de göz önünde tutarak Yükseköğretim Kurulunun tespit ettiği esaslara göre değerlendiren, öğrenci adaylarının yükseköğretim kurumlarına yerleştirilmesini sağlayan ve bu faaliyetlerle ilgili araştırmalar ve diğer hizmetleri yapan Yükseköğretim Kuruluna bağlı bir kuruluştur.

Öğrenci Seçme ve Yerleştirme Merkezi, yükseköğretim kurumlarının isteği üzerine yükseköğretim kurumlarına anket, doçentlik sınavları dahil her düzeyde sınav ve değerlendirme ile öğrenci kayıt işlemlerini ve Yükseköğretim Kurulunca verilecek diğer işleri yapar.

2547 sayılı Yükseköğretim Kanununun yükseköğretime giriş ile ilgili 45. maddesi aşağıdaki gibidir:

a) Öğrenciler Devlet Yükseköğretim Kurumlarına esasları Yükseköğretim Kurulu tarafından tespit edilen sınavla girerler. Sonuçların değerlendirilmesinde adayların ortaöğretimdeki başarıları dikkate alınır. Ortaöğretim kurumlarını birincilikle bitiren adaylar kendileri için yükseköğretim kurumlarında ayrılacak kontenjanlara, tercih ve puanları göz önünde tutularak yerleştirilir.

Yükseköğretim kurumlarına öğrenci seçiminde, adayların ortaöğretim süresindeki başarıları Yükseköğretim Kurulunun uygun göreceği şekilde Öğrenci Seçme ve Yerleştirme Merkezi tarafından geliştirilecek bir yöntemle ek bir puan olarak tespit edilir ve yükseköğretim kurumlarına giriş sınav puanlarına eklenir.

Bir mesleğe yönelik programlar uygulayan liselerin mezunları, Yükseköğretim Kurulu tarafından belirlenecek aynı alanda bir yükseköğretim kurumuna girerken, başarı notları ayrıca tespit edilecek bir katsayı ile çarpılmak suretiyle değerlendirilerek giriş sınavı puanlarına eklenir.

b) Yükseköğretim Kurulunca düzenlenen esaslara göre belli sanat dallarında üstün kabiliyetli olduğu tespit edilen öğrenciler, ilgili dalda eğitim yapmak kaydıyla yine bu esaslar içerisinde belirlenecek özel yöntemlerle yükseköğretim kurumlarına alınabilirler.

C- İDAREYE İLİŞKİN BİLGİLER

1-FİZİKSEL YAPI

Öğrenci Seçme Yerleştirme Merkezi 3'ü taşrada olmak üzere toplam 7 adet hizmet binasına sahip olup, merkezde ayrıca 1 lojman, 1 yemekhane, 1 kreş ve 3 adet depo ile faaliyetlerine devam etmektedir.

ÖSYM'nin merkez binalarındaki kapasite ve çalışma alanları aşağıda ayrıca gösterilmiştir.

	Merkez	Taşra
Hizmet Binaları	4	3
Yemekhane	1	
Kreş	1	
Depo	3	
Lojman (20 dairesi)	1	

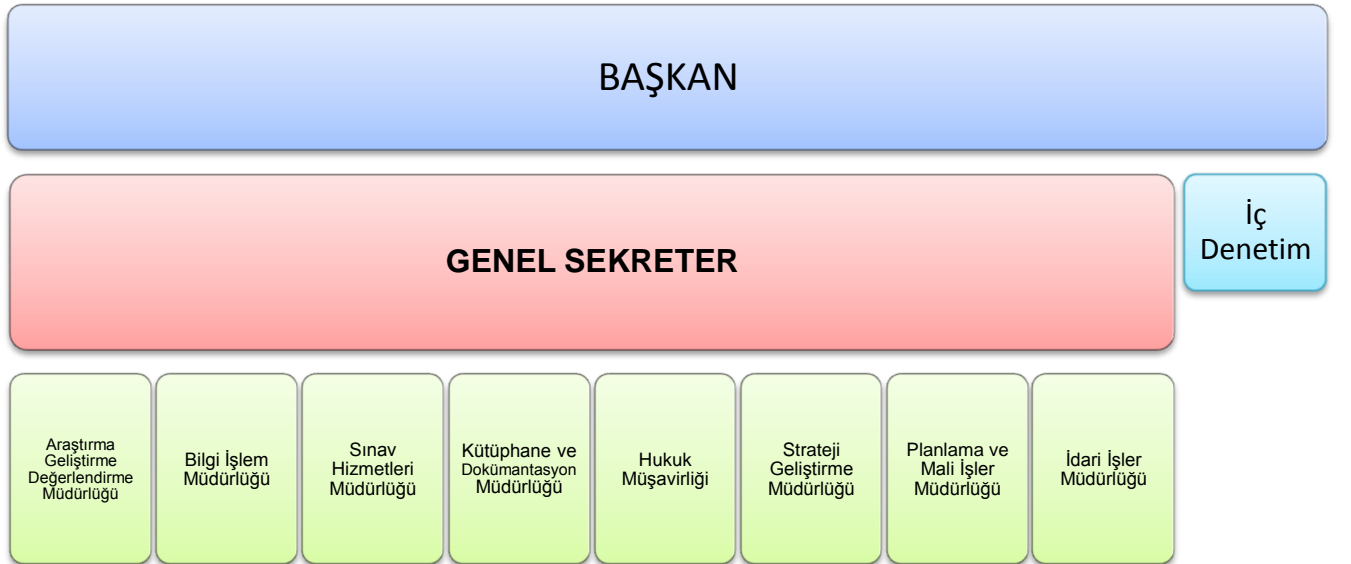
Adaylara daha iyi hizmet sunabilmek için 2006 yılında İstanbul'da 2 binanın, 2007 yılında ise İzmir'de 1 binanın satın alınması yoluna gidilmiştir.

Merkezimizin kullanmakta olduğu binalar ÖSYM bütçesinden alınmakta, Merkezimizin tüzel kişiliği bulunmadığından taşınmazlar Yükseköğretim Kurulu adına tescil edilmekte olup, Yükseköğretim Kurulu bu binaların kullanım hakkını Merkezimize devretmektedir.

2- ÖRGÜT YAPISI

ÖSYM, doğrudan Yükseköğretim Kurulu'na bağlı bir kuruluştur. ÖSYM Başkanı, YÖK Başkanı tarafından görevlendirilir.

ÖSYM'nin yönetim yapısı şöyledir:



İDARİ YAPI

Başkan: Prof. Dr. A. Ünal Yarımağan
Genel Sekreter: Mehmet Altunay
Araştırma Geliştirme Değerlendirme Müdürlüğü
Bilgi İşlem Müdürlüğü
Sınav Hizmetleri Müdürlüğü
Kütüphane ve Dokümantasyon Müdürlüğü
Hukuk Müşavirliği
Strateji Geliştirme Müdürlüğü
Planlama ve Mali İşler Müdürlüğü
İdari İşler Müdürlüğü

3- BİLGİ VE TEKNOLOJİK KAYNAKLAR

Bilişim Sistemleri

Büyük Boy Sistemler

UNISYS A16: MCP işletim sistemi ile çalışan bu bilgisayar, son dönemlere kadar ÖSYM'nin kurumsal ihtiyaçları için yoğun olarak kullanılmıştır. Bu bilgisayar sistemi, yerini günümüz teknolojilerinin çalıştığı genel amaçlı açık sistemlere bırakmaktadır. Yedeği olarak da **UNISYS CLEAR PATH HMP LX 5400** kullanılmaktadır.

Sunucu Sistemleri

ÖSYM sunucu altyapısı olarak 2 adet ÜstSeviye (HighEnd), 17 adet OrtaSeviye, 55 adet de giriş seviyesi sunucusu ile hizmet vermektedir. Bu sistemler üzerinde veritabanı, WEB uygulamaları, Domain uygulamaları ve çeşitli lokal programlar çalışmaktadır.

Ağ Cihazları ve Yazılımları

ÖSYM kurumsal olarak 1 Gbit, 155 Mb ve 100 Mb lik hatlarla İnternet erişimini sağlamaktadır. Bunlar için Yönlendirici (Router) ve Anahtarlar (Backbone Switch) kullanılmaktadır. Kurum içinde ağ haberleşmesi için 1 Gbit ve 100 Mbit kablolu, 11 Mbit lik de kablosuz bir altyapı vardır.

Uygulama sunucuları üzerindeki yükü eş olarak dağıtmak için yük dengeleyiciler mevcuttur. Ayrıca SSL sertifikalarını açmak için SSL hızlandırıcılar kullanılmaktadır.

Disk Sistemleri (SAN, NAS)

Üst Seviye Sunucuların disk ihtiyacını karşılamak için 1 adet 50 TB lık, 1 adet 10 TB lık, 2 adet 20 TB lık, 1 adet 8 TB lık, 3 adet de toplamda 5,5 TB lık disk sistemi kullanılmaktadır. Kurum kullanıcılarının disk ihtiyacını karşılamak için de ayrıca 5,5 TB lık Disk Ünitesi hizmet vermektedir.

Yedekleme Sistemleri

Verilerin herhangi bir nedenle (yangın, deprem, kullanıcı hatası) kayba uğramaması için düzenli olarak teyplere yedekleme yapılmaktadır. Bunun için özel bir yazılım paketi ve donanım kullanılmaktadır.

Veri Tabanı Yönetim Sistemleri

SQL SERVER: ÖSYM'nin kurumsal olarak kullanmakta olduğu veri tabanı yönetim sistemidir. ÜstSeviye bir sunucu üzerinde kurulu olarak adaylara ve kurum kullanıcılarına hizmet vermektedir. Kapasite olarak toplamda 32 işleyici ve 96 GB bellekli bir sistemdir.

e-Posta Uygulaması

Kurumumuz e-Posta ihtiyacını karşılamak için üst seviye server kullanılmaktadır. Modern e-Posta sunucu mimarilerinin gereği olarak 2 sunucu üzerinde işlevler bölünerek çalıştırılmaktadır.

Etki Alanı Uygulamaları (Domain Controller)

Kişisel Bilgisayarların merkezi yönetimi için yedeklemeli olarak çalışan 2 tane Etki Alanı sunucusu kullanılmaktadır. Bu sisteme entegre Windows update server, DHCP server, DNS server bulunmaktadır.

WEB sunucu Hizmetleri

Korumalı özel bölgede (DMZ) güvenlik önlemleri alınmış olarak adaylara hizmet vermek için sayıları sınav zamanlarına ve yoğunluğa bağlı olarak değişen WEB/FTP sunucular kullanılmaktadır. Bunlar Dosya Transfer (FTP), Uzaktan Belge Döküm, Portal ve Ana Sayfa uygulamalarıdır.

Güvenlik Uygulamaları

Kişisel Bilgisayarların Virüs tehlikesine karşı korunması için Üst Seviye bir AntiVirüs çözümü kullanılmaktadır. Mail sunucular üzerinde de Virüs ve Spam kontrolleri yapan Güvenlik Çözümleri çalışmaktadır. İnternet'ten erişime açık olan uygulamaları korumak için de 3 adet Güvenlik Duvarı (Firewall) çözümü bulunmaktadır. Bunlara ek olarak İçerik Filtreleme yazılımı, Atak tespit Sistemi ve ISA server yer almaktadır.

Optik Okuyucu Uygulamaları

Yapılan tüm sınavlar için adaylara ait optik cevap kağıtlarını okuyup merkezi sunucuya aktaran uygulamalardır. ÖSYM'de her cevap kağıdı fiziksel olarak farklı en az 2 okuyucuda okunmakta ve karşılaştırılıp okumada hata payı 0'a indirilmektedir. ÖSYM'de yılda yaklaşık 9 milyon optik form okunup işlem görmektedir.

İstatiksel Hesaplama Yazılımı (SPSS)

Kurumsal olarak tüm birimlerin istatistiki hesaplamalar ve araştırmalar için kullandığı hazır paket yazılımıdır.

Diğer donanımlar**Merkez Dışı Kullanıcı Kodu Sayısı**

Yaklaşık 5100 ortaöğretim okulu, 151 ÖSYM İl Sınav Yöneticiliği ve Üniversite Rektörlüklerine kurulu yaklaşık 6000 bilgisayar sistemi kullanıcıları.

Sınav Sonuç Açıklama Sistemi

Sınav sonuçları bu sistem üzerinden açıklanmaktadır. Geçmişe dönük olan bütün sınav sonuçlarına da erişimi sağlamaktadır. Ek olarak ÖSS ve ÖSS yerleştirme sonuçlarında oluşan yoğunluktan dolayı darboğaz yaşamamak için sonuçlar daha farklı, özel bir teknikle internete açılmaktadır.

İnternet tabanlı bilgi toplama sistemi

Çeşitli sınavlar için adaylara ait başvuru, tercih, diploma notları v.b. bilgilerin internet üzerinden gerçek zamanlı olarak toplanmasını sağlayan uygulamalardır.

Sınav Merkezleri Otomasyon Sistemi

Sınav Merkezi Otomasyonu olarak bilinen ve **SMOTO** olarak kısaltılan çözüm, sınav merkezi yöneticiliklerinin görevli atamasında ve adayların sınav salonlarına yerleştirilmesinde kullanılacak olan, aynı zamanda salonların her türlü fiziksel bilgilerinin de tutulduğu bir altyapı sağlamaktadır.

Çevrimiçi Bankacılık Ödeme Sistemi

ÖSYM'ye sınavlar için adaylar tarafından yapılan her türlü ödemenin çevrimiçi ve eş zamanlı olarak bankalar ve ÖSYM arasında yürütülmesini sağlayan altyapıdır. Bu çözümle adaylar, zaman kaybı ve gecikme olmaksızın sınav ile ilgili her türlü ödemelerini kesintisiz yapabilmektedirler .

Uzaktan Belge Döküm Sistemi

ÖSYM'nin yaptığı tüm sınavlar için adaylara ait fotoğraflı sınava giriş belgelerinin ülke genelinde, 151 Sınav Merkezi Yöneticiliğinde, internet üzerinden ÖSYM'ye bağlanıp dökülmesi işlemini yapan uygulamadır.

Kütüphane

Kütüphanemizde Kayıtlı Bulunan Kitap Sayısı : 2561 adet, Süreli Yayın Sayısı : 1361 adet, 2190 adet Kılavuz ve ÖSYM yayınları 4751 adet Kurum ve Kuruluşlar kaynaklı yayın bulunmaktadır. Ayrıca, Kütüphane ve Dokümantasyon Müdürlüğünde Veri Tabanları, Farklı türlerden Elektronik Kaynak sayısı , 5 - 2 VTYS (Veritabanı Yönetim Sistemi), TXT Fayları, Büyük boy bilgisayarlara özel farklı düzende elektronik dosyalar bulunmaktadır.

Araç Parkı

ÖSYM'de 1 adet kamyon, 1 adet traktör, 17 adet otobüs, 2 adet minibüs, 8 adet binek oto, 1 adet karavan ile hizmet verilmektedir.

4- İNSAN KAYNAKLARI

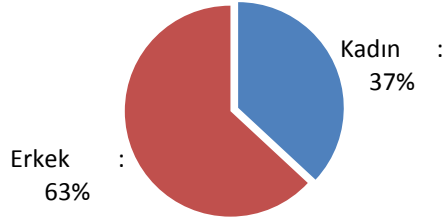
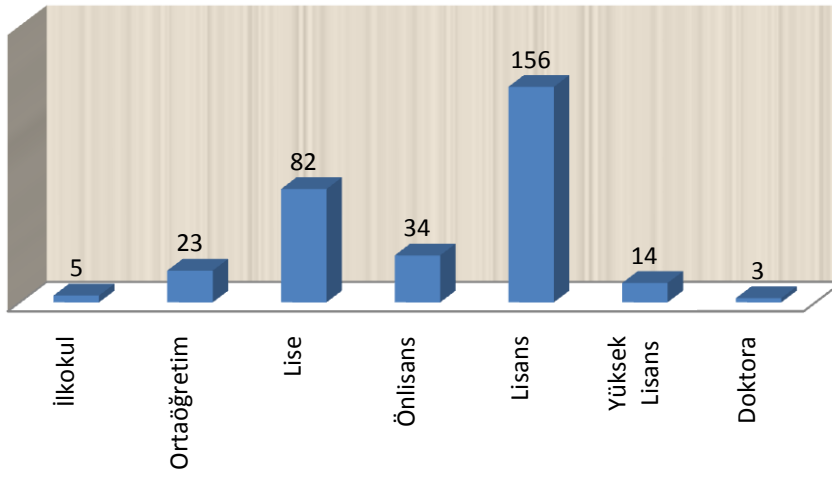
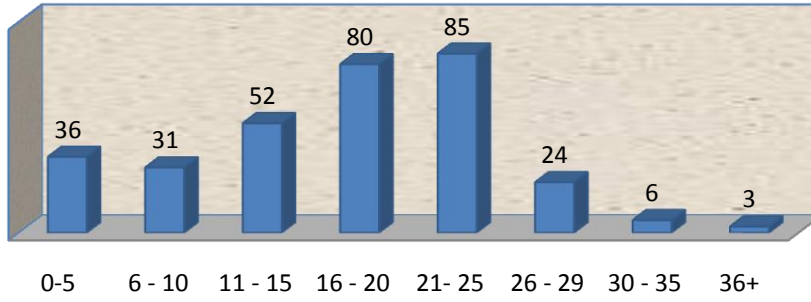
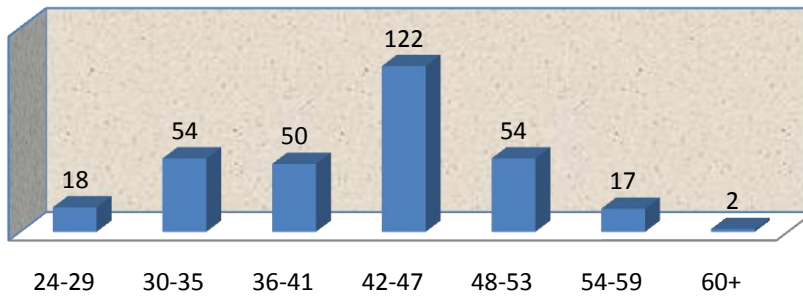
ÖSYM'de halen çalışmakta olan görevlilerin kadro unvanları ve sayıları aşağıdaki çizelgede gösterilmiştir:

BİRİM	Genel Sekreter	İç Denetçi	1.Hukuk Müşaviri	2.Hukuk Müşaviri	Müdür	Müdür Yardımcısı	Müdür Vekili	Avukat	Doktor	Mühendis	Kimyager	Biolog	Matematikçi	Araştırmacı	Fizikçi	Uzman	İstatistikçi	Programcı	Çözümleyici	Mali Hizmetler Uzm	Tekniker	Teknik Ressam	Şef	Bs İşletmeni	Hemşire	Memur	Teknisyen	Teknisyen Yrd	Anbar Memuru	Ayniyat Memuru	Satınalma Memuru	Santral Memuru	Şoför	Aşçı	Dağıtıcı	Kor. ve Gıv.Gör.	Hizmetli	KADROLU TOPLAMI	4b Uzman	GENEL TOPLAM	
Genel Sekreterlik	1					4			1	1			1	2		5	2				2	2	11	2	5													1	40	40	
İç Denetim		4																																						4	4
İdari İşler Müdürlüğü					1	2										1		1			1	3	8		5	14	2	1		1	1	26	1	1	22	4	95	16	95		
Araştırma Geliştirme Değerlendirme Müdürlüğü					1	3		1			1	3	1	3	1	8					1	1	1	2													2	29	16	45	
Bilgi İşlem Müdürlüğü					1	6				2		1	1		1	4	4	1	2		1		1	11		1											2	39	15	54	
Sınav Hizmetleri Müdürlüğü					1										1	7		1	1				3	10		4												28	7	35	
Kütüphane ve Dokümantasyon Müdürlüğü					1	1				1			1			2	1	1	1				1	3												1	14		14		
Hukuk Müşavirliği			1	1				1										1						2											1	1	8		8		
Planlama ve Mali İşler Müdürlüğü					1								1			1							1	6														10		10	
Strateji Geliştirme Müdürlüğü					1	1										1				3				5		1												12		12	
ÜNVAN TOPLAMI	1	4	1	1	7	17	0	2	4	1	4	5	5	3	29	7	5	4	3	5	1	12	58	2	16	14	2	1	0	1	1	26	1	2	22	11	279	38	317		

Cinsiyeti	Hizmet Yılı	Yaş durumu	Öğrenim Durumu
Kadın : 117	0-5 36	24-29 18	İlkokul 5
Erkek : 200	6 - 10 31	30-35 54	Ortaöğretim 23
317	11 - 15 52	36-41 50	Lise 82
	16 - 20 80	42-47 122	Önlisans 34
	21- 25 85	48-53 54	Lisans 156
	26 - 29 24	54-59 17	Yüksek Lisans 14
	30 - 35 6	60+ 2	Doktora 3
	36+ 3		
	317	317	317

2009 yılında ayrılanlar

Emekli	1
Kurum değişikliği	1
Vefat	1
İstifa	1

Cinsiyet Durumu**Öğrenim Durumu (Kişi)****Hizmet Yılı (Yıl aralığı - Kişi)****Yaş Durumu (Yaş aralığı- Kişi)**

Merkezimizin asli görevi, sınav başvuru, organizasyon ve sınavın uygulanması aşamalarından oluşmaktadır. Merkezimiz sınavların ülke düzeyinde gerçekleştirilmesini sağlamak amacıyla 81 il, 69 ilçe ve Lefkoşa' da olmak üzere toplam 152 Sınav Merkezi yöneticiliği oluşturmuştur. Bu yöneticiliklerin görevleri şunlardır:

- Sınav merkezinde sınav yapılacak bina ve salonları saptamak, bunların önceliklerini belirlemek.
- Her yıl güncelleştirdikleri bina ve salon bilgilerini elektronik ortamda ÖSYM'ye bildirmek.
- Sınava başvuru sırasında, başvuru merkezleri oluşturmak, adayların bu merkezlerden sınav kılavuzunu almalarını ve başvurularını yapmalarını sağlamak.
- Sınava girecek aday sayısına göre belirlenen bina ve salonlarda görev yapacak bina sınav sorumlularını, bina yöneticilerini, bina sınav sorumlusu yardımcılarını, bina denetim görevlilerini, salon başkanlarını, gözetmenleri ve yardımcı hizmetlileri belirleyerek, bunları bir liste halinde ÖSYM'ye bildirmek.
- Buldukları ilin veya ilçenin üst düzey yöneticileri ve güvenlik görevlileri ile işbirliği yaparak sınav öncesi ve sınav günü alınacak güvenlik önlemlerini belirlemek.
- Sınav merkezine getirilen sınav evrakının sınav günü ve saatine kadar güvenli ortamlarda saklanması ve sınav evrakının sınav günü sınav binalarına güvenlik önlemleri altında götürülüp sınav sonrasında geri getirilmesi ve gerekli ulaşım olanaklarının sağlanması için gerekli önlemleri almak.
- Sınava girecek adayların hem zamanlarını harcamadan hem de maddi külfete girmeden buldukları illerde sorunlarını daha kolaylıkla çözebilecekleri kolaylıkları sağlamak.
- Buldukları merkezde sınavın hiçbir aksama olmadan, kurallara uygun bir şekilde uygulanmasını gerçekleştirmek.

* Sınav Merkezi yöneticiliklerinin listesi ekte sunulmuştur.

2009 yılında sınav yapılan merkez sayıları :

✓ Öğrenci Seçme Sınavı	: 151 Merkez ile Lefkoşa
✓ ÖSYS Yabancı Dil Sınavı	: 40 il ile Lefkoşa
✓ Kamu Personel Seçme Sınavı (A Grubu ve Öğretmenlik)	: 81 il ve Lefkoşa
✓ Üniversitelerarası Kurul Yabancı Dil Sınavı	:15 İl, Lefkoşa ve Bişkek (Kırgızistan)x2 Dönem
✓ Kamu Personeli Yabancı Dil Bilgisi Seviye Tespit Sınavı	: 15 İl ve Lefkoşa
✓ Akademik Personel ve Lisansüstü Eğitimi Giriş Sınavı	: 40 İl, Lefkoşa ve Bişkek X 2 dönem
✓ Dikey Geçiş Sınavı	: 40 İl ve Lefkoşa
✓ Yabancı Uyruklu Öğrenci Sınavı	: Ankara ve Türkiye dışında 26 Ülke
✓ Türk Cumhuriyetleri ile Türk Akraba Toplulukları Sınavı	: 7 il ve Türkiye dışında 12 Ülke
✓ Yurtdışında Çalışanların Çocukları için Yük. Giriş Sınavı	: Ankara ve Almanya (Köln)
✓ Tıpta Uzmanlık Eğitimi Giriş Sınavı	: Ankara
✓ Türk Silahlı Kuvvetleri Askeri Liseler ile Bando Astsubay Hazırlama Okulunda Öğrenim Görecek Öğrencileri Seçme Sınavı (ALS)	: 40 İl + Lefkoşa
✓ Jandarma Okullar Komutanlığı Jandarma Astsubay Temel Kursu Giriş Sınavı (JANA)	: 6 İl
✓ Jandarma Okullar Komutanlığı Uzman Jandarma Okulu Giriş Sınavı (JANU)	: 16 İl
✓ Polis Meslek Yüksekokulları Öğrenci Adaylığı Sınavı	: 20 il x 2 sınav
✓ Kurum Sınavları	: Ankara

Merkezimiz, diğer yıllarda olduğu gibi 2009 yılında da sınavların kurallara uygun olarak uygulanabilmesi için kendi elemanları dışındaki personelden yararlanmıştır. Sınav merkezlerinde sınav organizasyonunun yapılması, sınav evrakının sınav merkezlerine nakli, bu evrakın sınav merkezlerinde saklanması ve sınav günü sınav binalarına götürülmesi işleri, ÖSYM'nin ve ÖSYM Sınav Merkezi Yöneticiliklerinin görevlendirdiği kişiler tarafından yapılmıştır. Sınav binalarında ve sınav salonlarında bina sınav sorumlusu, bina sınav sorumlusu yardımcısı, salon başkanı ve gözetmen olarak görev yapan personel tamamen üniversitelerde görev yapan öğretim elemanları ve Milli Eğitim Bakanlığına bağlı okullarda görev yapan yönetici ve öğretmenlerdir.

2009 yılında uygulanan 37 sınavda Merkezimiz adına görev yapan toplam personel sayıları aşağıdaki çizelgede gösterilmiştir:

2009 YILI SINAVLARDA HİZMET VEREN GÖREVLİ SAYILARI

Görev Tanımı	Sayı
Sınav Merkezi Yöneticisi	577
Sınav Merkezi Yönetici. Baş. Yrd.	83
Sınav Merkezi Yönetici Yrd.	849
Sınav Merkezi Sınav Evrakı Kor. Gör.	2,037
Yöredışı ÖSYM Temsilcileri	2,025
Yöredışı Sınav Ücreti Ödeme Kuryeleri	788
Yöredışı Sınav Evrakı Nakil Kuryeleri	174
Yöredışı Sınav Evrakı Nakil Güvenlik Kuryeleri	57
Yöredışı Sınav Evrakı Koruma Kuryeleri	692
Bina Sınav Sorumlusu	10,727
Bina Sınav Sorumlusu Yrd.	2,957
Bina Yöneticisi	10,715
Salon Başkanı	154,354
Gözetmen	181,218
Hizmetli	85,683
Bina Denetim Görevlisi	21,392
Kentiçi Sınav Evrakı Nakil Kuryesi	5,985
Ankara Sınav Sonuçlarını Adaylara Duy. Görevlileri	19
Ankara Sınav Evrakı Nakil Kuryesi	18
Ankara Sınav Ücreti Ödeme Kuryesi	37
Ankara ÖSYM Temsilcileri	570
Ankara ÖSYM Denetim Görevlileri	596
Ankara ÖSYM Merkez Uzman Görevlileri	776
Ankara ÖSYM Merkez Görevlileri	1,642
Ankara ÖSYM Ulaşım Görevlileri	322
Kapalı Dönem ÖSYM Temsilcileri	671
TOPLAM	484,964

5- SUNULAN HİZMETLER

Ana Hizmet Birimleri Tarafından Sunulan Hizmetler

Genel Sekreterlik

Öğrenci Seçme ve Yerleştirme Merkezi Başkanına karşı sorumlu ve idari teşkilatın başı olan Genel Sekreterin görevleri şunlardır :

- Merkezin tümünü ilgilendiren ve Merkezin yönetim birim, bölüm ve bürolarındaki işlerin ilgili yasa, tüzük, yönetmelik ve yönergelere göre yapılmasını sağlamak,
- Genel Sekreterlik hizmetlerinin yürütülmesini denetlemek,
- Başkanın yazışmalarını yürütmek,

- d) Başkanın her türlü protokol, ziyaret ve tören işlerini düzenlemek,
- e) Başkanın vereceği diğer görevleri yerine getirmek.

Bilgi İşlem Müdürlüğü

Bilgi İşlem Müdürlüğü'nün görevleri şunlardır:

- a) Yükseköğretime öğrenci seçme ve yerleştirme işleri için yapılan değerlendirme, sıralama, seçme ve yerleştirme işlemlerini tasarlamak, düzenlemek, uygulamak,
- b) Öğrenci seçme ve yerleştirme işleriyle ilgili istatistik çözümlenme ve araştırmaları gerçekleştirmek için gerekli tüm bilgi işlem hizmetlerini sağlamak,
- c) Başkanlıkça verilecek benzer görevleri yapmak.

Araştırma Geliştirme Değerlendirme Müdürlüğü

Araştırma Geliştirme Değerlendirme Müdürlüğü'nün görevleri şunlardır:

- a) Yükseköğretim kurumlarına öğrenci seçme ve yerleştirme kararlarına temel olacak araştırma projelerini hazırlamak uygulamak, sonuçlarını değerlendirmek; bu tür araştırma projelerini yaptırmak veya desteklemek,
- b) Araştırma projeleri ile ilgisi olan diğer kuruluşlarla işbirliği yapmak ve araştırma sonuçları ile ilgili eğitim ve yayın faaliyetlerini gerçekleştirmek,
- c) Öğrenci seçme ve yerleştirme işleri ve sınavları için kullanılacak testleri ve benzeri ölçme araçlarını hazırlamak,
- d) Hazırlanan testlerin ve ölçme araçlarının geçerlilik ve güvenilirliklerini artırmak için araştırma ve geliştirme çalışmaları yapmak,
- e) Ortaokul, lise ve ön lisans düzeyinde başarı testleri ve değişik amaçlara yönelik yeterli testleri hazırlamak,
- f) Bu testleri geliştirme, ölçme ve değerlendirme ile ilgili eğitim ve yayın çalışmaları yapmak,
- g) Başkanlıkça verilecek diğer görevleri yerine getirmek.

Sınav Hizmetleri Müdürlüğü

Sınav Hizmetleri Müdürlüğü'nün görevleri şunlardır:

- a) Yükseköğretime öğrenci seçme ve yerleştirme işleri için adayların başvurma işlemlerini, sınav organizasyon ve uygulama hizmetlerini yürütmek,
- b) Belgelerin arşivlenmesi ve mikrofilme alınması işlerini yerine getirmek,
- c) Adaylarla ilgili her türlü yazışmayı yapmak.

Kütüphane ve Dokümantasyon Müdürlüğü

Kütüphane ve Dokümantasyon Müdürlüğü'nün görevleri şunlardır:

- a) Kütüphanecilik işlerini yürütmek,
- b) Sınavlara ilişkin her türlü bilgi ve belgeleri toplamak, korumak; gerektiğinde kullananların hizmetine sunmak.

Danışma ve Denetim Birimleri Tarafından Sunulan Hizmetler

Hukuk Müşavirliği

Hukuk Müşavirliğinin görevleri şunlardır:

- a) Öğrenci Seçme ve Yerleştirme Merkezinin hukuki konularda danışmanlığını yapmak,
- b) Merkezin ilgili olduğu davaları takip etmek.

Strateji Geliştirme Müdürlüğü

Strateji Geliştirme Müdürlüğü'nün görevleri, aşağıda belirtilen fonksiyonlar kapsamında yürütülür:

- Stratejik yönetim ve planlama
- Performans ve kalite ölçütleri geliştirme
- Yönetim bilgi sistemi
- Mali hizmetler

İç Denetim

5018 sayılı Kamu Mali Yönetimi ve Kontrol Kanunu'nun 63. maddesine istinaden kamu idaresinin çalışmalarına değer katmak ve geliştirmek için kaynakların ekonomiklik, etkililik ve verimlilik esaslarına göre yönetilip yönetilmediğini değerlendirme ve rehberlik yapmak amacıyla yapılan bağımsız, nesnel güvence sağlamak ve danışmanlık faaliyetlerini yerine getirmek.

Destek Hizmeti Birimleri Tarafından Sunulan Hizmetler

Planlama ve Mali İşler Müdürlüğü

Planlama ve Mali İşler Müdürlüğü'nün görevleri şunlardır:

- Satın alma işlemlerini yerine getirmek
- Diğer birimlerin destek hizmetlerini yerine getirmek

İdari İşler Müdürlüğü

Destek Hizmetler Müdürlüğü'nün görevleri şunlardır :

- Öğrenci Seçme ve Yerleştirme Merkezi personelinin özlük haklarıyla ilgili işlemlerini yürütmek,
- Merkezin onarım, bakım ve benzeri tüm teknik hizmetlerini yapmak,
- Merkezin sivil savunma, güvenlik ve çevre kontrol işlerini yapmak,
- Basım ve grafik işleri ile yazı ve teksir hizmetlerini yerine getirmek,
- Aydınlatma, ısıtma ve temizlik işleriyle benzeri diğer işleri yapmak,
- Başkanlıkça verilecek diğer görevleri yerine getirmek,

6- YÖNETİM VE İÇ KONTROL SİSTEMİ

Merkezimizin 2009 yılı bütçesi hazırlanırken Genel Sekreterlik, Strateji Geliştirme Müdürlüğü, Planlama ve Mali İşler Müdürlüğü, İdari İşler Müdürlüğü, Hukuk Müşavirliği, Bilgi İşlem Müdürlüğü, Araştırma Geliştirme Değerlendirme Müdürlüğü, Sınav Hizmetleri Müdürlüğü, Kütüphane ve Dokümantasyon Müdürlüğüne faaliyetleri için ödenek konularak 9 harcama birimi oluşturulmuştur.

Bütçe tertipleri itibarıyla harcamalar düzenli olarak Strateji Geliştirme Müdürlüğüne takip edilmiş ve bu harcamalar ödenek talepleri ile karşılaştırılmıştır. Her ay hem talep hem de ödenek durumları takip edilmiş ve yıl içinde ekleme, aktarma, serbest bırakma işlemleri yapılmıştır.

II- AMAÇ VE HEDEFLER

A- İDARENİN AMAÇ VE HEDEFLERİ

- Amaçlar

ÖSYM'nin temel amacı, kendisine yasa ile verilmiş üniversitelere öğrenci seçme ve yerleştirme sınavlarını; yönetmeliklerle verilmiş kamu kurum ve kuruluşları için personel seçme, görevde yükselme, yabancı dil seviyesini belirleme sınavlarını ve Yükseköğretim Kurulu ile Üniversitelerarası Kurulun vermiş olduğu tıpta uzmanlık eğitimi için seçme ve yerleştirme, lisans üstü eğitim için seçme

ve yabancı dil sınavlarını hiçbir etki altında kalmadan, bilimsel ölçme ve değerlendirme tekniklerini kullanmak suretiyle nitelikli olarak gerçekleştirmektedir.

- **Hedefler**

Yukarıda ifade edilen amaç doğrultusunda kuruluşundan bu yana gerçekleştirilmiş olan uygulamaların 2009 yılında da sürdürülmesi ÖSYM'nin temel hedefini oluşturmuştur. Sınavlarda kullanılan test sorularının nitelikli olarak hazırlanması, sınavların güvenlik önlemleri altında herhangi bir aksamaya meydan vermeden uygulanması 2009 yılının en önemli hedefi olmuş, bu hedefe ulaşmak için hiçbir özveriden kaçınılmamıştır.

B- TEMEL POLİTİKALAR VE ÖNCELİKLER

Yukarıda belirtildiği gibi ÖSYM, yasal olarak Yükseköğretim Kuruluna bağlı bir kuruluştur. Yükseköğretime öğrenci seçme ve yerleştirmenin esasları ile yükseköğretim programlarının kontenjanlarını belirleme tamamen Yükseköğretim Kurulunun yetkisindedir. Kamu kurum ve kuruluşlarına personel seçmenin temel politikası ve öncelikleri ise T.C. Başbakanlık Devlet Personel Başkanlığının bağlı bulunduğu Devlet Bakanlığınca saptanmaktadır.

III- FAALİYETLERE İLİŞKİN BİLGİ VE DEĞERLENDİRMELER

A- MALİ BİLGİLER

1- 2009 YILI BÜTÇE UYGULAMA SONUÇLARI

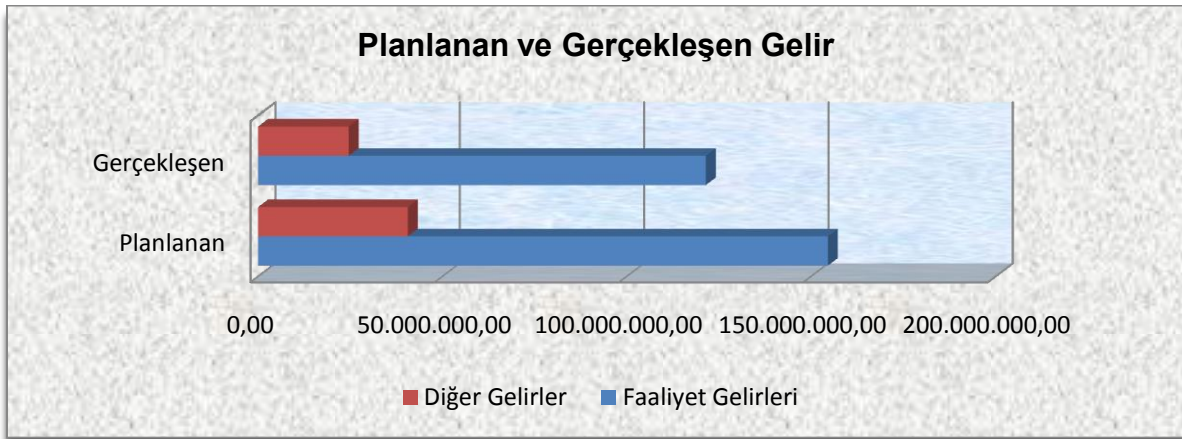
2009 yılı gerçekleşen gelir ve gider;

Gelir:

2009 yılında yapılan Öğrenci Seçme ve Yerleştirme Sınavı(ÖSS), Yabancı Dil Sınavı(YDS), Yabancı Uyruklu Öğrenci Sınavı (YÖS), Tıpta Uzmanlık Eğitimi Giriş Sınavı (TUS), Kamu Personeli Yabancı Dil Bilgisi Seviye Tespit Sınavı (KPDS), Akademik Personel ve Lisansüstü Eğitimi Giriş Sınavı (ALES), Dikey Geçiş Sınavı (DGS), Kurum Sınavları, Kamu Personeli Seçme Sınavı (KPSS) Üniversitelerarası Kurul Yabancı Dil Sınavı (ÜDS), Jandarma Okullar Komutanlığı Uzman Jandarma Okulu Giriş Sınavı (JANU) ile Türk Silahlı Kuvvetleri Askeri Liseler ile Bando Astsubay Hazırlama Okulunda Öğrenim Görecek Öğrencileri Seçme Sınavı (ALS), Jandarma Okullar Komutanlığı Jandarma Astsubay Temel Kursu Giriş Sınavı (JANA) için adaylardan alınan kılavuz ve sınav ücretleri ÖSYM'nin parasal kaynağını oluşturmaktadır.

2009 yılı için faaliyet ve diğer gelirler olmak üzere 145.581.000,00 TL bütçe öngörülmüş ancak yıl sonunda gelirimiz 146.026.923,32 TL olarak gerçekleşmiştir.

	Planlanan	Gerçekleşen
Faaliyet Gelirleri	154.572.000,00	121.465.975,81
Diğer Gelirler	40.608.000,00	24.560.947,51
Toplam	195.180.000,00	146.026.923,32



Gider:

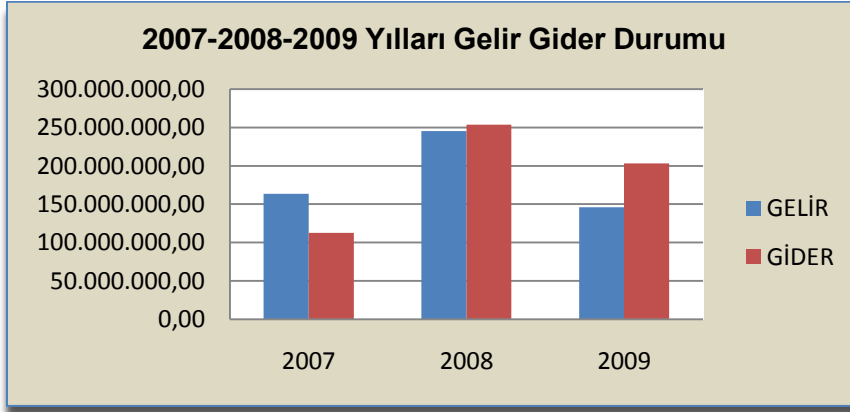
2009 yılı gider bütçesi, yıl içinde yapılan tüm sınavlarda kullanılan testlerin hazırlanması, gizlilik esasına uyularak soru kitapçıklarının basılması, paketlenmesi, nakliyesi, sınav uygulamalarına ilişkin her türlü organizasyon, sınav sonuçlarının değerlendirilmesi ve adaylara duyurulması vb. cari harcamalar ile yatırım harcamalarını kapsamaktadır. Bir sınavın uygulanma sürecine, adayların yatıracığı başvuru ücretlerinin gelir olarak kaydedilmesinden çok önce başlanmaktadır. Başvuru kılavuzlarının ve başvuru belgelerinin bastırılması, sınav türüne göre bu belgelerin ülke geneline veya ilgili yerlere dağıtımı gibi harcamalar sınav gelirleri gerçekleşmeden önce yapılması zorunlu harcamalardır. Bu sebeple 2008 yılında toplanan sınav ücretlerinin oluşturduğu mali kaynağın bir bölümü 2009 yılında yapılan sınav hazırlıklarında kullanılmıştır.

ÖSYM'nin cari ve yatırım harcamalarının sınav ücretlerinden karşılanmakta olması ve başka bir finans kaynağının olmaması tedbirli davranmayı gerektirmektedir. Bu sebeple ÖSYM bütçesi zorunlu yatırımlar ve olası riskler göz önünde tutularak, sosyal sorumluluk taşıyarak belirlenmiştir.

Merkezimiz 2009 yılında, 203.030.600,40 TL gideri gerçekleştirmiştir.

Geçmiş üç yıla ilişkin gelir gider durumu;

	2007	2008	2009
GELİR	163.710.454,94	245.266.395,23	146.026.897,72
GİDER	112.535.759,03	253.541.591,48	203.030.600,40

**2- TEMEL MALİ TABLOLARA İLİŞKİN AÇIKLAMALAR**

Merkezimiz, sınavları bu sınava başvuran adaylardan topladığı başvuru ve sınav ücreti gelirleriyle yapmaktadır. Başvuru ve sınav ücretleri Merkezimizin kendi hesabında toplanmakta, bunun dışında Merkezimizin başka bir geliri bulunmamaktadır. ÖSYM'nin hesaplarında toplanan gelirleri faaliyeti ile ilgili cari harcamalarda ve sermaye yatırımlarında kullanılmaktadır.

Ekonomik Sınıflandırmaya Göre Giderler

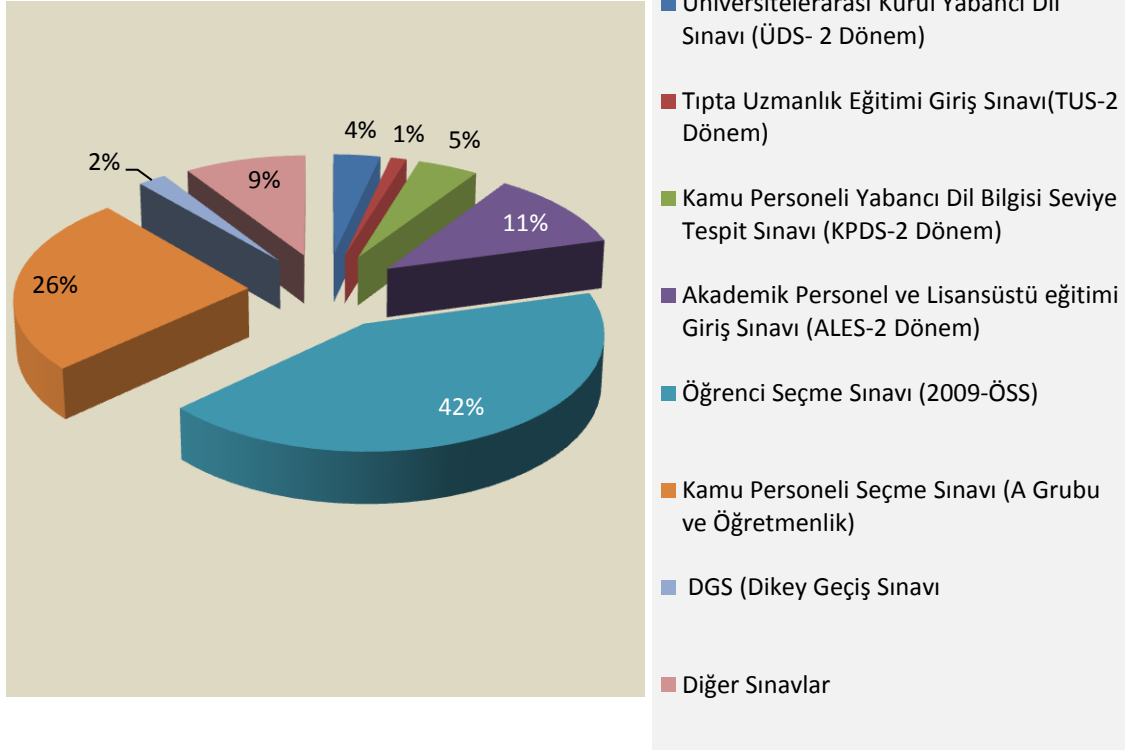
Açıklama	K.B.Ö	Eklene	Düşülen	Toplam Ödenek	Harcama
01- Personel Giderleri	7.373.953,00	816.000,00	2.900,00	8.187.053,00	7.369.868,31
02- Sosyal Güvenlik Kurumlarına Devlet Primi Giderleri	966.000,00	102.290,00	890,00	1.067.400,00	951.462,75
03- Mal ve Hizmet Alım Giderleri	136.420.700,00	1.030.000,00	0,00	137.450.700,00	104.165.272,69
04- Faiz Giderleri	0,00	0,00	0,00	0,00	0,00
05- Cari Transferler	502.000,00	77.854.921,47	0,00	78.356.921,47	78.126.297,22
06- Sermaye Giderleri	4.750.000,00	15.514.000,00	0,00	20.264.000,00	12.417.699,43
07- Sermaye Transferleri	0,00	0,00	0,00	0,00	0,00
Toplam	150.012.653,00	95.317.211,47	3.790,00	245.326.074,47	203.030.600,40

Bu harcamaların dökümü aşağıdaki gibidir:

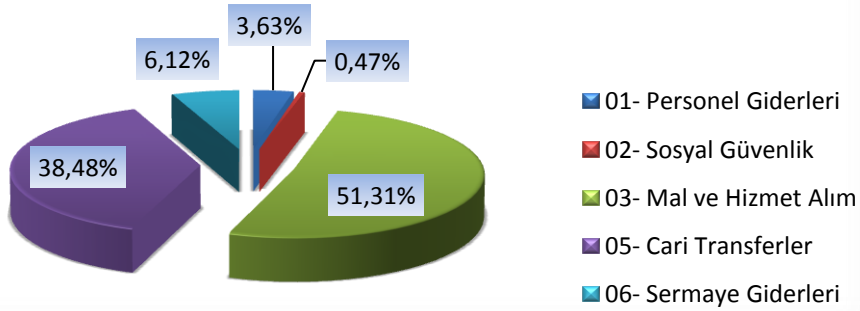
- **Personel Giderleri: 7.369.868,31 TL**
 - İnsan Kaynaklarında belirtilen toplam 7.369.868,31 Merkezimiz personelinin temel maaş ve sosyal haklarını kapsamaktadır.
- **Sosyal Güvenlik Kurumlarına Devlet Primi Giderleri: 951.462,75 TL.**
 - İnsan Kaynaklarında belirtilen toplam 951.462,75 TL.Merkezimiz personelinin Sosyal Güvenlik Kurumlarına ödenen primlerini kapsamaktadır.
- **Mal ve Hizmet Alımları: 104.165.272,69 TL.**
 - Bu harcamanın büyük bir kısmı, Merkezimizin yıl boyunca yaptığı sınavlarda testlerin hazırlanması, gizlilik esasına uyularak soru kitapçıklarının basılması, paketlenmesi, nakliyesi, sınav uygulamalarına ilişkin her türlü organizasyon (görevlilere yapılan ödemeler dahil), sınav sonuçlarının değerlendirilmesi ve adaylara duyurulması gibi cari harcamalardır. 2009 yılında gerçekleştirilen sınavlara ilişkin bilgiler aşağıda yer almaktadır.

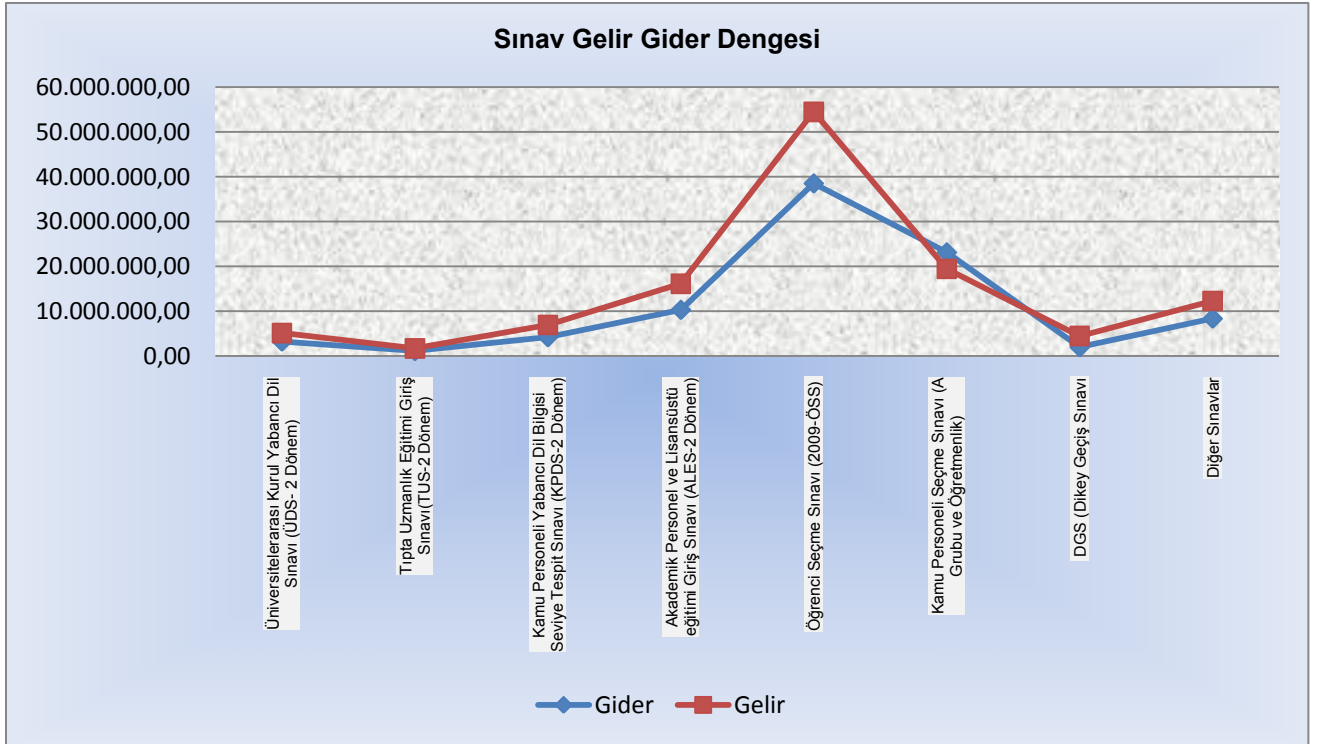
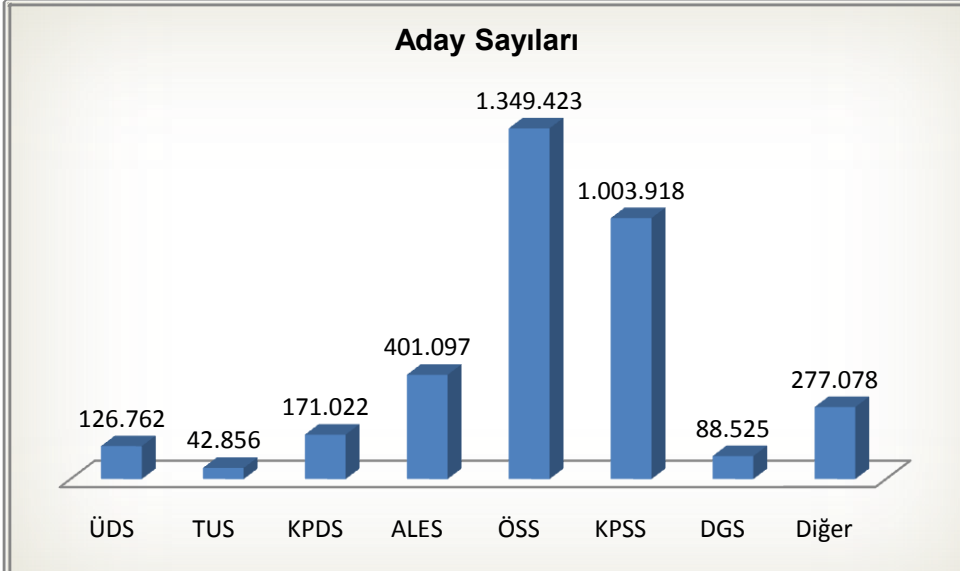
Üniversitelerarası Kurul Yabancı Dil Sınavı (ÜDS- 2 Dönem)	3.227.206,16
Tıpta Uzmanlık Eğitimi Giriş Sınavı(TUS-2 Dönem)	1.105.164,33
Kamu Personeli Yabancı Dil Bilgisi Seviye Tespit Sınavı (KPDS-2 Dönem)	4.194.049,37
Akademik Personel ve Lisansüstü eğitimi Giriş Sınavı (ALES-2 Dönem)	10.295.381,36
Öğrenci Seçme Sınavı (2009-ÖSS)	38.518.786,55
Kamu Personeli Seçme Sınavı (A Grubu Öğretmenlik)	23.134.022,60
DGS (Dikey Geçiş Sınavı)	1.961.677,14
Diğer Sınavlar	8.358.054,48
TOPLAM	90.794.341,99

Sınavlara İlişkin Harcama Dağılımları



Ekonomik Sınıflandırmaya Göre Harcama Oranları





Mal ve hizmet alımları için harcanan diğer giderlere ilişkin 13.370.930,70 TL. ise;

• Tüketime Yönelik Mal ve Malzeme Alımları	2.313.424,25 TL
• Yolluklar	88.783,74 TL
• Görev Giderleri	351.240,30 TL
• Hizmet Alımları	6.372.121,97 TL
• Temsil ve Tanıtma Giderleri	24.620,37 TL
• Menkul Mal, Gayrimaddi Hak Alım, Bak. ve Onarım Gid.	3.304.504,50 TL
• Gayrimenkul Mal Bakım ve Onarım Giderleri	550.809,59 TL
• Tedavi ve Cenaze Giderleri	365.425,98 TL

Bu harcamalar yapılan sınav hizmetlerinin yürütülmesi için merkez içinde sarf edilen kırtasiye sarf malzemeleri, mutata yapılan makine teçhizat bakım onarımlar, sermaye niteliğinde olmayan küçük ölçekli makine teçhizat alımları, yapılan sınavların istatistiksel içerik yayınlarının baskı giderleri, personel taşıma hizmetleri alımı, temizlik hizmetleri alımı ile akaryakıt, elektrik, su, doğalgaz ve posta giderleri ile adli ve idari davalar sebebiyle ödenen mahkeme harç ve masraf ile tazminatlarını kapsamaktadır.

○ **Cari Transferler: 78.126.297,22 TL**

- Görev Zararları (Emekli tazminatları) 185.988,31 TL.
- Personel Yiyecek yardımı 85.387,44 TL
- Cari transferin 77.854.921,47 TL.'si Yükseköğretim Kanunu'nda değişiklik yapılmasına dair 28.06.2008 tarih ve 26920 sayılı Resmi Gazete de yayımlanan 5772 sayılı kanunun 1'inci maddesi "Öğrenci Seçme ve Yerleştirme Merkezinin önceki yıldan devreden finansman fazlasının % 25'i her yıl şubat ayı sonuna kadar Yükseköğretim Kurulu hesabına aktarılır.", hükmü gereğince Yükseköğretim Kurulu hesaplarına aktarılmıştır.

○ **Sermaye Giderleri: 12.417.699,43 TL**

Bu harcamalar merkezimizin işlerinin yürütülmesi için yapılan teknolojik yatırımlar, araç alımları ile bina büyük bakım onarımlarını kapsamaktadır. Bunlar

- Mamul Mal Alımları : 6.329.264,56 TL.
- Gayri Maddi Hak Alımları: 2.516.350,00 TL.
- Gayrimenkul Büyük Onarım Gid.: 3.572.084,87 TL olarak gerçekleşmiştir.

3- MALİ DENETİM SONUÇLARI

Dış denetim kapsamında Sayıştay Başkanlığından Merkezimize 2009 yılında gelen sorgu ve ilamlar aşağıda belirtilmiştir.

2006 mali yılına ilişkin personel ödemeleri ile ilgili 5 adet sorgu ilama bağlanmış ve ilam gereği ilgililerden tazmin edilmiştir.

2007 mali yılına ilişkin temizlik ihalesi ve yazılım ihalesi ile ilgili 2 sorguya 2009 yılında cevap verilmiştir.

2008 mali yılına ilişkin temizlik ihalesi ile ilgili 1 sorguya 2009 yılında cevap verilmiştir.

B- PERFORMANS BİLGİLERİ

1- FAALİYET VE PROJE BİLGİLERİ

Merkezimizin 2009 Yılında Gerçekleştirdiği Ana Sınavlar ve Bunlara İlişkin Bazı Teknik Bilgiler

2009 Öğrenci Seçme Sınavı

Yükseköğretim programlarına alınacak öğrencilerin seçimi ve tercihlerine göre yerleştirilmesi Öğrenci Seçme ve Yerleştirme Merkezi (ÖSYM) tarafından yapılmıştır. Sistemin genel adı Öğrenci

Seçme ve Yerleştirme Sistemi (ÖSYS)'dir. Bu sistem içinde Öğrenci Seçme Sınavı (ÖSS) ve Yabancı Dil Sınavı (YDS) uygulanmaktadır. ÖSS'den bir hafta sonra yapılan YDS'ye dil puanı ile öğrenci alan yükseköğretim programlarına girmek isteyen adaylar katılmıştır.

Ayrıca, 4702 sayılı Kanun uyarınca, mesleki ve teknik ortaöğretim kurumlarından mezun olacakları/olanların istedikleri takdirde, bitirdikleri programın devamı niteliğinde veya buna yakın programların uygulandığı meslek yüksekokulları ile açıköğretim önlisans programlarına sınavsız olarak yerleştirilme işlemleri de ÖSYS kapsamında yapılmıştır.

2006 yılından önce ÖSS'de yer alan test soruları, genellikle, ilköğretimde ve ortaöğretimde birinci sınıfında kazanılması beklenen temel bilgi ve beceriler esas alınarak öğrencilerin okuduğunu anlama, akıl yürütme, ilişki kurma ve benzeri yeteneklerin ölçülmesi ilkesine göre hazırlanırken 2006 yılında bu sistem değiştirilmiş, sınav soruları öğrencilerin ortaöğretimde ikinci ve üçüncü sınıfları müfredatını da öğrenmelerini sağlayacak şekilde geliştirilmiş, 2009 yılında da bu uygulamaya devam edilmiştir.

2009 ÖSS'de yer alan testler, I. "Ortak Derslerle İlgili Testler" ve II. "Alan Dersleri ile ilgili Testler" olmak üzere ikiye ayrılmış, I. Bölüm testleri 2009 yılı öncesinde olduğu gibi, II. Bölüm testleri ise ortaöğretimde tüm müfredatı göz önünde tutularak hazırlanmıştır.

2009-ÖSS'de yer alan testler ve soru sayıları aşağıda gösterilmiştir:

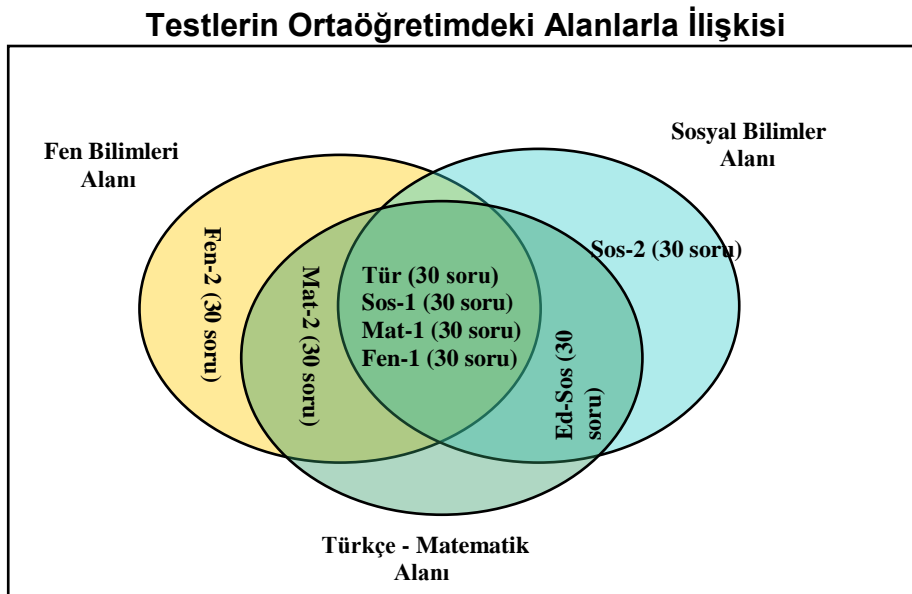
I. Ortak Derslerle İlgili Testler:

- | | |
|-----------------------------------|---------|
| • Türkçe Testi (Tür) | 30 Soru |
| • Sosyal Bilimler-1 Testi (Sos-1) | 30 Soru |
| • Matematik-1 Testi (Mat-1) | 30 Soru |
| • Fen Bilimleri-1 Testi (Fen-1) | 30 Soru |

II. Alan Dersleri ile İlgili Testler:

- | | |
|---|---------|
| • Edebiyat-Sosyal Bilimler Testi (Ed-Sos) | 30 Soru |
| • Sosyal Bilimler-2 Testi (Sos-2) | 30 Soru |
| • Matematik-2 Testi (Mat-2) | 30 Soru |
| • Fen Bilimleri-2 Testi (Fen-2) | 30 Soru |

Bu testlerin ortaöğretimdeki alanlarla ilgili olarak kapsamaları aşağıdaki grafikte gösterilmiştir. Bu grafikte de görüldüğü gibi, ortaöğretimdeki alanların ortak olan müfredatı, 2009-ÖSS'de I. Ortak Derslerle İlgili Testlerin kapsamını oluşturmuştur.



2009 Yılı KPSS Sınavı:

2009 yılı Kamu Personel Seçme Sınavı (KPSS) lisans mezunları A Grubu ve Öğretmenlik için 27-28 Haziran 2009 tarihlerinde dört oturumda 81 il ve Lefkoşa'da gerçekleştirilmiştir.

2009-KPSS, 18.03.2002 tarihli ve 2002/3975 sayılı Bakanlar Kurulu Kararı ile yürürlüğe konulan "Kamu Görevlerine İlk Defa Atanacaklar İçin Yapılacak Sınavlar Hakkında Genel Yönetmelik" ve bu Yönetmelik uyarınca Devlet Personel Başkanlığı ve Öğrenci Seçme ve Yerleştirme Merkezi Başkanlığı tarafından hazırlanan "Kamu Görevlerine İlk Defa Atanacaklar İçin Yapılacak Sınavlar ile İlgili Usul ve Esaslar" hükümlerine göre yapılmıştır.

Yukarıda sözü edilen Yönetmeliğin 2. maddesinde, kamu görevlerine ilk defa atama yapılacak kadrolar A Grubu Kadrolar ve B Grubu Kadrolar olmak üzere ikiye ayrılmıştır.

a) A Grubu Kadrolar; Başbakanlık, Bakanlıklar, bunların müsteşarlık, başkanlık ve bağımsız genel müdürlük düzeyindeki bağlı ve ilgili kuruluşları ile bağlı ortaklıklarındaki, özel yarışma sınavına tabi tutulmak suretiyle girilen ve belirli bir yetiştirme programı sonrası yeterlik sınavına tabi tutulan mesleklere ilişkin kadro ve görevler ile il özel idareleri ve belediyelerin teftiş kurullarına,

b) B Grubu Kadrolar; kadroları 190 sayılı Kanun Hükmünde Kararname'nin eki listelerde yer alan, genel ve katma bütçeli kurumlarla bunlara bağlı döner sermayeli kuruluşlar, kanunlar ile kurulan fonlar ve kefalet sandıkları, il özel idareleri ve belediyeler, il özel idareleri ve belediyelerin kurdukları birlikler ile bunlara bağlı döner sermayeli kuruluşlar ve diğer kamu kurum ve kuruluşlarında yukarıda (a) bendinde belirtilmiş olan meslekler dışında, ilk defa kamu hizmeti ve görevlerine atanacaklar içindir.

KPSS, doğrudan atama yapacak kamu kurum ve kuruluşları için bir seçme sınavı, giriş sınavı yapacak kamu kurum ve kuruluşları için ise bir eleme sınavıdır.

Yönetmelik kapsamına giren kamu kurum ve kuruluşları, A Grubu Kadrolar için, yönetmeliklerine göre ya sadece KPSS sonuçlarını göz önünde tutarak doğrudan atama yapılmış ya da KPSS sonuçlarına göre belirleyecekleri belli bir puan üzerinde puan almış adayları çağırarak giriş sınavlarını kendilerinin yaptıkları / yapacakları ve bu giriş sınavının sonuçlarına göre eleman almışlar / alacaklardır.

Bu sınavın sonuçları, Milli Eğitim Bakanlığı tarafından öğretmen kadrolarına yapılacak atamalarda da kullanılmaktadır.

2009 Akademik Personel ve Lisansüstü Eğitimi Giriş Sınavı (ALES):

- 78 sayılı Yükseköğretim Kurumları Öğretim Elemanları Kadroları Hakkında Kanun Hükmünde Kararname'ye, 5538 sayılı Kanun'la eklenen Ek Madde 8 uyarınca, yükseköğretim kurumlarında öğretim görevlisi, okutman, araştırma görevlisi, uzman, çevirici ve eğitim öğretim planlamacısı kadrolarına açıktan veya öğretim elemanı dışındaki kadrolardan naklen atamalarda,
- ülkemizde lisansüstü eğitime girişte,
- yurt dışına lisansüstü eğitim için gönderilecek adayların seçiminde

ilgili kurumların kullanacakları puanları veren bir sınavdır.

Sınavda alınan puanlar, adaylara Sınav Sonuç Belgesiyle duyurulmakta ve istenildiğinde yukarıda sayılan amaçlar için ilgili kurumlara adaylar tarafından verilmektedir.

Sınav, 2009 yılında da iki kez, ilkbahar ve sonbahar dönemlerinde yapılmıştır.

Sınava, bir lisans programından mezun olabilecek durumda bulunanlar, lisans programını bitirenler ile denklik belgesi almış olmak kaydıyla yurt dışında lisans eğitimi görmüş olanlar başvurabilmektedir.

Bütün yükseköğretim kurumları lisansüstü programlarına öğrenci seçme ve yerleştirme işlemlerinde bu sınavın sonuçlarını kullanmaktadır.

Sınav, Adana, Afyonkarahisar, Ankara, Antalya, Aydın, Balıkesir, Bolu, Bursa, Çanakkale, Denizli, Diyarbakır, Edirne, Elazığ, Erzurum, Eskişehir, Gaziantep, Hatay, Isparta, İstanbul, İzmir, Kahramanmaraş, Kars, Kayseri, Kırıkkale, Kocaeli, Konya, Kütahya, Malatya, Manisa, Mersin, Muğla, Niğde, Sakarya, Samsun, Sivas, Şanlıurfa, Tokat, Trabzon, Van, Zonguldak, Lefkoşa ve Bıçek'te yapılmıştır.

2009 Üniversitelerarası Kurul Yabancı Dil Sınavı (ÜDS) :

Üniversitelerarası Kurul Yabancı Dil Sınavı (ÜDS) 2547 Sayılı Yükseköğretim Kanunu'nun 24. ve 65. maddeleri gereğince hazırlanarak 1 Eylül 2000 tarih ve 24157 sayılı Resmi Gazete'de yayımlanan "Doçentlik Sınav Yönetmeliği" uyarınca doçent adaylarının gireceği merkezi bir sınavdır. Bu sınava doktora ve sanatta yeterlik çalışmasına başvuracak adaylar da girmektedir. Ayrıca, ÜDS sonuçları, yüksek lisans programlarına giriş için de kullanılabilir olduğundan, ilgili üniversitelerin yüksek lisans programları için ÜDS sınav sonuçlarının kullanılması halinde lisans programı mezunları ile lisans programlarının son sınıfında veya son sınıftan bir önceki sınıfta okuyan öğrenciler de bu sınava girebilmektedir.

ÜDS, Fen Bilimleri, Sağlık Bilimleri ve Sosyal Bilimler olmak üzere üç ayrı alanda; Almanca, Fransızca ve İngilizce olmak üzere, iki kez Mart ve Ekim aylarında Adana, Ankara, Antalya, Bursa, Diyarbakır, Erzurum, Eskişehir, İstanbul, İzmir, Konya, Malatya, Samsun, Sivas, Trabzon ve Van illeri ile Lefkoşa ve Bıřek'te (Kırgızistan) yapılmıştır.

2009 Kamu Personeli Yabancı Dil Bilgisi Seviye Tespit Sınavı (KPDS)

Kamu Personeli Yabancı Dil Bilgisi Seviye Tespit Sınavı (KPDS), 375 sayılı Kanun Hükmünde Kararname'nin 2. maddesi ve Devlet Bakanı ve Başbakan Yardımcılığı ile Maliye Bakanlığının 23/06/2007 tarihli ve 26561 sayılı Resmi Gazete'de yayımlanan "Kamu Personelinin Yabancı Dil Bilgisi Seviyesinin Tespitine Dair Esas ve Usuller Hakkında Yönetmelik" uyarınca yabancı dil tazminatı almak isteyen kamu personelinin yabancı dil bilgisi seviyesini belirlemek için Öğrenci Seçme ve Yerleştirme Merkezi (ÖSYM) tarafından Mayıs ve Kasım aylarında olmak üzere iki kez Adana, Ankara, Antalya, Bursa, Diyarbakır, Erzurum, Eskişehir, İstanbul, İzmir, Konya, Malatya, Samsun, Sivas, Trabzon ve Van illeri ile Lefkoşa'da Almanca, Arapça, Bulgarca, Çince, Danimarkaca (Danish Dili), Ermenice, Farsça, Fransızca, Gürcüce, Hollandaca (Dutch Dili), İngilizce, İspanyolca, İtalyanca, Japonca, Korece, Lehçe, Macarca, Portekizce, Rumence, Rusça, Sırpça, Ukraynaca (Ukraine) ve Yunanca dillerinden yapılmıştır.

2009 Tıpta Uzmanlık Eğitimi Giriş Sınavı (TUS);

Tıpta Uzmanlık Tüzüğü, Yükseköğretim Kanunu ve ilgili yönetmeliklerin hükümleri çerçevesinde; Sağlık Bakanlığı Eğitim ve Araştırma Hastanelerinde, üniversitelerin Tıp Fakültelerinde ve GATA'da tıpta uzmanlık eğitimi görmek isteyen adayların seçimi amacıyla yapılan Tıpta Uzmanlık Eğitimi Giriş Sınavı (TUS); mesleki yabancı dil ve mesleki bilgi olmak üzere İlkbahar ve Sonbaharda Ankara'da yapılmıştır.

2009 Seviye Tespit Sınavı (STS);

Seviye Tespit Sınavı (STS) 11 Mayıs 2007 tarih ve 26519 sayılı Resmi Gazete'de yayımlanan "Yurtdışı Yükseköğretim Diplomaları Denklik Yönetmeliği" uyarınca Yükseköğretim Kurulu (YÖK) ile Öğrenci Seçme ve Yerleştirme Merkezi (ÖSYM) tarafından yapılmaktadır.

STS'ye, yurt dışında lisans düzeyinde eğitimlerini tamamlayarak diploma denklik belgesi almak üzere Yükseköğretim Kuruluna başvuran ve Seviye Tespit Sınavına girmesine karar verilen adaylar başvurabilmektedir.

STS her yıl Yükseköğretim Genel Kurulunca belirlenecek tarihlerde yılda bir kez, iki aşamalı (Öğretmenlik Meslek Bilgisi sınavı tek aşamalı yapılır.) olarak yapılır. Dış Hekimliği alanı için yapılacak sınavların her aşaması, sırasıyla teorik ve pratik sınavları içerir. STS'de her bir alan için ayrı ayrı sınav yapılmaktadır.

2009 Dikey Geçiş Sınavı (DGS) :

Meslek yüksekokulları ile açıköğretim önlisans programlarından mezun olan başarılı öğrencilerin örgün öğretim lisans programlarına dikey geçiş yapmaları ile ilgili sınav tek oturumda 12 Temmuz 2009 tarihinde 40 il merkezinde ve Lefkoşa'da uygulanmıştır.

İptal Edilen Sınav :

13 Eylül 2009 günü 9.30-11.30 saatleri arasında ÖSYM tarafından yapılan Polis Akademisi Polis Meslek Yüksekokulları Öğrenci Adaylığı Sınavı (kısaca PMYO Sınavı) ile ilgili olarak, sınavın yapıldığı saatlerde (saat 10.59'da) Merkezimize "...Sınav sorularının ele geçirildiğini ve KPSS

Deneme Sınavı adı altında bazı dershaneler tarafından özel olarak seçilen öğrencilere iletildiğini ...” iddia eden bir haber iletilmiş; adı geçen KPSS Deneme Sınavı soruları ise Merkezimize saat 12.59’da (sınav bittikten yaklaşık 1,5 saat sonra) elektronik posta ile ulaştırılmıştır.

Yapılan incelemeler sonucunda KPSS Deneme Sınavında yer alan 103 sorudan 88’inin, PMYO Sınavında sorulan 120 sorudan 88’i ile büyük benzerlik gösterdiği saptanmış ve KPSS Deneme Sınavı sorularını hazırlayan kişilerin PMYO sorularını sınav gününden önce veya sınav sabahı ele geçirdikleri kanaatine varılmıştır. PMYO sorularının sınavdan önce ya da sınav başladıktan hemen sonra dışarıya sızması ile sınav geçerliliğinin zedelendiği görüşü oluşmuş ve gerekli soruşturmalar yapılarak olayın aydınlatılması için Ankara Cumhuriyet Başsavcılığına, Emniyet Genel Müdürlüğüne ve Yükseköğretim Kuruluna gerekli duyurular yapılmıştır.

Bütün bu gelişmeler karşısında, ÖSYM Yürütme Kurulu tarafından 13 Eylül 2009 günü yapılan PMYO Sınavının iptal edilmesine ve 1 Kasım 2009 günü 9.30-11.30 saatleri arasında Sınavın yeniden yapılmasına karar verilmiştir.

* Merkezimizin 2009 yılı içinde yaptığı sınavların listesi ekte sunulmuştur.

2009 Yılında Yapılan Sınavlarda Kullanılan Testlerin Geliştirilmesi

ÖSYM, kuruluşundan bu yana yaptığı sınavlarda yer alan testlerin güvenli bir ortamda, gizlilik içinde hazırlanması ilkesini benimsemiş, sınavdan önce test soruları ile herhangi bir bilginin dışarıya sızmaması için her türlü önlemi almıştır. Bu önlemler 2009 yılında da sürdürülmüştür. Sınavlarda sorulan soruların tümünün Merkezde hazırlanması, denetlenmesi ve test haline getirilmesine özen gösterilmiş, testlerin zamanında hazırlanarak baskı tesislerine teslim edilmesinde hiçbir aksaklık yaşanmamıştır.

2009 yılı içinde ÖSYM tarafından yapılan 37 sınavdan Öğrenci Seçme Sınavı (ÖSS), Yabancı Dil Sınavı (YDS), Kamu Personeli Yabancı Dil Bilgisi Seviye Tespit Sınavı’nın (KPDS) Almanca, Fransızca ve İngilizce bölümleri, Üniversitelerarası Kurul Yabancı Dil Sınavı (ÜDS), Akademik Personel ve Lisansüstü Eğitimi Giriş Sınavı (ALES), Kamu Personel Seçme Sınavı’nın (KPSS A Grubu ve Öğretmenlik) Genel Yetenek ve Genel Kültür bölümleri, Yabancı Uyruklu Öğrenci Sınavı (YÖS), Yurtdışında Çalışanların Çocukları için Yüksek Öğretime Giriş Sınavı (YÇS), kamu kurum ve kuruluşları için yapılan sınavların tümünün Genel Yetenek ve Genel Kültür bölümleri ve ortaöğretim düzeyinde yapılan sınavların tümünde yer alan test soruları Araştırma Geliştirme Değerlendirme Müdürlüğünde görevli uzmanlar tarafından hazırlanmış, bu sorular üniversite öğretim üyeleri tarafından denetlenerek yine bu müdürlüğün uzmanları tarafından test haline getirilmiştir.

Merkezimizin uzmanlık alanı dışında kalan Tıpta Uzmanlık Eğitimi Giriş Sınavı, Kamu Personel Seçme Sınavının eğitim bilimleri, hukuk, iktisat, kamu yönetimi, uluslararası ilişkiler gibi bölümleri, Yükseköğretim Kurulunun Seviye Belirleme Tespit Sınavı ve kamu kurum ve kuruluşlarının tüm alan sınavlarında yer alan sorular üniversitelerden Merkezimize gelen üniversite öğretim üyeleri tarafından Merkezimizde hazırlanmış ve denetlenmiştir.

2009 yılında ÖSYM’nin sınav takviminde yer alan protokollü ve kılavuzlu 37 sınav yapılmış; bu sınavlar için 165 adet test hazırlanmış ve uygulanmıştır. Ayrıca 14 kuruma Görevde Yükselme Sınavında kullanılmak üzere 2700 soru hazırlanmıştır.

2009 yılında üniversitelerden ve diğer kurumlardan 451 öğretim üyesi ve uzmanla soru yazımı ve denetleme konusunda çalışılmıştır.

2009 yılında Araştırma Geliştirme Değerlendirme Bölümünde hazırlanan test soruları ile ilgili bazı sayısal bilgiler aşağıdaki çizelgede sunulmuştur.

	ÖSS-YDS	Süreklili Sınavlar	KPSS-Kurum Sınavları
Hazırlanan Soru Sayısı	2900	10950	4340
Teste çıkan soru sayısı	1457	6260	2865
İptal edilen soru sayısı	1	23	20

2009 Yılı Sınav Kılavuz ve Yönergeleri

Merkezimiz, yapacağı sınavlara başvuru, sınavın içeriği, sınavın uygulanması, sınav puanlarının hesaplanması ve sınav sonuçlarının duyurulması konuları ile ilgili kural, işlem ve uyarıları adaylara hazırlayıp bir kısmını bastırıldığı tamamını ise internetten yayımladığı Kılavuzlarla duyurmaktadır. 2009 yılındaki sınavlarla ilgili hazırlanıp baskısı yapılan kılavuzlar şunlardır:

- Dikey Geçiş Sınavı Kılavuzu (DGS)
- Kamu Personel Seçme Sınavı Kılavuzu (KPSS-A Grubu ve Öğretmenlik)
- Kamu Personeli Yabancı Dil Bilgisi Seviye Tespit Sınavı Kılavuzları (KPDS-İlkbahar ve Sonbahar Dönemleri)
- Akademik Personel ve Lisansüstü Eğitimi Giriş Sınavı Kılavuzları (ALES- İlkbahar ve Sonbahar Dönemleri)
- Öğrenci Seçme ve Yerleştirme Sistemi Kılavuzu (ÖSYS)
- Tıpta Uzmanlık Eğitimi Giriş Sınavı Kılavuzları (TUS-İlkbahar ve Sonbahar Dönemleri)
- Tıpta Yan Dal Uzmanlık Eğitimi Giriş Sınavı Kılavuzları (YDUS-İlkbahar ve Sonbahar Dönemleri)
- Üniversitelerarası Kurul Yabancı Dil Sınavı Kılavuzları (ÜDS-İlkbahar ve Sonbahar Dönemleri)
- Yabancı Uyraklı Öğrenci Sınavı Kılavuzu (YÖS, Türkçe ve İngilizce)
- Yurtdışında Çalışanların Çocukları İçin Yükseköğretime Giriş Sınavı (YÇS)
- Yurtdışı Yükseköğretim Diplomaları Denkliği İçin Seviye Tespit Sınavı (STS)
- Yurt Dışına Lisansüstü Öğrenim Görmek Üzere Gönderilecek Adayları Seçme ve Yerleştirme Kılavuzu (YLSY)

ÖSYM'nin kamu kurum ve kuruluşlarıyla protokol imzalamak suretiyle yapmakta olduğu, Askeri Liseler, Uzman Jandarma Okulu gibi sınavlar için hazırlanan kılavuzların esasları ilgili kurumlarca belirlenmektedir. Kamu kurum ve kuruluşları bu sınavlar için başvuruyu genellikle kendileri almakta, sınava girecek aday bilgilerini ÖSYM'ye elektronik ortamda vermektedirler. Bu sınavlara başvuru koşulları, sınav tarihi ve sınavın içeriği adaylara basın yoluyla ilgili kurumlar tarafından verilen ilanlarla ve sınav kılavuzlarıyla duyurulmaktadır.

ÖSS, KPSS, ALES, TUS, YDUS, YLSY, YÇS sonuçları kullanılmak suretiyle Merkezimizce üniversitelere, kamu kurum ve kuruluşlarına yerleştirme yapma amacıyla adaylardan tercih alınmaktadır. Tercih yapma işleminin kurallarını açıklayan ve tercih yapılabilecek üniversite programları ile kamu kurum ve kuruluşlarının ve üniversitelerin kadro ve sözleşmeli pozisyonlarının kontenjan ve koşulları Merkezimizce bir Kılavuz haline getirilmekte ve bu kılavuz bastırılarak adaylara ulaştırılmaktadır. 2009 yılında hazırlanan tercih kılavuzları aşağıdadır:

- ✓ KPSS Tercih Kılavuzları (8 adet)
- ✓ Dikey Geçiş Sınavı Kontenjan Kılavuzu
- ✓ Dikey Geçiş Sınavı Ek Yerleştirme Kontenjan Kılavuzu
- ✓ ÖSYS Yükseköğretim Programları ve Kontenjanları Kılavuzu
- ✓ ÖSYS Yükseköğretim Programlarına Ek Yerleştirme Kılavuzu
- ✓ Tıpta Uzmanlık Eğitimi Giriş Sınavı Ek Yerleştirme Kılavuzları (İlkbahar ve Sonbahar Dönemleri)
- ✓ Tıpta Yan Dal Uzmanlık Eğitimi Giriş Sınavı Ek Yerleştirme Kılavuzu (İlkbahar ve Sonbahar Dönemleri)

Bilgi İşlem Hizmetleri

Sınava girecek adaylardan kimlik bilgilerinin yanında fotoğraflarının da alınması ve bunların elektronik ortamda saklanması, ÖSYM'nin aday kayıtlarıyla ilgili çok önem verdiği bir husus olmuştur. 2006 yılına kadar, adaylar ÖSYM'nin yaptığı sınavlara başvururken optik okumaya elverişli bir

Başvurma Formu'na kimlik bilgilerini yazmışlar ve kodlamışlar ve bu forma fotoğraflarını da yapıştırmışlardır. Aday kayıtları ancak başvurma formundaki fotoğrafların ÖSYM'de elektronik ortama aktarılması suretiyle gerçekleştirilebilmiştir. Bu işlem için ise oldukça zaman ve iş gücü kullanılmıştır.

Merkezimiz 2006 yılından itibaren, sınavlara başvurunun ortaöğretim kurumları, ÖSYM Sınav Merkezi Yöneticilikleri ve üniversite rektörlüklerinden oluşan başvuru merkezlerinden internet aracılığıyla yapılabilmesini sağlayan önemli bir atılım yapılmıştır. Bu hedefi gerçekleştirebilmek için internet yoluyla fotoğraf da aktarabilen yaklaşık 6000 masaüstü bilgisayarın ülke genelindeki başvuru merkezlerine kurulması sağlanmıştır. Her başvuru merkezinde bir görevli bu bilgisayarlarda kullanılacak olan yazılım konusunda eğitilmiş ve aksaklıklar en az düzeye indirilmiştir. 2009 yılında da devam eden bu uygulama hem adaylara ve ÖSYM'ye büyük kolaylıklar sağlamış, hem de ÖSYM'deki aday kayıtlarının daha sağlıklı olarak tutulmasını olanaklı kılmıştır.

Bir sınavın yapılıp sonuçlandırılmasında bilgi işlem hizmetleri önemli bir rol oynamaktadır. Özellikle başvuran sayısı yaklaşık iki milyon olan sınavlarda bilgi işlem hizmeti olmadan uygulama yapmak olanaksızdır. ÖSYM bu hizmetleri, gerek deneyimli personeli gerekse yeterli donanım ve yazılımları sayesinde aksama olmadan gerçekleştirmektedir.

Sınavlara ilişkin bilgi işlem hizmetleri aşağıdaki aşamalardan oluşmaktadır.

- a) Sınava başvuruların alınması, aday bilgilerinin bilgisayara aktarılması.
- b) Sınavın uygulanması için sınav yapılacak merkez, bina ve salonların belirlenmesi.
- c) Sınavda görev yapacakların ve bu görevi nerede yapacaklarının belirlenmesi, bu bilginin kendilerine görev kartları ile bildirilmesi.
- d) Adayların sınava nerede gireceklerinin belirlenmesi, bu bilginin kendilerine fotoğraflı Sınava Giriş ve Kimlik Belgesiyle bildirilmesi.
- e) Sınavda kullanılacak testlerin güvenlik önlemleri altında basılması; cevap kağıtlarının adayın adına ve sınava gireceği yere göre basılması; testlerin, cevap kağıtlarının ve diğer sınav evrakının sınav salonlarına göre paketlenmesi; bu evrakın sınav merkezlerine nakledilmesi ve geri getirilmesi için gerekli olan düzenlemelerin yapılması.
- f) Yaklaşık 7000 ortaöğretim kurumundan başvursun veya başvurmasını, mezun olsun veya olmasın tüm son sınıf öğrencilerin diploma notlarının veya diploma notuna benzer şekilde hesaplanmış not ortalamalarının toplanması.
- g) Cevap kağıtlarının optik okuma yöntemleriyle okutulması, okunan bilgilerin bilgisayara aktarılması, adayların sınav puanlarının hesaplanması, bu bilginin sınav sonuç belgesiyle adaylara duyurulması.
- h) Yükseköğretim programlarının kontenjanlarını Yükseköğretim Kurulundan, kamuya ait kadroların Devlet Personel Başkanlığından elde edilmesi.
- i) Kontenjan ve kadro bilgilerini içeren kılavuzlardaki kurallara uygun olarak adaylarca yapılacak tercihlerin bilgi işlem yöntemleriyle toplanması.
- j) Adayların puanları, tercihleri ve programların veya kadroların kontenjan ve koşulları göz önünde tutularak yerleştirmenin yapılması.
- k) Yerleştirme sonuçlarının adaylara, üniversitelere veya kamu kurum ve kuruluşlarına bildirilmesi.
- l) Uluslararası olimpiyatlarda ve TÜBİTAK'ın düzenlediği proje yarışmalarında ödül kazanmış adayların yerleştirilmeleri.
- m) Uluslararası karşılaşmalarda ödül almış sporcular ile milli sporcuların beden eğitimi ve spor bölümlerine yerleştirilmeleri.
- n) Kuzey Kıbrıs Türk Cumhuriyeti'nin (KKTC) Yükseköğretim Kurulu tarafından ayrılan kontenjanlara KKTC uyruklu adayların yerleştirilmeleri.

Sınavlarla ilgili olarak, yukarıda genel çizgileriyle sunulan bilgi işlem hizmetleri, 2009 yılında yapılan sınavların her biri için Bilgi İşlem Müdürlüğünce gerçekleştirilmiştir.

Tercihlerin elektronik ortamda alınması ve adayların sınav öncesinde ellerine geçmeme, kaybetme ve yıpranma nedenleriyle yeniden çıkartmak istedikleri fotoğraflı Sınava Giriş ve Kimlik Belgesi'nin illerde ve bazı ilçelerde bulunan ÖSYM Sınav Merkezi Yöneticiliklerinden çıkartabilmeleri hedefleri, gerekli yazılımlar geliştirilerek gerçekleştirilmiş; bu suretle adaylar tercihlerini internetle daha kolay yapabilmişler ve belge çıkarma amacıyla Ankara'ya gelme külfetinden kurtulmuşlardır.

T.C. Devlet Personel Başkanlığı ile iş birliği yapılarak kamu kurum ve kuruluşlarına kullanılacak ve KPSS sonuçlarına göre yapılan yerleştirmelerde dikkate alınacak kadro nitelikleri gözden geçirilmiş, geliştirilmiş ve kodlanmıştır.

Adaylarla İlişkiler

Adaylardan gelen bilgi düzeltme isteklerinin incelenerek veri tabanında gerekli düzeltmelerin yapılması, aday dilekçelerinin cevaplandırılması, adayların telefonla sordukları sorulara cevap verilmesi, sınava giriş belgelerinin, sınav ve yerleştirme sonuçlarına ilişkin bilgi ve belgelerinin adaylara gönderilmesi, belge çıkarma, adayların sınav sonuçlarına itirazlarının Bilgi İşlem Müdürlüğü ile iş birliği yapılarak çözülmesi ve bu konuda adaylara yazılı olarak bilgi verilmesi işlemleri Sınav Hizmetleri Müdürlüğüne yürütülmektedir.

Adayların ÖSYM ile ilişkisi aşağıdaki konularda olmaktadır:

- Sınav uygulamaları ve yerleştirme işlemleri ile ilgili soru sorma, rehberlik isteme
- ÖSYM'nin veri tabanında bulunan kendilerine ait bilgilerinde değişiklik yapma isteği
- Elleri geçmediği veya kaybettiği için Sınava Giriş ve Kimlik Belgesi, Sınav Sonuç Belgesi veya Yerleştirme Sonuç Belgesi çıkartma isteği
- Sınav sonuçlarına veya yerleştirme işlemine itiraz etme

Yukarıda sözü edilen konularda Merkezimize yapılan başvurular Sınav Hizmetleri Müdürlüğüne çok hatlı çağrı merkezi kanalıyla veya yazılı olarak cevaplandırılmakta, adayların haklı istekleri yerine getirilmektedir.

2009 yılında adaylardan gelen dilekçe sayısı yaklaşık 55 000'dir. Bilgi edinme, yeni belge çıkartma, Merkezimiz kayıtlarında yer alan çeşitli bilgilerde güncelleme yapma ve sınav ya da yerleştirme sonuçlarının yeniden incelenmesi amacıyla yapılan itirazlar gibi çok farklı içeriğe sahip bu dilekçelerin 17 000 kadarı dış yazışma yoluyla yanıtlanmış, geriye kalan kısmının gereği ise Merkezimiz veri tabanında yapılan değişikliklerle yerine getirilmiştir.

2009 yılında sınav veya yerleştirme sonuçlarına yapılan itirazlar, Sınav Hizmetleri Müdürlüğü'nün Bilgi İşlem Müdürlüğü'nden aldığı inceleme sonuçlarına göre cevaplandırılmıştır. Gönderilen her itiraz dilekçesi mutlaka incelenmiş ve sonuç adaya yazılı olarak bildirilmiş durumdadır. Bu kadar çok sayıda dilekçeden çok azının haklı olduğu, yakınmaların adayların sonuçları doğru değerlendiremediklerinden kaynaklandığı saptanmıştır.

Sınav Evrakının ÖSYM'ye Gelmesi, Teslim Alınması ve Arşivlenmesi

Başvuru evrakının dağıtım planının yapılması, evrakın teslim alınması, başvuru evrakına ait sorunların çözülmesi, sınav evrakının Merkezimize ulaşmasından itibaren güvenlik önlemleri altında kutularından çıkarılması, sayılması, arşivlenmesi, cevap kağıtlarının Bilgi İşlem Müdürlüğüne teslim edilmesi Müdürlüğümüz tarafından gerçekleştirilmiştir.

Sınav merkezlerinde kapalı kamyonlara yüklenen ve güvenlik önlemleriyle ÖSYM'ye getirilen sınav evrakı, yine güvenlik önlemleri altında Sınav Hizmetleri Müdürlüğü'nce açılmakta, cevap kağıtları diğer sınav evrakından ayrılarak salon bazında sayılmakta, tutanaklara geçirilmekte ve sayı yönünden sorunu olan salonlara ait cevap kağıtları ayrıca incelenmek üzere yetkililere, sorunsuz salonların cevap kağıtları da Bilgi İşlem Müdürlüğüne teslim edilmektedir.

Bazı sınavlarda birden fazla cevap kağıdı kullanıldığından cevap kağıdı sayısı sınava giren aday sayısından fazla olmaktadır. 2009 yılında, Sınav Hizmetleri Müdürlüğü'nde yaklaşık 3 milyon cevap kağıdı sayılmış, bir kaç sınav salonu hariç, diğer sınav salonlarından gelen cevap kağıdı sayılarında bir sorun çıkmamış, bu kağıtların Bilgi İşlem Müdürlüğüne optik okuyucularda güvenlik önlemleri altında okunması sağlanmıştır.

Engelli adaylar, engellerini belirleyen sağlık raporlarını ve sınavda yardımcı isteyip istemediklerine ilişkin dilekçelerini başvuru sırasında okul müdürlüklerine veya ÖSYM başvuru bürolarına teslim etmektedirler. Önceki yıllarda ÖSS'ye başvurmuş adaylardan bilgilerinde ÖSYM'deki kayıtlarında değişiklik yapmak isteyenler değişiklik istekleriyle ilgili diploma suretleri ve benzeri belgeleri de aynı şekilde okul müdürlüklerine ve ÖSYM başvuru merkezlerine vermektedirler. 2009

yılında bu şekilde yaklaşık 130 000 evrak ÖSYM'ye gelmiş, bu evrak Sınav Hizmetleri Müdürlüğü'nde açılmış, sınıflandırılmış ve ÖSYM kayıtlarındaki değişiklik istekleri elektronik ortamda Bilgi İşlem Müdürlüğüne aktarılmıştır.

Sınav merkezlerinden gelen sınav evrakı içinden çıkan Salon Sınav Tutanakları da Sınav Hizmetleri Müdürlüğünce incelenmektedir. Bu tutanaklar, sınav sırasında sınav salonlarında kurallara aykırı olayların yazıldığı ve imzalandığı belgelerdir. 2009 yılında yapılan tüm sınavların Salon Sınav Tutanakları sınavın hemen sonrasında incelenmiş, kurallara aykırı olarak cereyan etmiş olaylar saptanmış ve bunlar bir rapor haline getirilmiş, bu rapor üst yönetime teslim edilmiştir.

ÖSYM, sınavların kurallara uygun olarak uygulanmasını izleme, gerektiğinde uyarma ve önemli olayları tutanakla tespit etme görevlerini yerine getirme amacıyla Merkezimiz personelinin yanı sıra Ankara'daki Üniversitelerde görevli öğretim üyelerini sınav merkezlerine göndermektedir. Bu görevlilerin ÖSYM'ye vermiş olduğu raporlar da, ilgili komisyonlarca incelenmiş, gerektiğinde bu raporlarla Sınav Salon Tutanaklarındaki bilgiler birleştirilmiş, kurallara uygun davranmayan adayların sınavları iptal edilmiştir.

Ayrıca sınava katılan engelli adayların sınav uygulamalarının düzenli bir şekilde yürütülmesini sağlamak amacıyla Merkezimizce sınav merkezlerine ÖSYM Temsilcisi gönderilmektedir. Bu görevlilerin sınav sonrası vermiş oldukları raporlar Müdürlüğümüzde tek tek incelenerek söz konusu engelli adayların sınav sonuçlarının değerlendirmesi aşamasında kullanılmak üzere Bilgi İşlem Müdürlüğüne aktarılmaktadır. 2009 yılı içerisinde yapılan sınavlara başvuran 2 470 engelli adayın raporları incelenerek engel türleri sisteme kaydedilmiş, sınav sonrası temsilci raporları okunarak uygulama ile kayıtlı bilgiler arasındaki farklar giderilmiş ve değerlendirme işleminde kullanılmak üzere elektronik ortamda Bilgi İşlem Müdürlüğüne aktarılmıştır.

Yıl içerisinde Merkezimizce gerçekleştirilen sınavlara katılmış olan tüm adayların Fotoğraflı Sınava Giriş ve Kimlik Belgeleri sınavdan sonra Müdürlüğümüzce özel yöntemlerle incelenmiş, bu belgeler üzerinde farklı şekillerde tahrifat yapmak suretiyle sınavda yerine başkasını sokan adaylar tespit edilmiş ve bu adayların sınavları iptal edilmiştir.

2009 yılında yapılmış olan sınavlara ait cevap kağıtları dışında kalan tüm sınav evrakı, imhasına karar verinceye kadar Sınav Hizmetleri Müdürlüğüne arşivlenerek saklanmaktadır.

Sınavlarla İlgili Araştırma Hizmetleri

Merkezimizde aşağıda açıklanan amaçlarına yönelik araştırmalar yapılmaktadır.

- ÖSYM'nin uygulanmakta olduğu testlerin teknik niteliklerini araştırma, bu araştırma sonuçlarına göre kullanılan testlerin ve testlerden elde edilen puanların psikometrik niteliklerini artırmaya yönelik tavsiyelerde bulunma,

Bu amaçla 2009 yılında yazılan raporlar:

- 2009 Öğrenci Seçme Sınavı Sorularının Klasik Test Kuramı ve Madde Tepki Kuramı Teknikleriyle İncelenmesi
 - 2009 Yabancı Dil Sınavı İngilizce Sorularının Klasik Test Kuramı ve Madde Tepki Kuramı Teknikleriyle İncelenmesi.
 - 2009 Yabancı Dil Sınavı Almaca Sorularının Klasik Test Kuramı ve Madde Tepki Kuramı Teknikleriyle İncelenmesi.
 - 2009 Yabancı Dil Sınavı Fransızca Sorularının Klasik Test Kuramı ve Madde Tepki Kuramı Teknikleriyle İncelenmesi.
- ÖSYM'ye başvuran araştırmacıların isteklerini inceleyip, bilimsel niteliği olan araştırmalara veri ve teknik destek sağlama, bu araştırmaların sürecini ve sonucunu izleyerek sisteme geri bildirim sağlama

2009 yılında veri ve teknik destek sağlanan araştırmalar ile halen devam eden araştırmalar:

- Prospective career choices of young: Effects of family background earning potential labor market outcomes on the preferences of area of study and on the university choice.
- 2006,2007, 2008 ÖSS Biyoloji sorularının müfredat programına uygunluğu, ölçtüğü düşünme becerilerinin analizi ve 2006, 2007, 2008 yıllarında öğrencilerde biyoloji alanında bilgi düşünme becerilerindeki gelişmenin değerlendirilmesi.

- ALES Sınavının madde tepki kuramına uygunluğunun araştırılması.
- Üniversiteye Girişi Belirleyen Kişisel Ailesel ve Toplumsal (çevresel) Faktörler.
- Akademik personel ve lisansüstü eğitimi giriş sınavı'nın değişen madde fonksiyonlarının SIBTEST, Mantel Haenszel, lojistik regresyon ve madde tepki kuramı yöntemiyle incelenmesi.
- Pamukkale Üniversitesi Mühendislik Fakültesi öğrencilerinin ÖSS matematik başarıları ile üniversite birincisi sınıf matematik derslerindeki başarılarının karşılaştırılması.
- Pamukkale Üniversitesi Mühendislik Fakültesi öğrencilerinin ÖSS matematik ve fizik testindeki performansı ile Genel Matematik I ve II dersinde başarısızlık yaşamaları olası öğrencileri belirlemek.
- Future of Chemical, Computer and Food Engineering Education at Turkey.
- Üniversite Eğitiminde Hemşirelik Öğrencilerinin Cinsiyet profili Nereye Doğru Gidiyor?
- Kamu Personeli Seçme Sınavı (KPSS) Eğitim Bilimleri Alt Testinin Geçerliliğinin İncelenmesi.
- Akademik Personel ve lisansüstü eğitimi giriş sınavı puanlarının eşitlenmesi üzerine bir çalışma.
- Öğrenci Seçme ve Yerleştirme Sınavında Yer Alan Türkçe ve Edebiyat Testlerinin Lise başarılarıyla Uygunluk Geçerliliğinin Araştırılması ve bu testlerin lise müfredatıyla ilişkisi.
- The Determinants of Educational Outcome in Turkey.

Arşiv Hizmetleri

- Merkezimizde yapılan tüm sınavların;
 - Öğrenci Seçme ve Yerleştirme Sınavı (ÖSYS)
 - Yabancı Uyruklu Öğrenciler Sınavı (YÖS)
 - Kamu Personeli Yabancı Dil Sınavı (KPDS)
 - Özel Sınavların (tüm kamu kurum ve kuruluşlarının sınavları)
 - a) Cevap Kağıtları
 - b) Sınav Listeleri

asıllarının gizlilik içinde saklanması. Bu belgeler arşivde saklanmadan önce belli bir sırada ve düzende olup olmadığı kontrol edilmekte ve daha sonra tasnif yoluna gidilmektedir.

- Üniversitede okuyan öğrencilerin okudukları okuldan aldıkları disiplin (çıkarma) cezalarının kaydedilmesi, ve her yıl düzenli bir şekilde sorgulanması.
- Öğrenci Seçme ve Yerleştirme sınavı ve diğer sınavlarda sahtekarlık (sınav anında kimliğinden kuşku duyulan, ya da Merkezimize yapılan ihbar sonucunda yerine başkasını sınava sokan) yapan öğrencilerin Merkezimiz ile Emniyet Genel Müdürlüğü işbirliğiyle yapılan çalışma sonuçlarının değerlendirilmesi.

2009 yılı dokümantasyon faaliyetleri

ÖSYM'nin gerek bilgisayar arşivlerinde bulunan gerekse güncel olarak topladığı bilgileri, gerekli düzenlemeleri yapmak suretiyle basılı yayın ve internet ortamında Yükseköğretim Kurulu'na, yükseköğretim kurumlarına, yetkili makamlara ve kamuoyuna sunma görevi Kütüphane ve Dokümantasyon Müdürlüğü tarafından yerine getirilmektedir.

Yayınlar

Yükseköğretim İstatistikleri

Yükseköğretim Kurulunun önerisi ve Türkiye İstatistik Kurumunun uygun bulması üzerine, ÖSYM'ye verilen önemli dokümantasyon görevlerinden biri, her yıl, üniversitelerde okuyan öğrenci, mezun olan öğrenci ve öğretim elemanları bilgilerinin toplanması, bu bilgilerin düzenlenmesi, yayımlanması ve bu yayının ilgili kamu kurum ve kuruluşlarına ulaştırılmasıdır.

Öğretim elemanı bilgileri (kimlik bilgileri, akademik durum bilgileri, akademik özgeçmiş bilgileri ile idari ve ek görev bilgileri) daha önceki yıllarda 3 ayrı formla toplanan bu bilgiler, 1 Mart 2007 tarihinden itibaren, üniversitelerin personel daire başkanlıklarına kurulan internet ortamındaki "Öğretim Elemanları Bilgi Derleme Sistemi" aracılığı ile toplanmaya başlanmıştır. Ancak üniversiteler dışındaki (GATA, Polis Akademisi vb.) yükseköğretim kurumlarında görevli öğretim elemanlarının sayısal bilgileri her yıl olduğu gibi bu yıl da "Üniversiteler Dışındaki Yükseköğretim Kurumlarında Görevli Öğretim Elemanları Bilgi Derleme Formu" aracılığı ile toplanmıştır.

Yükseköğretim İstatistikleri, 2006 yılından itibaren Türkiye İstatistik Kurumunca Resmi İstatistik Programına alınmıştır. Bu yayından 295 adet kamu kurum ve kuruluşlarına dağıtılmıştır.

Ortaöğretim Kurumlarına Göre Öğrenci Seçme Sınavı Sonuçları:

Her yıl olduğu gibi, 2008 yılında da her ortaöğretim kurumu ayrı olmak üzere mezunların ÖSS'deki başarı durumları, **Ortaöğretim Kurumlarına Göre Öğrenci Seçme Sınavı Sonuçları** adlı iki ciltlik bir kitap haline getirilmiş ve ücretsiz olarak Milli Eğitim Bakanlığının ilgili birimleri ile ortaöğretim kurumu müdürlüklerine gönderilmiştir. Bu kitapta, her okuldan ÖSS'ye başvuran, ÖSS'yi kazanan ve bir yükseköğretim kurumuna yerleşenlerin sayıları ile mezunların testlerin bölümleri de dahil olmak üzere verdikleri cevap sayılarının ortalamaları bulunmaktadır. Okul müdürlerinin kendi okulları ile ilgili bilgileri kendi çevresindeki ve türündeki okul bilgileri ile karşılaştırarak değerlendirme yapmaları ve bu değerlendirmenin sonuçlarını kullanarak okullarında daha iyi bir eğitim için gerekli önlemleri almaları beklenmektedir. Bu yayından 9 267 adet kamu kurum ve kuruluşlarına dağıtım yapılmıştır. (2009 yılı sonuçları 2010 yılı içinde basılacaktır.)

ÖSYS Yükseköğretim Programlarının Merkezi Yerleştirmedeki En Küçük ve En Büyük Puanları:

ÖSS sonuçları kullanılarak yükseköğretim programlarının kontenjanlarına yapılan yerleştirmede bir programa en küçük ÖSS puanı ile yerleşen adayın puanı o programın en küçük puanı, en yüksek ÖSS puanı ile yerleşen adayın puanı da o programın en büyük puanı olmaktadır. Merkezimizdeki bilgisayar kütükleri kullanılarak, yükseköğretim programlarının 2009 yılına ait en küçük ve en büyük puanları bir kitap haline getirilmiş ve bu kitap yükseköğretim kurumlarına ücretsiz olarak gönderilmiştir. Bu kitap aynı zamanda ÖSS ve yerleştirmede kullanılan Y-ÖSS puanlarının dağılımlarını da içermektedir. Bu kitaptaki yükseköğretim programlarına ait en küçük ve en büyük ÖSS puanlarının önceki yıllara göre artması veya eksilmesinin, yükseköğretim kurumları yöneticilerinin yapacakları değerlendirmelere yardımcı olacağı düşünülmektedir. Bu yayından kamu kurum ve kuruluşlarına 606 adet dağıtılmıştır.

Yükseköğretim Öğrenci Kontenjanları:

Her yıl olduğu gibi, 2008 yılında yapılan yerleştirme için Yükseköğretim Kurulunun belirlediği yükseköğretim programlarının genel ve okul birincileri kontenjanları, bu programlara 2008 ÖSS sonuçlarına göre yerleştirilen aday sayıları da gösterilmek suretiyle bir kitap haline getirilmiş ve yayımlanmıştır. Bu yayın 295 adet üniversiteye ve diğer kamu kurumlarına gönderilmiş, istek halinde ilgililere de ücretsiz olarak verilmiştir. (2009 yılı sonuçları 2010 yılı içinde basılacaktır.)

Yükseköğretim Programlarına Göre Kamu Personel Seçme Sınavı Sonuçları:

Merkezimizin 2009 yılında yaptığı Kamu Personel Seçme Sınavına (KPSS) giren yükseköğretim mezunlarının bu sınavda elde ettikleri KPSS puan ortalamaları, mezun oldukları üniversiteler ve yükseköğretim programları gösterilmek suretiyle, **Yükseköğretim Programlarına Göre Kamu Personel Seçme Sınavı Sonuçları** adlı kitapta toplanmıştır. Bu kitap 351 adet kamu kurum ve kuruluşlarına gönderilerek ilgililerin kullanımına sunulmuştur.

Ayrıca "2008 ve 2009 Öğrenci Seçme ve Yerleştirme Sistemi Adayların Yükseköğretim Programlarına İlişkin Tercihleri" yayını 2008 yılı yayınından 308 adet, 2009 yılı yayınından ise 315 adet, 2009 "Meslek Yüksekokulları İle Açıköğretim Önlisans Programları Mezunlarının Lisans Öğrenimine Dikey Geçiş Sınavı Sonuçları" (2009-DGS) yayını 348 adet kamu kurum ve kuruluşlarına dağıtım yapılmıştır.

Sınav Kılavuzlarının İlgili Kamu Kurum ve Kuruluşlarına Gönderilmesi:

Merkezimizin büyük sınavlar için hazırladığı ve sınav ile ilgili başvuru, sınavın içeriği ve uygulanması, sınav sonuçlarının duyurulması ve sınavla ilgili diğer bilgileri içeren **Kılavuzlar**, 2009 yılında da ilgili kamu kurum ve kuruluşlarına Kütüphane ve Dokümantasyon Müdürlüğüne gönderilmiştir. Bu bağlamda 1357 kılavuz kamu kurumu, kuruluş ve birimler ile ÖSYM birimlerine dağıtım yapılmıştır.

Hukuki Konular

ÖSYM teşkilatı içinde oluşturulan Hukuk Müşavirliği, 2009 yılında da Merkezin ilgili olduğu davaları takip etmiş ve Merkez yetkililerine hukuki konularda danışmanlık yapmıştır. Hukuk Müşavirliğindeki davalara ilişkin sayısal bilgiler, aşağıda tablo halinde yer almıştır.

2009 Yılı Dosya Türleri	Dosya adedi	Taraf	Diğer
İdare Mahkemeleri	179	148	31
İcra Mahkemesi	6		6
İcra Dairesi	64	64	
İş Mahkemesi	2	1	1
Fikri ve Sınai Haklar Mahk.	1		1
YÖK	12	3	9
Danıştay	51	50	1
Cumhuriyet Baş. Sav.	80	47	33
Sulh Mahkemeleri	32	2	30
Asliye Mahkemeleri	23	2	21
Tüketici Mahkemesi	1		1
Ağır Ceza Mahkemesi	5	4	1
Aile Mahkemesi	4	1	3
Milli Savunma Bakanlığı	1	1	
Sağlık Bakanlığı	1		1
YÖK	12	3	9
Avukat	10	9	1
Diğer	20	12	8
TOPLAM	504	347	157
GELEN EVRAK	2020		
GİDEN EVRAK	1769		

2009 yılında gerçekleştirilen mali ve destek hizmetleri

Mali Yıl İşlemleri;

Merkezin 2009 yılı bütçesine ilişkin ayrıntılı finans programı hazırlanmış ve Maliye Bakanlığına gönderilmiştir. Bu programlara göre serbest bırakılan ödenekler takip edilmiş ve gider tertiplerine ödenek göndermeleri yapılmıştır.

Bu kapsamda
79 adet ödenek gönderme,
15 adet likit karşılığı ödenek kaydı,
2 adet ödenek aktarma işlemi gerçekleştirilmiştir.

2008 yılı birim faaliyet raporlarının hazırlanmasını organize etmiş ve bunun sonucu idarenin faaliyet raporunun çıkarılması için çalışmalar yapmıştır. Oluşan faaliyet raporunun ilgili kurumlara gönderilmesi ve kamuoyuna duyurulması sağlanmıştır.

2010 yılı bütçesi için 15 Temmuz 2009 tarihlerinde çalışmalara başlanmış ve bütçe tavanları dikkate alınarak harcama birimlerinin cari giderleri ile yatırım gideri belirlenerek bütçe teklifi oluşturulmuştur. Merkezimizin bütçe teklifi Maliye Bakanlığına iletilmiş ve kanunlaşma aşamasına kadar Maliye Bakanlığı, Devlet Planlama Teşkilatı ve Türkiye Büyük Millet Meclisindeki tüm çalışmalarda bulunulmuştur.

2008 yılı kesin hesabının çıkartılması ve ilgili kurumlara gönderilmesi ile kamuoyuna duyurulması sağlanmıştır.

Yıl içerisinde tasarruf tedbirine konu olan harcamalar için izin alınması için girişimlerde bulunulmuş ve gerekli izinler alınmıştır.

ÖSYM Başkanı tarafından onaylanarak uygulamaya giren “Öğrenci Seçme ve Yerleştirme Merkezi Başkanlığı Ön Mali Kontrol İşlemleri Yönergesi” kapsamında ihale sonucu hazırlanan sözleşmeler ile bütün ödeme belgeleri ön mali kontrole tabi tutulmuştur.

Yatırımlara ilişkin dönemsel faaliyet bilgileri Devlet Planlama Müsteşarlığına iletilmiştir.

Muhasebe kesin hesap ve raporlama alt birimi

5018 Sayılı Kamu Mali Yönetimi ve Kontrol Kanunu'nun 61. Maddesinde belirtilen Muhasebe hizmeti; gelirlerin ve alacakların tahsili, giderlerin hak sahiplerine ödenmesi, para ve parayla ifade edilebilen değerler ile emanetlerin alınması, saklanması, ilgililere verilmesi, gönderilmesi ve diğer tüm malî işlemlerin kayıtlarının yapılması ve raporlanması işlemleridir.

Merkezimiz Muhasebe Birimi 2009 yılında,

Harcama Yetkilisi tarafından imzalanıp gelen ödeme emri belgesi ve eki belgeler üzerinde Muhasebe yetkilisi tarafından ödeme aşamasında;

- Yetkililerin imzasını,
- Ödemeye ilişkin ilgili mevzuatında sayılan belgelerin tamam olmasını,
- Maddi hata bulunup bulunmadığını,
- Hak sahibinin kimliğine ilişkin bilgileri yönünden kontrole tabi tutularak, 2266 adet Ödeme Emri Belgesi sistem (say2000i) üzerinden önce işlem numarası verilerek girişi yapılmış, daha sonra da yevmiye numarası verilerek onaylanmıştır.

Gelirlerin ve alacakların tahsili, giderlerin harcama belgeleri yönetmeliğine uygun olarak hak sahibine ödenmesi, para ve parayla ifade edilen değerler ile emanetlerin alınması, saklanması ilgililere verilmesi, gönderilmesi ve diğer tüm mali işlemlerin kayıtları yapılması aşamasında 3378 adet Muhasebe İşlem Fişi ile kayıtlara alınmış ve raporlanmıştır.

Ayrıca kişi borçları, kefalet sandığı işlemleri, emekli sandığı işlemleri, vergi işlemleri, avans ve kredi işlemleri, icra dosyaları, taahhüt dosyaları ile teminat mektuplarına ilişkin iş ve işlemler takip edilmiş ve gerekleri yapılmıştır.

Satın alma hizmetleri

2009 yılında Planlama ve Mali İşler Müdürlüğü, ÖSYM harcama birimlerine ilişkin ödeme belgelerini, muhasebe işlem fişlerini ve bunlara dayanarak teşkil eden belgeleri düzenlemiş, Merkezin tümünü ilgilendiren doğrudan temin dışındaki alımlara ilişkin ihale dosyalarını hazırlamış, ihale aşamasında müdürlükler arasındaki koordinasyonu sağlamış, ihale işlemlerini yürütmüş ve Kamu İhale Kurumuna satın almalara ilişkin bilgi vermiştir. Bu müdürlük aynı zamanda Merkezin ihtiyaç duyduğu temizlik, kırtasiye, küçük büro araç ve gereçlerinin temin edilmesi, bunların gerektiğinde ihtiyaç talebinde bulunan harcama birimlerine ulaştırılması ile ilgili destek hizmeti vermiştir.

2009 yılında Merkezimizin gerçekleştirmiş olduğu ihaleler aşağıdadır:

- ❖ Üniversitelere Giriş Sınavları (uygulama yılı 2010)
- ❖ Sürekli Sınavlar (uygulama yılı 2010)
- ❖ Kamu Personel Seçme Sınavı (KPSS) ve Kurum Sınavları (uygulama yılı 2010)
- ❖ Sürekli Sınavlar (uygulama yılı 2009)
- ❖ Kamu Personel Seçme Sınavı (KPSS) ve Kurum Sınavları (uygulama yılı 2009)
- ❖ Personel Taşıma Hizmeti (uygulama yılı 2010)
- ❖ ÖSYM Çalışma Alanlarının 60 İşçi İle Malzemeli Genel Temizlik Hizmeti (uygulama yılı 2010)
- ❖ ÖSYM'deki Bilişim Ortamını Oluşturan Donanım ve Yazılımların Bakım ve Onarımı (uygulama yılı 2010)
- ❖ ÖSYM'deki Optik Tabanlı Sınav Belgelerinin Elektronik Ortama Aktarılması İçin Gerekli Belge Aktarma Sistemleri Alımı
- ❖ Microsoft Premier Destek Servisinin Yenilenmesi Hizmet İşi
- ❖ Merkezimizin Yaptığı Sınavlara İlişkin Hazırlanan Kitapların Basımı ve Paketlenmesi İşi

- ❖ Personel Yönetim Sistemi Yenileme ve Ek Modüler İçin Gerekli Yazılım Hizmet Alımı
- ❖ ÖSYM Genel Sekreterlikte Kullanılacak Demirbaş Mal Alımı
- ❖ T.C. Yükseköğretim Kurulu Öğrenci Seçme ve Yerleştirme Merkezi Yazılım Alımları
- ❖ Yerel Ağ ve Genel Ağ Erişimi İle Ağ Güvenliği ve Hizmet Performansının Arttırılmasına Yönelik Ürünlerin Alımı

Bakım onarım hizmetleri

2009 yılında sınav dönemlerinde 24 saat çalışan Merkezimizin teknik donanımlarının sürekli çalışır durumda tutulabilmesi için Merkezimizin teknik destek birimi,

- Merkezimize ait tüm binaların bakım/onarımını yapmıştır.(Boya,badana,inşaat, ahşap doğrama, elektrik, elektrikli aletler, kalorifer, sıhhi tesisat, koltuk, masa, dolap, soğutma, klima, demir işleri, bilgisayar kablo bağlantıları, asansör, telefon, yangın alarm sistemi, UPS, vb.).Kısaca bina içinde, çevresinde ve çalışma ofislerinde ihtiyaç duyulan her türlü arızayı gidermiş, yenilemiş, gerektiğinde her türlü teknik işi başarıyla sonlandırmıştır.
- Binaların su, elektrik, ısınma, aydınlanma, doğalgaz ve alt yapı (kanalizasyon) hizmetlerini yürütmüş, işlevin devamını sağlamıştır.
- Kalorifer Kazanları, Klima Santralleri, Soğuk Odalar, Split Klimaları, Kesintisiz Güç Kaynağı, Asansör, Trafo, Yangın Alarm Sistemi, Mutfak Cihazları,Telefon Santrali, Jeneratör vb. cihazların bakımını yapmış ve yaptırmış ve bu aletleri sürekli çalışır durumda tutmuştur.
- Tatil günleri 08:30-08:30, mesai günleri 17:30-08:30 arasında 365 gün olmak üzere Nöbetçi Teknisyen bulundurarak Merkezdeki arıza olasılığı bulunan cihazları kontrol ettirmiş, mümkün olan onarımlar yapılmış, gerektiğinde ilgililer davet edilerek cihazlar 24 saat çalıştırılmıştır.
- Kurumun dış ve iç güvenliği 24 saat güvenlik görevlilerince sağlanmaktadır.
- Personelin geliş gidişlerinin sağlanması

İnşaat bakım onarım hizmetleri

İstanbul 4'üncü Levent'te bulunan hizmet binasının 2006 yılında depreme karşı güçlendirme ihalesi yapılmış ve 2007 yılında ise kesin kabulü gerçekleştirilmiştir. Söz konusu bina için yine 2007 yılında genel tadilat ihalesine çıkılmış, ancak söz konusu ihale Kamu İhale Kurumu tarafından iptal edilmiştir. İdare Mahkemesinin iptal gerekçesini, iptal etmesiyle tadilat işine 2008 yılının ikinci yarısından sonra başlanılmış ve tadilat işleri 2009 yılı sonunda tamamlanmıştır.



(İstanbul 4. Levent hizmet binası 2006 yılı görünümü)



(2009 yılı görünümü)



(2008 yılında tadilatı bitirilip hizmete alınan Ankara Çetin Emeç bürosundan görünüm)

İzmir ilinde satın alınan binanın 2008 yılında tadilat ihalesi yapılmış ve 2009 yılında bitirilmesi planlanmıştır. Ancak yüklenici işi süresi içinde tamamlayamadığı için sözleşme feshedilerek yüklenici için 4735 sayılı Kanunun 25. Maddesi gereğince işlem yapılmıştır. Tadilat işinin 2010 yılı içerisinde bitirilmesi planlanmaktadır.



(İzmir ilinde alınan binadan görünüm)

2009 yılında özlük işleri

Merkezimizde çalışan personelin özlük işleri İdari İşler Müdürlüğü tarafından yürütülmektedir. 2009 yılında bu müdürlükçe gerçekleştirilen özlük işleri aşağıdadır.

- 657 Sayılı Kanun'a tabi Kadrolu Personelin yıllık terfileri, kadro değişiklikleri, 243 sayılı kanun hükmünde kararname gereği sicil notu değerlendirmeleri, rapor kesinti onayları,
- Hasta kağıtları, tedavi yardım beyannameleri ve sağlık karnelerinin hazırlanması,
- Sözleşmeli Personelin sözleşmelerinin yıllık vizeleri ile hazırlanması,
- Devletin diğer kurumları (Maliye Bakanlığı, Devlet Personel Başkanlığı, Yükseköğretim Kurulu vs.) ve kişilerle gerektiğinde her türlü yazışmaların yapılması,
- Sicil Raporlarının hazırlanması,
- Kadrolu ve Sözleşmeli Personelin yıllık izinlerinin değerlendirilmesi, kayda girilmesi
- İşe giriş, naklen tayin, emeklilik, istifa durumlarında yazışmalarının yapılması,
- Her 3 ayda bir Devlet Personel Başkanlığına ve Maliye Bakanlığına hazırlanan dolu boş kadroların cetvel, yazışma ve disketle bildirilmesi,
- Giyim yardımı cetvellerinin hazırlanması,
- Çalışan personelin göreve başlamasında, unvan değişikliğinde kurum kimlik kartlarının hazırlanması baskıya gönderilmesi,
- ÖSYM Personelinin bütün bilgilerinin atama, yükselme vb. bilgilerinin paket programa yüklenmesi,

- Tüm birim ve müdürlüklerin maaş ödeme emirlerinin düzenlenmesi,
- Yurt içi ve yurt dışı yolluklarının hazırlanması,
- Hastane ödeme emirlerinin düzenlenmesi,
- Tüm personelin sağlık giderleri ödeme emirlerinin düzenlenmesi,
- Tüm personelin Aile Yardım Bildirimlerinin takip edilmesi, doğum yardımı ödeme emirlerinin düzenlenmesi,
- Maaş Bordrolarının dökülüp personele dağıtılması,
- Eczane ödeme emirlerinin düzenlenmesi,
- Emekli olan personelin harcırahlarının ve emeklilik bedelinin Emekli Sandığına ödeme emirlerinin düzenlenmesi,
- Emekli olan personelin son üç yıllık Emekli keseneklerinin düzenlenmesi,
- Sözleşmeli çalışan personelin SSK ödemelerinin tahakkuk ettirilmesi,
- Tüm personelin icra, kefalet, lojman kirası, memur sendika aidatı, eczane katılım paylarının yapılması,
- Yıl sonu tüm personelin emekli keseneklerinin düzenlenmesi,
- Soru hazırlamak üzere üniversitelerden gelen öğretim üye ve görevlileri ile öğretmenlerin ödemelerinin hazırlanması.

Giden gelen evrak

Merkezimizde 2009 yılı sınavları ile ilgili olarak adaylara ve kamu kurum ve kuruluşlarına 5.160.000 adet gönderi yapılmıştır. Sınav görevlilerine yapılan sınav görev bildirimleri bunun dışındadır. 2009 yılında Genel Evrak kayıtlarına göre 67.943 adet evrak girişi kaydı yapılmıştır.

Toplantı Organizasyon ve Eğitim Faaliyetleri

- 2009 yılı sınav dönemi için Türkiye genelinde sınav hizmetlerinde ÖSYM'ye destek hizmeti veren İl/İlçe Sınav Merkezi yöneticileri ile Ankara- İstanbul- İzmir – Çanakkale – Muğla – Gaziantep – Samsun ve Trabzon illerinde bilgilendirme toplantıları düzenlenmiştir.



(Ondokuz Mayıs Üniversitesi Rektörü ve ÖSYM Başkanı)



Karadeniz Teknik Üniversitesi Rektörü ve ÖSYM Başkanı

(Samsun ve Trabzon toplantılarından bir görünüm)

- İç Denetim Birimi Risk Değerlendirme Yöntemleri (DELOITTE) eğitimine katılmıştır.
- İç Denetim Birimi İç Denetimde Raporlama (KIDDER) eğitimine katılmıştır.
- Kütüphane ve Dokümantasyon Müdürlüğünün bilgi toplama ve kaynakların bilişim ortamında bütünleşik kullanılması için Yükseköğretim Kurulu ve Türkiye İstatistik Kurumu tarafından proje tasarım ve hazırlık çalışmalarında yer alınmıştır.

Araştırma Geliştirme Birimi bünyesinde tamamlanan araştırmalar ile ilgili sunular düzenlenmesi;

- Türkiye'nin 2023 Vizyonunda Üniversiteye Giriş Sistemi Kongresi: Sorunlar, Öneriler, Çözümler... (16-17 Nisan 2009), ANKARA
- Okul ve Öğrenci Özelliklerine Göre ÖSS Sonuçlarının İncelenmesi.
- Öğrenci Seçme Sınavı (ÖSS) Başarısı İle İlişkili Faktörlerin Modellenmesi .
- T.C. Çalınma ve Sosyal Güvenlik Bakanlığı, Türkiye İş Kurumu İşgücü Uyum Dairesi Başkanlığı Avrupa Rehberlik Merkezi 3. Ulusal Mesleki Rehberlik ve Danışmanlık Hizmetleri Konferansı, 21-23 EKİM 2009, KAPADOKYA

İç Denetim Hizmetleri

İç Denetim, Kamu idaresinin çalışmalarına değer katmak ve geliştirmek için kaynakların ekonomiklik, etkililik ve verimlilik esaslarına göre yönetilip yönetilmediğini değerlendirmek ve rehberlik yapmak amacıyla yapılan bağımsız, nesnel güvence sağlama ve danışmanlık faaliyeti olarak tanımlanmıştır. Bu faaliyetin, idarelerin yönetim ve kontrol yapıları ile malî işlemlerinin risk yönetimi, yönetim ve kontrol süreçlerinin etkinliğini değerlendirmek ve geliştirmek yönünde sistematik, sürekli ve disiplinli bir yaklaşımla ve genel kabul görmüş standartlara uygun olarak gerçekleştirilmesi öngörülmüştür.

2009 yılı denetim programında iç denetim faaliyeti, Kamu iç denetim standartları öncelikli olmak üzere uluslararası iç denetim standartları da dikkate alınarak, idare de faaliyetlerin mali ve mali olmayan iş ve işlemleri, ekonomiklik, etkililik ve verimlilik esaslarına göre yönetilip yönetilmediğini birim bazında risk esaslı süreç denetimleriyle değerlendirmek, idarecilere yol göstermek ve nesnel güvence sağlamak üzere hizmet vermeyi hedeflemiştir.

Ayrıca, risk yönetimi, kontrol ve yönetim süreçlerinin gelişmesi için idareye yardımcı olmak üzere yapılacak danışmanlık hizmetlerinde ise faaliyetlerin, iş ve işlemlerin akış ve süreçleri sistemli ve düzenli bir biçimde tespit ve değerlendirilerek idarenin risk yönetimine katkı sağlamak, geliştirilmesine yönelik önerilerde bulunmak amaçlanmıştır.

2009 yılı denetim planı ve programı ile uyumluluk durumu aşağıdaki tabloda gösterilmiştir:

Sıra No	Denetimi Planlanan Birim ve Alan		Denetimi Gerçekleşen Birim ve Alan	
1	Bilgi İşlem Müdürlüğü	Satın Alma İşlemleri ve Ödeme Süreci	Bilgi İşlem Müdürlüğü	Satın Alma İşlemleri ve Ödeme Süreci
2	İdari İşler Müdürlüğü	Satın Alma İşlemleri ve Ödeme Süreci	İdari İşler Müdürlüğü	Satın Alma İşlemleri ve Ödeme Süreci
3	Strateji Geliştirme Müdürlüğü	Taşınır Mal ve Taşınmaz İşlemleri	Strateji Geliştirme Müdürlüğü	Taşınır Mal ve Taşınmaz İşlemleri
4	Planlama ve Mali İşler Müdürlüğü	Satın Alma İşlemleri ve Ödeme Süreci	Planlama ve Mali İşler Müdürlüğü	Satın Alma İşlemleri ve Ödeme Süreci
5	Strateji Geliştirme Müdürlüğü	Sarf Evraklarının Ol. ve Mevzuata Uygun.	-----	-----
6	Sınav Hizmetleri Müdürlüğü	Aday Talepleri ve Başvuru İşlemleri	-----	-----

2009 yılı İç Denetim Programında planlanan Strateji Geliştirme Müdürlüğündeki “Sarf Evraklarının Oluşumu ve Mevzuata Uygunluğu” denetim alanı ile Sınav Hizmetleri Müdürlüğündeki “Aday Taleplerinin Değerlendirilmesi ve Başvuru İşlemleri” denetim alanı gerçekleşen denetimlerden sonra kalan süre içerisinde tamamlanamayacağı anlaşıldığından 2010 Yılı İç Denetim Programında değerlendirilmek üzere Başkanlık Makamından alınan onay ile 2009 yılında iptal edilmiştir.

Söz konusu faaliyet alanlarında uygunluk denetimi gerçekleştirilmiş olup, denetim sonucunda ilgili iç denetçiler tarafından toplam 4 adet nihai denetim raporu düzenlenmiştir.

Düzenlenmiş olan tüm denetim raporlarında iç denetçiler tarafından tespit edilen bulgular ve getirilen öneriler Başkanlık Makamınca kabul görmüştür. Gerek üst yönetim ve gerekse denetlenen birim yöneticileri ile iç denetçiler arasında uzlaşılmayan herhangi bir husus bulunmamaktadır.

2- PERFORMANS SONUÇLARI TABLOSU

3- PERFORMANS SONUÇLARININ DEĞERLENDİRİLMESİ

4- PERFORMANS BİLGİ SİSTEMİNİN DEĞERLENDİRİLMESİ

26.05.2006 tarih ve 26179 sayılı Resmi Gazete’de yayımlanan Kamu İdarelerinde Stratejik Planlamaya İlişkin Usul ve Esaslar Hakkında Yönetmelik gereğince Öğrenci Seçme ve Yerleştirme Merkezi 2009-2013 yıllarını kapsayan Stratejik Planı hazırlık aşamasında olduğu için henüz değerlendirme ölçütleri belirlenmiş değildir. Bu nedenle “ Performans Sonuçlarının Değerlendirilmesi” ve “Performans Bilgi Sisteminin Değerlendirilmesi” alanları boş bırakılmıştır.

IV- KURUMSAL KABİLİYET VE KAPASİTENİN DEĞERLENDİRİLMESİ

26.05.2006 tarih ve 26179 sayılı Resmi Gazete’de yayımlanan Kamu İdarelerinde Stratejik Planlamaya İlişkin Usul ve Esaslar Hakkında Yönetmelik gereğince Öğrenci Seçme ve Yerleştirme Merkezi 2009-2013 yıllarını kapsayan Stratejik Planı hazırlık aşamasında olduğu için Üstünlükler, Zayıflıklar ve Değerlendirme başlıkları boş bırakılmıştır.

A- ÜSTÜNLÜKLER

B- ZAYIFLIKLAR

DEĞERLENDİRME

V- ÖNERİ VE TEDBİRLER

ÖSYM'nin teşkilat yapısınının 5018 sayılı yasaya uygun hale getirilmesi gerekmektedir.

VI- EKLER

- | | |
|------|--|
| Ek 1 | 2009 YILINDA YAPILAN SINAV VE YERLEŞTİRMELER |
| Ek 2 | 2009 YILINDA YAPILAN SINAVLARDA KULLANILAN TESTLER |
| Ek 3 | ÖSYM SINAV MERKEZİ YÖNETİCİLİKLERİ |

İÇ KONTROL GÜVENCE BEYANI

Üst yönetici olarak yetkim dahilinde;

Bu raporda yer alan bilgilerin güvenilir, tam ve doğru olduğunu beyan ederim.

Bu raporda açıklanan faaliyetler için bütçe ile tahsis edilmiş kaynakların, planlanmış amaçlar doğrultusunda ve iyi mali yönetim ilkelerine uygun olarak kullanıldığını ve iç kontrol sisteminin işlemlerin yasallık ve düzenliliğine ilişkin yeterli güvenceyi sağladığını bildiririm.

Bu güvence, üst yönetici olarak sahip olduğum bilgi ve değerlendirmeler, iç kontroller, iç denetçi raporları ile Sayıştay raporları gibi bilgim dahilindeki hususlara dayanmaktadır.

Burada raporlanmayan, idarenin menfaatlerine zarar veren herhangi bir husus hakkında bilgim olmadığını beyan ederim. Nisan 2010

Prof. Dr. A. Ünal YARIMAĞAN
ÖSYM Başkanı

MALİ HİZMETLER BİRİM YÖNETİCİSİNİN BEYANI

Mali hizmetler birim yöneticisi olarak yetkim dahilinde;

Bu idarede, faaliyetlerin mali yönetim ve kontrol mevzuatı ile diğer mevzuata uygun olarak yürütüldüğünü, kamu kaynaklarının etkili, ekonomik ve verimli bir şekilde kullanılmasını temin etmek üzere iç kontrol süreçlerinin işletildiğini, izlendiğini ve gerekli tedbirlerin alınması için düşünce ve önerilerimin zamanında üst yöneticiye raporlandığını beyan ederim.

İdaremizin 2009 yılı Faaliyet Raporunun "III/A- Mali Bilgiler" bölümünde yer alan bilgilerin güvenilir, tam ve doğru olduğunu teyit ederim. Nisan 2010

Saadet KUŞAKÇIOĞLU
Strateji Geliştirme Müdürü

Ek-1

2009 YILI SINAV BİLGİLERİ

SIRA	SINAVIN ADI	SINAV TARİHİ	BAŞVURU SÜRESİ	BAŞVURU YERLERİ	GRUP	ADAY SAYISI
1	Türk Hava Kurumu Yabancı Dil Sınavı 2009-THK	05.02.2009	07.11.2009 09.01.2009	Türk Hava Kurumu	KS	270
2	Yükseköğretim Kurulu Yurtdışı Yükseköğretim Diplomaları Denkliği İçin Seviye Tespit Sınavı (1. Aşama) 2009-STS 1. Aşama	15.03.2009	26.01.2009 06.02.2009	ÖSYM Sınav Merkezi Yöneticilikleri, www.osym.gov.tr	SS	335
3	Üniversitelerarası Kurul Yabancı Dil Sınavı (İlkbahar Dönemi) 2009-ÜDS İlkbahar Dönemi	22.03.2009	02.02.2009 11.02.2009	ÖSYM Sınav Merkezi Yöneticilikleri, Üniversite Rektörlükleri, www.osym.gov.tr	SS	72.484
4	Tıpta Uzmanlık Eğitimi Giriş Sınavı (İlkbahar Dönemi) 2009-TUS İlkbahar Dönemi	11.04.2009 12.04.2009	23.02.2009 04.03.2009	ÖSYM Sınav Merkezi Yöneticilikleri, Tıp Fakültesi bulunan Üniversite Rektörlükleri, www.osym.gov.tr	SS	20.848
5	Yabancı Uyruklu Öğrenci Sınavı 2009-YÖS	12.04.2009	02.02.2009 20.02.2009	ÖSYM Sınav Merkezi Yöneticilikleri, www.osym.gov.tr	ÖSYS	8.652
6	Türk Cumhuriyetleri ile Türk ve Akraba Toplulukları Sınavı (Yurtdışı) 2009-TCS Yurtdışı	19.04.2009			ÖSYS	6.224
7	Jandarma Okullar Komutanlığı Uzman Jandarma Okulu Giriş Sınavı 2009-JANU	19.04.2009	09.02.2009 27.02.2009	ÖSYM Sınav Merkezi Yöneticilikleri www.osym.gov.tr	KS	32.744
8	Adalet Bakanlığı Adli Yargı Hakim ve Savcı Adaylığı Yarışma Sınavı-1 2009-Adli Yargı-1	25.04.2009	16.02.2009 06.03.2009	Adalet Bakanlığı	KS	3.733
9	Türk Silahlı Kuvvetleri Askeri Liseler ile Bando Astsubay Hazırlama Okulunda Öğrenim Görecek Öğrencileri Seçme Sınavı 2009-ALS	26.04.2009	23.02.2009 13.03.2009	ÖSYM Sınav Merkezi Yöneticilikleri, Ortaöğretim Kurumları	KS	55.593
10	Jandarma Okullar Komutanlığı Jandarma Astsubay Temel Kursu Giriş Sınavı 2009-JANA	02.05.2009	09.02.2009 27.02.2009	ÖSYM Sınav Merkezi Yöneticilikleri www.osym.gov.tr	KS	7.066
11	Kamu Personeli Yabancı Dil Bilgisi Seviye Tespit Sınavı (İlkbahar Dönemi) 2009-KPDS İlkbahar Dönemi	03.05.2009	02.03.2009 11.03.2009	ÖSYM Sınav Merkezi Yöneticilikleri, Üniversite Rektörlükleri, www.osym.gov.tr	SS	99.219
12	Türkiye ve Ortadoğu Amme İdaresi Enstitüsü Kamu Yönetimi Alanında Yüksek Lisans Programına Giriş Sınavı 2009-TODAİE	09.05.2009		TODAİE	KS	627
13	Akademik Personel ve Lisansüstü Eğitimi Giriş Sınavı (İlkbahar Dönemi) 2009-ALES İlkbahar Dönemi	10.05.2009	16.03.2009 03.04.2009	ÖSYM Sınav Merkezi Yöneticilikleri, Üniversite Rektörlükleri, www.osym.gov.tr	SS	237.912

SIRA	SINAVIN ADI	SINAV TARİHİ	BAŞVURU SÜRESİ	BAŞVURU YERLERİ	GRUP	ADAY SAYISI
14	Yükseköğretim Kurulu Yurtdışı Yükseköğretim Diplomalari Denkliği İçin Seviye Tespit Sınavı (2. Aşama) 2009-STS 2. Aşama	17.05.2009	30.03.2009 10.04.2009	ÖSYM Sınav Merkezi Yöneticilikleri, www.osym.gov.tr	SS	264
15	Tıpta Yan Dal Uzmanlık Eğitimi Giriş Sınavı (İlkbahar Dönemi) 2009-YDUS İlkbahar Dönemi	24.05.2009	13.04.2009 22.04.2009	ÖSYM Sınav Merkezi Yöneticilikleri, Tıp Fakültesi bulunan Üniversite Rektörlükleri, www.osym.gov.tr	SS	744
16	Öğrenci Seçme Sınavı 2009-ÖSS	14.06.2009	16.02.2009 27.03.2009	ÖSYM Sınav Merkezi Yöneticilikleri, Ortaöğretim Kurumları, www.osym.gov.tr	ÖSYS	1.349.423
17	ÖSYS Yabancı Dil Sınavı 2009-YDS	21.06.2009	16.02.2009 27.03.2009	ÖSYM Sınav Merkezi Yöneticilikleri, Ortaöğretim Kurumları, www.osym.gov.tr	ÖSYS	32.345
18	Türk Cumhuriyetleri ile Türk ve Akraba Toplulukları Sınavı (Yurtiçi) 2009-TCS Yurtiçi	21.06.2009			ÖSYS	1.063
19	Kamu Personel Seçme Sınavı (A Grubu ve Öğretmenlik) 2009-KPSS A Grubu ve Öğretmenlik	27.06.2009 28.06.2009	27.04.2009 08.05.2009	ÖSYM Sınav Merkezi Yöneticilikleri, Ortaöğretim Kurumları, www.osym.gov.tr	KS	1.003.918
20	Yurtdışında Çalışanların Çocukları İçin Yükseköğretime Giriş Sınavı 2009-YÇS	05.07.2009	06.04.2009 24.04.2009	ÖSYM Sınav Merkezi Yöneticilikleri, www.osym.gov.tr	ÖSYS	731
21	Dikey Geçiş Sınavı 2009-DGS	12.07.2009	11.05.2009 20.05.2009	ÖSYM Sınav Merkezi Yöneticilikleri, MYO Müdürlükleri, AÖF Büroları	ÖSYS	88.525
22	Maliye Bakanlığı İç Denetçi Aday Belirleme Sınavı 2009-İç Denetçi	12.07.2009	04.05.2009 29.05.2009	Maliye Bakanlığı	KS	221
23	Tıpta Uzmanlık Eğitimi Giriş Sınavı (Sonbahar Dönemi) 2009-TUS Sonbahar Dönemi	12.09.2009 13.09.2009	10.08.2009 17.08.2009	ÖSYM Sınav Merkezi Yöneticilikleri, Tıp Fakültesi bulunan Üniversite Rektörlükleri, www.osym.gov.tr	SS	22.008
24	Polis Akademisi Polis Meslek Yüksekokulları Öğrenci Adaylığı Sınavı 2009-PMYO-1	13.09.2009	03.08.2009 18.08.2009	Polis Akademisi	KS	57.743
25	İçişleri Bakanlığı Kaymakam Adaylığı Giriş Sınavı 2009-Kaymakamlık	27.09.2009	14.08.2009 24.08.2009	İçişleri Bakanlığı	KS	2.491
26	Adalet Bakanlığı İcra Müdür ve İcra Müdür Yardımcılarını Seçme Sınavı 2009-İcra	03.10.2009	10.08.2009 26.08.2009	Adalet Bakanlığı	KS	1.878
27	Üniversitelerarası Kurul Yabancı Dil Sınavı (Sonbahar Dönemi) 2009-ÜDS Sonbahar Dönemi	04.10.2009	17.08.2009 26.08.2009	ÖSYM Sınav Merkezi Yöneticilikleri, Üniversite Rektörlükleri, www.osym.gov.tr	SS	54.278

SIRA	SINAVIN ADI	SINAV TARİHİ	BAŞVURU SÜRESİ	BAŞVURU YERLERİ	GRUP	ADAY SAYISI
28	Tıpta Yan Dal Uzmanlık Eğitimi Giriş Sınavı (Sonbahar Dönemi) 2009-YDUS Sonbahar Dönemi	18.10.2009	07.09.2009 14.09.2009	ÖSYM Sınav Merkezi Yöneticilikleri, Tıp Fakültesi bulunan Üniversite Rektörlükleri, www.osym.gov.tr	SS	784
29	Türk Ortopedi ve Travmatoloji Birliği Derneği Ortopedi ve Travmatoloji Yeterlik Sınavı (2009-TOTBİD)	25.10.2009		TOTBİD	KS	143
30	Türk Üroloji Yeterlilik Kurulları Üroloji Yeterlik Sınavı (2009-TÜYK)	25.10.2009		TÜYK	KS	80
31	Türk Nöroşirurji Derneği Nöroşirurji Yeterlik Sınavı (2009-TND)	25.10.2009		TND	KS	58
32	Türk Radyasyon Onkolojisi Derneği Radyasyon Onkolojisi Yeterlik Sınavı (2009-TROD)	25.10.2009		TROD	KS	27
33	Polis Akademisi Polis Meslek Yüksekokulları Öğrenci Adaylığı Sınavı 2009-PMYO-2	01.10.2009	03.08.2009 18.08.2009	Polis Akademisi	KS	57.775
34	Kamu İhale Kurumu Uzman Yardımcılığı Giriş Sınavı 2009-KİK	08.11.2009	03.08.2009 11.09.2009	Kamu İhale Kurumu	KS	519
35	Akademik Personel ve Lisansüstü Eğitimi Giriş Sınavı (Sonbahar Dönemi) 2009-ALES Sonbahar Dönemi	15.11.2009	14.09.2009 25.09.2009	ÖSYM Sınav Merkezi Yöneticilikleri, Üniversite Rektörlükleri, www.osym.gov.tr	SS	163.185
36	Kamu Personeli Yabancı Dil Bilgisi Seviye Tespit Sınavı (Sonbahar Dönemi) 2009-KPDS Sonbahar Dönemi	22.11.2009	05.10.2009 14.10.2009	ÖSYM Sınav Merkezi Yöneticilikleri, Üniversite Rektörlükleri, www.osym.gov.tr	SS	71.803
37	Adalet Bakanlığı Adli Yargı Hakim ve Savcı Adaylığı Yarışma Sınavı-2 2009-Adli Yargı-2	05.12.2009	28.09.2009 16.10.2009	Adalet Bakanlığı	KS	4.968
TOPLAM						3.460.681

2009 YILI YERLEŐTİRME BİLGİLERİ

SIRA	YERLEŐTİRME ADI	TERCİH BİLDİRİM TARİHLERİ	SONUÇ AÇIKLAMA TARİHİ	TERCİH YAPAN ADAY SAYISI	YERLEŐEN ADAY SAYISI
1	KPSS-2008/4: Bazı Kurum ve Kuruluşlarının Kadro ve Pozisyonlarına Yerleőtirme	24.12.2008 06.01.2009	19.01.2009	905.725	14.077
2	2008-YDUS Sonbahar Dönemi Yerleőtirme	08.01.2009 12.01.2009	15.01.2009	345	296
3	KPSS-2009/1: T.C. Sağlık Bakanlığı Sözleēmeli Pozisyonlarına Yerleőtirme	09.02.2009 13.02.2009	20.02.2009	85.468	13.402
4	KPSS-2009/2: T.C. Tarım ve Köyişleri Bakanlığı Sözleēmeli Pozisyonlarına Yerleőtirme	18.02.2009 23.02.2009	25.02.2009	9.757	711
5	2008-Mali Hizmetler Uzman Yardımcılığı Özel Yarışma Sınavı Yerleőtirme		20.03.2009	254	231
6	2009-TUS İlkbahar Dönemi Yerleőtirme	13.05.2009 18.05.2009	25.05.2009	4.824	3.205
7	2009-YDUS İlkbahar Dönemi Yerleőtirme	12.06.2009 16.06.2009	23.06.2009	400	309
8	2009-TUS İlkbahar Dönemi Ek Yerleőtirme	26.06.2009 30.06.2009	06.07.2009	320	221
9	KPSS-2009/3: Bazı Kamu Kurum ve Kuruluşlarının Kadro ve Pozisyonlarına Yerleőtirme	06.07.2009 15.07.2009	27.07.2009	623.517	10.035
10	KPSS-2009/4: Türkiye İş Kurumu ile Sosyal Güvenlik Kurumunun Sözleēmeli Pozisyonlarına Yerleőtirme	17.07.2009 20.07.2009	29.07.2009	7.297	985
11	2009-YDUS İlkbahar Dönemi Ek Yerleőtirme	21.07.2009 25.07.2009	29.07.2009	10	8
12	2009-ÖSYS Yerleőtirme	22.07.2009 03.08.2009	12.08.2009	958.628	786.677
13	2009-DGS Yerleőtirme	03.08.2009 10.08.2009	14.08.2009	42.019	8.417
14	2009-ÖSYS Millî Sporcular Yerleőtirme (2009-ÖSYS Kılavuzu Madde 10.4'e göre)	04.08.2009 17.08.2009	31.08.2009	246	150
15	2009-ÖSYS Millî Sporcular Ek Yerleőtirme (2009-ÖSYS Kılavuzu Madde 10.4'e göre)	24.10.2009 30.10.2009	05.10.2009	3	3
16	2009 Yurt Dışına Lisansüstü Öğrenim Görmek Üzere Gönderilecek Adayları Seçme ve Yerleőtirme	24.09.2009 02.10.2009	12.10.2009	4.052	1.145
17	2009-ÖSYS Ek Yerleőtirme	05.10.2009 09.10.2009	14.10.2009	167.363	95.973
18	2009-TUS Sonbahar Dönemi Yerleőtirme	12.10.2009 16.10.2009	21.10.2009	5.067	3.229
19	KPSS-2009/5: Tarım ve Köyişleri Bakanlığı ile Çevre ve Orman Bakanlığı Devlet Su İşleri Genel Müdürlüğünün Sözleēmeli Pozisyonlarına Yerleőtirme	19.10.2009 23.10.2009	27.10.2009	16.160	817
20	2009-DGS Ek Yerleőtirme	19.10.2009 22.10.2009	23.10.2009	10.504	1.601
21	2009-YDUS Sonbahar Dönemi Yerleőtirme	09.11.2009 13.11.2009	20.11.2009	350	239
22	2009-ÖSYS 2. Ek (AÖF) Yerleőtirme	11.11.2009 16.11.2009	17.11.2009	1.714	1.578
23	KPSS-2009/6: Bazı Kamu Kurum ve Kuruluşlarının Kadro ve Pozisyonlarına Yerleőtirme	18.11.2009 25.11.2009	08.12.2009	370.459	5.914

SIRA	YERLEŐTİRME ADI	TERCİH BİLDİRİM TARİHLERİ	SONUÇ AÇIKLAMA TARİHİ	TERCİH YAPAN ADAY SAYISI	YERLEŐEN ADAY SAYISI
24	2009-TUS Sonbahar Dönemi Ek Yerleőtirme	23.11.2009 01.12.2009	07.12.2009	408	208
25	KPSS-2009/7: T.C. Tarım ve Köyişleri Bakanlığı Tarım Reformu Genel Müdürlüğü Sözleşmeli Pozisyonlarına Yerleőtirme	14.12.2009 18.12.2009	22.12.2009	12.282	148
26	2009-YDUS Sonbahar Dönemi Ek Yerleőtirme	21.12.2009 25.12.2009	29.12.2009	18	14
27	KPSS-2009/8: Sağlık Bakanlığı Sözleşmeli Pozisyonlarına Yerleőtirme	23.12.2009 29.12.2009	30.12.2009	63.194	4.268
TOPLAM				3.290.384	953.861

KURUMLARA YAPILAN YÜKSELME SINAVI BİLGİLERİ

SIRA	KURUM ADI	SINAV TARİHİ	GRUP	ADAY SAYISI
1	T.C. SAYIŐTAY BAŐKANLIĐI	10.02.2009	KS	87
2	T.C. HARRAN ÜNİVERSİTESİ	13.02.2009	KS	90
3	T.C. İZMİR YÜKSEK TEKNOLOJİ ENSTİTÜSÜ	18.03.2009	KS	37
4	SAKARYA ÜNİVERSİTESİ	30.04.2009	KS	16
5	T.C. ATATÜRK ÜNİVERSİTESİ	18.05.2009	KS	3
6	ABANT İZZET BAYSAL ÜNİVERSİTESİ	21.05.2009	KS	87
7	AKDENİZ ÜNİVERSİTESİ	01.06.2009	KS	55
8	T.C. MİMAR SİNAN GÜZEL SANATLAR ÜNİVERSİTESİ	23.06.2009	KS	75
9	T.C. DÜZCE ÜNİVERSİTESİ	02.07.2009	KS	44
10	EGE ÜNİVERSİTESİ	07.07.2009	KS	88
11	T.C. NAMIK KEMAL ÜNİVERSİTESİ	09.07.2009	KS	37
12	T.C. ZONGULDAK KARAEMLAS ÜNİVERSİTESİ	01.10.2009	KS	93
13	T.C.GAZİOSMANPAŐA ÜNİVERSİTESİ	10.12.2009	KS	24
TOPLAM				736

Ek-2

2009 YILI SINAVLARINDA KULLANILAN TESTLER

<u>Sınav No</u>	<u>Test No</u>	<u>Soru Sayısı</u>
01) 05.02.2009	Türk Hava Kurumu Yabancı Dil Sınavı (A) Yabancı Dil Testi İngilizce	1 100
02) 15.03.2009	Yükseköğretim Kurulu Yurt Dışı Yükseköğretim Diplomaları Denkliği için Seviye Tespit Sınavı (STS-1) Birinci Aşama Öğretmenlik Meslek Bilgisi Tıp Doktorluğu	2 100 3 100
03) 22.03.2009	Üniversitelerarası Kurul Yabancı Dil Sınavı (ÜDS) Mart Dönemi (A – D) Almanca Fen Bilimleri Sağlık Bilimleri Sosyal Bilimler Fransızca Fen Bilimleri Sağlık Bilimleri Sosyal Bilimler İngilizce Fen Bilimleri Sağlık Bilimleri Sosyal Bilimler	4 80 5 80 6 80 7 80 8 80 9 80 10 80 11 80 12 80

<u>Sınav No</u>	<u>Test No</u>	<u>Soru Sayısı</u>
04)	11.04.2009	Tıpta Uzmanlık Eğitimi Giriş Sınavı (TUS) İlkbahar Dönemi
		Yabancı Dil Sınavı (A – B)
		Almanca
	13	100
		Fransızca
	14	100
		İngilizce
	15	100
		Klasik Alanlar
		İspanyolca
	16	Klasik
		İtalyanca
	17	Klasik
		Rusça
	18	Klasik
05)	12.04.2009	Bilim Sınavı (A – B)
		Tıp Fakültesi Mezunları İçin
		Temel Tıp Bilimleri Testi 1
	19	100
		Klinik Tıp Bilimleri Testi
	20	100
		Tıp Fakültesi Dışındaki Fakültelerden Mezun Olanlar İçin
		Temel Tıp Bilimleri Testi 1
	19	
		Temel Tıp Bilimleri Testi 2
	21	100
06)	12.04.2009	Yabancı Uyruklu Öğrenci Sınavı (YÖS) (A – B)
		Temel Öğrenme Becerileri Testi
	22	80
		Türkçe Testi
	23	60
07)	19.04.2009	Türk Cumhuriyetleri ile Türk Akraba Toplulukları Sınavı (Yurt Dışı) (TCS)
		Temel Öğrenme becerileri Testi
	24	100
		Türkçe Testi
	25	62
08)	19.04.2009	Jandarma Okullar Komutanlığı Uzman Jandarma Okulu Giriş Sınavı (JANU) (A – B)
		Genel Yetenek Testi
	26	60
		Genel Kültür Testi
	27	50

<u>Sınav</u>			<u>Test No</u>	<u>Soru Sayısı</u>
09)	25.04.2009	T.C. Adalet Bakanlığı Adli Yargı Hâkim ve Savcı Adaylığı Yarışma Sınavı (A – B)		
		Genel Yetenek ve Genel Kültür Testi	28	40
		Alan Bilgisi Testi	29	100
10)	26.04.2009	TSK Askeri Liseler ile Bando Astsubay Hazırlama Okulunda Öğrenim Görecek Öğrencileri Seçme Sınavı (ALS) (A – B)		
		Sözel Bölüm	30	45
		Sayısal Bölüm	31	55
11)	02.05.2009	Jandarma Okullar Komutanlığı Jandarma Astsubay Temel Kursu Giriş Sınavı ((JANA) A – B)	32	100

<u>Sınav No</u>			<u>Test No</u>	<u>Soru Sayısı</u>
12)	03.05.2009	Kamu Personeli Yabancı Dil Bilgisi Seviye Tespit Sınavı (KPDS) İlkbahar Dönemi		
		Yabancı Dil Testi		
		Almanca (A – D)	33	100
		Fransızca (A – D)	34	100
		İngilizce (A – D)	35	100
		Arapça (A – B)	36	100
		Farsça (A – B)	37	100
		Bulgarca (A – B)	38	100
		Yunanca (A – B)	39	100
		Rusça (A – B)	40	100
		İtalyanca (A – B)	41	100
		İspanyolca (A – B)	42	100
		Klasik Alanlar		
		Çince	43	Klasik
		Ermenice	44	Klasik
		Gürcüce	45	Klasik
		Hollandaca	46	Klasik
		Japonca	47	Klasik
		Korece	48	Klasik
		Macarca	49	Klasik
		Portekizce	50	Klasik
		Rumence	51	Klasik
		Sırpça	52	Klasik
13)	09.05.2009	TODİE’de Kamu Yönetimi Alanında Yüksek Lisans Programına Alınacak Adaylara Uygulanacak Yazılı Sınav (A – B)		
		Genel Yetenek ve Genel Kültür Testi	53	60
		Alan Bilgisi Testi	54	75

<u>Sınav No</u>			<u>Test No</u>	<u>Soru Sayısı</u>
14)	10.05.2009	Akademik Personel ve Lisansüstü Eğitimi Giriş Sınavı (ALES) İlkbahar Dönemi (A – D)		
		Sayısal Bölüm		
		Sayısal-1 Testi	55	40
		Sayısal-2 Testi	56	40
		Sözel Bölüm	57	80
15)	17.05.2009	Yükseköğretim Kurulu Yurt Dışı Yükseköğretim Diplomaları Denkliği için Seviye Tespit Sınavı (STS-2)		
		İkinci Aşama		
		Klinik Tıp Bilimleri Testi	58	100
16)	24.05.2009	Tıpta Yan Dal Uzmanlık Eğitimi Giriş Sınavı (YDUS)		
		İlkbahar Dönemi		
		Tıbbi Mikrobiyoloji	59	100
		İç Hastalıkları	60	100
		Çocuk Sağlığı ve Hastalıkları	61	100
		Genel Cerrahi	62	100
		Göğüs Hastalıkları	63	100

<u>Sınav No</u>	<u>Test No</u>	<u>Soru Sayısı</u>
17) 14.06.2009	ÖSYS Öğrenci Seçme Sınavı (ÖSS) (A – L / 10 Adet)	
	Birinci Bölüm	
	Türkçe Testi (TÜR)	30
	Sosyal Bilimler - 1 Testi (SOS – 1)	30
	Matematik - 1 Testi (MAT – 1)	30
	Fen Bilimleri - 1 Testi (FEN – 1)	30
	İkinci Bölüm	
	Edebiyat-Sosyal Bilimler Testi (ED – SOS)	30
	Sosyal Bilimler – 2 Testi (SOS – 2)	30
	Matematik – 2 Testi (MAT – 2)	30
	Fen Bilimleri – 2 Testi (FEN – 2)	30
18) 21.06.2009	ÖSYS Yabancı Dil Sınavı (YDS) (A – D)	
	Yabancı Dil Testi	
	Almanca	100
	Fransızca	100
	İngilizce	100
19) 21.06.2009	Türk Cumhuriyetleri ile Türk ve Akraba Toplulukları Sınavı (Yurt İçi) (TCS) (A – B)	
	Temel Öğrenme Becerileri Testi (Türkçe – Rusça)	80
	Türkçe Testi	60

<u>Sınav No</u>	<u>Test No</u>	<u>Soru Sayısı</u>
20) 27.06.2009	Kamu Personel Seçme Sınavı (KPSS) (A Grubu ve Öğretmenlik)Lisans Düzeyi (A – D)	
	Genel Yetenek Testi – Genel Kültür Testi	
	Genel Yetenek Testi	77 60
	Genel Kültür Testi	78 60
	Yabancı Dil Testi	
	Almanca	79 60
	Fransızca	80 60
	İngilizce	81 60
	Eğitim Bilimleri Testi	82 120
28.06.2009	Alan Bilgisi Testi (A – D)	
	Hukuk	83 40
	İktisat	84 40
	İşletme	85 40
	Maliye	86 40
	Muhasebe	87 40
	Çalışma Ekonomisi ve Endüstri İlişkileri	88 40
	Ekonometri	89 40
	İstatistik	90 40
	Kamu Yönetimi	91 40
	Uluslararası İlişkiler	92 40
21) 05.07.2009	Yurtdışında Çalışanların Çocukları İçin Yükseköğretime Giriş Sınavı (YÇS)	
	Yabancı Dil Testi	
	Almanca	93 60
	Fransızca	94 60
	İngilizce	95 60
	Türkçe Testi	96 60
	Genel Başarı Testi	
	Türkçe	97 75
	Almanca	97
	Fransızca	97
	İngilizce	97

<u>Sınav No</u>			<u>Test No</u>	<u>Soru Sayısı</u>
22)	12.07.2009	T.C. Maliye Bakanlığı İç Denetçi		
		Aday Belirleme Sınavı (A – B)		
		Genel Yetenek ve Genel Kültür Testi	98	60
		Alan Bilgisi Testi	99	60
23)	12.07.2009	Meslek Yüksekokulları İle Açıköğretim Önlisans Programları Mezunlarının Lisans Öğrenimine Dikey Geçiş Sınavı (DGS) (A – D)		
		Sayısal Bölüm	100	80
		Sözel Bölüm	101	80
24)	12.09.2009	Tıpta Uzmanlık Eğitimi Giriş Sınavı (TUS) Sonbahar Dönemi		
		Yabancı Dil Testi (A – B)		
		Almanca	102	100
		Fransızca	103	100
		İngilizce	104	100
	13.09.2009	Bilim Sınavı (A – B)		
		Temel Tıp Bilimleri Testi	105	100
		Klinik Tıp Bilimleri Testi	106	100

<u>Sınav No</u>	<u>Test No</u>	<u>Soru Sayısı</u>
25) 13.09.2009	Polis Akademisi Polis Meslek Yüksekokulları Öğrenci Adaylığı Sınavı (A – B) (İPTAL)	
	Genel Yetenek Testi	107 72
	Genel Kültür Testi	108 48
26) 27.09.2009	T.C. İçişleri Bakanlığı Kaymakam Adaylığı Sınavı	
	Alan Bilgisi Testi	109 160
27) 03.10.2009	T.C. Adalet Bakanlığı İcra Müdür ve İcra Müdür Yardımcılarını Seçme Sınavı (A – B)	
	Genel Yetenek ve Genel Kültür Testi	110 50
	Alan Bilgisi Testi	111 50
28) 04.10.2009	Üniversitelerarası Kurul Yabancı Dil Sınavı (ÜDS) Sonbahar Dönemi (A – D)	
	Almanca	
	Fen Bilimleri	112 80
	Sağlık Bilimleri	113 80
	Sosyal Bilimler	114 80
	Fransızca	
	Fen Bilimleri	115 80
	Sağlık Bilimleri	116 80
	Sosyal Bilimler	117 80
	İngilizce	
	Fen Bilimleri	118 80
	Sağlık Bilimleri	119 80
	Sosyal Bilimler	120 80

<u>Sınav No</u>			<u>Test No</u>	<u>Soru Sayısı</u>
29)	18.10.2009	Tıpta Yan Dal Uzmanlık Eğitimi Giriş Sınavı (YDUS)		
		Sonbahar Dönemi		
		İç Hastalıkları	121	100
		Çocuk Sağlığı ve Hastalıkları	122	100
		Fiziksel Tıp ve Rehabilitasyon	123	100
		Göğüs Hastalıkları	124	100
		Tıbbi Mikrobiyoloji	125	100
		Genel Cerrahi	126	100
30)	25.10.2009	Türk Ortopedi ve Travmatoloji Birliği Derneği (TOTBİD) Türk Ortopedi ve Travmatoloji Eğitim Konseyi (TOTEK)		
		Ortopedi ve Travmatoloji Yeterlik Sınavı	127	100
31)	25.10.2009	Türk Üroloji Derneği (TÜD) Türk Üroloji Yeterlilik Kurulları (TÜYK) Üroloji Yeterlik Sınavı	128	100
32)	25.10.2009	Türk Nöroşirurji Derneği (TND) Türk Nöroşirurji Yeterlik Sınavı	129	100
33)	25.10.2009	Türk Radyasyon Onkolojisi Derneği (TROD) Radyasyon Onkolojisi Yeterlik Sınavı	130	100

<u>Sınav No</u>			<u>Test No</u>	<u>Soru Sayısı</u>
34)	01.11.2009	Polis Akademisi Polis Meslek Yüksek Okulları Öğrenci Adaylığı Sınavı-2 (A – B)		
		Genel Yetenek Testi	131	72
		Genel Kültür Testi	132	48
35)	08.11.2009	T.C. Kamu İhale Kurumu Kamu İhale Uzman Yardımcılığı Giriş Sınavı (A – B)		
		Alan Bilgisi Testi		
		Kamu Hukuku	133	40
		Özel Hukuk	134	40
		İktisat	135	40
		Maliye	136	40
		İşletme ve Muhasebe	137	40
36)	15.11.2009	Akademik Personel ve Lisansüstü Eğitimi Giriş Sınavı (ALES) Sonbahar Dönemi (A – D)		
		Sayısal Bölüm		
		Sayısal-1 Testi	138	40
		Sayısal-2 Testi	139	40
		Sözel Bölüm	140	80

<u>Sınav No</u>			<u>Test No</u>	<u>Soru Sayısı</u>
37)	22.11.2009	Kamu Personeli Yabancı Dil Bilgisi Seviye Tespit Sınavı (KPDS) Sonbahar Dönemi		
		Yabancı Dil Testi		
		Almanca (A – D)	141	100
		Fransızca (A – D)	142	100
		İngilizce (A – D)	143	100
		İtalyanca (A – B)	144	100
		Rusça (A – B)	145	100
		Bulgarca (A – B)	146	100
		Arapça (A – B)	147	100
		Farsça (A – B)	148	100
		Yunanca (A – B)	149	100
		İspanyolca (A – B)	150	100
		Klasik Alanlar		
		Hollandaca	151	Klasik
		Çince	152	Klasik
		Macarca	153	Klasik
		Sırpça	154	Klasik
		Rumence	155	Klasik
		Ermenice	156	Klasik
		Gürcüce	157	Klasik
		Japonca	158	Klasik
		Korece	159	Klasik
		Lehçe	160	Klasik
		Portekizce	161	Klasik
		Ukraince	162	Klasik
		Danca	163	Klasik
38)	05.12.2009	T.C. Adalet Bakanlığı Adli Yargı Hâkim ve Savcı Adaylığı Yarışma Sınavı-2 (A – B)		
		Genel Yetenek ve Genel Kültür Testi	164	40
		Alan Bilgisi Testi	165	100

Ek-3

ÖSYM SINAV MERKEZİ YÖNETİCİLİKLERİ			
MERKEZ ADI	MERKEZ YÖNETİCİSİNİN ADI, SOYADI VE MERKEZİN BULUNDUĞU ADRES	TELEFON NO	FAKS NO
ADANA	Prof.Dr.Halis ARIÖĞLU Çukurova Üniversitesi ÖSYM Sınav Merkezi Yöneticiliği	(322)3386377	(322)3386376
CEYHAN	Doç.Dr. Enver Alper GÜVEL Çukurova Üniversitesi Ceyhan M.Y.O. Yumurtalık Yolu Üzeri	(322)6136343	(322)6135349
KOZAN	Prof.Dr.Ferit KARGIN Çukurova Üniversitesi Kozan M.Y.O.	(322)5165480	(322)5153826
ADIYAMAN	Prof.Dr. Mustafa GÜNDÜZ Adıyaman Üniversitesi Rektörlüğü	(416)2231985	(416)2231774
GÖLBAŞI	Y.Doç.Dr. Fikret MAZI Adıyaman Üniversitesi Gölbaşı M.Y.O.	(416)7816945	(416)7821463
AFYON	Prof.Dr. Ali ALTUNTAŞ Afyon Kocatepe Üniversitesi Rektörlüğü	(272)2281400	(272)2281148
AĞRI	Prof.Dr. İrfan ASLAN Ağrı İbrahim Çeçen Üniversitesi Rektörlüğü	(472)2151670	(472)2151182
AMASYA	Prof.Dr. Zafer EREN Amasya Üniversitesi Amasya Eğitim Fakültesi Dekanlığı	(358)2526220	(358)2526222
MERZİFON	Prof.Dr.Metin YAVUZ Amasya Üniversitesi Merzifon M.Y.O.	(358)5135103	(358)5135104
ANKARA(MERKEZ BÜRO)	Öğrenci Seçme ve Yerleştirme Merkezi / Bilkent	(312)2988703	(312)2664330
ANKARA	Prof.Dr.Metin BALCI Ortadoğu Teknik Üniversitesi Fen-Ed. Fak. İstatistik Böl. Zemin Kat.	(312)2101439	(312)2101438
POLATLI	Prof.Dr. Ahmet KART Hacettepe Üniversitesi Polatlı Teknik Bilimler M.Y.O.	(312)6211023	(312)6233749
ANTALYA	Prof.Dr.Mimar TÜRKKAHRAMAN Akdeniz Üniversitesi Ö.S.Y.M. Bürosu Fen.Bil.Enst.Binası	(242)3101658	(242)2270030
ALANYA	Prof.Dr. İbrahim GÜNGÖR Akdeniz Üniversitesi Alanya İşletme Fakültesi Dekanlığı	(242)5181364	(242)5182051
MANAVGAT	Prof.Dr. Ali ERDOĞAN Akdeniz Üniversitesi Manavgat M.Y.O. Müdürlüğü	(242)7433503	(242)7433502
ARTVİN	Prof.Dr. Mehmet DUMAN Artvin Çoruh Üniversitesi Rektörlüğü	(466)2121100	(466)2122200
ARHAVİ	Y.Doç.Dr. Sinan GÜNER Artvin Çoruh Üniversitesi Arhavi Meslek Yüksekokulu	(466)2126948	(466)2122200
HOPA	Yrd.Doç.Dr.Ali KARAMAN Artvin Çoruh Üniversitesi Hopa M.Y.O.	(466)2126948	(466)2122200
AYDIN	Prof.Dr.Kamil ÖCAL Adnan Menderes Üniversitesi Rektörlüğü Aytepe	(256)2146684	(256)2146687
NAZİLLİ	Prof.Dr.Selim BEKÇİOĞLU Adnan Menderes Üniversitesi Nazilli İ.İ.B.F	(256)3151970	(256)3151969
SÖKE	Öğr.Gör.Sabiha IŞIK Adnan Menderes Üniversitesi Söke M.Y.O.	(256)5111427	(256)5111430
BALIKESİR	Prof.Dr. Şerif SAYLAN Balıkesir Üniversitesi Sağlık Yüksekokulu	(266)2459078	(266)2459078
BANDIRMA	Prof.Dr.Edip ÖRÜCÜ Balıkesir Üniversitesi Bandırma İ.İ.B.F. Çanakkale Yolu 4. km	(266)7380945	(266)7380946
EDREMİT	Yrd.Doç.Dr.Sakin Vural VARLI Balıkesir Üniversitesi Edremit M.Y.O.	(266)3735750	(266)3735770
BİLECİK	Prof.Dr. Azmi ÖZCAN Bilecik Üniversitesi Rektörlüğü	(228)2160101	(228)2160289
BİNGÖL	Prof.Dr.Gıyasettin BAYDAŞ Bingöl Üniversitesi Rektörlüğü	(426)2151016	(426)2151020
BİTLİS	Prof.Dr. Mahmut DOĞRU Bitlis Eren Üniversitesi Rektörlüğü	(434)2285170	(434)2285171
TATVAN	Y.Doç.Dr. Cahit TAŞDEMİR Bitlis Eren Üniversitesi Tatvan M.Y.O.	(434)8251760	(434)8251761
BOLU	Prof.Dr. Kıvılcım KILIÇ Abant İzzet Baysal Üniversitesi Fen Edebiyat Fakültesi	(374)2541000	(374)2534506
BURDUR	Prof.Dr. Gökay YILDIZ Mehmet Akif Ersoy Üniversitesi Rektörlüğü	(248)2346003	(248)2346009
BURSA	Prof.Dr.İsmet KAN Uludağ Üniversitesi Tıp Fakültesi Temel Tıp Bil. 1.Kat Görükle Kampüsü	(224)4428666	(224)4428666
GEMLİK	Prof.Dr. Kemal Sulhi GÜNDOĞDU Uludağ Üni. Gemlik Asım Kocabıyık M.Y.O.	(224)5123491	(224)5123493
İNEGÖL	Yrd.Doç.Dr.Yahya IŞIK Uludağ Üniversitesi İnegöl M.Y.O.	(224)7112781	(224)7153361
ÇANAKKALE	Prof.Dr.Remzi Y.KINCAL Çanakkale Onsekiz Mart Üniversitesi Eğitim Fakültesi Anafartalar Kampüsü	(286)2171303	(286)2180516
BİGA	Yrd.Doç.Dr. Sefer ŞENER Çanakkale Onsekiz Mart Üniversitesi Biga İ.İ.B.F.	(286)3358738	(286)3358736
ÇAN	Prof.Dr. Ahmet GÖNÜZ Çanakkale Onsekiz Mart Üniversitesi Çan MYO	(286)4167705	(286)4167706
ÇANKIRI	Prof.Dr. Ali İbrahim SAVAŞ Çankırı Karatekin Üniversitesi Rektörlüğü	(376)2132626	(376)2120422
ÇORUM	Prof.Dr. Serdar KILIÇKAPLAN Hitit Üniversitesi Rektörlüğü	(364)2191919	(364)2191938
DENİZLİ	Prof.Dr.İnan ÖZER Pamukkale Üniversitesi Rektörlüğü	(258)2962652	(258)2962626
ACIPAYAM	İbrahim EKİZ İlçe Milli Eğitim Müdürlüğü	(258)5181397	(258)5181434
DİYARBAKIR	Prof.Dr.İbrahim YILDIRIM Dicle Üniversitesi İktisadi ve İdari Bilimler Fakültesi	(412)2488030	(412)2488320
BİSMİL	Y.Doç.Dr. Veysel SARUHAN Dicle Üniversitesi Bismil M.Y.O.	(412)4152709	(412)4154322

ERGANİ	Doç.Dr. Hayrullah YILMAZ Dicle Üniversitesi Ergani M.Y.O.	(412)6115209	(412)6116778
EDİRNE	Prof.Dr.Ahmet CİHAN Trakya Üniversitesi Fen Bilimleri Enstitüsü	(284)2352965	(284)2358237
KEŞAN	Yrd.Doç.Dr. Hüseyin GÜHER Trakya Üniversitesi Keşan M.Y.O.	(284)7152615	(284)7141077
UZUNKÖPRÜ	Prof.Dr.Erol ÇAKIR Trakya Üniversitesi Uzunköprü M.Y.O.	(284)5131491	(284)5131492
ELAZIĞ	Prof.Dr.Ercan AKSOY Fırat Üniversitesi Mühendislik Fakültesi Jeoloji Mühendisliği	(424)2370000	(424)2123393
ERZİNCAN	Prof.Dr.Sedat YÖRÜK Erzincan Üniversitesi Erzincan M.Y.O.Müdürlüğü	(446)2266600	(446)2266601
ERZURUM	Prof.Dr.Fevzi KELEŞ Atatürk Üniversitesi Ziraat Fakültesi	(442)2312487	(442)
ESKİŞEHİR	Prof.Dr.Fazıl TEKİN Eskişehir Osmangazi Üni. İ.İ.B.F. Meşelik Kampüsü	(222)2292531	(222)2292530
GAZİANTEP	Prof.Dr. Mehmet ÖZASLAN Gaziantep Üniv. Fen-Edebiyat Fakültesi	(342)3601200	(342)3601013
NİZİP	Y.Doç.Dr. R. Yaşar BÜYÜKOĞLU Gaziantep Üniversitesi Nizip M.Y.O.	(342)5231019	(342)5231022
GİRESUN	Prof.Dr. Aygün ATTAR Giresun Üniversitesi Fen-Edebiyat Fakültesi	(454)2161255	(454)2164518
BULANCAK	Ufuk CENG İlçe Milli Eğitim Müdürlüğü	(454)3182070	(454)3182063
GÜMÜŞHANE	Prof.Dr.İhsan GÜNAYDIN Gümüşhane Üniversitesi Rektörlüğü	(456)2337425	(456)2337427
HAKKARI	Prof.Dr. İbrahim BELENLİ Hakkari Üniversitesi Rektörlüğü	(438)2112168	(438)2118360
HATAY	Prof.Dr.M. Şerefettin CANDA Mustafa Kemal Üniversitesi Rektörlüğü	(326)2213769	(326)2213300
DÖRTYOL	Doç.Dr. Mahmut KESKİN Mustafa Kemal Üniversitesi Dört Yol M.Y.O.	(326)7648333	(326)7648444
İSKENDERUN	Doç.Dr. Ali KOÇ Mustafa Kemal Üniversitesi İskenderun M.Y.O. Müdürlüğü	(326)6182936	(326)6182930
KIRIKHAN	Yrd.Doç.Dr. Oğuz KILIÇOĞLU Mustafa Kemal Üniversitesi Kırıkhan M.Y.O. Müdürlüğü	(326)3450720	(326)3453008
REYHANLI	Doç.Dr. Mehmet Fatih CAN Mustafa Kemal Üniversitesi Reyhanlı M.Y.O.	(326)4138124	(326)4135895
ISPARTA	Prof.Dr.M.Atilla AŞKIN Süleyman Demirel Ziraat Fak.	(246)2114849-50	(246)2114695
MERSİN	Prof.Dr.Yüksel ÖZDEMİR Mersin Üniversitesi Rektörlüğü	(324)3610026	(324)3610096
ANAMUR	Y.Doç.Dr. Akif ALTINBIÇAK Mersin Üniversitesi Anamur M.Y.O.	(324)8142787	(324)8144579
SİLİFKE	Doç.Dr. Münir TUNCER Mersin Üniversitesi Silifke M.Y.O. Lavit Erden Cad.	(324)7146010	(324)7147113
TARSUS	Prof.Dr.Gürcan ÜLTANIR Mersin Üniversitesi Tarsus Teknik Eğitim Fakültesi Dekanlığı	(324)6274803	(324)6274805
İSTANBUL	Prof.Dr.Ertuğrul DOĞAN Hakimiyet-i Milliye Caddesi No:47/A Üsküdar	(216)4928888	(216)5303755
İZMİR	Prof.Dr.Hüsnü ERKAN 9 Eylül Üniversitesi İktisadi ve İdari Bilimler Fakültesi Buca	(232)4204189	(232)3399090
ALİAĞA	Yakup TATLICI İlçe Milli Eğitim Müdürlüğü	(232)6161844	(232)6163424
BERGAMA	Yrd.Doç.Dr.Sumru ELTEZ Ege Üniversitesi Bergama M.Y.O.	(232)6312861	(232)6311174
MENEMEN	Oğuz SEZGİN İlçe Milli Eğitim Müdürlüğü	(232)8322629	(232)8321113
ÖDEMİŞ	Yrd.Doç.Dr.Hüseyin AKDEMİR Ege Üniversitesi Ödemiş M.Y.O.	(232)5453272	(232)5444356
TİRE	Prof.Dr. Şahin SAKA Ege Üniversitesi Tire Kutsan M.Y.O.	(232)5128616	(232)5128616
KARS	Prof.Dr.Abamüslüm GÜVEN Kafkas Üniversitesi Rektörlüğü	(474)2120165	(474)2426847
KASTAMONU	Prof.Dr.Bahri GÖKÇEBAY Kastamonu Üniversitesi Rektörlüğü	(366)2150900	(366)2150898
KAYSERİ	Prof.Dr.Abdulvahap TAŞTAN Erciyes Üniversitesi İlahiyat Fakültesi	(352)4375052	(352)4374200
DEVELİ	Prof.Dr. Ali İrfan İLBAŞ Erciyes Üniversitesi Seyrani Ziraat Fakültesi Dekanlığı	(352)4371790	(352)4376209
KIRKLARELİ	Prof.Dr.Mustafa AYKAÇ Kırklareli Üniversitesi Rektörlüğü	(288)2129670	(288)2129687
LÜLEBURGAZ	Y.Doç.Dr. Hıdır Selçuk NOĞAY Kırklareli Üniversitesi Lüleburgaz Kepez M.Y.O.	(288)4124817	(288)4128455
KIRŞEHİR	Prof.Dr. Selahattin SALMAN Ahi Evran Üniversitesi Rektörlüğü	(386)2145000	(386)2145004
KOCAELİ	Prof.Dr.Vasfi HAFTACI Kocaeli Üniversitesi İ.İ.B.F. İşletme Bölümü	(262)3031751	(262)3313921
GEBZE	Prof.Dr.Adem KILIÇ Osman Yılmaz Mah. 608/1 Sok. No: 19 Gebze / KOCAELİ	(262)6051975-76	(262)6053101
GÖLCÜK	Yrd.Doç.Dr.Fahrettin ÖVEÇ Kocaeli Üniversitesi Gölcük M.Y.O.	(262)4223859	(262)4223857
KARAMÜRSEL	Prof.Dr.Ergün ÖZTÜRK Kocaeli Üniversitesi Karamürsel Denizcilik M.Y.O.	(262)4541925	(262)4541926
KÖRFEZ	Yrd.Doç.Dr. Hıdır AKPINAR Kocaeli Üniversitesi Hereke Ömer İsmet Uzunyol M.Y.O.	(262)5115675	(262)5115676
KONYA	Prof.Dr.Salih YILDIZ Selçuk Üniversitesi Rektörlüğü Vali İzzet Bey Cad. Karatay	(332)3522103	(332)3509693
AKŞEHİR	Prof.Dr.Mustafa BÜYÜKMUMCU Selçuk Üniversitesi Akşehir Sağlık Y.O.	(332)8130572	(332)8136368

EREĞLİ	Doç.Dr. Galip OTURANÇ Selçuk Üniversitesi Konya Ereğli M.Y.O.	(332)7127424	(332)7127425
KÜTAHYA	Prof.Dr. Cem ŞENSÖĞÜT Dumlupınar Üniversitesi Müh. Fak. Merkez Kampüsü Tavşanlı Yolu 12. km	(274)2652031	(274)2652066
MALATYA	Prof.Dr.Sadık KELEŞ İnönü Üniversitesi Fen-Edebiyat Fakültesi	(422)3410010	(422)3411137
MANİSA	Prof.Dr.Kor YERELİ Celal Bayar Üniversitesi Rektörlüğü	(236)2340149	(236)2372442
AKHİSAR	Prof.Dr.İbrahim EROL Celal Bayar Üniversitesi Tütün Ekserliği Y.O.	(236)4126896	(236)4123320
SALİHLİ	Yard.Doç.Dr. Nurettin GÜLMEZ Celal Bayar Üniversitesi Salihi M.Y.O Müdürlüğü	(236)7162000	(236)7162002
SOMA	Yard. Doç. Dr. Ayla TEKİN Celal Bayar Üniversitesi Soma Meslek Yüksekokulu Müdür V.	(236)6120063	(236)6122002
TURGUTLU	Prof.Dr.Ahmet GÜZEL Celal Bayar Üniversitesi Turgutlu M.Y.O.	(236)3135502	(236)3144566
K.MARAŞ	Prof.Dr.M.Kemal ATİK Kahramanmaraş Sütçü İmam Ü.İlahiyat Fakültesi	(344)2512320	(344)2254391
ELBİSTAN	Öğr.Gör.Haydar İNCE Kahramanmaraş Sütçü İmam Ü.Elbistan M.Y.O.	(344)4212017	(344)4212626
GÖKSUN	Prof.Dr. Hasan DEĞİRMENCİ Kahramanmaraş Sütçü İmam Ü.Göksun M.Y.O.	(344)7143503	(344)7143275
MARDİN	Prof.Dr. Serdar Bedii OMA Y Mardin Artuklu Üniversitesi Rektörlüğü	(482)2151937	(482)2153355
MUĞLA	Prof.Dr. Şener OKTİK Muğla Üni.Rektörlüğü	(252)2111013	(252)2239274
FETHİYE	Doç.Dr. Ruhi Selçuk TABAK Muğla Üniversitesi Fethiye Sağlık Yüksekokulu	(252)6469171	(252)6469158
MİLAS	Prof.Dr. Ayhan ÇIKIN Muğla Üniversitesi Milas Sıtkı Koçman M.Y.O.	(252)5151201	(252)5151200
MUŞ	Prof.Dr. Nihat İNANÇ Muş Alparslan Üniversitesi Rektörlüğü	(436)2127459	(436)2130060
NEVŞEHİR	Prof.Dr.Filiz KILIÇ Nevşehir Üniversitesi Rektörlüğü	(384)2153390	(384)2153053
NİĞDE	Prof.Dr. Adnan GÖRÜR Niğde Üniversitesi Rektörlüğü	(388)2252231	(388)2250112
ORDU	Prof.Dr.Saim Zeki BOSTAN Ordu Üniversitesi Ordu Ziraat Fakültesi Dekanlığı	(452)2346631	(452)2346632
ÜNYE	Prof.Dr. Nuri YILMAZ Ordu Üniversitesi İktisadi ve İdari Bilimler Fakültesi Dekanlığı	(452)2347098	(452)3238256
RİZE	Prof.Dr. S.Kemal SANDIKÇI Rize Üniversitesi Rize İlahiyat Fakültesi	(464)2141120	(464)2141124
ARDEŞEN	Bahri KAHYA İlçe Milli Eğitim Müdürlüğü	(464)7151021	(464)7151618
ÇAYELİ	Prof.Dr. Ali Rıza AKDENİZ Rize Üniversitesi Eğitim Fakültesi Dekanlığı	(464)5328454	(464)5328612
SAKARYA	Prof.Dr.Mehmet Ali YALÇIN Sakarya Üniversitesi Mühendislik Fakültesi Dekanlığı	(264)2955600	(264)2955601
HENDEK	Prof. Vahdettin SEVİNÇ Sakarya Üniversitesi Eğitim Fakültesi Dekanlığı	(264)6140974	(264)6141034
SAMSUN	Prof.Dr. Faruk ALPASLAN Ondokuz Mayıs Üniversitesi Fen Edebiyat Fakültesi İstatistik Bölümü	(362)3121919	(362)4576019
BAFRA	Prof.Dr.İbrahim AYDIN Ondokuz Mayıs Üniversitesi Bafra M.Y.O. Müdürlüğü	(362)5426760	(362)5426761
ÇARŞAMBA	Doç.Dr.Emin KASAP Ondokuz Mayıs Üniversitesi Fen-Edebiyat Fakültesi	(362)3121919	(362)4576081
HAVZA	Doç.Dr. Nevzat ŞAHİN Ondokuz Mayıs Üniversitesi Fen-Edebiyat Fakültesi	(362)3121919	(362)4576081
SİİRT	Prof.Dr. Recep ZİYADANOĞULLARI Siirt Üniversitesi Rektörlüğü	(484)2242623	(484)2236631
SİNOP	Prof.Dr.Levent BAT Sinop Üniversitesi Rektörlüğü Korucuk Köyü Kıranlar Mevkii	(368)2715757/1951	(368)2715778
SİVAS	Prof.Dr. Enbiya YILDIRIM Cumhuriyet Üniversitesi İlahiyat Fakültesi	(346)2191010	(346)2191144
TEKİRDAĞ	Prof.Dr.Servet TEKELİ Namık Kemal Üniversitesi Tekirdağ Ziraat Fakültesi	(282)2931442	(282)2931329
ÇORLU	Prof.Dr.Ayşen HAKSEVER Namık Kemal Üniversitesi Çorlu Mühendislik Fakültesi	(282)6529475	(282)6529372
TOKAT	Prof.Dr.Yaşar AKÇA Gaziosmanpaşa Üniversitesi Ziraat Fakültesi Bahçe Bitkileri Bölümü	(356)2521616	(356)2521523
NİKSAR	Öğr.Gör. Hasan Hüseyin COŞKUN Gaziosmanpaşa Üniversitesi Niksar M.Y.O. Müdürlüğü	(356)5278110	(356)5272452
TURHAL	Prof. Dr. Yaşar AKÇAY Gaziosmanpaşa Üniversitesi Turhal Sağlık Hizmetleri M.Y.O.	(356)2757756	(356)2761448
ZİLE	Prof.Dr.Mehmet TEKİN Gaziosmanpaşa Üniversitesi Zile M.Y.O.	(356)3175078	(356)3175079
ERBAA	Prof.Dr. Fahri SÖNMEZ Gaziosmanpaşa Üniversitesi Erbaa Meslek Yüksekokulu	(356)7258692	(356)7258693
TRABZON	Prof.Dr.Celalettin KARAALİ Karadeniz Teknik Üni. Müh.Mim. Fak..	(462)3251455	(462)3250376
TUNCELİ	Prof.Dr. Durmuş BOZTUĞ Tunceli Üniversitesi Rektörlüğü	(428)2131814	(428)2131861
ŞURFA	Prof.Dr.İbrahim BOLAT Harran Üniversitesi Tıp Fakültesi Morfoloji Binası 2. Kat Yenişehir Kampüsü	(414)3138008	(414)3146181
BİRECİK	Prof.Dr. Ahmet YILMAZ Harran Üni. Birecik M.Y.O. Müdürlüğü	(414)6610189	(414)6610589
UŞAK	Prof.Dr.Adnan ŞİŞMAN Uşak Üniversitesi Rektörlüğü	(276)2634269	(276)2634254
VAN	Prof.Dr.Hasan CEYLAN Yüzüncü Yıl Üniversitesi Rektörlüğü	(432)2251053	(432)2251800

ERCİŞ	Yrd.Doç.Dr.Ömer TERZİOĞLU Yüzüncü Yıl Üniversitesi Erciş M.Y.O.	(432)3882166	(432)3882165
YOZGAT	Prof.Dr. İnci VARİNLİ Bozok Üniversitesi Rektörlüğü	(354)2124442	(354)2121193
SORGUN	Necati COŞKUN II Milli Eğitim Müdür Yardımcısı	(354)2122727	(354)2122706
ZONGULDAK	Prof.Dr.İhsan TOROĞLU Zonguldak Karaelmas Üniversitesi Rektörlüğü	(372)2574010	(372)2574852
EREĞLİ	Prof.Dr.Erdal COŞKUN Zonguldak Karaelmas Üniversitesi Ereğli Eğitim Fakültesi Dekanlığı	(372)3233870	(372)3238693
AKSARAY	Prof.Dr.Necdet SAĞLAM Aksaray Üniversitesi Rektörlüğü	(382)2801003	(382)2801007
BAYBURT	Prof.Dr. Murat MOLLAMAHMUTOĞLU Bayburt Üniversitesi Rektörlüğü	(458)2114682	(458)2114683
KARAMAN	Doç.Dr. Ahmet YILDIRIM Karamanoğlu Mehmet Bey Üniversitesi Kamil Özdağ Fen Fakültesi	(338)2262111	(338)2262116
KIRIKKALE	Prof.Dr. Halit GÜNDOĞAN Kırıkkale Üniversitesi Fen Edebiyat Fakültesi	(318)3572460	(318)3572461
BATMAN	Prof.Dr.Abdüsselam ULUÇAM Batman Üniversitesi Rektörlüğü	(488)2158006	(488)2157201
ŞIRNAK	Prof.Dr. Ali AKMAZ Şırnak Üniversitesi Rektörlüğü	(486)2164008	(486)2163285
BARTIN	Prof.Dr.Ramazan KAPLAN Zonguldak Karaelmas Üniversitesi Rektörlüğü	(378)2281034	(378)2287205
ARDAHAN	Prof.Dr. Ramazan KORKMAZ Ardahan Üniversitesi Rektörlüğü	(478)2112687	(478)2112973
İĞDIR	Prof.Dr. İbrahim Hakkı YILMAZ İğdir Üniversitesi Rektörlüğü	(476)2261023	(476)2261139
YALOVA	Doç.Dr. Kenan DAĞCI Yalova Üniversitesi Yalova M.Y.O.Müdürlüğü	(226)8115038	(226)8122979
KARABÜK	Prof.Dr.Burhanettin UYSAL Karabük Üniversitesi Rektörlüğü	(370)4338206	(370)4338204
KİLİS	Y.Doç.Dr. Murat PALA Kilis 7 Aralık Üniversitesi Kilis M.Y.O.	(348)8142664	(348)8142669
OSMANİYE	Prof.Dr. Orhan BÜYÜKALACA Osmaniye Korkut Ata Üniversitesi Rektörlüğü	(328)8251818	(328)8250097
KADIRLI	Y.Doç.Dr. Tuğrul TALASLIOĞLU Osmaniye Korkut Ata Kadiri M.Y.O. Müdürlüğü	(328)7172577	(328)7172580
DÜZCE	Prof.Dr.Ahmet Ferruh GEZEN Düzce Üniversitesi Rektörlüğü	(380)5421133	(380)5421134
LEFKOŞA	Kenan Tarık BEİDOĞLU ÖSYM Temsilciliği Bedrettin Demirel Cad.No:101	(392)2278786	(392)2272069