

2011 YILI
ÖLÇME SEÇME VE YERLEŐTİRME
MERKEZİ BAŐKANLIĐI
FAALİYET RAPORU

BİLKENT/ANKARA



SUNUŞ

Ölçme Seçme ve Yerleştirme Merkezi 1974 yılında üniversiteye giriş sınavlarının merkezi yapılması ihtiyacı üzerine kurulan ve 1982 yılında çıkan 2547 sayılı Yükseköğretim Kanunu ile çeşitli aşamalarda ve çok geniş kitlelere sınav yapmış, 03.03.2011 tarihli ve 27863 sayılı Resmî Gazete’de Yayımlanan 6114 sayılı Ölçme Seçme ve Yerleştirme Merkezi Başkanlığının Teşkilat ve Görevleri Hakkında Kanun ile kamu tüzel kişiliğine, idari ve mali özerkliğe sahip özel bütçeli bir kuruluş statüsüne kavuşmuştur. ÖSYM son düzenleme ile faaliyetlerini daha etkin bir biçimde yerine getirme olanağını elde etmiştir.

5018 sayılı Kamu Mali Yönetim ve Kontrol Kanunu gereğince hazırlanan bu faaliyet raporu yıl boyunca ÖSYM'nin sınavlara ilişkin olarak yaptığı faaliyetlerin diğer bir deyişle adaylara sunduğu hizmetlerin bir özeti niteliğindedir. Kamu kaynakları kullanılırken göz önünde bulundurulması gereken saydamlık ve hesap verilebilirlik ilkelerinin işlerlik kazanması, kurumsal değerlendirmenin en önemli aşamalarından biri olan faaliyet raporları ile mümkün olacaktır.

2011 yılı İdare Faaliyet Raporunda yer alan hizmetlerin yerine getirilmesinde görev alan tüm personelime teşekkür eder, bu bilgileri kamuoyu ile paylaşmaktan mutluluk duyar saygılar sunarım.

Prof. Dr. Ali Demir
ÖSYM Başkanı

İçindekiler

ÖSYM	1
I- GENEL BİLGİLER.....	5
A - MİSYON VE VİZYON.....	7
KURULUŞUN MİSYONU	7
KURULUŞUN VİZYONU	7
TEMEL DEĞERLERİ	7
B- YETKİ, GÖREV VE SORUMLULUKLAR.....	7
YASAL DÜZENLEME	7
C- İDAREYE İLİŞKİN BİLGİLER.....	7
1-FİZİKSEL YAPI	7
ÖSYM Binaları	8
Kullanımda Bulunan (YÖK Binaları)	8
2- ÖRGÜT YAPISI.....	8
3- BİLGİ VE TEKNOLOJİK KAYNAKLAR	9
Bilişim Sistemleri	9
Kütüphane	10
Araç Parkı.....	10
4- İNSAN KAYNAKLARI	11
5- SUNULAN HİZMETLER	15
Ana Hizmet Birimleri Tarafından Sunulan Hizmetler.....	15
Danışma ve Denetim Birimleri Tarafından Sunulan Hizmetler.....	15
Destek Hizmeti Birimleri Tarafından Sunulan Hizmetler	15
6- YÖNETİM VE İÇ KONTROL SİSTEMİ	16
II- AMAÇ VE HEDEFLER	16
A- İDARENİN AMAÇ VE HEDEFLERİ.....	16
Strateji 1: Aday Odaklılık	16
Strateji 2: Yetkelendirilmiş İş Gücü ve Değer Üreten Birikim.....	16
Strateji 3: Elektronik İşlevsellik ve Kurumsal Yetkinlik	16
Strateji 4: Herkes İçin Her Yerde Olmak.....	17
Strateji 5: Adaylar ve Toplum ile Etkin İletişim	17
B- TEMEL POLİTİKALAR VE ÖNCELİKLER.....	17
III- FAALİYETLERE İLİŞKİN BİLGİ VE DEĞERLENDİRMELER	17
A- MALİ BİLGİLER.....	17

1- 2011 YILI BÜTÇE UYGULAMA SONUÇLARI.....	17
2- TEMEL MALİ TABLOLARA İLİŞKİN AÇIKLAMALAR	18
3- MALİ DENETİM SONUÇLARI	22
B- PERFORMANS BİLGİLERİ	22
1- FAALİYET VE PROJE BİLGİLERİ.....	22
2011 Yılında Yapılan Sınavlarda Kullanılan Testlerin Geliştirilmesi	25
Bilgi İşlem Hizmetleri	25
Adaylarla İlişkiler	27
Sınav Evrakının Nakli, Teslim Alınması, Taranması ve Arşivlenmesi.....	27
2011 yılı dokümantasyon faaliyetleri	28
Yayınlar	28
Hukuki Konular	29
2011 yılında gerçekleştirilen mali ve destek hizmetleri	30
V- ÖNERİ VE TEDBİRLER.....	33
VI- EKLER.....	33
İÇ KONTROL GÜVENCE BEYANI	34
MALİ HİZMETLER BİRİM YÖNETİCİSİNİN BEYANI	35

I- GENEL BİLGİLER

Ölçme Seçme ve Yerleştirme Merkezi, 19 Kasım 1974 tarihinde, Üniversitelerarası Kurul tarafından, 1750 sayılı Üniversiteler Kanunu'nun 52 nci maddesine göre, "Üniversitelerarası Öğrenci Seçme ve Yerleştirme Merkezi (ÜSYM)" adıyla kurulmuş, 1981 yılında yürürlüğe giren 2547 sayılı Yükseköğretim Kanunu ile Yükseköğretim Kuruluna (YÖK) bağlanarak "Öğrenci Seçme ve Yerleştirme Merkezi (ÖSYM)" adını almıştır. 3 Mart 2011'e kadar bu adı ile ve ilgili Kanunun 10 ve 45 inci maddelerine göre çalışmalarını sürdürmüştür.

3 Mart 2011 tarihli ve 27863 sayılı Resmî Gazete'de yayımlanan 6114 sayılı Kanun ile Kurum idari ve mali özerkliğe sahip, özel bütçeli bir kamu kurumuna dönüşmüş, uzmanlığa dayalı bir personel rejimi ile idari yapısını oluşturacak yasal zemine kavuşmuş "Ölçme Seçme ve Yerleştirme Merkezi" adını almıştır. Yukarıda açıklanan zaman diliminde ÖSYM'nin katetmiş olduğu kilometre taşları aşağıda açıklanmıştır.

Cumhuriyet döneminde, 1960'lı yıllara gelinceye kadar lise mezunları az olduğundan pek çok fakülte, kendisine başvuran bu mezunları sınavsız kabul etmiştir. Kontenjanlarını aşan bir taleple karşılaşan fakülteler seçme işini, genellikle şu yolların birini izleyerek yapmıştır: (a) Başvuru sırasını dikkate alma ve ihtiyaç kadar adayı kabul ettikten sonra kayıtları durdurma, (b) Fakültede verilen eğitimin niteliğini dikkate alarak liselerin fen ya da edebiyat kolu mezunlarını kabul etme, (c) Başvuranları lise bitirme derecesine göre sıralayarak bu sıraya göre öğrenci alma.

Lise mezunlarının artması ve lise dengi okul mezunlarına da yükseköğretime başvurma hakkı verilmesiyle, yukarıda özetlenen öğrenci seçme yöntemleri ihtiyaca cevap veremez duruma gelmiş; fakülteler kendi amaçlarına uygun giriş sınavları düzenlemeye başlamıştır. Bu son durumda öğrenciler, sınavlara katılabilmek için ülke içerisinde şehirden şehire koşuşturmak zorunda kalmışlar; aynı gün ve saatlere rastlayabilen sınavlardan birine katılıp diğerine katılamama durumlarıyla karşı karşıya kalmışlardır. Bu durum, adaylar ve velileri arasında önemli yakınmalara yol açmıştır.

1960'lı yıllarda, önce bazı üniversiteler kendileri için giriş sınavları düzenlemeye başlamışlar; sonra bazı üniversiteler bu amaçla birlikte hareket etme yoluna gitmişlerdir. Aday sayılarındaki artış, sınavlarda çok sorulu ve objektif tip testlerin hazırlanmasını, başvurma, puanlama, seçme ve yerleştirme, sonuçları bildirme gibi işlemlerde bilişim yöntem ve araçlarından yararlanılmasını gerektirmiştir.

1974 yılında, Üniversitelerarası Kurul, üniversiteye giriş sınavlarının tek merkezden yapılmasını uygun bulmuş ve 1750 sayılı Üniversiteler Kanunu'nun 52. Maddesine dayanarak 19 Kasım 1974 tarihinde Üniversitelerarası Öğrenci Seçme ve Yerleştirme Merkezini (ÜSYM) kurmuştur. Üniversitelere öğrenci seçme ve yerleştirme işlemleri, 1981 yılına kadar bu merkez tarafından yürütülmüştür.

1981 yılında, Merkez, 2547 sayılı Yükseköğretim Kanunu'nun 10. ve 45. maddeleriyle Öğrenci Seçme ve Yerleştirme Merkezi (ÖSYM) adı ile Yükseköğretim Kurulunun bir alt kuruluşu hâline getirilmiştir.

Öğrenci Seçme ve Yerleştirme Sınavı, 1974 ve 1975 yıllarında aynı gün sabah ve öğleden sonra birer olmak üzere iki oturumda, 1976-1980 yıllarında aynı günde ve bir oturumda uygulanmış; 1981 yılından itibaren iki basamaklı bir sınav hâline getirilmiştir. İki basamaklı sınav sisteminde ilk basamağı oluşturan Öğrenci Seçme Sınavı (ÖSS) Nisan, ikinci basamağı oluşturan Öğrenci Yerleştirme Sınavı (ÖYS) ise Haziran ayı içinde uygulanmıştır.

1974 yılından itibaren adaylardan yükseköğretim programlarına ilişkin tercihleri de toplanmış ve adaylar puanlarına ve tercihlerine göre yükseköğretim programlarına merkezi olarak yerleştirilmiştir. 1982 yılından itibaren de ortaöğretim kurumlarından adayların diploma notları toplanmaya başlanmış ve bu notlar Ortaöğretim Başarı Puanı (OBP) adı altında belli ağırlıklarla sınav puanlarına katılmıştır.

1987 yılından itibaren, yükseköğretim programları ile ilgili tercihlerini belli alanlarda toplayan adaylara, sınavda belli testleri cevaplama, diğerlerini cevaplama olanağı tanınmıştır.

1999 yılında iki basamaklı sınavın ikinci basamağı kaldırılmış, sınav ÖSS adı altında tek basamaklı bir sınav hâline getirilmiştir. Aynı yıl ayrıca ortaöğretimdeki alanlardan mezun olanların aynı alandaki yükseköğretim programlarına yerleştirilmelerinde OBP'nin (Ortaöğretim Başarı Puanı) daha yüksek bir katsayı ile çarpılması uygulamasına da geçilmiştir.

1999 yılındaki değişiklikte önceki yıllarda uygulanan ÖSS'de herhangi bir değişiklik yapılmamış, sınavda sorulara temel teşkil eden bilgilerde temel eğitim müfredatının üstüne çıkılmamıştır. 2006-ÖSS'de yapılan değişiklikle sınavın bir basamakta uygulanmasına devam edilmiş, ancak soruların bir kısmı önceki yıllarda olduğu gibi ÖSS tipinde sorulmuş, bir kısmı ise tüm lise müfredatı göz önünde tutularak hazırlanmıştır.

Dünyada ortaöğretimden yükseköğretime geçiş ile ilgili değişik ülkelerde farklı uygulamalar vardır. Ülkemizde de zaman içinde pek çok uygulama yapılmış ve bu uygulamaların eksik yönlerinin tamamlanması için çeşitli değişikliklere gidilmiştir. Yükseköğretim Kurulunca hazırlanan “Türkiye’nin Yükseköğretim Stratejisi” raporunda da belirtildiği gibi, uygulanmakta olan üniversiteye giriş sisteminde, sadece bir sınavın sonuçları ile ortaöğretim başarı puanının ölçüt olarak kullanılması, öğrencilerin niteliklerinin göz ardı edilmesi sonucunu doğurmakta ve çoktan seçmeli sorularla öğrencilerin analiz, sentez ve değerlendirme yapabilme yetenekleri yeterince ölçülememekte olduğundan hareketle ülkemizin ihtiyaçları doğrultusunda, Avrupa Yükseköğretim Alanındaki çağdaş ve başarılı uygulamaları da dikkate alan, sivil toplum örgütlerinin ve konunun bütün ilgililerinin görüşlerine önem veren kapsamlı yeni bir çalışmanın yapılmasına Yükseköğretim Genel Kurulu’nun 14 Şubat 2008 tarihli toplantısında karar verilmiş ve kamuoyuna da duyurulmuştur. Konuya ilişkin ilgili kurum ve kuruluşlarla yapılan çalışmaların sonunda 2010 yılından itibaren yükseköğretime geçişte iki aşamalı bir sınav uygulanmasına karar verilmiş ve 29 Ocak 2009, 21 Temmuz 2009, 17 Aralık 2009 ve 17 Mart 2010 tarihli Yükseköğretim Genel Kurul toplantılarında konu görüşülerek sisteme son şekli verilmiştir.

Buna göre;

Yükseköğretime Geçiş Sınavı (Birinci Aşama) ; Ortaöğretimden yükseköğretime geçişte iki aşamalı sınavın birinci aşaması “Yükseköğretime Geçiş Sınavı” olarak adlandırılan ortak ve tek bir sınavdır. “Yükseköğretime Geçiş Sınavı”, orta öğretimi başarı ile tamamlayan ve yükseköğrenim görmek isteyen kişilerin tabi tutulacağı, yükseköğretime geçiş için yeterliliği ölçen bir sınavdır.

Bu sınav, nisan ayının ilkyarısına kadar yapılır ve adayların,

- a) Açık öğretim programları ile örgün ön lisans programlarına yerleştirilmesinde esas alınacak olan başarı puanını,
- b) Lisans programlarına yerleştirilebilmesi için yapılacak “Lisans Yerleştirme Sınavları”na girebilmeleri için aranan asgari başarı puanını belirler.

Lisans Yerleştirme Sınavları (İkinci Aşama);“Lisans Yerleştirme Sınavları”, adayların ders düzeyindeki bilgi ve yeteneklerini ölçen ve açık öğretim dışındaki örgün lisans programlarına yerleştirmede esas alınacak başarı puanını belirleyen sınavlardır.

Lisansa Yerleştirme Sınavları;

Matematik, Geometri Sınavı (LYS 1),

Fen Bilimleri (Fizik, Kimya, Biyoloji) Sınavı (LYS 2),

Türk Dili ve Edebiyatı, Coğrafya 1 Sınavı (LYS 3),

Sosyal Bilimler (Tarih, Coğrafya 2, Felsefe grubu) Sınavı (LYS 4),

Yabancı Dil Sınavı (LYS 5),

olmak üzere beş alanda, haziran ayında iki hafta sonunda ve tek tek oturum şeklinde yapılır.

A - MİSYON VE VİZYON

KURULUŞUN MİSYONU

Hak ve adalet ölçüsüne göre sınav yapan, bilimsel yöntemler ışığında ölçme ve değerlendirme çalışmalarını yürüten şeffaf bir kurum olmaktadır.

KURULUŞUN VİZYONU

- Yurt içinde ve yurt dışında;
- %100 güvenli ve güvenilir
- Kriptolu ve e-imza ile çalışan
- Sınav oluşturma aşamasından değerlendirme aşamasına kadar sürecin tamamını otomatik olarak gerçekleştiren
- Uluslararası bilgi güvenliği standartlarına sahip
- Amaca uygun ve nitelikli sınav yapan,
- Toplum nezdinde itibarı yüksek bir Ölçme Seçme ve Yerleştirme Merkezi oluşturmaktır.

TEMEL DEĞERLERİ

- Yenilikçi olmak
- Eğitime katkıyı öncelikli görmek
- Doğru, adil, güvenilir bir ölçme ve değerlendirme gerçekleştirmek
- Bilimsel yöntemleri esas almak
- İnsan odaklı düşünmek
- İnsanın beyin gücü ve emeğine saygılı olmak
- Ulaşılabilir ve hesap verebilir olmak
- Takım ruhu ile hareket etmek

B- YETKİ, GÖREV VE SORUMLULUKLAR

YASAL DÜZENLEME

1981 yılında, 2547 sayılı Yükseköğretim Kanunu'nun 10. ve 45. maddeleriyle Öğrenci Seçme ve Yerleştirme Merkezi (ÖSYM) adı ile Yükseköğretim Kurulunun bir alt kuruluşu olarak 124 sayılı Kanun Hükmünde Kararname ile görevleri düzenlenmiş olan ÖSYM, 03.03.2011 tarih ve 27863 sayılı Resmî Gazete'de yayımlanan 6114 sayılı Ölçme Seçme ve Yerleştirme Merkezi Başkanlığının Teşkilat ve Görevleri Hakkında Kanunun yürürlüğe girmesi ile idari ve mali özerkliğe sahip özel bütçeli bir kuruluş haline gelmiştir.

C- İDAREYE İLİŞKİN BİLGİLER

1-FİZİKSEL YAPI

Öğrenci Seçme ve Yerleştirme Merkezi (ÖSYM) 2547 sayılı Yükseköğretim Kanunu'nun 10. ve 45. maddeleriyle Yükseköğretim Kuruluna bağlı bir kuruluş olarak 03.03.2011 tarihine kadar görevlerini sürdürmüştür. ÖSYM hizmetlerini yerine getirmek için ihtiyaç duyduğu tüm donanım ve fiziki yatırımlarını adaylardan toplanan sınav ücretleriyle karşılamıştır. Ancak kurum tüzel kişiliği haiz olmadığı için sahip olduğu binalar ve bunlara ilişkin müstematat Yükseköğretim Kurulu adına tescil edilmiş, ancak binaların kullanım hakları ÖSYM'ye devredilmiştir. Kurum, 03.03.2011 tarihli Resmî Gazete'de yayımlanarak yürürlüğe giren 6114 sayılı Ölçme Seçme ve Yerleştirme Merkezi Başkanlığının Teşkilat ve Görevleri Hakkında Kanun ile kamu tüzel kişiliğine kavuşarak fiilen kullandığı binalar ÖSYM adına tescil edilmiştir.

ÖSYM'nin merkez binalarındaki kapasite ve çalışma alanları aşağıda gösterilmiştir.

ÖSYM Binaları

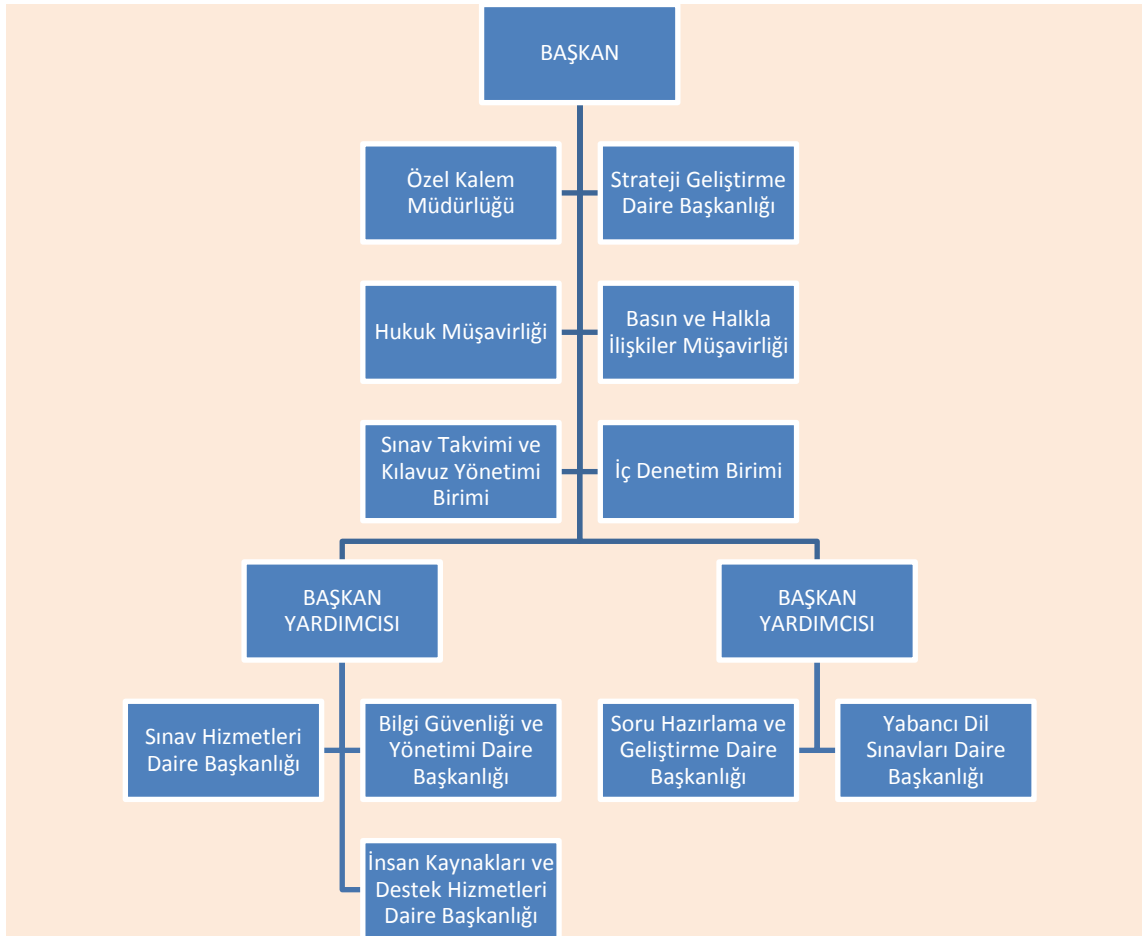
BİNA ADI	METRE KARE
A-1 Blok 4 Kat	4.240
A-2 Blok 5 Kat	1.550
A-3 Blok 5 Kat	4.018
A-4 Blok 4 Kat	1.875
A-5 Blok 2 Kat (Teknik Bakım)	630
A-6 Blok 2 Kat (Çalışma Salonu-Yemekhane)	1.994
Ek Bina 2 Kat (Danışma)	540
Kreş ve Gündüz Bakım Evi	857
Depolama Barakaları	3.000
İstanbul Üsküdar Büro	

Kullanımda Bulunan (YÖK Binaları)

1. Ankara Çetin Emeç Büro
2. Ankara 20 Daireli Lojman binasının 10 dairesi
3. İstanbul 4. Levent Büro
4. İzmir Büro

2- ÖRGÜT YAPISI

ÖSYM'nin yönetim yapısı şöyledir:



3- BİLGİ VE TEKNOLOJİK KAYNAKLAR

Bilişim Sistemleri

Büyük Boy Sistemler

UNISYS A16: MCP işletim sistemi ile çalışan bu bilgisayar, son dönemlere kadar ÖSYM'nin kurumsal ihtiyaçları için yoğun olarak kullanılmıştır. Bu bilgisayar sistemi, yerini günümüz teknolojilerinin çalıştığı genel amaçlı açık sistemlere bırakmaktadır. Yedeği olarak da UNISYS CLEAR PATH HMP LX 5400 kullanılmaktadır.

Sunucu Sistemleri

ÖSYM sunucu altyapısı olarak 2 adet ÜstSeviye (HighEnd), 17 adet OrtaSeviye, 55 adet de giriş seviyesi sunucusu ile hizmet vermektedir. Bu sistemler üzerinde veritabanı, WEB tabanlı uygulamalar, Domain uygulamaları ve çeşitli lokal programlar çalışmaktadır.

Ağ Cihazları ve Yazılımları

ÖSYM kurumsal olarak 1 Gbit, 155 Mb ve 100 Mb lik hatlarla İnternet erişimini sağlamaktadır. Bunlar için Yönlendirici (Router) ve Anahtarlar (Backbone Switch) kullanılmaktadır. Kurum içinde ağ haberleşmesi için 1 Gbit ve 100 Mbit kablolu, 11 Mbit lik de kablosuz bir altyapı vardır.

Uygulama sunucuları üzerindeki yükü eş olarak dağıtmak için yük dengeleyiciler (Load Balancer) mevcuttur. Ayrıca SSL sertifikalarını açmak için SSL hızlandırıcılar kullanılmaktadır.

Disk Sistemleri (SAN, NAS)

Üst Seviye Sunucuların disk ihtiyacını karşılamak için 1 adet 50 TB lık, 1 adet 10 TB lık, 2 adet 20 TB lık, 1 adet 8 TB lık, 3 adet de toplamda 5,5 TB lık disk sistemi kullanılmaktadır. Kurum kullanıcılarının disk ihtiyacını karşılamak için de ayrıca 5,5 TB lık Disk Ünitesi hizmet vermektedir.

Yedekleme Sistemleri

Verilerin herhangi bir nedenle (yangın, deprem, kullanıcı hatası) kayba uğramaması için düzenli olarak teyplere yedeklemesi yapılmaktadır. Bunun için özel bir yazılım paketi ve donanım kullanılmaktadır.

Veri Tabanı Yönetim Sistemleri

SQL Server, ÖSYM'nin kurumsal olarak kullanmakta olduğu veri tabanı yönetim sistemidir. Üst Seviye bir sunucu üzerinde kurulu olarak adaylara ve kurum kullanıcılarına hizmet vermektedir. Kapasite olarak toplamda 32 işleyici ve 96 GB bellekli bir sistemdir.

e-Posta Uygulaması

Kurumumuz e-posta ihtiyacını karşılamak için üst seviye mail server kullanılmaktadır. Modern e-posta sunucu mimarilerinin gereği olarak 2 sunucu birbirleriyle eşlenik olarak çalıştırılmaktadır. Kurum dışından da posta hesaplarına erişim amacıyla bir sunucu ve bu sunucu üzerinde bir uygulama hizmet vermektedir.

Etki Alanı Uygulamaları (Domain Controller)

Kişisel bilgisayarların merkezî yönetimi için eşlenik olarak çalışan 2 adet Etki Alanı sunucusu kullanılmaktadır. Bu sisteme entegre Windows update server, DHCP server, DNS server bulunmaktadır.

WEB Sunucu Hizmetleri

Korumalı özel bölgede (DMZ) güvenlik önlemleri alınmış olarak adaylara hizmet vermek için sayıları sınav zamanlarına ve yoğunluğa bağlı olarak değişen WEB/FTP sunucular kullanılmaktadır. Bunlar Dosya Transfer (FTP), Aday Portal ve kurumsal web sitesi uygulamalarıdır.

Güvenlik Uygulamaları

Kişisel bilgisayarların virüs tehlikesine karşı korunması için üst seviye bir Anti-Virüs çözümü kullanılmaktadır. Mail sunucular üzerinde de Virüs ve Spam kontrolleri yapan güvenlik çözümleri çalışmaktadır. İnternet erişimine açık olan uygulamaları korumak için 3 adet Güvenlik Duvarı (Firewall) çözümü bulunmaktadır. Bunlara ek olarak içerik filtreleme yazılımı, atak tespit sistemi ve ISA server yer almaktadır.

Optik Okuyucu Uygulamaları

Yapılan tüm sınavlar için adaylara ait optik cevap kâğıtlarını okuyup merkezî sunucuya aktaran uygulamalardır. ÖSYM'de her cevap kâğıdı fiziksel olarak farklı en az 2 okuyucuda okunmakta ve karşılaştırılıp okumada hata payı sıfıra indirilmektedir. ÖSYM'de yılda yaklaşık 9 milyon optik form okunup işlem görmektedir. Ayrıca bu cevap kâğıtları için sınav öncesinde boş okuma işlemi yapılmaktadır. Optik okuyucu yenileme çalışmaları çerçevesinde 5 adet yeni makine alınmış ve toplam 12 adet makineye ulaşılmıştır. Bunlarda en eski 2 adedi yedek olmak üzere toplam 10 adet makine ile okuma işlemi gerçekleştirilecektir.

İstatiksel Hesaplama Yazılımı (SPSS)

Kurumsal olarak tüm birimlerin istatistikî hesaplamalar ve araştırmalar için kullandığı hazır paket yazılımıdır.

Kişisel Bilgisayar ve Diğer Donanımlar

Yaklaşık olarak kişisel kullanıma tahsis edilmiş 400 civarında bilgisayar bulunmaktadır. Ek olarak çeşitli özelliklerde ve sayılarda belgegeçerler, yazıcılar ve tarayıcılar mevcuttur.

Merkez Dışı Kullanıcı Kodu Sayısı

Yaklaşık 5740 ortaöğretim okulu, 500 meslek yüksekokulu, 153 ÖSYM Sınav Merkezi Yöneticiliği, 118 Üniversite Rektörlüğüne kurulu yaklaşık 7700 bilgisayar sistemi kullanıcısı mevcuttur.

Sınav Sonuç Açıklama Sistemi

Sınav sonuçları bu sistem üzerinden açıklanmaktadır. 7/24 esaslı olarak hizmet vermektedir.

İnternet Tabanlı Bilgi Toplama Sistemi

Çeşitli sınavlar için adaylara ait tercih, diploma notları v.b. bilgilerin internet üzerinden gerçek zamanlı olarak toplanmasını sağlayan uygulamalardır.

Sınav Merkezleri Otomasyon Sistemi

Sınav Merkezi Otomasyonu olarak bilinen ve **SMOTO** olarak kısaltılan çözüm, sınav merkezi yöneticiliklerinin görevli atamasında ve adayların sınav salonlarına yerleştirilmesinde kullanılacak olan, aynı zamanda salonların her türlü fiziksel bilgilerinin de tutulduğu bir altyapı sağlamaktadır.

Çevrimiçi Bankacılık Ödeme Sistemi

ÖSYM'ye sınavlar için adaylar tarafından yapılan her türlü ödemenin çevrim içi ve eş zamanlı olarak bankalar ve ÖSYM arasında yürütülmesini sağlayan altyapıdır. Bu çözümlerle adaylar, zaman kaybı ve gecikme olmaksızın sınav ile ilgili her türlü ödemelerini kesintisiz yapabilmektedirler.

Web Servisi Hizmetleri

ÖSYM'nin kamu kurumları, üniversiteler, bankalar, belediyeler ve özel kurumlar ile protokol çerçevesinde bilgi paylaşımını yaptığı sistemlerdir. Bu servislerle sınav sonuçları, yerleştirme sonuçları, aday bilgileri gibi bilgiler, yapılan protokol sınırları içerisinde ilgili kurumlarla paylaşılmaktadır. Bilgiler https protokolu kanalıyla, şifreli bir biçimde aktarılmaktadır.

Aynı zamanda ÖSYM'nin de bazı kurumlardan almış olduğu web servisi hizmetleri mevcuttur. Nüfus ve Vatandaşlık İşleri Genel Müdürlüğü ile kimlik paylaşımı ÖSYM'nin almış olduğu hizmetlerden bir tanesidir.

Masaüstü Bilgisayar 883 adet
Taşınabilir Bilgisayar 46 adet

Kütüphane

Kütüphanede (Basılı Kaynak Kullanım Ortamı) kurulu internet ve intranet bağlantılı iki bilgisayarlı çalışma ortamından kurum içi ve dışı kurumsal düzenlenmiş yayın ve kaynaklarına ulaşılmaktadır. Kütüphanede 701 adet sınav kılavuzu, 315 adet ÖSYM süreli yayını, 210 adet ÖSYM basımı kitap, 1976 adet sınav yönergesi, 626 adet cilt (Yükseköğretim İstatistikleri, Kılavuzlar, Basın Bültenleri vb.), ÖSYM'ce satın alınmış 567 adet farklı türlerde kitap ve farklı kurumlardan gelen 1132 adet yayın mevcuttur.

Ayrıca, Veri Tabanları farklı türlerden elektronik kaynak sayısı, 5 - 2 VTYS (Veritabanı Yönetim Sistemi), öğrenci sayıları bilgi derleme sistemi, öğretim elemanları bilgi derleme sistemi, TXT Fayları, büyük boy bilgisayarlara özel farklı düzende elektronik dosyalar bulunmaktadır.

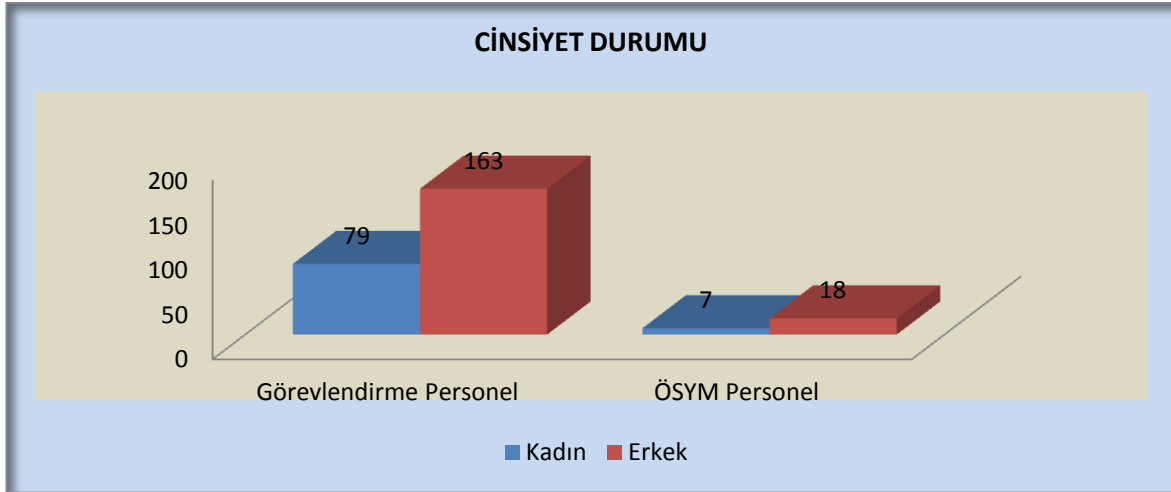
Araç Parkı

CİNSİ	MİKTARI
T2 - BİNEK OTO	5
T5 - MİDİBÜS	2
T9 - PANEL	1
T10 - MİDİBÜS	14
T 11a - OTOBÜS	1
T13 - KAMYON	1
TRAKTÖR	1
BİNEK OTO (KİRALIK)	3

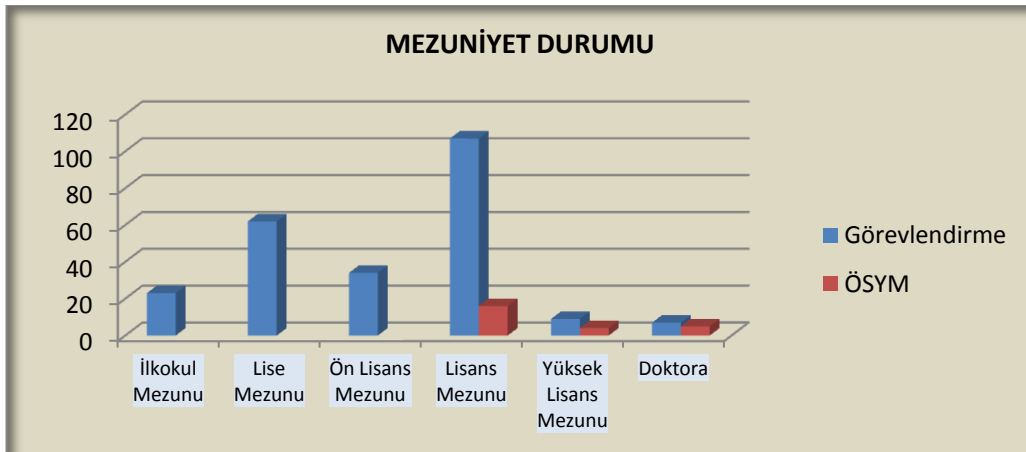
4- İNSAN KAYNAKLARI

ÖSYM'de hâlen çalışmakta olan personel dağılımı aşağıda gösterilmiştir:

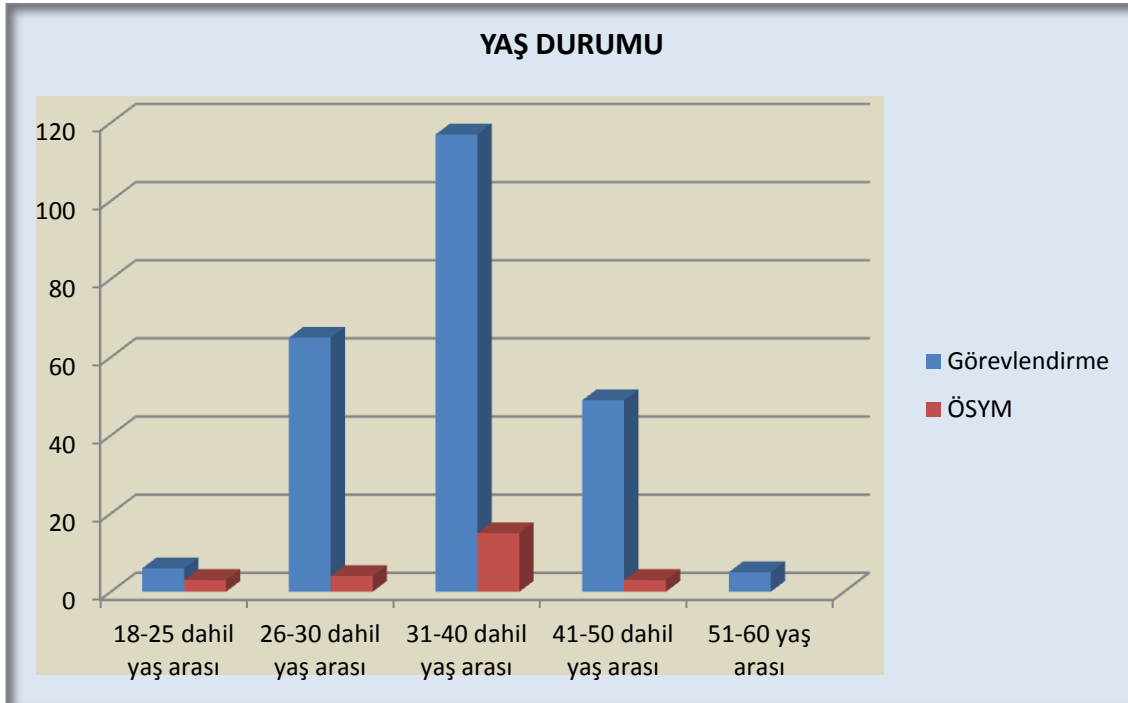
Cinsiyet	Görevlendirme Personel	ÖSYM Personel	Toplam
Kadın	79	7	86
Erkek	163	18	181
	242	25	267



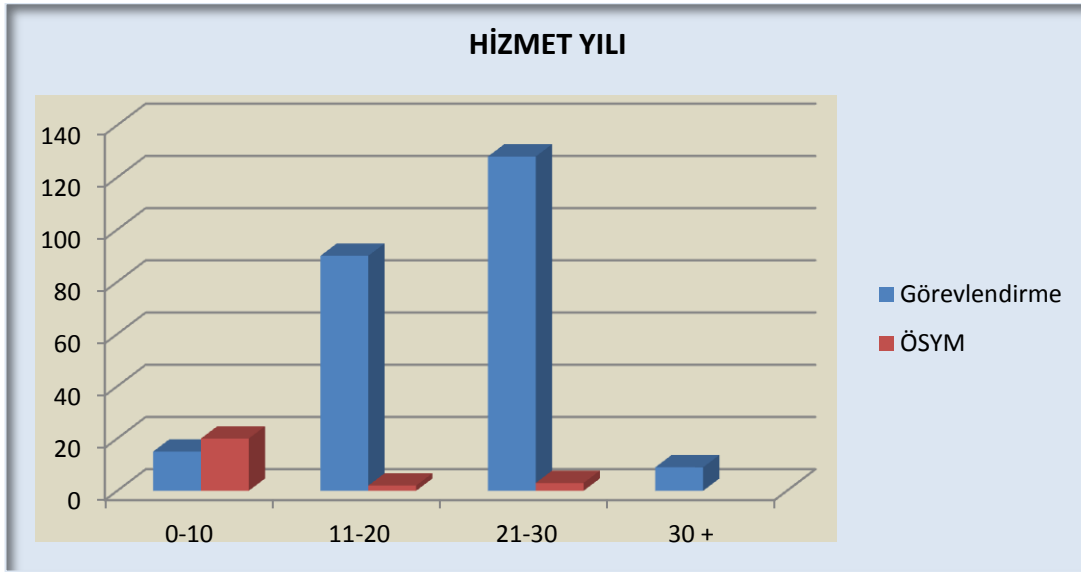
Mezuniyet Durumu	Görevlendirme	ÖSYM	Toplam
İlkokul Mezunu	23		23
Lise Mezunu	62		62
Ön Lisans Mezunu	34		34
Lisans Mezunu	107	16	123
Yüksek Lisans Mezunu	9	4	13
Doktora	7	5	12
	242	25	267



Yaş Durumu	Görevlendirme	ÖSYM	Toplam
18-25 dâhil yaş arası	6	3	9
26-30 dâhil yaş arası	65	4	69
31-40 dâhil yaş arası	117	15	132
41-50 dâhil yaş arası	49	3	52
51-60 yaş arası	5		5
	242	25	267



Hizmet Yılı	Görevlendirme	ÖSYM	Toplam
0-10	15	20	35
11-20	90	2	92
21-30	128	3	131
30 +	9		9
	242	25	267



Merkezimizin asli görevi, sınav başvurusu, organizasyonu ve sınavın uygulanması aşamalarından oluşmaktadır. Merkezimiz sınavların ülke düzeyinde gerçekleştirilmesini sağlamak amacıyla 81 il, 69 ilçe ve Lefkoşa' da olmak üzere toplam 152 Sınav Merkezi yöneticiliği oluşturmuştur. Bu yöneticiliklerin görevleri şunlardır:

Sınav merkezinde sınav yapılacak bina ve salonları saptamak, bunların önceliklerini belirlemek.

Her yıl güncelleştirdikleri bina ve salon bilgilerini elektronik ortamda ÖSYM'ye bildirmek.

Sınava başvuru sırasında, başvuru merkezleri oluşturmak, adayların bu merkezlerden başvurularını yapmalarını sağlamak.

Buldukları ilin veya ilçenin üst düzey yöneticileri ve güvenlik görevlileri ile iş birliği yaparak sınav öncesi ve sınav günü alınacak güvenlik önlemlerini belirlemek.

Sınav merkezine getirilen sınav evrakının, sınav günü ve saatine kadar güvenli ortamlarda saklanması ve sınav günü sınav binalarına güvenlik önlemleri altında götürülüp sınav sonrasında geri getirilmesi ve gerekli ulaşım olanaklarının sağlanması için gerekli önlemleri almak.

Sınava girecek adayların hem zamanlarını harcamadan hem de maddi külfete girmeden buldukları illerde sorunlarını çözebilecek kolaylıkları sağlamak.

Buldukları merkezde sınavın hiçbir aksama olmadan, kurallara uygun bir şekilde uygulanmasını gerçekleştirmek.

Merkezimiz, diğer yıllarda olduğu gibi 2011 yılında da sınavların kurallara uygun olarak uygulanabilmesi için kendi elemanları dışındaki personelden yararlanmıştır. Sınav merkezlerinde sınav organizasyonun yapılması, sınav evrakının sınav merkezlerine nakli, bu evrakın sınav merkezlerinde saklanması ve sınav günü sınav binalarına götürülmesi işleri, ÖSYM'nin ve ÖSYM Sınav Merkezi Yöneticiliklerinin görevlendirdiği kişiler tarafından yapılmıştır. Sınav binalarında ve sınav salonlarında bina sınav sorumlusu, bina sınav sorumlusu yardımcısı, salon başkanı ve gözetmen olarak görev yapan personel tamamen üniversitelerde görev yapan öğretim elemanları ve Millî Eğitim Bakanlığına bağlı okullarda görev yapan yönetici ve öğretmenlerdir.

2011 yılında uygulanan sınavda Merkezimiz adına görev yapan toplam personel sayıları aşağıdaki çizelgede gösterilmiştir:

SINAVIN ADI	GÖREVLİ SAYISI
İÇİŞLERİ BAKANLIĞI KAYMAKAM ADAYLIĞI GİRİŞ SINAVI (2011 - KAYMAKAMLIK)	151
YÜKSEKÖĞRETİM KURULU YURTDIŞI YÜKSEKÖĞRETİM DİPLOMALARI DENKLİĞİ İÇİN SEVİYE TESPİT SINAVI (2011 STS-1. AŞAMA)	83
ÜNİVERSİTELERARASI KURUL YABANCI DİL SINAVI (2011-ÜDS İLKBAHAR DÖNEMİ)	11.193
YÜKSEKÖĞRETİME GEÇİŞ SINAVI (2011-YGS)	245.254
ADALET BAKANLIĞI ADLİ YARGI HAKİM VE SAVCI ADAYLIĞI YARIŞMA SINAVI-1 (2011-ADLİ YARGI-1)	355
JANDARMA OKULLAR KOMUTANLIĞI JANDARMA ASTSUBAY TEMEL KURSU GİRİŞ SINAVI (2011-JANA)	1.519
JANDARMA OKULLAR KOMUTANLIĞI UZMAN JANDARMA OKULU GİRİŞ SINAVI (2011-JANU)	3.452
TÜRK CUMHURİYETLERİ İLE TÜRK VE AKRABA TOPLULUKLARI SINAVI (2011-TCS YURTDIŞI)	20
AKADEMİK PERSONEL VE LİSANSÜSTÜ EĞİTİMİ GİRİŞ SINAVI (2011-ALES İLKBAHAR DÖNEMİ)	32.582
YÜKSEKÖĞRETİME GEÇİŞ SINAVI (YGS) CEZAEVLERİNDE FEN BİLİMLERİ TESTİNİN YENİLENMESİ	12
TÜRK SİLAHLI KUVVETLERİ ASKERİ LİSELER İLE BANDO ASTSUBAY HAZIRLAMA OKULUNDA ÖĞRENİM GÖRECEK ÖĞRENCİLERİ SEÇME SINAVI (2011-ALS)	5.579
TÜRKİYE VE ORTADOĞU AMME İDARESİ ENST.KAMU YÖNETİMİ ALANINDA YÜK. LİSANS PROGRAMINA GİRİŞ SINAVI (2011-TODAİE)	96
TIPTA UZMANLIK EĞİTİMİ GİRİŞ SINAVI (2011-TUS İLKBAHAR DÖNEMİ)	2.053
2011 AKADEMİK PERSONEL VE LİSANSÜSTÜ EĞİTİMİ GİRİŞ SINAVI (İLKBAHAR DÖNEMİ) İZMİR-EK	54
KAMU PERSONELİ YABANCI DİL BİLGİSİ SEVİYE TESPİT SINAVI (2011 KPDS İLKBAHAR DÖNEMİ)	16.509
YÜKSEKÖĞRETİM KURULU YURTDIŞI YÜKSEKÖĞRETİM DİPLOMALARI DENKLİĞİ İÇİN SEVİYE TESPİT SINAVI (2011 STS 2. AŞAMA)	100
TÜRK CUMHURİYETLERİ İLE TÜRK VE AKRABA TOPLULUKLARI SINAVI (2011-TCS YURTIÇI)	255
YÜKSEKÖĞRETİME GEÇİŞ SINAVI (EŞDEĞER SINAV HAKKI DİYARBAKIR) (2011-YGS)	
LİSAN YERLEŞTİRME SINAVI-1 (MATEMATİK) (2011-LYS-1)	95.560
LİSANS YERLEŞTİRME SINAVI -5 (YABANCI DİL) (2011-LYS-5)	16.104
LİSAN YERLEŞTİRME SINAVI-4 (SOSYAL BİLİMLER) (2011-LYS-4)	60.889
LİSAN YERLEŞTİRME SINAVI-3 (EDEBİYAT-COĞRAFYA) (2011- LYS-3)	105.609
LİSAN YERLEŞTİRME SINAVI-2 (FEN BİLİMLERİ) (2011-LYS-2)	49.406
2011 SEVİYE TESPİT SINAVI (STS) 2. AŞAMA SINAVININ YENİLENMESİ	97
YURTDIŞINDA ÇALIŞANLARIN ÇOCUKLARI İÇİN YÜKSEKÖĞRETİME GİRİŞ SINAVI (2011-YÇS)	147
POLİS AKADEMİSİ POLİS MESLEK YÜKSEKOKULLARI ÖĞRENCİ ADAYLIĞI SINAVI (2011-PMYO)	3.820
KAMU PERSONEL SEÇME SINAVI LİSANS DÜZEYİ A GRUBU VE ÖĞRETMENLİK (2011-KPSS A GRUBU VE ÖĞRETMENLİK)	147.221
TIPTA YAN DAL UZMANLIK EĞİTİMİ GİRİŞ SINAVI (2011-YDUS)	304
MESLEK YÜKSEKOKULLARI İLE AÇIKÖĞRETİM ÖNLİSANS PROGRAMLARI MEZUNLARININ LİSANS ÖĞRENİMİNE DİKEY GEÇİŞ SINAVI (2011-DGS)	16.153
MALİYE BAKANLIĞI İÇ DENETÇİ ADAY BELİRLEME SINAVI (2011-İÇ DENETÇİ)	56
TIPTA UZMANLIK EĞİTİMİ GİRİŞ SINAVI (2011 TUS SONBAHAR DÖNEMİ)	2.325
ADALET BAKANLIĞI İCRA MÜDÜR VE MÜDÜR YARDIMCILARINI SEÇME SINAVI (2011-İCRA)	251
ÜNİVERSİTELERARASI KURUL YABANCI DİL SINAVI (2011-ÜDS SONBAHAR DÖNEMİ)	8.685
ÜNİVERSİTELERDEKİ İDARİ PERSONEL İÇİN GÖREVDE YÜKSELME SINAVI (2011-ÜGYS)	124
ADALET BAKANLIĞI AVUKATLAR İÇİN ADLİ YARGI HAKİM VE SAVCI ADAYLIĞI YARIŞMA SINAVI -1 (2011- ADLİ-YARGI-AVUKAT)	235
ANAYASA MAHKEMESİ RAPORTÖR YARDIMCISI SEÇME SINAVI (2011-AYM)	385
SAYIŞTAY BAŞKANLIĞI SAYIŞTAY DENETÇİ YARDIMCISI ADAYLIĞI ELEME SINAVI (2011-SAYIŞTAY ELEME)	950
KAMU PERSONELİ YABANCI DİL BİLGİSİ SEVİYE TESPİT SINAVI (2011-KPDS SONBAHAR DÖNEMİ)	14.338
ADALET BAKANLIĞI İDARİ YARGI HAKİM ADAYLIĞI YARIŞMA SINAVI (2011-İDARİ YARGI)	1.099
AKADEMİK PERSONEL VE LİSANSÜSTÜ EĞİTİMİ GİRİŞ SINAVI (2011-ALES SONBAHAR DÖNEMİ)	28.699
SAYIŞTAY BAŞKANLIĞI SAYIŞTAY DENETÇİ YARDIMCISI ADAYLIĞI YAZILI SINAVI (2011-SAYIŞTAY YAZILI)	192
İÇİŞLERİ BAKANLIĞI KAYMAKAM ADAYLIĞI GİRİŞ SINAVI (2011-KAYMAKAMLIK-2)	114
ADALET BAKANLIĞI ADLİ YARGI HAKİM VE SAVCI ADAYLIĞI YARIŞMA SINAVI-2 (2011-ADLİ YARGI-2)	567

5- SUNULAN HİZMETLER

Ana Hizmet Birimleri Tarafından Sunulan Hizmetler

Soru Hazırlama ve Geliştirme Daire Başkanlığı

Başkanlık tarafından yapılan sınavlarda sorulacak soruları hazırlamak veya hazırlatmak, denetlemek ve güvenli bir şekilde şifreleyerek saklamak; soru havuzu oluşturmak; soruların geçerlik ve güvenilirlik düzeylerini artırmak ve yeni sınav veya soru türleri üzerine araştırmalar yapmak; yeni yöntem ve teknolojiler konusunda sınav süreçlerinde görev alanlara gerekli hizmet içi eğitimi vermek; Başkan tarafından verilen diğer görevleri yapmak.

Sınav Hizmetleri Daire Başkanlığı

Ön lisans, lisans ve lisansüstü öğretim ile ilgili sınavlar ile akademik personelin seçimine ilişkin sınav hizmetlerini Yükseköğretim Kurulu tarafından belirlenen usul ve esaslar çerçevesinde yürütmek; kamu kurum ve kuruluşları veya özel hukuk tüzel kişileri tarafından talep edilen mesleğe giriş, yeterlilik, görevde yükselme ve benzeri meslekî sınav hizmetlerinin yapılması, sınava ilişkin değerlendirme ve sonuç belgelerinin düzenlenmesi ile itirazların incelenmesi işlemlerini yürütmek; Başkan tarafından verilen diğer görevleri yapmak.

Yabancı Dil Sınavları Daire Başkanlığı

Akademik unvanların alınmasında ve yükselmelerde, kamu personelinin atanmasında mevzuatta öngörülen sınavlar başta olmak üzere, ihtiyaç duyulan alanlarda ve dillerde yabancı dil bilgi düzeyinin ölçülmesine yönelik sınav sorularının hazırlanması veya hazırlatılması, bu sınavlara ilişkin diğer hizmetlerin yapılması, sonuç belgelerinin düzenlenmesi ile itirazların incelenmesi işlemlerini yürütmek; Başkan tarafından verilen diğer görevleri yapmak.

Bilgi Güvenliği ve Yönetimi Daire Başkanlığı

Başkanlığın yazılım ve donanım altyapısı ile ilgili tüm işleri, bilgi güvenliğini en üst düzeyde tutarak yürütmek ve koordine etmek; Başkan tarafından verilen diğer görevleri yapmak.

Danışma ve Denetim Birimleri Tarafından Sunulan Hizmetler

Strateji Geliştirme Daire Başkanlığı

10/12/2003 tarihli ve 5018 sayılı Kamu Mali Yönetimi ve Kontrol Kanunu, 22/12/2005 tarihli ve 5436 sayılı Kamu Mali Yönetimi ve Kontrol Kanunu ile Bazı Kanun ve Kanun Hükmünde Kararnamelerde Değişiklik Yapılması Hakkında Kanununun 15 inci maddesi ve diğer mevzuatla strateji geliştirme ve mali hizmetler birimlerine verilen görevleri yapmak; Başkan tarafından verilen diğer görevleri yapmak.

Hukuk Müşavirliği

Başkanlık birimleri tarafından sorulan hukuki konular ile mali ve cezai sonuçlar doğuracak işlemler hakkında görüş bildirmek; Başkanlığın menfaatlerini koruyan anlaşmazlıkları önleyici hukuki tedbirleri zamanında almak, anlaşma ve sözleşmelerin bu esaslara uygun olarak yapılmasına yardımcı olmak; adli ve idari davalarda gerekli olacak belgeleri hazırlamak, taraf olduğu davalarda ve icra takiplerinde Başkanlığı temsil etmek veya Başkanlığın hizmet satın alma yoluyla temsil edildiği davaları takip ve koordine etmek; Başkanlığın faaliyet ve sorumluluk alanları ile ilgili hukuki çalışmalar yapmak; Başkan tarafından verilen diğer görevleri yapmak.

İç Denetim Birimi

5018 sayılı Kamu Mali Yönetimi ve Kontrol Kanunu'nun 63. maddesine istinaden kamu idaresinin çalışmalarına değer katmak ve geliştirmek için kaynakların ekonomiklik, etkililik ve verimlilik esaslarına göre yönetilip yönetilmediğini değerlendirme ve rehberlik yapmak amacıyla yapılan bağımsız, nesnel güvence sağlamak ve danışmanlık faaliyetlerini yerine getirmek.

Destek Hizmeti Birimleri Tarafından Sunulan Hizmetler

İnsan Kaynakları ve Destek Hizmetleri Daire Başkanlığı

Başkanlığın insan gücü planlaması ve personel politikasıyla ilgili çalışmaları yapmak; personel sisteminin geliştirilmesi ve performans ölçütlerinin oluşturulması ile ilgili tekliflerde bulunmak; Başkanlık sivil savunma ve seferberlik hizmetlerini planlamak ve yürütmek; Başkanlık personelinin atama, özlük, disiplin, emeklilik ve sağlıkla ilgili işlerini yapmak; Başkanlığın eğitim planını hazırlamak, hizmet öncesi ve hizmet içi eğitim programlarını düzenlemek ve uygulamak; Başkanlığın tamamına ilişkin olarak ihtiyaç duyulan bina ve

arazinin kiralama ve satın alma işlerini yürütmek; temizlik, aydınlatma, ısıtma, onarım ve taşıma hizmetlerini yapmak; genel evrak faaliyetlerini düzenlemek ve yürütmek; Başkanlık kütüphane ve genel arşiv hizmetlerini yürütmek; Başkan tarafından verilen diğer görevleri yapmak.

6- YÖNETİM VE İÇ KONTROL SİSTEMİ

Merkezimizin 2011 yılı bütçesi hazırlanırken Genel Sekreterlik, Strateji Geliştirme Müdürlüğü, Planlama ve Mali İşler Müdürlüğü, İdari İşler Müdürlüğü, Hukuk Müşavirliği, Bilgi İşlem Müdürlüğü, Araştırma Geliştirme Değerlendirme Müdürlüğü, Sınav Hizmetleri Müdürlüğü, Kütüphane ve Dokümantasyon Müdürlüğü faaliyetleri için ödenek konularak 9 harcama birimi oluşturulmuştur.

03.03.2011 tarihli Resmî Gazete’de yayımlanan 6114 sayılı 2011 Yılı Merkezi Yönetim Bütçe Kanunu gereğince Öğrenci Seçme ve Yerleştirme Merkezi Planlama ve Mali İşler Müdürlüğü, İdari İşler Müdürlüğü, Kütüphane ve Dokümantasyon Müdürlüğüne tahsis edilen bütçe 13.05.2011 tarihli yazı gereğince Maliye Bakanlığı tarafından kanun ile ihdas edilen Özel Kalem Müdürlüğü, Basın ve Halkla İlişkiler Müşavirliği, İnsan Kaynakları ve Destek Hizmetleri Daire Başkanlığı, Bilgi Güvenliği ve Yönetimi Daire Başkanlığı, Sınav Hizmetleri Daire Başkanlığı, Yabancı Diller Daire Başkanlığı, Hukuk Müşavirliği ve Strateji Geliştirme Daire Başkanlığı bütçelerine devredilmiştir.

Bütçe tertipleri itibarıyla harcamalar düzenli olarak Strateji Geliştirme Daire Başkanlığınca hem talep hem de ödenek durumları takip edilmiş ve yıl içinde ekleme, aktarma, serbest bırakma işlemleri yapılmıştır. Kurumumuzda İç Kontrol Sistemi oluşturma çalışmaları devam etmektedir.

II- AMAÇ VE HEDEFLER

A- İDARENİN AMAÇ VE HEDEFLERİ

2011 yılının Kasım ayında kurumsal olarak stratejik planlama çalışmaları başlamış ve 2012 yılının başında ÖSYM stratejik planı yayınlanmıştır. Bu kapsamda 2011 yılı çalışmaları 2012 ve sonrası hedefleri belirlemek ile geçmiştir. Buna göre aşağıdaki amaç ve hedefler oluşturulmuştur.

Amaç 1: Aday Odaklılık

- Hedef 1.1: İnternet üzerinden tüm aday işlemlerinin gerçekleştirilebilmesi
- Hedef 1.2: Aday havuzunun sürekliliğinin sağlanması
- Hedef 1.3: Adaylar üzerinden sınav güvenliği baskısının kaldırılması için teknolojik çözümlerin üretilmesi
- Hedef 1.4- Sınavların standardizasyonunun sağlanması ve sınav analizlerinin standardize edilmesi
- Hedef 1-5- Aday bilgilendirme ve eğitim yönetim sisteminin kurulması

Amaç 2: Yetkelendirilmiş İş Gücü ve Değer Üreten Birikim

- Hedef 2.1- Bireysel gelişim programları ve çalıştaylar oluşturulması
- Hedef 2.2- Yurt dışından ölçme, seçme ve yerleştirme konusunda uzmanlar ile görüşülmesi
- Hedef 2.3- Ölçme, seçme ve yerleştirme konusunda Ar-Ge çalışmalarına süreklilik kazandırılması
- Hedef 2.4- Kurumsal hafızanın sağlam temeller üzerine oturtulması
- Hedef 2.5- Performans yönetim sisteminin kurulması

Amaç 3: Elektronik İşlevsellik ve Kurumsal Yetkinlik

- Hedef 3.1- Süreç yönetimine geçilmesi
- Hedef 3.2- Yönetim Bilişim Sisteminin kurulması
- Hedef 3.3- Soru bankasının ve elektronik test oluşturma sisteminin gerçekleştirilmesi
- Hedef 3.4-Sınav evrakının tüm hareketlerini izleyebilen ve geriye doğru hataların kaynağına ulaşmayı mümkün kılan bir sistemin kurulması
- Hedef 3.5- Kurumun dışına gönderilecek olan tüm bilgilerin elektronik ortamda internet üzerinden sunulması
- Hedef 3.6- Elektronik sınav sisteminin oluşturulması
- Hedef 3.7 Sınav uygulamalarında faydalı olacak modellerin hayata geçirilmesi
- Hedef 3.8.ÖSYM bilgilerinin güvenliği için altyapı modernizasyonunun sağlanması

Amaç 4: Herkes İçin Her Yerde Olmak

- Hedef 4.1. Türkiye'nin değişik bölgelerinde temsilciliklerin açılması
- Hedef 4.2- Her ilde bir sınav merkezinin oluşturulması
- Hedef 4.3- Uluslararası sınav yapabilmek için girişimlerde bulunulması

Amaç 5: Adaylar ve Toplum ile Etkin İletişim

- Hedef 5.1- Çağrı merkezi odaklı aday ilişkileri sisteminin hayata geçirilmesi
- Hedef 5.2- Adaylar ve Toplum ile ilişkiler sisteminin ve organizasyonel yapısının oluşturulması
- Hedef 5.3- Medya ile ilişkilerin düzenli bir şekilde yürütülmesi
- Hedef 5.4- Uluslararası ilişkilere yönelik uygulamaların başlatılması ve kurumsallaştırılması

B- TEMEL POLİTİKALAR VE ÖNCELİKLER

ÖSYM'nin temel amacı, kendisine yasa ile verilmiş üniversitelere öğrenci seçme ve yerleştirme sınavlarını; kamu kurum ve kuruluşları için personel seçme, görevde yükselme, yabancı dil bilgisi seviyesini belirleme sınavlarını ve tıpta uzmanlık eğitimi için seçme ve yerleştirme, lisansüstü eğitim için seçme ve yabancı dil sınavlarını hiçbir etki altında kalmadan, bilimsel ölçme ve değerlendirme tekniklerini kullanmak suretiyle nitelikli olarak gerçekleştirmektir.

Yukarıda ifade edilen amaç doğrultusunda kuruluşundan bu yana gerçekleştirilmiş olan uygulamaların 2011 yılında da sürdürülmesi ÖSYM'nin temel hedefini oluşturmuştur. Sınavlarda kullanılan test sorularının nitelikli olarak hazırlanması, sınavların güvenlik önlemleri altında herhangi bir aksamaya meydan vermeden uygulanması için hiçbir özveriden kaçınılmamıştır.

III- FAALİYETLERE İLİŞKİN BİLGİ VE DEĞERLENDİRMELER

A- MALİ BİLGİLER

1- 2011 YILI BÜTÇE UYGULAMA SONUÇLARI

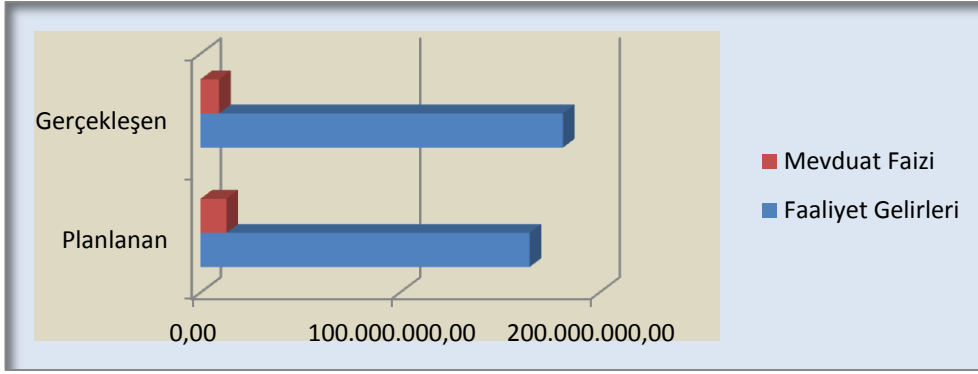
2011 Yılı Gerçekleşen Gelir ve Gider;

Gelir:

2011 yılında Yükseköğretime Geçiş Sınavı (YGS), Lisans Yerleştirme Sınavları (LYS) , Kamu Personeli Seçme Sınavı (KPSS), Tıpta Uzmanlık Eğitimi Giriş Sınavı (TUS), Kamu Personeli Yabancı Dil Bilgisi Seviye Tespit Sınavı (KPDS), Akademik Personel ve Lisansüstü Eğitimi Giriş Sınavı (ALES), Dikey Geçiş Sınavı (DGS), Kurum Sınavları, Üniversitelerarası Kurul Yabancı Dil Sınavı (ÜDS), Jandarma Okullar Komutanlığı Uzman Jandarma Okulu Giriş Sınavı (JANU), Türk Silahlı Kuvvetleri Askeri Liseler ile Bando Astsubay Hazırlama Okulunda Öğrenim Görecek Öğrencileri Seçme Sınavı (ALS), Jandarma Okullar Komutanlığı Jandarma Astsubay Temel Kursu Giriş Sınavı (JANA) için adaylardan alınan kılavuz ve sınav ücretleri ÖSYM'nin parasal kaynağını oluşturmuştur.

2011 yılı için faaliyet ve diğer gelirler olmak üzere 178.000.000,00 TL bütçe öngörülmüş ancak yılsonunda gelirimiz 191.008.224,97 TL olarak gerçekleşmiştir.

	Planlanan	Gerçekleşen
Faaliyet Gelirleri	164.992.000,00	181.700.099,76
Mevduat Faizi	13.008.000,00	9.308.125,21
Toplam	178.000.000,00	191.008.224,97



Gider;

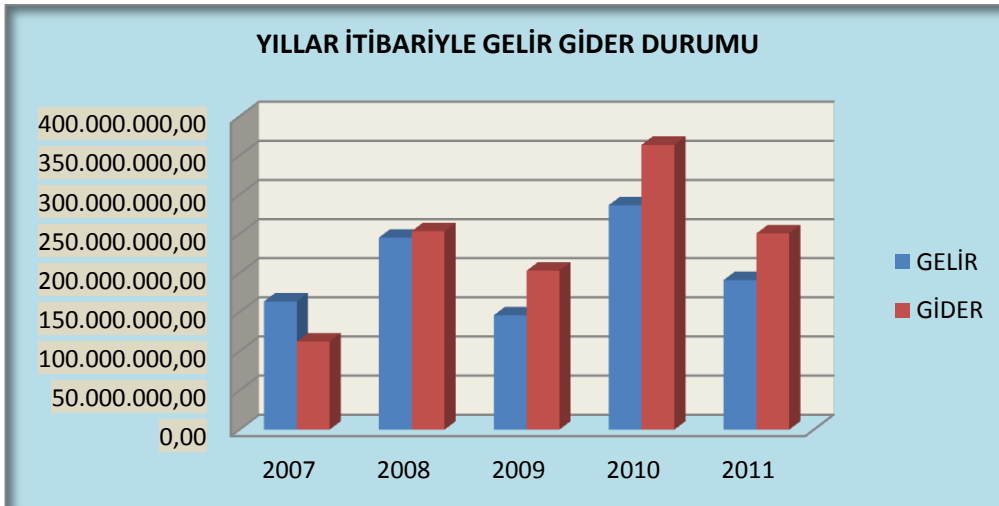
2011 yılı gider bütçesi, yıl içinde yapılan tüm sınavlarda kullanılan testlerin hazırlanması, gizlilik esasına uyularak soru kitapçıklarının basılması, paketlenmesi, nakliyesi, sınav uygulamalarına ilişkin her türlü organizasyon, sınav sonuçlarının değerlendirilmesi ve adaylara duyurulması vb. cari harcamalar ile yatırım harcamalarını kapsamaktadır.

ÖSYM'nin cari ve yatırım harcamalarının sınav ücretlerinden karşılanmakta olması ve başka bir finans kaynağının olmaması tedbirli davranmayı gerektirmektedir. Bu sebeple ÖSYM bütçesi zorunlu yatırımlar ve olası riskler göz önünde tutularak, sosyal sorumluluk taşınarak belirlenmiştir.

Merkezimiz 2011 yılında, 250.625.181,11 TL gideri gerçekleştirmiştir.

Yıllar İtibariyle Gelir Gider Durumu;

	2010	2011
GELİR	286.623.599,45	191.008.224,97
GİDER	363.782.331,59	250.625.181,11



2- TEMEL MALİ TABLOLARA İLİŞKİN AÇIKLAMALAR

Merkezimiz sınavları, bu sınava başvuran adaylardan topladığı sınav ücreti gelirleriyle yapmaktadır. Başvuru ve sınav ücretleri Merkezimizin kendi hesabında toplanmakta, bunun dışında Merkezimizin başka bir geliri bulunmamaktadır. ÖSYM'nin hesaplarında toplanan gelirleri faaliyeti ile ilgili cari harcamalarda ve yatırımlarda kullanılmaktadır.

Ekonomik Sınıflandırmaya Göre Giderler

Açıklama	K.B.Ö	Eklene	Düşülen	Toplam Ödenek	Harcama
01- Personel Giderleri	9.369.000,00	79.955.638,00	11.205.638,00	78.119.000,00	71.505.515,11
02- Sosyal Güvenlik Kurumlarına Devlet Primi Giderleri	1.645.000,00	98.514,00	98.514,00	1.645.000,00	431.352,72
03- Mal ve Hizmet Alım Giderleri	143.833.000,00	95.416.448,00	62.806.448,00	176.443.000,00	133.236.669,81
04- Faiz Giderleri		0,00	0,00		
05- Cari Transferler	345.000,00	43.243.976,77	37.312,00	43.551.664,77	43.483.203,03
06- Sermaye Giderleri	5.000.000,00	2.588.550,00	908.550,00	6.680.000,00	1.968.440,44
07- Sermaye Transferleri	0,00	0,00	0,00	0,00	0,00
Toplam	160.192.000,00	221.303.126,77	75.056.462,00	306.438.664,77	250.625.181,11

Bu harcamaların dökümü aşağıdaki gibidir:

Personel Giderleri: 71.505.515,11 TL

Merkezimiz personelinin temel maaş ve sosyal haklarını kapsamaktadır.

Ayrıca, Merkezimizce gerçekleştirilen sınavlarda salonlarda görev alan Bina Sınav Sorumlusu, Bina Yöneticisi, Salon Başkanı, Gözetmen, Hizmetli, Emniyet Görevlisi vb. görevliler için 69.157.552,89 TL ÖSYM bütçesinden görevlilerin hesaplarına aktarılmak suretiyle ödenmiştir.

Sosyal Güvenlik Kurumlarına Devlet Primi Giderleri: 431.352,72 TL.

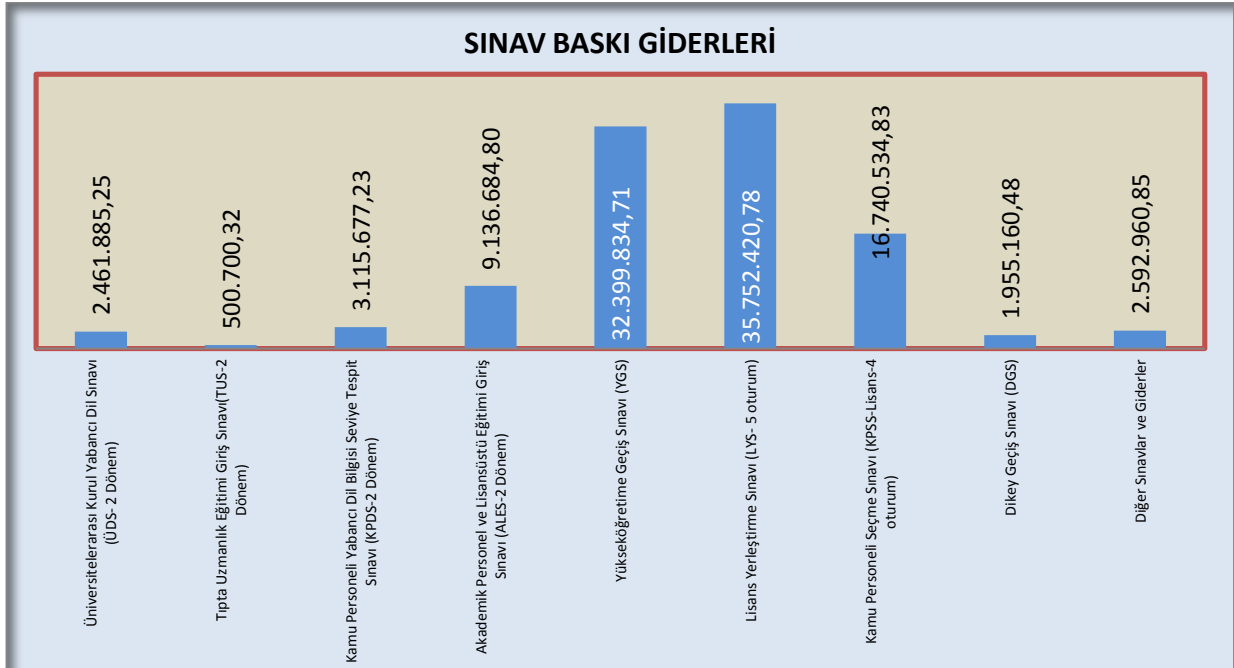
Merkezimiz personelinin Sosyal Güvenlik Kurumlarına ödenen primlerini kapsamaktadır.

Mal ve Hizmet Alımları: 133.236.669,81 TL.

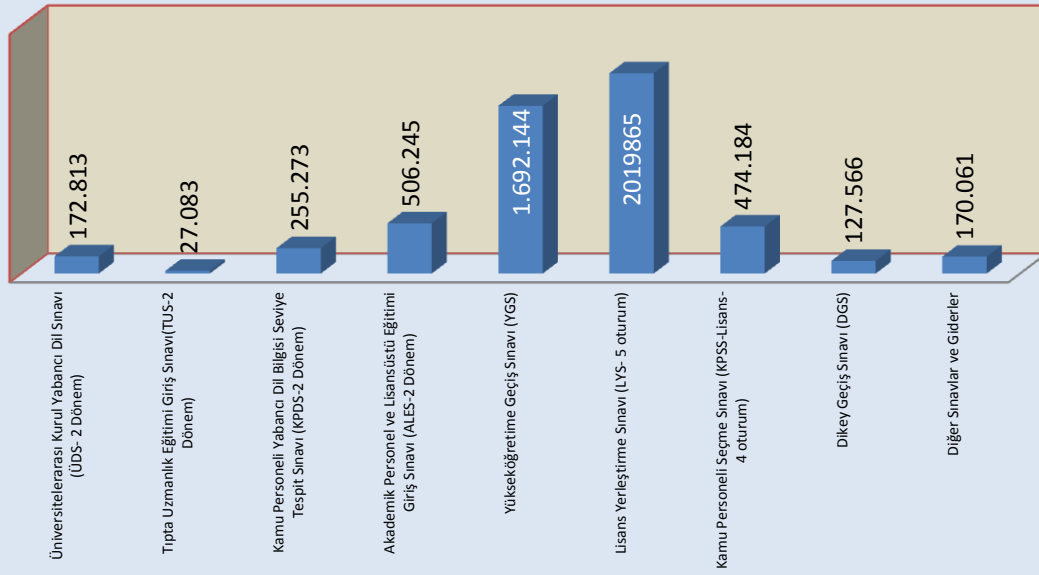
Bu harcamanın büyük bir kısmı, Merkezimizin yıl boyunca yaptığı sınavlarda testlerin baskıya hazırlanması, gizlilik esasına uyularak soru kitapçıklarının basılması, paketlenmesi, nakliyesi, sınav uygulamalarına ilişkin her türlü organizasyon (personel giderleri kapsamında ödenen görevli ödemeleri dışında kalan görevlilere yapılan ödemeler dahil), sınav sonuçlarının değerlendirilmesi ve adaylara duyurulması gibi cari harcamalardır.

2011 yılında gerçekleştirilen sınavlara ilişkin bilgiler aşağıda yer almaktadır.

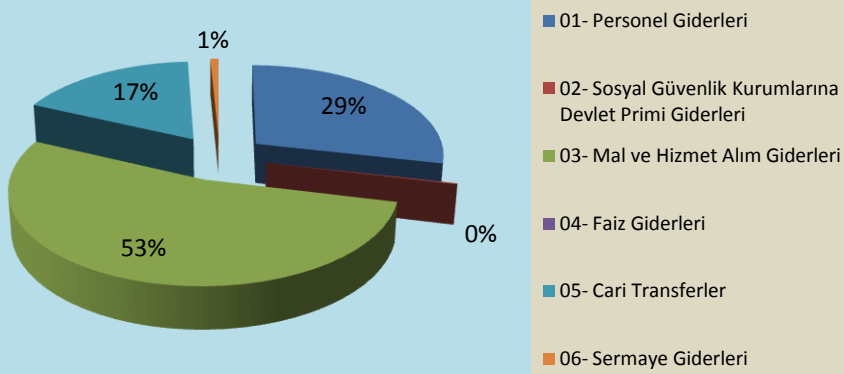
SINAVIN ADI	GİDER
Üniversitelerarası Kurul Yabancı Dil Sınavı (ÜDS- 2 Dönem)	2.461.885,25
Tıpta Uzmanlık Eğitimi Giriş Sınavı(TUS-2 Dönem)	500.700,32
Kamu Personeli Yabancı Dil Bilgisi Seviye Tespit Sınavı (KPDS-2 Dönem)	3.115.677,23
Akademik Personel ve Lisansüstü Eğitimi Giriş Sınavı (ALES-2 Dönem)	9.136.684,80
Yükseköğretime Geçiş Sınavı (YGS)	32.399.834,71
Lisans Yerleştirme Sınavı (LYS- 5 oturum)	35.752.420,78
Kamu Personeli Seçme Sınavı (KPSS-Lisans-4 oturum)	16.740.534,83
Dikey Geçiş Sınavı (DGS)	1.955.160,48
Diğer Sınavlar ve Giderler	2.592.960,85
Görevli Ücretleri Toplamı (hak ediş + personel ödemeleri kapsamında bütçeden yapılan ödemeler)	83.896.188,33
Soru Hazırlama Ücretleri (personel ödemeleri kapsamında yapılmıştır.)	1.370.692,02
TOPLAM	189.922.739,60



SINAVA BAŞVURAN ADAY SAYILARI



Ekonomik Sınıflandırmaya Göre Gider Oranları



Mal ve Hizmet Alımları

Tüketime Yönelik Mal ve Malzeme Alımları	2.017.285,58 TL
Yolluklar	234.586,69 TL
Görev Giderleri	484.432,76 TL
Hizmet Alımları	126.102.161,18 TL
Temsil ve Tanıtma Giderleri	64.230,31 TL
Menkul Mal, Gayrimaddi Hak Alım, Bak. ve Onarım Gid.	4.138.182,44 TL
Gayrimenkul Mal Bakım ve Onarım Giderleri	195.790,85 TL
TOPLAM	133.236.669,81 TL

Bu harcamalar yapılan sınavların baskı ve gereçleri ile hizmetlerinin yürütülmesi için merkez içinde sarf edilen kırtasiye sarf malzemeleri, mutad olarak yapılan makine teçhizat bakım onarımları, sermaye niteliğinde olmayan küçük ölçekli makine teçhizat alımları, yapılan sınavların istatistiksel içerikli yayınlarının baskı giderleri, personel taşıma hizmetleri alımı, temizlik hizmetleri alımı ile akaryakıt, elektrik, su, doğalgaz ve posta giderleri ile adli ve idari davalar sebebiyle ödenen mahkeme harç ve masraf ile tazminatlarını kapsamaktadır.

Cari Transferler 43.483.203,03 TL

Sosyal Güvenlik Primi Ek Karşılıkları 236.565,76 TL.

Personel Yiyecek yardımı 39.972,50 TL

Cari transferin 43.206.664,77 TL.'si Yükseköğretim Kanunu'nda değişiklik yapılmasına dair 28.06.2008 tarih ve 26920 sayılı Resmî Gazete'de yayımlanan 5772 sayılı Kanun'un 1'inci maddesi "Öğrenci Seçme ve Yerleştirme Merkezinin önceki yıldan devreden finansman fazlasının % 25'i her yıl şubat ayı sonuna kadar Yükseköğretim Kurulu hesabına aktarılır." hükmü gereğince Yükseköğretim Kurulu hesaplarına aktarılmıştır.

Sermaye Giderleri: 1.968.440,44 TL

Bu harcamalar merkezimizin işlerinin yürütülmesi için yapılan teknolojik yatırımlar, araç alımları ile bina büyük bakım onarımlarını kapsamaktadır. Bunlar

Mamul Mal Alımları : 878.382,44 TL.

Gayri Maddi Hak Alımları: 1.090.058,00 TL.

olarak gerçekleştirilmiştir.

3- MALİ DENETİM SONUÇLARI

Mali denetim devam etmektedir.

B- PERFORMANS BİLGİLERİ

1- FAALİYET VE PROJE BİLGİLERİ

Merkezimizin 2011 Yılında Gerçekleştirdiği Ana Sınavlar ve Bunlara İlişkin Bazı Teknik Bilgiler

2011 Öğrenci Seçme ve Yerleştirme Sistemi (YGS-LYS)

2011-2012 öğretim yılı için yükseköğretim programlarına alınacak öğrencilerin seçimi ve tercihlerine göre yerleştirilmesi Öğrenci Seçme ve Yerleştirme Merkezi (ÖSYM) tarafından yapılmıştır. Sistemin genel adı Öğrenci Seçme ve Yerleştirme Sistemi (ÖSYS)'dir. Bu sistem içinde Yükseköğretime Geçiş Sınavı (YGS) ve Lisans Yerleştirme Sınavları (LYS) uygulanmaktadır.

Ayrıca, 4702 sayılı Kanun uyarınca, mesleki ve teknik ortaöğretim kurumlarından mezun olacakların / olanların istedikleri takdirde, bitirdikleri programın devamı niteliğinde veya buna yakın programların uygulandığı meslek yüksekokulları ile açık öğretim ön lisans programlarına sınavsız olarak yerleştirilme işlemleri de ÖSYS kapsamında yapılmaktadır.

YGS'de; ortak müfredata dayalı Türkçe Testi, Sosyal Bilimler Testi, Temel Matematik Testi ve Fen Bilimleri Testi yer almaktadır.

YGS puanlarından en az biri 180 ve daha fazla olan adaylar isterlerse LYS'lere başvurabilmektedir.

LYS puan türleri ile öğrenci alan yükseköğretim programlarına girmek isteyen adayların, YGS'ye ek olarak LYS'lerden tercih edecekleri yükseköğretim programları için gerekli olanlara da girmeleri zorunludur.

2011 Yılı Kamu Personeli Seçme Sınavı:

2011- Kamu Personel Seçme Sınavı (Lisans) , "Kamu Görevlerine İlk Defa Atanacaklar İçin Yapılacak Sınavlar Hakkında Genel Yönetmelik" ile "Kamu Görevlerine İlk Defa Atanacaklar İçin Yapılacak Sınavlar ile İlgili Usul ve Esaslar" hükümlerine göre yapılmıştır.

Yukarıda sözü edilen Yönetmeliğin 2. maddesinde, kamu görevlerine ilk defa atama yapılacak kadrolar A Grubu Kadrolar ve B Grubu Kadrolar olmak üzere ikiye ayrılmıştır.

a) A Grubu Kadrolar; Başbakanlık, Bakanlıklar, bunların müsteşarlık, başkanlık ve bağımsız genel müdürlük düzeyindeki bağlı ve ilgili kuruluşları ile bağlı ortaklıklarındaki, özel yarışma sınavına tabi tutulmak

suretiyle girilen ve belirli bir yetiştirme programı sonrası yeterlik sınavına tabi tutulan mesleklere ilişkin kadro ve görevler ile il özel idareleri ve belediyelerin teftiş kurullarına,

b) B Grubu Kadrolar; kadroları 190 sayılı Kanun Hükmünde Kararname'nin eki listelerde yer alan, genel ve katma bütçeli kurumlarla bunlara bağlı döner sermayeli kuruluşlar, kanunlar ile kurulan fonlar ve kefalet sandıkları, il özel idareleri ve belediyeler, il özel idareleri ve belediyelerin kurdukları birlikler ile bunlara bağlı döner sermayeli kuruluşlar ve diğer kamu kurum ve kuruluşlarında yukarıda (a) bendinde belirtilmiş olan meslekler dışında, ilk defa kamu hizmeti ve görevlerine atanacaklar içindir.

KPSS, doğrudan atama yapacak kamu kurum ve kuruluşları için bir seçme sınavı, giriş sınavı yapacak kamu kurum ve kuruluşları için ise bir eleme sınavıdır.

Yönetmelik kapsamına giren kamu kurum ve kuruluşları, A Grubu Kadrolar için, yönetmeliklerine göre ya sadece KPSS sonuçlarını göz önünde tutarak doğrudan atama yapılmış ya da KPSS sonuçlarına göre belirleyecekleri belli bir puan üzerinde puan almış adayları çağırarak giriş sınavlarını kendilerinin yaptıkları / yapacakları ve bu giriş sınavının sonuçlarına göre eleman almışlar / alacaklardır.

Bu sınavın sonuçları, Millî Eğitim Bakanlığı tarafından öğretmen kadrolarına yapılacak atamalarda da kullanılmaktadır.

2011 yılı Kamu Personel Seçme Sınavı (KPSS) lisans mezunları A Grubu ve Öğretmenlik için 9-10 Temmuz 2011 tarihlerinde dört oturumda Türkiye il merkezlerinde ve Lefkoşa'da gerçekleştirilmiştir.

2011 Akademik Personel ve Lisansüstü Eğitimi Giriş Sınavı (ALES):

78 sayılı Yükseköğretim Kurumları Öğretim Elemanları Kadroları Hakkında Kanun Hükmünde Kararname'ye, 5538 sayılı Kanun'la eklenen Ek Madde 8 uyarınca, yükseköğretim kurumlarında öğretim görevlisi, okutman, araştırma görevlisi, uzman, çevirici ve eğitim öğretim planlamacısı kadrolarına açıktan veya öğretim elemanı dışındaki kadrolardan naklen atamalarda, ülkemizde lisansüstü eğitime girişte, yurt dışına lisansüstü eğitim için gönderilecek adayların seçiminde ilgili kurumların kullanacakları puanları veren bir sınavdır.

Sınav, 2011 yılında da iki kez, ilkbahar ve sonbahar dönemlerinde yapılmıştır.

Sınava, bir lisans programından mezun olabilecek durumda bulunanlar, lisans programını bitirenler ile denklik belgesi almış olmak kaydıyla yurt dışında lisans eğitimi görmüş olanlar başvurabilmektedir.

Bütün yükseköğretim kurumları lisansüstü programlarına öğrenci seçme ve yerleştirme işlemlerinde bu sınavın sonuçlarını kullanmaktadır.

2011 ALES İlkbahar dönemi 81 il merkezi ile Lefkoşa ve Bişkek'te

2011 ALES Sonbahar dönemi 81 il merkezi ile Lefkoşa ve Bişkek'te yapılmıştır.

2011 Üniversitelerarası Kurul Yabancı Dil Sınavı (ÜDS) :

Üniversitelerarası Kurul Yabancı Dil Sınavı (ÜDS) 2547 Sayılı Yükseköğretim Kanunu'nun 24. Maddesi gereğince hazırlanarak 31 Ocak 2009 tarih ve 27127 sayılı Resmî Gazete'de yayımlanan "Doçentlik Sınav Yönetmeliği" uyarınca doçent adaylarının gireceği merkezî bir sınavdır. Bu sınava doktora ve sanatta yeterlik çalışmasına başvuracak adaylar da girmektedir. Ayrıca, ÜDS sonuçları, yüksek lisans programlarına giriş için de kullanılabilirdiğinden, lisans programı mezunları ile lisans programlarının son sınıfında veya son sınıftan bir önceki sınıfta okuyan öğrenciler de bu sınava girebilirler. Ancak bu öğrencilerin ilgili üniversiteden yüksek lisans programları için ÜDS sınav sonuçlarının kullanılıp kullanılmayacağını öğrenmeleri gerekmektedir.

Yabancı dil koşulunun sağlanması için doçent ve doktora adayları ile sanatta yeterlik çalışmasına başvuracak adayların bu sınava girip başarılı olmaları gerekir.

Yabancı dil koşulunun sağlanması için ÜDS'den doçent adaylarının 100 üzerinden en az 65,000, doktora ve sanatta yeterlik çalışmasına başvuracak adayların 100 üzerinden en az 55,000 puan almaları gerekir.

ÜDS, Fen Bilimleri, Sağlık Bilimleri ve Sosyal Bilimler olmak üzere üç ayrı alanda; Almanca, Fransızca ve İngilizce olmak üzere, yılda iki kez Mart ve Ekim aylarında Adana, Ankara, Antalya, Balıkesir, Bursa, Denizli, Diyarbakır, Elazığ, Erzurum, Eskişehir, Isparta, İstanbul, İzmir, Kayseri, Kocaeli, Konya, Malatya, Mersin, Samsun, Sivas, Trabzon ve Van illeri ile Lefkoşa ve Bişkek'de (Kırgızistan) 20.03.2011 ve 09.10.2011 tarihlerinde yapılmıştır.

2011 Kamu Personeli Yabancı Dil Bilgisi Seviye Tespit Sınavı (KPDS)

Kamu Personeli Yabancı Dil Bilgisi Seviye Tespit Sınavı (KPDS), 375 sayılı Kanun Hükmünde Kararname'nin 2. maddesi ve Devlet Bakanı ve Başbakan Yardımcılığı ile Maliye Bakanlığının 23/06/2007 tarihli ve 26561 sayılı Resmî Gazete'de yayımlanan "Kamu Personelinin Yabancı Dil Bilgisi Seviyesinin Tespitine Dair Esas ve Usuller Hakkında Yönetmelik" uyarınca Ölçme Seçme ve Yerleştirme Merkezi Başkanlığı (ÖSYM) tarafından Mayıs ve Kasım aylarında olmak üzere iki kez Adana, Ankara, Antalya, Bursa, Diyarbakır, Erzurum, Eskişehir, İstanbul, İzmir, Konya, Malatya, Samsun, Sivas, Trabzon ve Van illeri ile Lefkoşa'da Almanca, Arapça, Bulgarca, Çince, Danimarkaca (Danish Dili), Ermenice, Farsça, Fransızca, Gürcüce, Hollandaca (Dutch Dili), İngilizce, İspanyolca, İtalyanca, Japonca, Korece, Lehçe, Macarca, Portekizce, Rumence, Rusça, Sırpça, Ukraynaca (Ukraince) ve Yunanca dillerinden 22.05.2011 ve 20.11.2011 tarihlerinde yapılmıştır.

2011 Tıpta Uzmanlık Eğitimi Giriş Sınavı (TUS);

Tıpta ve Dış Hekimliğinde Uzmanlık Eğitimi Yönetmeliği, Yükseköğretim Kanunu ve ilgili yönetmeliklerin hükümleri çerçevesinde Sağlık Bakanlığı (SB) Eğitim ve Araştırma Hastanelerinde ve üniversitelerin tıp fakültelerinde tıpta uzmanlık eğitimi görmek isteyen adayların seçme işlemleri, Tıpta Uzmanlık Eğitimi için Öğrenci Seçme Sınavları Hakkındaki Yönetmelik ve Yükseköğretim Yürütme Kurulunun 25.12.1986 tarih ve 86.50.1164 sayılı kararına göre Ölçme, Seçme ve Yerleştirme Merkezi Başkanlığı (ÖSYM) tarafından yürütülmüştür.

Yeterlik ve yarışma esaslarına dayanan uzmanlık eğitimi giriş sınavları, mesleki yabancı dil ve mesleki bilgi olmak üzere iki aşamada yapılmıştır. Tıpta Uzmanlık Eğitimi Giriş Sınavının (TUS) birinci basamağı olan Yabancı Dil Sınavının (mesleki yabancı dil sınavı) amacı yabancı dil yeterliğini ölçmek, Bilim Sınavı (mesleki bilgi sınavı) olarak adlandırılan ikinci basamak sınavının amacı ise bu sınav sonucuna göre tıpta uzmanlık eğitimine kabul edilecek adayları seçerek tercihlerine göre mevcut kontenjanlara yerleştirmektir.

TUS sonuçları ÖSYM tarafından internet aracılığıyla ilan edildikten sonra 50 ve üzeri puan alan adaylar internet üzerinden tercih bildiriminde bulunmuştur.

TUS, 15.05.2011 ve 25.09.2011 tarihlerinde tarihlerinde Ankara'da yapılmıştır.

2011 Seviye Tespit Sınavı (STS);

Seviye Tespit Sınavı (STS) 6 Kasım 2010 tarih ve 27751 sayılı Resmî Gazete'de yayımlanan "Yurtdışı Yükseköğretim Diplomaları Denklik Yönetmeliği" uyarınca YÖK ile ÖSYM tarafından yapılmaktadır. STS'ye, yurt dışında lisans düzeyinde eğitimlerini tamamlayarak diploma denklik belgesi almak üzere Yükseköğretim Kuruluna başvuran ve Seviye Tespit Sınavına girmesine karar verilen adaylar başvurabilmektedir.

STS her yıl Yükseköğretim Genel Kurulunca belirlenecek tarihlerde yılda bir kez, iki aşamalı (Öğretmenlik Meslek Bilgisi sınavı tek aşamalı yapılır.) olarak yapılır. Dış Hekimliği alanı için yapılacak sınavların her aşaması, sırasıyla teorik ve pratik sınavları içerir. STS'de her bir alan için ayrı ayrı sınav yapılmaktadır. 2011 yılı Seviye Tespit sınavı 1. Aşama Mart 2. Aşama Temmuz aylarında yapılmıştır.

2011 Dikey Geçiş Sınavı (DGS) ;

Meslek yüksekokulları ile açıköğretim önlisans programlarından mezun olan başarılı öğrencilerin örgün öğretim lisans programlarına dikey geçiş yapmaları ile ilgili sınav tek oturumda 17 Temmuz 2011 tarihinde 40 il merkezinde ve Lefkoşa'da uygulanmıştır.

İptal Edilen Sınav :

Yurtdışı Yükseköğretim Diplomaları Denklik Yönetmeliği uyarınca, 29 Mayıs 2011 tarihinde yapılan ve 572 adayın katıldığı 2011-STS 2. Aşama Sınavında sorulan soruların geçmiş yıllarda yapılan sınavlardaki bazı soruların tekrarı niteliğinde olduğu anlaşıldığından, ÖSYM Yönetim Kurulunca sınavın yenilenmesine karar verilmiştir. Sınav 3 Temmuz 2011 Pazar günü Ankara'da tekrar yapılmıştır.

* Merkezimizin 2011 yılı içinde yaptığı sınavların listesi ekte sunulmuştur.

2011 Yılında Yapılan Sınavlarda Kullanılan Testlerin Geliştirilmesi

ÖSYM, sınavlarda yer alan testlerin güvenli bir ortamda, gizlilik içinde hazırlanması ilkesini benimsemiş, sınavdan önce test soruları ile herhangi bir bilginin dışarıya sızması için her türlü önlemi almıştır.

	YGS-LYS	DİĞER SINAVLAR	TOPLAM
HAZIRLANAN SORU SAYISI	2525	19377	21902
DENETİMDEN GEÇEN SORU SAYISI	1935	14848	16783
TESTTE ÇIKAN SORU SAYISI	1020	9650	10670
İPTAL EDİLEN SORU SAYISI	1	13	14

2011 yılında ortalama 700 akademik personel soru hazırlama ve denetlemede görev almıştır.

Merkezimizce soru kalitesi ve çeşitliliğini artırmak için Türkiye genelinde görev yapan 746 öğretim üyesi/akademik uzman ile Ankara, Antalya, Gaziantep, İstanbul, Kayseri ve Kocaeli illerinde toplam 18 çalıştay düzenlenmiştir.

ALAN ADI	ÇALIŞTAY SAYISI	KATILIMCI SAYISI	TOPLANAN SORU SAYISI*
ÖSYS	7	308	9382
TUS-DUS	7	438	2387
TOPLAM	14	746	11769

* Toplanan Soru Sayısı; Bilimsel Denetimden geçmemiş soru sayısını ifade etmektedir.

Bilgi İşlem Hizmetleri

e-Posta Hizmeti
 WEB Sunucu Hizmetleri
 FTP (File Transfer) Hizmeti
 Merkezi Belge Döküm Sistemi
 Sonuç Açıklama Sistemi
 Web Servis Hizmetleri
 Görevli İşlemleri Sistemi
 Aday İşlemleri Sistemi
 Başvuru Merkezi İşlemleri Sistemi
 İnternet Üzerinden Bilgi Toplama Sistemi
 Sınav Merkezleri Otomasyon Sistemi
 Çevrimiçi Bankacılık Ödeme Sistemi
 Kapsamında;

2011 yılında Aday Başvuru işlemleri, Aday Atama, Sınav Değerlendirme ve Yerleştirme İşlemleri, Görevli Atama İşlemleri, İtiraz Değerlendirme İşlemleri, Yazılım Geliştirme, Bilgi İşlem Sistem Yönetimi, Web Servis Hizmetleri, ÖSYM Sınav Arşivi Çalışmaları, Destek Çağrı Merkezi, Kurum İçi Bilgi İşlem Destek Hizmetleri çerçevesinde hizmetler gerçekleştirilmiştir.

2011 yılı içerisinde

Adayın aldığı puanlar,
 Adayın cevap kâğıdı görüntüsü,
 Adayın kitapçığına ait cevap anahtarı,
 Adayın soru kitapçığı

Tüm sınavlar için birlikte yayınlanmaya başlanmıştır.

Bu çalışmalar çerçevesinde tarama işlemi yazılımı üzerinde yapılan çalışmalar, taranan cevap kâğıtları görüntüleri bekletilmeksizin sisteme aktarılmakta olup değerlendirme süresini önemli ölçüde kısaltarak zaman kazancı sağlanmıştır. Bina bazında eksik Aday Cevap Kâğıtları anında tespit edilmektedir. Tarama Yazılımı ve KIRMIZI kutu uygulaması ile hızlı bir şekilde cevap kâğıtlarının taraması yapılabilmekte, bütün kutuları açmaya gerek kalmaksızın sadece kırmızı kutular açılarak cevap kâğıtlarına erişim hızlı ve kolay bir şekilde sağlanmakta ve kutuların içinde kalan eksik cevap kâğıtlarının bulunmasında ciddi bir başarı sağlanmıştır. Daha önceki yıllarda optik okuma işlemi 6 adet optik okuyucu ile gerçekleştirilirken, yapılan ihale ile 5 adet yeni optik okuyucu satın alınarak sisteme kazandırılmıştır.

Sınavda kullanılacak cevap kâğıtlarının boş okuma işlemi ÖSYM optik okuyucuları kullanılarak yapılmış, bu da değerlendirme esnasında okuma süresini kısaltmıştır. Sınav sonrası değerlendirme işlemi her cevap kâğıdı 2 kez okutulmakta ve hatalı okumalar, yapılan analizler ile belirlenmekte ve tekrar okunmaktadır. Optik okuma sonuçları sistemde saklanmakta ayrıca bir kopyası da Başkanlığa verilmektedir.

Optik analizlerle ilgili olarak sınav grupları farklı kurallar uygulamakta iken, sınav değerlendirme işlemi tek gruba dönüştürülmüş ve yapılan çalışmalar ile optik analiz kuralları belirlenerek tüm sınavların optik verileri aynı kurallar ile analiz edilmeye başlanmıştır.

Adaylara açıklanan soru kitapçıkları **Soru Kitapçığı Görüntüleme Sistemi** (skgs.osym.gov.tr) kullanılarak yayınlanmaktadır. Sistemde yer alan bilgiler adayın kullanabileceği ve kolaylıkla anlayabileceği hâle dönüştürülerek, temel kitapçık soru ve cevap seçenekleri kullanılarak o adaya özgü kitapçık ve cevap anahtarı oluşturulmaktadır. Bu işlem için bir yazılım geliştirilmiştir. Her adayın kitapçık boyutu 1 Mbyte civarındadır. Adayların kitapçıklarına erişiminde veri trafiği olumlu yönde etkilenmektedir.

Kitapçıkları saklamak için yılda toplam 25 TByte kapasite gereklidir. Bu yöntem ile sistemde bu boyutta disk kapasitesi kazanılmıştır. Kitapçıklar düşük maliyetli NAS veri depolama ünitelerinde arşivlenmektedir.

Adaylar, kitapçık kodlama esnasında hata yapabilmektedir. Yapılan kodlama hatasının belirlenmesi ve düzeltilmesi için bir işlem süreci tanımlanmış, düzeltme işlemlerinin yapılması için **"KİTAPÇIK KODLAMA HATASI DÜZELTME PROGRAMI"** geliştirilmiştir. Kitapçık numaralarının yanlış kodlanması ve düzeltme işlemi için kitapçık çekilmesini engelleyecek, aday kitapçık eşleşmesini, belirten farklı kaynakları kullanarak üretilmiş destek verilerine ihtiyaç vardır.

Her lise kendi öğrencisine ait diploma notunu okul.osym.gov.tr üzerinden girmektedir. Bu esnada okul tarafından yapılacak bir yanlışlık, öğrencinin ÖSYS yerleştirmesine ait puan hesabını etkilemektedir. Yapılan ön çalışmalar sonucunda MEB ile elektronik ortamdan bu verilerin paylaşılması çalışmaları başlatılmıştır. Bu konudaki protokol çalışmaları devam etmektedir.

Sistemde başvuru esnasında kullanılan aday şifrelerinin, adayların güvenliği açısından güçlendirilmesi çalışmaları başlatılmış ve şifre kuralları belirlenerek aday şifrelerinin zorlaştırılması sağlanmıştır.

Yönetim İşlemleri Sistemi üzerinden görevlilerin fotoğraf ve IBAN numaralarının toplanması için bir yazılım gerçekleştirilmiştir. Buna paralel olarak **Görevli İşlemleri Sistemi** (GİS Portalı) tasarlanmış ve yazılımı gerçekleştirilmiştir.

Sınav sonrasında görev değişim ve onaylama işlemlerinin gis portalı üzerinden bina sınav sorumluları tarafından yapılabilmesi sağlanmıştır. Ankara merkezli sınavlarda bu işlem test edilmiş ve başarılı sonuçlar alınmıştır.

Banka ile ödeme sistemi kapsamında takip sistemi kurulmuştur. Bu sistem ile sınavlarda kimlere ödeme yapılıp yapılmadığı tespit edilebilir hâle getirilmiştir. <http://gis.osym.gov.tr> sayfasına mesaj sistemi kurulmuş ve ödeme işlemleri için bankadan gelen ödeme bilgileri bu sisteme otomatik olarak konulmaya başlanmıştır. Yöre dışı temsilci raporlarının internet üzerinden alınmasının sağlanması için yazılım geliştirme çalışmaları devam etmektedir.

Her sınava ait soru kitapları ve temel kitapçık NAS veri depolama ünitelerinde saklanmaktadır. İtiraz değerlendirme işlemi için her birisinde 2 monitör ve bilgisayar bulunan 6 adet ayrı çalışma masası oluşturulmuştur. Böylece adayların cevap anahtarı itirazı ve diğer tüm itirazlar farklı başlıklar altında toplanarak gruplandırma yapılmış ve itiraz değerlendirmelerin hızlı ve etkin bir şekilde yapılması sağlanmıştır. Her itirazın hangi başlık altında kim tarafından değerlendirildiği ve değerlendirme sonuçları kayıt altına alınmaktadır. Değerlendirme sonuçlarının daha hızlı yapılabilmesi içinde itiraz dosyaları Sınav Hizmetleri Daire Başkanlığının da erişimine açılmıştır.

Kapalı dönemde kurallara uygun cevap anahtarı üretmek için **«CEVAP ANAHTARI ÜRETİMİ»** yazılım geliştirilmiştir.

Soru Hazırlama ve Geliştirme Daire Başkanlığında kullanılmak üzere Soru Arşivi Hazırlama Programı geliştirilmiştir.

2011 yılı içerisinde Yazılım Grubu kurularak, Sınav Değerlendirme ve Soru Bankası Yazılımı çalışmaları başlatılmıştır. **Optik Analiz Modülü** Test Sürümü tamamlanmıştır. Daha önceki yıllarda yapılan sınavların optik okuma verileri kullanılarak test işlemi gerçekleştirilmektedir. 2011 yılında yapılmış olan sınavların verileri referans alınarak **puan hesaplama** işlemleri için yazılım çalışmaları devam etmektedir. Ayrıca Yerleştirme işlemlerine temel teşkil eden gereklilikler belirlenerek analizler yapılmış olup, "Yerleştirme" yazılım çalışmaları başlatılmıştır.

Soru Bankası Yazılımı projesi için çalışmalar başlatılmış olup güvenlik altyapısı konusunda araştırmalar yapılmakta, güvenli saklama ve erişim için temeller oluşturulmaktadır. İlk Soru Bankası Yazılım sürümünde Türkçe/Tarih gibi metin tabanlı sınav sorularının girişi yapılabilmektedir. Bu veriler sınavlarda kullanılacak şekilde soru bankasında saklanması sağlanabilecektir.

Sistem yönetim çalışmaları çerçevesinde sunucular üzerindeki işleme yönelik programların yeni sürümlerine yükseltilmesi gerçekleştirilmiştir. Daha öncesinde Microsoft Exchange e-Posta sunucusu tek sunucu üzerinde yedeksiz olarak çalışmakta iken yeni ilave sunucuyla iki makinede yedekli çalışacak hâle getirilmiştir. VMWare test sanallaştırma yapısı mevcut iki adet güçlü sunucu üzerinde kurularak ve bazı sunucular bu sanal makineler üzerine taşınarak sanallaştırılmıştır. Ayrıca Atak önleme sistemi(IPS) çalıştırılmıştır. Sistemdeki atak algılama kuralları titizlikle gözden geçirilerek, hangi ataklarda nelerin yapılması gerektiği tanımlanmıştır. Firewall kuralları gözden geçirilerek dışarıdan gelebilecek ataklara karşı firewall kuralları düzenlenmiştir. Yük dengeleyici üzerinde yeni kurum sertifikaları oluşturularak yüklenmiştir. Ayrıca yeni sertifikalar sunucuların üzerine eklenmiş ve kurulumları gerçekleştirilmiştir. İlgili sertifikaları banka servisleri kullanmaktadır.

Tüm kenar switchlerin merkezden izlenebileceği bir yazılım tabanlı servis kurulmuştur. Tüm kenar switchlerde (başkanlık ve bilgi işlem hariç), herhangi bir yabancı bilgisayarın ağa girmesi veya yerinin değiştirilmesi durumunda switch'in kendini otomatik olarak kilitleme mekanizması oluşturulmuştur. Tüm sunucuların üzerindeki servisler, erişim ve kapasite bilgilerini içeren bir envanter dokümanı oluşturulmuştur. Tüm ağ cihazlarının erişim ve firmware bilgilerini vb. içeren bir envanter dokümanı oluşturulmuştur.

Kuruluşundan bugüne kadar yapılan tüm sınav ve yerleştirme verilerinin saklanması ve erişimin sağlanmasına yönelik bir sistem kurulması çalışmaları başlatılmıştır. 1974-2011 yılları arasında yaklaşık 1300'e yakın sınav yapılmıştır. Bu sınavlarla ilgili 400'e yakın sınavın verisi SQL (A16) ortamında bulunmamaktadır. 1974-2011 yılları arasında yapılan sınav, yerleştirme vb. yapılan işlere erişim sağlanmış (yaklaşık 800 üzerinde tablo) , YÖPLER ilgili yıl bazında tablolar oluşturulmuştur. Tabloların kontrolleri yapılmakta ve özel döküm program çalışmaları devam etmektedir.

Adaylarla İlişkiler

Adaylardan gelen bilgi düzeltme isteklerinin incelenerek veri tabanında gerekli düzeltmelerin yapılması, aday dilekçelerinin cevaplandırılması, adayların telefonla sordukları sorulara cevap verilmesi, adaylarca talep edilen sınav ve yerleştirme sonuçlarına ilişkin bilgi ve belgelerinin yeniden düzenlenerek adaylara gönderilmesi, belge çıkarma, adayların sınav sonuçlarına itirazlarının çözülmesi ve bu konuda adaylara yazılı olarak bilgi verilmesi işlemleri yürütülmüştür. Bu bağlamda 40.580 adet aday ile:

- Sınav uygulamaları ve yerleştirme işlemleri ile ilgili soruları
- ÖSYM'nin veri tabanında bulunan kendilerine ait bilgilerinde değişiklik yapmaya ilişkin soru ve sorunları
- Sınav sonuçlarına veya yerleştirme işlemlerine yönelik iş ve işlemlere ilişkin bilgi konularında iletişim kurulmuştur.

Bu yazışmalar dışında Çağrı Merkezi kanalıyla 134.810 adayın bilgi talepleri karşılanmıştır. Ayrıca 2011 ÖSYS döneminde başvuru sonrası 11.500 adayın bilgileri kendi belgeli talepleri doğrultusunda değiştirilmiştir.

Sınav Evrakının Nakli, Teslim Alınması, Taranması ve Arşivlenmesi

Sınav evrakının nakil planlarının yapılması, ulaştırılması ve evrakın teslim alınması, güvenlik önlemleri altında kutuların açılması, sayılması, taranması, eksikliklerin tespiti ve giderilmesi, tutanakların incelenmesi,

sınav evraklarının arşivlenmesi, cevap kâğıtlarının taranması işlemleri gerçekleştirilmiştir. Bu bağlamda yaklaşık 5.932.000 adayın sınav evrakı teslim alınmış, sayılmış ve arşivlenmiştir. Ayrıca tüm adaylara ait cevap kâğıtları taranmak suretiyle görüntüsü alınmış ve kaydedilmiştir. Tüm bu cevap kâğıtlarının görüntüsünün alınması işlemi takiben optik değerlendirme için Bilgi Güvenliği ve Yönetimi Daire Başkanlığına teslim edilmiştir.

Sınav Görevlileri ve Sınav Merkezleriyle İlişkiler

Sınavın uygulanması için Daire Başkanlığımız tarafından iletişim kurulması gereken ÖSYM çalışanları ve diğer üniversitelerin temsilcileri ile iletişim kurulmuş; Sınav sonrası Salon Sınav Tutanaklarının incelenmesi sonrasında kurallara aykırı olarak cereyan etmiş olaylar saptanmış ve gerekli raporlar hazırlanmış, gerekli durumlarda ilgili kişi veya ilgili kurumlarla yazışmalar yapılmıştır.

Engelli Aday İşlemleri

Engelli adaylar, engellerini belirleyen sağlık raporlarını ve sınavda yardımcı isteyip istemediklerine ilişkin dilekçelerini başvuru sırasında başvuru merkezlerine teslim etmektedirler. Ayrıca önceki yıllarda ÖSYS'ye başvurmuş adaylardan bilgilerinde değişiklik yapmak isteyenlerin değişiklik istemine esas belgeleri incelenerek gerekli değişiklikler yapılmıştır. 2011 yılında engellilere ait yaklaşık 105.000 belge incelenmiş, sınıflandırılmış ve adayların değişiklik istekleri elektronik ortama aktarılmıştır.

Spor Dallarında Yetenekli ve Üstün Başarılı Aday İşlemleri

Spor dallarında yetenekli ve üstün başarılı adayların spor ile ilgili alanlarda bir yükseköğretim programında okumak istemeleri ve bu adayların ÖSYS Kılavuzunda yer alan oyunlarda kazandıkları derecelere göre, yükseköğretim programlarına merkezi yerleştirme dışında, Ağırlıklı Ortaöğretim Başarı Puanlarının (AOBP) Yükseköğretim Kurulunun belirleyeceği bir katsayı ile çarpılarak YGS puanlarına eklenmesi ve yükseköğretim programlarının kontenjanları, adayların başvuruları ve tercihleri dikkate alınarak yerleştirilmeleri işlemi ile ÖSYS ye başvuran ve Ortaöğrenimlerini yurt dışında sürdüren ya da tamamlayan 184 adayın göndermiş oldukları transkriptleri incelenmiş ve bu adaylardan 125'i uygun programlara yerleştirilmiştir.

2011 Yılı Dokümantasyon Faaliyetleri

ÖSYM'nin gerek bilgisayar arşivlerinde bulunan gerekse güncel olarak topladığı bilgileri, gerekli düzenlemeleri yapmak suretiyle basılı yayın ve internet ortamında ve/veya elektromanyetik taşıyıcılarda kayıtlı olarak muhafaza etme, bunları Yükseköğretim Kurulu'na, yükseköğretim kurumlarına, yetkili makamlara ve kamuoyuna sunma görevi İnsan Kaynakları ve Destek Hizmetleri Daire Başkanlığı, Dokümantasyon ve Arşiv Müdürlüğü tarafından yerine getirilmektedir.

Yayımlar

Yükseköğretim İstatistikleri:

Yükseköğretim Kurulunun önerisi ve Türkiye İstatistik Kurumunun uygun bulması üzerine, ÖSYM'ye verilen önemli dokümantasyon görevlerinden biri, her yıl, üniversitelerde okuyan öğrenci, mezun olan öğrenci ve öğretim elemanları bilgilerinin toplanması, bu bilgilerin düzenlenmesi, yayımlanması ve bu yayının ilgili kamu kurum ve kuruluşlarına ulaştırılmasıdır.

Öğretim elemanı bilgileri (kimlik bilgileri, akademik durum bilgileri, akademik özgeçmiş bilgileri ile idari ve ek görev bilgileri) daha önceki yıllarda 3 ayrı formla toplanan bu bilgiler, 1 Mart 2007 tarihinden itibaren, üniversitelerin personel daire başkanlıklarına kurulan internet ortamındaki "Öğretim Elemanları Bilgi Derleme Sistemi" aracılığı ile toplanmaya başlanmıştır. Daha önce üniversitelerden ve diğer eğitim kurumlarından 9 adet formla toplanan öğrenci sayıları bilgileri 24 Kasım 2010 tarihinden itibaren üniversitelerin öğrenci işleri daire başkanlıkları ve diğer eğitim kurumlarının ilgili birimleri aracılığı ile "Öğrenci Sayıları Bilgi Derleme Sistemi" ile toplanmaya başlanmıştır.

Ortaöğretim Kurumlarına Göre Öğrenci Seçme ve Yerleştirme Sistemi Sonuçları:

Her yıl olduğu gibi, 2011 yılında da her ortaöğretim kurumu ayrı olmak üzere 2010 yılı mezun olanların ÖSYS'deki başarı durumlarını içeren bu yayınımlar iki cilt olarak düzenlenmiş ve ücretsiz olarak Millî Eğitim Bakanlığının ilgili birimleri ile MEB İl ve İlçe Müdürlüklerine gönderilmiştir. Bu kitapta, her okuldan Yükseköğretime Geçiş Sınavı'na (YGS) başvuran, YGS'yi kazanan, Lisans Yerleştirme Sınavları'na (LYS) giren ve bir yükseköğretim kurumuna yerleşenlerin sayıları ile mezunların YGS ve LYS testlerine ait ham puanlar ve YGS ve LYS puan ortalamaları bulunmaktadır. Okul müdürlerinin kendi okulları ile ilgili bilgileri kendi çevresindeki ve türündeki okul bilgileri ile karşılaştırarak değerlendirme yapmaları ve bu

değerlendirmenin sonuçlarını kullanarak okullarında daha iyi bir eğitim için gerekli önlemleri almaları beklenmektedir.

ÖSYS Yükseköğretim Programlarının Merkezî Yerleştirmedeki En Küçük ve En Büyük Puanları:

Bu yayında 2011 Öğrenci Seçme ve Yerleştirme Sistemi sonuçlarına göre yükseköğretim programlarına yerleştirilen adayların en küçük ve en büyük Yükseköğretime Geçiş Sınavı (YGS) ve Lisans Yerleştirme Sınavı (LYS) puanları yer almaktadır. Yükseköğretim programlarına yerleştirme işlemleri sonunda oluşan en küçük ve en büyük puanların bir kitapçık hâline getirilip bastırılmasının nedeni, bu bilgilerin adaylarımız ve üniversitelerimiz tarafından yalnız sınav yapıldığı yıl değil, ilerideki yıllarda da kullanılabilmesini sağlamaktır. Üniversitelerimizdeki yükseköğretim programları, kendilerinin en küçük ve en büyük puanlarını, diğer üniversitelerdeki kendilerine benzer programların en küçük ve en büyük puanları ile karşılaştırabilir; aradaki farklar büyük ise, bunun nedenlerini araştırabilir; kendilerine ait en küçük ve en büyük puanlardan memnun olmayanlar, bu durumu iyileştirmek için gerekli önlemlerin alınması girişimlerinde bulunabilirler. Yükseköğretim programları, ayrıca, yıllara göre en küçük ve en büyük puanlarını inceleyerek, kendilerine gelen öğrencilerin niteliklerindeki değişiklikleri izleyebilirler. Yükseköğretim programlarının en küçük ve en büyük puanlarının yıllara göre gösterdiği değişiklikler ile Yükseköğretime Geçiş Sınavı (YGS) ve Lisans Yerleştirme Sınavı (LYS) puan dağılımları, ayrıca, adaylarımızı yükseköğretim programı tercihlerini sıraya koyarken yönlendirebilir.

Yükseköğretim Öğrenci Kontenjanları:

Her yıl olduğu gibi, 2010 yılında yapılan yerleştirme için Yükseköğretim Kurulunun belirlediği yükseköğretim programlarının genel ve okul birincileri kontenjanları, bu programlara 2010 ÖSYS sonuçlarına göre yerleştirilen aday sayıları da gösterilmektedir. Ayrıca Özel Yetenek Sınavı ile öğrenci alan yükseköğretim programlarının kontenjanları da bu yayında yer almaktadır.

Yükseköğretim Programlarına Göre Kamu Personel Seçme Sınavı (Lisans) Sonuçları:

Merkezimizin 2011 yılında yaptığı Kamu Personel Seçme (Lisans) Sınavına (KPSS) giren yükseköğretim lisans mezunlarının bu sınavda elde ettikleri KPSS puan ortalamaları, mezun oldukları üniversiteler ve yükseköğretim programları gösterilmek suretiyle, **Yükseköğretim Programlarına Göre Kamu Personel Seçme Sınavı (Lisans) Sonuçları** adlı kitapta toplanmıştır. Bu kitap kamu kurum ve kuruluşlarına 2012 yılında basılarak gönderilecektir.

Öğrenci Seçme ve Yerleştirme Sistemi Adayların Yükseköğretim Programlarına İlişkin Tercihleri:

Bu çalışma 2011 Öğrenci Seçme ve Yerleştirme Sistemi (ÖSYS) Merkezî Yerleştirmede adayların tercihleri ve yerleşenlerin başarı sıraları hakkında bilgiler içermektedir. Bu bilgiler yükseköğretim programları, fakülte, yüksekokul, üniversite, üniversite grupları (devlet üniversiteleri, vakıf üniversiteleri, K.K.T.C ve yurtdışındaki üniversiteler) ve üniversiteler toplamı şeklinde verilmiştir. Bu çalışma ışığında 2011 ÖSYS Merkezî Yerleştirme döneminde adayların yükseköğretim programlarını tercih etme öncelikleri ve yükseköğretim programlarına yerleşen adayların başarı sıralarına ilişkin değerlendirmeler yapılabilir.

Bu kitapta sunulan bilgilerin, üniversiteler ve yükseköğretim programları arasında bazı karşılaştırmalar yapmada kullanılabileceği düşünülmektedir. Bu tür karşılaştırmalarla, yükseköğretim programlarının hangi başarı sırasındaki adaylar tarafından tercih edildiği, bu programları kaçınıcı tercihlerinde isteyen adayların yerleştirildikleri, bu programlara yerleştirilen adayların başarı sıraları gibi konulara ışık tutulabilecektir.

Meslek Yüksekokulları ile Açık Öğretim Ön Lisans Programları Mezunlarının Lisans Öğrenimine Dikey Geçiş Sınavı Sonuçları

Bu kitapta, 2010 ve 2011-DGS'ye giren adayların mezun oldukları meslek yüksekokulları programlarına göre ham puan ortalamaları ve standart sapmaları ile sınava giren ve yerleşen aday sayıları yer almaktadır. Bu sonuçlar, meslek yüksekokulları ile açık öğretim ön lisans programlarına, kendi mezunlarının DGS'de nasıl bir başarı gösterdiklerine ilişkin bilgi sağlayacaktır.

T.C. Yükseköğretim Kurulu Öğrenci Seçme ve Yerleştirme Merkezi Yapılan Sınavlar ve Yerleştirmeler:

Bu çalışma, bir yıl içinde Öğrenci Seçme ve Yerleştirme Merkezi tarafından yapılmış olan tüm sınav ve yerleştirmelere ilişkin genel bilgilerin bir araya getirilerek tek bir yayın halinde bulunmasını sağlamaktadır. 2010 yılında yapılan 38 sınav ile 17 yerleştirmeye ilişkin bilgiler yapılaş tarihlerine göre yer almaktadır.

Hukuki Konular

ÖSYM teşkilatı içinde oluşturulan Hukuk Müşavirliği, 2011 yılında da Merkezin ilgili olduğu davaları takip etmiş ve Merkez yetkililerine hukuki konularda danışmanlık yapmıştır. Hukuk Müşavirliğindeki davalara ilişkin sayısal bilgiler, aşağıda tablo halinde yer almıştır.

2011 Yılı Dosya Türleri	Dosya Adedi
İdare Mahkemeleri	245
İcra Mahkemesi	2
İcra Dairesi	10
İş Mahkemesi	18
YÖK Başkanlığı	75
Danıştay	26
Cumhuriyet Baş. Sav.	107
Sulh Mahkemeleri	55
Asliye Mahkemeleri	33
Emniyet Müdürlüğü	11
Ağır Ceza Mahkemesi	2
Aile Mahkemesi	11
Bakanlıklar	8
Noterlik	8
Avukat	8
Diğer	22
TOPLAM	641

2011 Yılında Gerçekleştirilen Mali ve Destek Hizmetleri

Mali Yıl İşlemleri;

Merkezin 2011 yılı bütçesine ilişkin ayrıntılı finans programı hazırlanmış ve Maliye Bakanlığına gönderilmiştir. Bu programlara göre serbest bırakılan ödenekler takip edilmiş ve gider tertiplerine ödenek göndermeleri yapılmıştır.

Bu kapsamda;

111 adet ödenek gönderme,

32 adet likit karşılığı ödenek kaydı ve Maliye Bakanlığı tarafından 10 adet aktarma işlemi yapılmıştır.

2010 yılı birim faaliyet raporlarının hazırlanmasını organize etmiş ve bunun sonucu idarenin faaliyet raporunun çıkarılması için çalışmalar yapmıştır.

2012 yılı bütçesi için 15 Temmuz 2011 tarihlerinde çalışmalara başlanmış ve bütçe tavanları dikkate alınarak harcama birimlerinin cari giderleri ile yatırım gideri belirlenerek bütçe teklifi oluşturulmuştur. Merkezimizin bütçe teklifi Maliye Bakanlığına iletilmiş ve kanunlaşma aşamasına kadar Maliye Bakanlığı, Devlet Planlama Teşkilatı ve Türkiye Büyük Millet Meclisindeki tüm çalışmalarda bulunmuştur.

2010 yılı kesin hesabının çıkartılması ve ilgili kurumlara gönderilmesi ile kamuoyuna duyurulması sağlanmıştır.

Yıl içerisinde tasarruf tedbirine konu olan harcamalar için izin alınması için girişimlerde bulunulmuş ve gerekli izinler alınmıştır.

2011 yılında harcama birimlerinden gelen 11 adet ihale dosyası için görüş bildirilmiştir.

Yatırımlara ilişkin dönemsel faaliyet bilgileri Devlet Planlama Müsteşarlığına iletilmiştir.

Bakım onarım hizmetleri

- Merkezimize ait tüm binaların bakım/onarımını yapmak.(Boya, badana, inşaat, ahşap doğrama, elektrik, elektrikli aletler, kalorifer, sıhhi tesisat, koltuk, masa, dolap, soğutma, klima, demir işleri, bilgisayar kablo bağlantıları, asansör, telefon, yangın alarm sistemi, UPS, vb.).Kısaca bina içinde, çevresinde ve çalışma ofislerinde ihtiyaç duyulan her türlü arızayı gidermek, yenilemek, gerektiğinde imal etmek ve her türlü teknik işi yapmak,
- Binaların su, elektrik, ısınma, aydınlanma, haberleşme doğalgaz ve alt yapı (kanalizasyon) hizmetlerini yürütmek, teminini ve işlevini devam ettirmek,
- Kalorifer kazanları, klima santralleri, soğuk odalar, split klimaları, kesintisiz güç kaynağı, asansör, trafo, yangın alarm sistemi, mutfak cihazları, telefon santrali, jeneratör vb. cihazların bakımını

- yapmak, çalıştırmak ve bu aletleri daim çalışır vaziyette tutmak,
- Tatil günleri 08:30-08:30,mesai günleri 17:30-08:30 arasında 365 gün olmak üzere nöbetçi teknisyen bulundurarak Merkezdeki olası arızaları gidermek ve günde 24 saat çalışan klima, kalorifer, yangın alarm sistemi, jeneratör, çevre aydınlatma, su ve elektrik şebekesini kontrol ederek,çalıştırılması gereken cihazları çalıştırmak,

vb. görevler bakım onarım kapsamında gerçekleştirilmiştir.

İnşaat Bakım Onarım Hizmetleri

İstanbul 4'üncü Levent'te bulunan hizmet binasının 2006 yılında depreme karşı güçlendirme ihalesi yapılmış ve 2007 yılında ise kesin kabulü gerçekleştirilmiştir. Söz konusu bina için yine 2007 yılında genel tadilat ihalesine çıkılmış, ancak söz konusu ihale Kamu İhale Kurumu tarafından iptal edilmiştir. İdare Mahkemesi, Kamu İhale Kurumunun iptal gerekçesini iptal etmesiyle, tadilat işine 2008 yılının ikinci yarısından sonra başlanmış ve tadilat 2009 yılı sonunda tamamlanmıştır.



İstanbul 4. Levent'te bulunan hizmet binasının ilk ve son görüntüleri

İzmir ilinde satın alınan binanın 2008 yılında tadilat ihalesi yapılmış ve 2009 yılında bitirilmesi planlanmıştır. Ancak yüklenici işi süresi içinde tamamlayamadığı için sözleşme feshedilerek yüklenici için 4735 sayılı Kanunun 25. Maddesi gereğince işlem yapılmıştır. Tadilat işi 2010 yılı içerisinde bitirilmiştir. Bina'nın ilk ve son hali aşağıda resimlenmiştir.



2011 Yılında Özlük İşleri

- 657 Sayılı Kanun'a tabi Kadrolu Personelin yıllık terfileri, kadro değişiklikleri, rapor kesinti onayları,
- Sözleşmeli Personelin sözleşmelerinin yıllık vizeleri ile hazırlanması,
- Devletin diğer kurumları (Maliye Bakanlığı, Devlet Personel Başkanlığı, Yükseköğretim Kurulu vs.) ve kişilerle gerektiğinde her türlü yazışmaların yapılması,
- Kadrolu ve sözleşmeli personelin yıllık izinlerinin değerlendirilmesi, kayda girilmesi
- İşe alınma, naklen tayin, emeklilik, istifa yazışmalarının yapılması,
- Her 3 ayda bir Devlet Personel Başkanlığına ve Maliye Bakanlığına dolu boş kadroların bildirilmesi,
- Giyim yardımı cetvellerinin hazırlanması,
- ÖSYM personelinin bütün bilgilerinin atama, yükselme vb. bilgilerinin paket programa yüklenmesi,
- Personelin maaş bordrolarının hazırlanması,
- Yurt içi ve yurt dışı yolluklarının hazırlanması,
- Emekli olan personelin harcırahlarının ve emeklilik bedellerinin Emekli Sandığına gönderilmek üzere ödeme emirlerinin düzenlenmesi,
- Emekli olan personelin son üç yıllık emekli keseneklerinin düzenlenmesi,
- Sözleşmeli çalışan personelin SSK ödemelerinin tahakkuk ettirilmesi,

- Tüm personelin icra, kefalet, lojman kirası, memur sendika aidatı, eczane katılım paylarının yapılması,

İnsan Kaynakları ve Destek Hizmetleri Daire Başkanlığı bünyesinde gerçekleştirilmiştir.

Gelen Giden Evrak

2011 sınavlarına ilişkin adaylara ve kamu kurumlarına yaklaşık 30.000 adet gönderi yapılmış, 187.923 adet evrak giriş kaydı yapılmıştır.

Toplantı ve Organizasyonlar

2011 yılı Yükseköğretime Geçiş Sınavı (YGS) öncesi her ilden iki öğrenci Merkezimize davet edilmek suretiyle hem Merkezimizin tanıtımı yapılmış hem de ÖSYM başkanı tarafından 2011 YGS hakkında sunum yapılmıştır.

ÖSYM Başkanı ve Başkan Yardımcıları, Daire Başkanları ile personelin sınav koordinasyonu, sınav organizasyonunda karşılaşılan sorunlar çözüm önerileri ve bilgi paylaşımı sağlamak üzere her üç ayda bir Merkezimize davet edilen beş İl Sınav Yöneticileri ile toplantılar düzenlenmektedir.



ÖSYM Başkanı, Başkan Yardımcıları, ÖSYM Daire Başkanları, ÖSYM Personeli ile Ankara, İstanbul, Kayseri, Erzurum, Sivas İl Sınav Yöneticileri ile yapılan toplantıdan görünüm

3 Mart 2011 tarihinde yayımlanan 6114 sayılı Kanun ile Kurum idari ve mali özerkliğe sahip, özel bütçeli bir kamu kurumuna dönüştürülmüş, kendine özgü bütçesi olan, uzmanlığa dayalı bir personel rejimi ve idari yapısını oluşturacak yasal zemin hazırlanarak “Ölçme Seçme ve Yerleştirme Merkezi” adını almıştır. Bu kapsamda 2012-2016 yıllarını kapsayan Ölçme Seçme ve Yerleştirme Merkezi Stratejik Plan çalışmaları son hâline gelmiştir.

V- ÖNERİ VE TEDBİRLER

VI- EKLER

1-2011 YILINDA YAPILAN SINAVLARDA KULLANILAN TESTLER

2- 2011 YILINDA YAPILAN SINAV VE YERLEŞTİRMELER

İÇ KONTROL GÜVENCE BEYANI

Üst yönetici olarak yetkim dâhilin de;

Bu raporda yer alan bilgilerin güvenilir, tam ve doğru olduğunu beyan ederim.

Bu raporda açıklanan faaliyetler için bütçe ile tahsis edilmiş kaynakların, planlanmış amaçlar doğrultusunda ve iyi mali yönetim ilkelerine uygun olarak kullanıldığını ve iç kontrol sisteminin işlemlerin yasallık ve düzenliliğine ilişkin yeterli güvenceyi sağladığını bildiririm.

Bu güvence, üst yönetici olarak sahip olduğum bilgi ve değerlendirmeler, iç kontroller, iç denetçi raporları ile Sayıştay raporları gibi bilgim dâhilindeki hususlara dayanmaktadır.

Burada raporlanmayan, idarenin menfaatlerine zarar veren herhangi bir husus hakkında bilgim olmadığını beyan ederim. Nisan 2012

Prof. Dr. Ali DEMİR
ÖSYM Başkanı

MALİ HİZMETLER BİRİM YÖNETİCİSİNİN BEYANI

Mali hizmetler birim yöneticisi olarak yetkim dâhilin de;

Bu idarede, faaliyetlerin mali yönetim ve kontrol mevzuatı ile diğer mevzuata uygun olarak yürütüldüğünü, kamu kaynaklarının etkili, ekonomik ve verimli bir şekilde kullanılmasını temin etmek üzere iç kontrol süreçlerinin işletildiğini, izlendiğini ve gerekli tedbirlerin alınması için düşünce ve önerilerimin zamanında üst yöneticiye raporlandığını beyan ederim.

İdaremizin 2011 yılı Faaliyet Raporunun "III/A- Mali Bilgiler" bölümünde yer alan bilgilerin güvenilir, tam ve doğru olduğunu teyit ederim. Nisan 2012

Prof. Dr. Ercan ÖZTEMEL
Strateji Geliştirme Daire Başkanı

Sınav No	Tarih	2011 YILINDA YAPILAN SINAVLARDA KULLANILAN TESTLER	Test No	Soru Sayısı
1	16.01.2011	İÇİŞLERİ BAKANLIĞI KAYMAKAM ADAYLIĞI GİRİŞ SINAVI (2011-KAYMAKAMLIK)		
		ALAN BİLGİSİ TESTİ	1	160
2	13.03.2011	YÜKSEKÖĞRETİM KURULU YURT DIŞI YÜKSEKÖĞRETİM DİPLOMALARI DENKLİĞİ İÇİN SEVİYE TESPİT SINAVI (2011-STS-1. AŞAMA)		
		ÖĞRETMENLİK MESLEK BİLGİSİ	2	100
		TIP DOKTORLUĞU	3	100
3	20.03.2011	ÜNİVERSİTELERARASI KURUL YABANCI DİL SINAVI (2011-ÜDS İLKBAHAR DÖNEMİ)		
		ALMANCA TESTİ		
		FEN BİLİMLERİ	4	80
		SAĞLIK BİLİMLERİ	5	80
		SOSYAL BİLİMLER	6	80
		FRANSIZCA TESTİ		
		FEN BİLİMLERİ	7	80
		SAĞLIK BİLİMLERİ	8	80
		SOSYAL BİLİMLER	9	80
		İNGİLİZCE TESTİ		
		FEN BİLİMLERİ	10	80
		SAĞLIK BİLİMLERİ	11	80
		SOSYAL BİLİMLER	12	80
4	27.03.2011	YÜKSEKÖĞRETİME GEÇİŞ SINAVI (2011-YGS)		
		TÜRKÇE TESTİ	13	40
		SOSYAL BİLİMLER TESTİ	14	40
		TEMEL MATEMATİK TESTİ	15	40
		FEN BİLİMLERİ TESTİ	16	40
5	09.04.2011	ADALET BAKANLIĞI ADLİ YARGI HÂKİM VE SAVCI ADAYLIĞI YARIŞMA SINAVI-1 (2011-ADLİ YARGI-1)		
		GENEL YETENEK VE GENEL KÜLTÜR TESTİ	17	40
		ALAN BİLGİSİ TESTİ	18	100
6	16.04.2011	JANDARMA OKULLAR KOMUTANLIĞI JANDARMA ASTSUBAY TEMEL KURSU GİRİŞ SINAVI (2011-JANA)	19	100
7	17.04.2011	JANDARMA OKULLAR KOMUTANLIĞI UZMAN JANDARMA OKULU GİRİŞ SINAVI (2011-JANU)		
		GENEL YETENEK TESTİ	20	60
		GENEL KÜLTÜR TESTİ	21	40
8	19.04.2011	TÜRK CUMHURİYETLERİ İLE TÜRK AKRABA TOPLULUKLARI SINAVI (2011-TCS YURT DIŞI)		
		TEMEL ÖĞRENME BECERİLERİ TESTİ	22	100
		TÜRKÇE TESTİ	23	60
9	24.04.2011	AKADEMİK PERSONEL VE LİSANSÜSTÜ EĞİTİMİ GİRİŞ SINAVI (2011-ALES İLKBAHAR DÖNEMİ)		
		SAYISAL BÖLÜM		
		SAYISAL-1 TESTİ	24	50
		SAYISAL-2 TESTİ	25	50
		SÖZEL BÖLÜM		
		SÖZEL-1 TESTİ	26	50
		SÖZEL-2 TESTİ	27	50

10	30.04.2011	YÜKSEKÖĞRETİME GEÇİŞ SINAVI (YGS) CEZAEVLERİNDE FEN BİLİMLERİ TESTİNİN YENİLENMESİ		
		FEN BİLİMLERİ TESTİ	28	40
11	30.04.2011	TSK ASKERİ LİSELER İLE BANDO ASTSUBAY HAZIRLAMA OKULUNDA ÖĞRENİM GÖRECEK ÖĞRENCİLERİ SEÇME SINAVI (2011-ALS)		
		SÖZEL BÖLÜM	29	45
		SAYISAL BÖLÜM	30	55
12	07.05.2011	TODAİE'DE KAMU YÖNETİMİ ALANINDA YÜKSEK LİSANS PROGRAMINA GİRİŞ SINAVI (2011-TODAİE)		
		GENEL YETENEK VE GENEL KÜLTÜR TESTİ	31	60
		ALAN BİLGİSİ TESTİ	32	75
13	15.05.2011	TIPTA UZMANLIK EĞİTİMİ GİRİŞ SINAVI (2011-TUS İLKBAHAR DÖNEMİ)		
		YABANCI DİL TESTİ		
		ALMANCA	33	50
		FRANSIZCA	34	50
		İNGİLİZCE	35	50
14	16.05.2011	BİLİM SINAVI		
		TEMEL TIP BİLİMLERİ TESTİ-1	36	100
		TEMEL TIP BİLİMLERİ TESTİ-2	37	100
		KLİNİK TIP BİLİMLERİ TESTİ	38	100
15	15.05.2011	AKADEMİK PERSONEL VE LİSANSÜSTÜ EĞİTİMİ GİRİŞ SINAVI (İLKBAHAR DÖNEMİ) İZMİR EK		
		SAYISAL BÖLÜM		
		SAYISAL-1 TESTİ	39	50
		SAYISAL-2 TESTİ	40	50
		SÖZEL BÖLÜM		
		SÖZEL-1 TESTİ	41	50
		SÖZEL-2 TESTİ	42	50
16	22.05.2011	KAMU PERSONELİ YABANCI DİL BİLGİSİ SEVİYE TESPİT SINAVI (2011-KPDS İLKBAHAR DÖNEMİ)		
		YABANCI DİL TESTİ		
		ALMANCA	43	100
		FRANSIZCA	44	100
		İNGİLİZCE	45	100
		ARAPÇA	46	100
		FARSÇA	47	100
		BULGARCA	48	100
		YUNANCA	49	100
		RUSÇA	50	100
		İTALYANCA	51	100
		İSPANYOLCA	52	100
		KLASİK ALANLAR		
		ÇİNCE	53	KLASİK
		DANİMARKACA	54	KLASİK
		ERMENİCE	55	KLASİK
		GÜRCÜCE	56	KLASİK
		HOLLANDACA	57	KLASİK
		JAPONCA	58	KLASİK
		KORECE	59	KLASİK
		LEHÇE	60	KLASİK
		MACARCA	61	KLASİK

		PORTEKİZCE	62	KLASİK
		RUMENCE	63	KLASİK
		SIRPÇA	64	KLASİK
		UKRAİNCE	65	KLASİK
17	29.05.2011	YÜKSEKÖĞRETİM KURULU YURT DIŞI YÜKSEKÖĞRETİM DİPLOMALARI DENKLİĞİ İÇİN SEVİYE TESPİT SINAVI (2011-ST5-2. AŞAMA)		
		KLİNİK TIP BİLİMLERİ TESTİ	66	100
18	05.06.2011	TÜRK CUMHURİYETLERİ İLE TÜRK VE AKRABA TOPLULUKLARI SINAVI (2011-TCS YURT İÇİ)		
		TEMEL ÖĞRENME BECERİLERİ TESTİ	67	80
		TÜRKÇE TESTİ	68	60
19	16.06.2011	YÜKSEKÖĞRETİME GEÇİŞ SINAVI (EŞDEĞER SINAV HAKKI DİYARBAKIR)(2011-YGS)		
		TÜRKÇE TESTİ	69	40
		SOSYAL BİLİMLER TESTİ	70	40
		TEMEL MATEMATİK TESTİ	71	40
		FEN BİLİMLERİ TESTİ	72	40
20	18.06.2011	LİSANS YERLEŞTİRME SINAVI-1 (MATEMATİK) (2011-LYS-1)		
		MATEMATİK TESTİ	73	50
		GEOMETRİ TESTİ	74	30
21	18.06.2011	LİSANS YERLEŞTİRME SINAVI-5 (YABANCI DİL) (2011-LYS-5)		
		ALMANCA TESTİ	75	80
		FRANSIZCA TESTİ	76	80
		İNGİLİZCE TESTİ	77	80
22	19.06.2011	LİSANS YERLEŞTİRME SINAVI-4 (SOSYAL BİLİMLER) (2011-LYS-4)		
		TARİH TESTİ	78	44
		COĞRAFYA-2 TESTİ	79	16
		FELSEFE GRUBU TESTİ	80	30
23	25.06.2011	LİSANS YERLEŞTİRME SINAVI-3 (EDEBİYAT-COĞRAFYA) (2011-LYS-3)		
		TÜRK DİLİ VE EDEBİYATI TESTİ	81	56
		COĞRAFYA-1 TESTİ	82	24
24	36.06.2011	LİSANS YERLEŞTİRME SINAVI-2 (FEN BİLİMLERİ) (2011-LYS-2)		
		FİZİK TESTİ	83	30
		KİMYA TESTİ	84	30
		BİYOLOJİ TESTİ	85	30
25	03.07.2011	YÜKSEKÖĞRETİM KURULU YURT DIŞI YÜKSEKÖĞRETİM DİPLOMALARI DENKLİĞİ İÇİN SEVİYE TESPİT SINAVI (STS) 2. AŞAMA SINAVININ YENİLENMESİ		
		KLİNİK TIP BİLİMLERİ TESTİ	86	100
26	03.07.2011	YURTDIŞINDA ÇALIŞANLARIN ÇOCUKLARI İÇİN YÜKSEKÖĞRETİME GİRİŞ SINAVI (2011-YÇS)		
		YABANCI DİL TESTİ		
		ALMANCA	87	60
		FRANSIZCA	88	60
		İNGİLİZCE	89	60
		TÜRKÇE TESTİ	90	60
		GENEL BAŞARI TESTİ		
		TÜRKÇE	91	75
		ALMANCA	91	
		FRANSIZCA	91	
		İNGİLİZCE	91	

27	03.07.2011	POLİS AKADEMİSİ POLİS MESLEK YÜKSEKOKULLARI ÖĞRENCİ ADAYLIĞI SINAVI (2011-PMYO)		
		GENEL YETENEK TESTİ	92	72
		GENEL KÜLTÜR TESTİ	93	48
28	09.07.2011	KAMU PERSONEL SEÇME SINAVI LİSANS DÜZEYİ A GRUBU VE ÖĞRETMENLİK (2011-KPSS A GRUBU VE ÖĞRETMENLİK)		
		GENEL YETENEK - GENEL KÜLTÜR TESTİ		
		GENEL YETENEK TESTİ	94	60
		GENEL KÜLTÜR TESTİ	95	60
		YABANCI DİL TESTİ		
		ALMANCA	96	60
		FRANSIZCA	97	60
		İNGİLİZCE	98	60
		EĞİTİM BİLİMLERİ TESTİ	99	120
	10.07.2011	ALAN BİLGİSİ TESTİ		
		HUKUK	100	40
		İKTİSAT	101	40
		İŞLETME	102	40
		MALİYE	103	40
		MUHASEBE	104	40
		ÇALIŞMA EKONOMİSİ VE ENDÜSTRİ İLİŞKİLERİ	105	40
		EKONOMETRİ	106	40
		İSTATİSTİK	107	40
		KAMU YÖNETİMİ	108	40
		ULUSLAR ARASI İLİŞKİLER	109	40
29	16.07.2011	TIPTA YAN DAL UZMANLIK EĞİTİMİ GİRİŞ SINAVI (2011-YDUS)		
		TIBBİ MİKROBİYOLOJİ	110	100
		İÇ HASTALIKLARI	111	100
		ÇOCUK SAĞLIĞI VE HASTALIKLARI	112	100
		GENEL CERRAHİ	113	100
		GÖĞÜS HASTALIKLARI	114	100
		FİZİKSEL TIP VE REHABİLİTASYON	115	100
		HALK SAĞLIĞI	116	100
		KADIN HASTALIKLARI VE DOĞUM	117	100
		TIBBİ PATOLOJİ	118	100
		RUH SAĞLIĞI VE HASTALIKLARI	119	100
30	17.07.2011	MESLEK YÜKSEKOKULLARI İLE AÇIKÖĞRETİM ÖNLİSANS PROGRAMLARI MEZUNLARININ LİSANS ÖĞRENİMİNE DİKEY GEÇİŞ SINAVI (2011-DGS)		
		SÖZEL BÖLÜM	120	80
		SAYISAL BÖLÜM	121	80
31	18.09.2011	MALİYE BAKANLIĞI İÇ DENETÇİ ADAY BELİRLEME SINAVI (2011-İÇ DENETÇİ)		
		GENEL YETENEK - GENEL KÜLTÜR TESTİ	122	60
		ALAN BİLGİSİ TESTİ	123	30
		YABANCI DİL TESTİ		
		ALMANCA	124	50
		FRANSIZCA	125	50
		İNGİLİZCE	126	50

32	25.09.2011	TIPTA UZMANLIK EĞİTİMİ GİRİŞ SINAVI (2011-TUS SONBAHAR DÖNEMİ)		
		BİLİM SINAVI		
		TEMEL TIP BİLİMLERİ TESTİ-1	127	100
		TEMEL TIP BİLİMLERİ TESTİ-2	128	100
		KLİNİK TIP BİLİMLERİ TESTİ	129	100
33	01.10.2011	ADALET BAKANLIĞI İCRA MÜDÜR VE İCRA MÜDÜR YARDIMCILARINI SEÇME SINAVI (2011-İCRA)		
		GENEL YETENEK VE GENEL KÜLTÜR TESTİ	130	50
		ALAN BİLGİSİ TESTİ	131	50
34	09.10.2011	ÜNİVERSİTELERARASI KURUL YABANCI DİL SINAVI (2011-ÜDS SONBAHAR DÖNEMİ)		
		ALMANCA TESTİ		
		FEN BİLİMLERİ	132	80
		SAĞLIK BİLİMLERİ	133	80
		SOSYAL BİLİMLER	134	80
		FRANSIZCA TESTİ		
		FEN BİLİMLERİ	135	80
		SAĞLIK BİLİMLERİ	136	80
		SOSYAL BİLİMLER	137	80
		İNGİLİZCE TESTİ		
		FEN BİLİMLERİ	138	80
		SAĞLIK BİLİMLERİ	139	80
		SOSYAL BİLİMLER	140	80
35	16.10.2011	ÜNİVERSİTELERDEKİ İDARİ PERSONEL İÇİN GÖREVDE YÜKSELME SINAVI (2011-ÜGYS)		
		ORTAK KONULAR TESTİ	141	40
		ALAN BİLGİSİ TESTİ (I. GRUP)	142	60
		ALAN BİLGİSİ TESTİ (II. GRUP)	143	60
36	23.10.2011	ADALET BAKANLIĞI AVUKATLAR İÇİN ADLİ YARGI HÂKİM VE SAVCI ADAYLIĞI YARIŞMA SINAVI (2011- ADLİ-YARGI-AVUKAT)		
		GENEL YETENEK VE GENEL KÜLTÜR TESTİ	144	40
		ALAN BİLGİSİ TESTİ	145	100
37	30.10.2011	ANAYASA MAHKEMESİ RAPORTÖR YARDIMCISI SEÇME SINAVI (2011-AYM)		
		ALAN BİLGİSİ TESTİ	146	100
38	13.11.2011	SAYIŞTAY BAŞKANLIĞI SAYIŞTAY DENETÇİ YARDIMCISI ADAYLIĞI ELEME SINAVI (2011-SAYIŞTAY ELEME)		
		GENEL YETENEK VE GENEL KÜLTÜR TESTİ	147	60
		ALAN BİLGİSİ TESTİ	148	90
39	20.11.2011	KAMU PERSONELİ YABANCI DİL BİLGİSİ SEVİYE TESPİT SINAVI (2011-KPDS SONBAHAR DÖNEMİ)		
		YABANCI DİL TESTİ		
		ALMANCA	149	80
		FRANSIZCA	150	80
		İNGİLİZCE	151	80
		ARAPÇA	152	80
		FARŞÇA	153	80
		BULGARCA	154	80
		YUNANCA	155	80
		RUSÇA	156	80
		İTALYANCA	157	80

		İSPANYOLCA	158	80
		KLASİK ALANLAR		
		ÇİNCE	159	KLASİK
		DANİMARKACA	160	KLASİK
		ERMENİCE	161	KLASİK
		GÜRCÜCE	162	KLASİK
		HOLLANDACA	163	KLASİK
		JAPONCA	164	KLASİK
		KORECE	165	KLASİK
		LEHÇE	166	KLASİK
		MACARCA	167	KLASİK
		PORTEKİZCE	168	KLASİK
		RUMENCE	169	KLASİK
		SIRPÇA	170	KLASİK
		UKRAİNCE	171	KLASİK
40	26.11.2011	ADALET BAKANLIĞI İDARİ YARGI HÂKİM VE SAVCI ADAYLIĞI YARIŞMA SINAVI (2011-İDARİ YARGI)		
		GENEL YETENEK VE GENEL KÜLTÜR TESTİ	172	40
		ALAN BİLGİSİ TESTİ	173	100
41	27.11.2011	AKADEMİK PERSONEL VE LİSANSÜSTÜ EĞİTİMİ GİRİŞ SINAVI (2011-ALES SONBAHAR DÖNEMİ)		
		SAYISAL BÖLÜM		
		SAYISAL-1 TESTİ	174	50
		SAYISAL-2 TESTİ	175	50
		SÖZEL BÖLÜM		
		SÖZEL-1 TESTİ	176	50
		SÖZEL-2 TESTİ	177	50
42	17.12.2011	SAYIŞTAY BAŞKANLIĞI SAYIŞTAY DENETÇİ YARDIMCISI ADAYLIĞI YAZILI SINAVI (2011-SAYIŞTAY YAZILI)		
		HUKUK	178	KLASİK
		MALİYE	179	KLASİK
		İKTİSAT	180	KLASİK
		KOMPOZİSYON	181	KLASİK
		SEÇMELİ ALAN		
		TİCARET HUKUKU	182	KLASİK
		MUHASEBE	183	KLASİK
43	24.12.2011	İÇİŞLERİ BAKANLIĞI KAYMAKAM ADAYLIĞI GİRİŞ SINAVI (2011-KAYMAKAMLIK-2)		
		ALAN BİLGİSİ TESTİ	184	160
44	25.12.2011	ADALET BAKANLIĞI ADLİ YARGI HÂKİM VE SAVCI ADAYLIĞI YARIŞMA SINAVI-2 (2011- ADLİ YARGI-2)		
		GENEL YETENEK VE GENEL KÜLTÜR TESTİ	185	40
		ALAN BİLGİSİ TESTİ	186	100

2011 YILI SINAV TAKVİMİ

SINAV TARİHİ	SINAV ADI	SINAVA BAŞVURAN
16.01.2011	İÇİŞLERİ BAKANLIĞI KAYMAKAM ADAYLIĞI GİRİŞ SINAVI (2011 - KAYMAKAMLIK)	1.030
13.03.2011	YÜKSEKÖĞRETİM KURULU YURTDIŞI YÜKSEKÖĞRETİM DİPLOMALARI DENKLİĞİ İÇİN SEVİYE TESPİT SINAVI (2011 STS-1. AŞAMA)	765
20.03.2011	ÜNİVERSİTELERARASI KURUL YABANCI DİL SINAVI (2011-ÜDS İLKBAHAR DÖNEMİ)	99.088
27.03.2011	YÜKSEKÖĞRETİME GEÇİŞ SINAVI (2011-YGS)	1.692.144
09.04.2011	ADALET BAKANLIĞI ADLİ YARGI HAKİM VE SAVCI ADAYLIĞI YARIŞMA SINAVI-1 (2011-ADLİ YARGI-1)	3.799
16.04.2011	JANDARMA OKULLAR KOMUTANLIĞI JANDARMA ASTSUBAY TEMEL KURSU GİRİŞ SINAVI (2011-JANA)	11.545
17.04.2011	JANDARMA OKULLAR KOMUTANLIĞI UZMAN JANDARMA OKULU GİRİŞ SINAVI (2011-JANU)	28.782
24.04.2011	TÜRK CUMHURİYETLERİ İLE TÜRK VE AKRABA TOPLULUKLARI SINAVI (2011-TCS YURTDIŞI)	7.411
24.04.2011	AKADEMİK PERSONEL VE LİSANSÜSTÜ EĞİTİMİ GİRİŞ SINAVI (2011-ALES İLKBAHAR DÖNEMİ)	272.496
30.04.2011	YÜKSEKÖĞRETİME GEÇİŞ SINAVI (YGS) CEZAEVLERİNDE FEN BİLİMLERİ TESTİNİN YENİLENMESİ	130
30.04.2011	TÜRK SİLAHLI KUVVETLERİ ASKERİ LİSELER İLE BANDO ASTSUBAY HAZIRLAMA OKULUNDA ÖĞRENİM GÖRECEK ÖĞRENCİLERİ SEÇME SINAVI (2011-ALS)	45.384
07.05.2011	TÜRKİYE VE ORTADOĞU AMME İDARESİ ENST.KAMU YÖNETİMİ ALANINDA YÜK. LİSANS PROGRAMINA GİRİŞ SINAVI (2011-TODAİE)	678
15.05.2011	TIPTA UZMANLIK EĞİTİMİ GİRİŞ SINAVI (2011-TUS İLKBAHAR DÖNEMİ)	12.868
15.05.2011	2011 AKADEMİK PERSONEL VE LİSANSÜSTÜ EĞİTİMİ GİRİŞ SINAVI (İLKBAHAR DÖNEMİ) İZMİR-EK	278
22.05.2011	KAMU PERSONELİ YABANCI DİL BİLGİSİ SEVİYE TESPİT SINAVI (2011 KPDS İLKBAHAR DÖNEMİ)	136.354
29.05.2011	YÜKSEKÖĞRETİM KURULU YURTDIŞI YÜKSEKÖĞRETİM DİPLOMALARI DENKLİĞİ İÇİN SEVİYE TESPİT SINAVI (2011 STS 2. AŞAMA)	600
05.06.2011	TÜRK CUMHURİYETLERİ İLE TÜRK VE AKRABA TOPLULUKLARI SINAVI (2011-TCS YURTIÇI)	1.353
16.06.2011	YÜKSEKÖĞRETİME GEÇİŞ SINAVI (EŞDEĞER SINAV HAKKI DİYARBAKIR) (2011-YGS)	4
18.06.2011	LİSAN YERLEŞTİRME SINAVI-1 (MATEMATİK) (2011-LYS-1)	625.204
18.06.2011	LİSANS YERLEŞTİRME SINAVI -5 (YABANCI DİL) (2011-LYS-5)	41.731
19.06.2011	LİSAN YERLEŞTİRME SINAVI-4 (SOSYAL BİLİMLER) (2011-LYS-4)	378.048
25.06.2011	LİSAN YERLEŞTİRME SINAVI-3 (EDEBİYAT-COĞRAFYA) (2011- LYS-3)	681.091
26.06.2011	LİSAN YERLEŞTİRME SINAVI-2 (FEN BİLİMLERİ) (2011-LYS-2)	293.791
03.07.2011	2011 SEVİYE TESPİT SINAVI (STS) 2. AŞAMA SINAVININ YENİLENMESİ	600
03.07.2011	YURTDIŞINDA ÇALIŞANLARIN ÇOCUKLARI İÇİN YÜKSEKÖĞRETİME GİRİŞ SINAVI (2011-YÇS)	1.030
03.07.2011	POLİS AKADEMİSİ POLİS MESLEK YÜKSEKOKULLARI ÖĞRENCİ ADAYLIĞI SINAVI (2011-PMYO)	29.687
09.07.2011	KAMU PERSONEL SEÇME SINAVI LİSANS DÜZEYİ A GRUBU VE ÖĞRETMENLİK (2011-KPSS A GRUBU VE ÖĞRETMENLİK)	474.184
16.07.2011	TIPTA YAN DAL UZMANLIK EĞİTİMİ GİRİŞ SINAVI (2011-YDUS)	2.709
17.07.2011	MESLEK YÜKSEKOKULLARI İLE AÇIKÖĞRETİM ÖNLİSANS PROGRAMLARI MEZUNLARININ LİSANS ÖĞRENİMİNE DİKEY GEÇİŞ SINAVI (2011-DGS)	127.566
18.09.2011	MALİYE BAKANLIĞI İÇ DENETÇİ ADAY BELİRLEME SINAVI (2011-İÇ DENETÇİ)	378
25.09.2011	TIPTA UZMANLIK EĞİTİMİ GİRİŞ SINAVI (2011 TUS SONBAHAR DÖNEMİ)	14.215
01.10.2011	ADALET BAKANLIĞI İCRA MÜDÜR VE MÜDÜR YARDIMCILARINI SEÇME SINAVI (2011-İCRA)	2.671
09.10.2011	ÜNİVERSİTELERARASI KURUL YABANCI DİL SINAVI (2011-ÜDS SONBAHAR DÖNEMİ)	73.725
16.10.2011	ÜNİVERSİTELERDEKİ İDARİ PERSONEL İÇİN GÖREVDE YÜKSELME SINAVI (2011-ÜGYS)	1.063
23.10.2011	ADALET BAKANLIĞI AVUKATLAR İÇİN ADLİ YARGI HAKİM VE SAVCI ADAYLIĞI YARIŞMA SINAVI -1 (2011- ADLİ-YARGI-AVUKAT)	2.492
30.10.2011	ANAYASA MAHKEMESİ RAPORTÖR YARDIMCISI SEÇME SINAVI (2011-AYM)	3.467
13.11.2011	SAYIŞTAY BAŞKANLIĞI SAYIŞTAY DENETÇİ YARDIMCISI ADAYLIĞI ELEME SINAVI (2011-SAYIŞTAY ELEME)	8.570
20.11.2011	KAMU PERSONELİ YABANCI DİL BİLGİSİ SEVİYE TESPİT SINAVI (2011-KPDS SONBAHAR DÖNEMİ)	118.919
26.11.2011	ADALET BAKANLIĞI İDARİ YARGI HAKİM ADAYLIĞI YARIŞMA SINAVI (2011-İDARİ YARGI)	8.964
27.11.2011	AKADEMİK PERSONEL VE LİSANSÜSTÜ EĞİTİMİ GİRİŞ SINAVI (2011-ALES SONBAHAR DÖNEMİ)	233.471
17.12.2011	SAYIŞTAY BAŞKANLIĞI SAYIŞTAY DENETÇİ YARDIMCISI ADAYLIĞI YAZILI SINAVI (2011-SAYIŞTAY YAZILI)	226
24.12.2011	İÇİŞLERİ BAKANLIĞI KAYMAKAM ADAYLIĞI GİRİŞ SINAVI (2011-KAYMAKAMLIK-2)	1.141
25.12.2011	ADALET BAKANLIĞI ADLİ YARGI HAKİM VE SAVCI ADAYLIĞI YARIŞMA SINAVI-2 (2011-ADLİ YARGI-2)	5.582
TOPLAM		5.445.234

2011 YERLEŞTİRME İŞLEMLERİ

Sıra	Yerleştirme Adı
1.	KPSS-2011/3: Sağlık Bakanlığı Sözleşmeli Pozisyonlarına Yerleştirme
2.	KPSS-2010/2: Devlet Personel Başkanlığı Bazı Kamu Kurum ve Kuruluşlarının Kadro ve Pozisyonlarına 2. Yerleştirme
3.	2011 Yurt Dışına Lisansüstü Öğrenim Görmek Üzere Gönderilecek Adayları Seçme ve Yerleştirme
4.	2010-TUS Sonbahar Dönemi Ek Yerleştirme
5.	2010 Mali Hizmetler Uzman Yardımcılığı Özel Yarışma Sınavı - Yerleştirme
6.	KPSS-2011/4: Tarım ve Köy İşleri Bakanlığı Sözleşmeli Pozisyonlarına Yerleştirme
7.	KPSS-2011/5: Çevre ve Orman Bakanlığının Sözleşmeli Pozisyonlarına Yerleştirme
8.	KPSS-2011/6: Tarım ve Köy İşleri Bakanlığı Tarım Reformu Genel Müdürlüğünün Sözleşmeli Pozisyonlarına Yerleştirme
9.	2010 Mali Hizmetler Uzman Yardımcılığı Özel Yarışma Sınavı - Ek Yerleştirme
10.	KPSS-2011/7: Tarım ve Köy İşleri Bakanlığı Sözleşmeli Pozisyonlarına Yerleştirme
11.	2011-TUS İlkbahar Dönemi Yerleştirme
12.	KPSS-2011/1: Devlet Personel Başkanlığı Bazı Kamu Kurum ve Kuruluşlarının Kadro ve Pozisyonlarına 1. Yerleştirme
13.	2011-TUS İlkbahar Dönemi Ek Yerleştirme
14.	2011-ÖSYS Milli Sporcular Yerleştirme (2011-ÖSYS Kılavuzu Madde 10.4'e göre)
15.	2011-ÖSYS Yerleştirme
16.	KPSS-2011/8: Sağlık Bakanlığı Sözleşmeli Pozisyonlarına Yerleştirme
17.	2011-YDUS Yerleştirme
18.	2011-DGS Yerleştirme
19.	2011 Yurt Dışına Lisansüstü Öğrenim Görmek Üzere Gönderilecek Adayları Seçme ve Yerleştirme (YLSY-2011/2)
20.	2011-YDUS Ek Yerleştirme
22.	2011-DGS Ek Yerleştirme
23.	2011 Zorunlu Yabancı Dil Hazırlık Sınıflarında Başarısız Olan Öğrencileri Türkçe Öğretim Yapan Yükseköğretim Programlarına Yerleştirme
24.	2011-TUS Sonbahar Dönemi Yerleştirme
25.	KPSS-2011/2: Devlet Personel Başkanlığı Bazı Kamu Kurum ve Kuruluşlarının Kadro ve Pozisyonlarına 2. Yerleştirme
26.	KPSS-2011/9: Sağlık Bakanlığı Sözleşmeli Pozisyonlarına Yerleştirme
27.	2011-TUS Sonbahar Dönemi Ek Yerleştirme