

A

TIPTA UZMANLIK EĞİTİMİ GİRİŞ SINAVI (SONBAHAR DÖNEMİ)

13 Eylül 2009

BİLİM SINAVI

ADI :
SOYADI :
T.C. KİMLİK NUMARASI :
SALON NUMARASI :

GENEL AÇIKLAMA

1. Bu sınavda her adaya bir cevap kâğıdı ve bir soru kitapçığı verilecektir. Soru kitapçığınızın kapağındaki ilgili yerlere adınızı, soyadınızı, T.C. Kimlik Numaranızı ve salon numaranızı yazmayı unutmayınız.
2. Bu sınavda A ve B olmak üzere iki tür soru kitapçığı vardır.
3. Bu soru kitapçığının türü **A**'dır. Bunu cevap kâğıdınızdaki ilgili alana kodlayınız.
Bu kodlamayı cevap kâğıdınıza yapmadığınız veya yanlış yaptığınız takdirde, sınavınızın değerlendirilmesi mümkün değildir.
4. Bu kitapçığın başında Temel Tıp Bilimleri Testi, sonunda da Klinik Tıp Bilimleri Testi bulunmaktadır. Bu testlerin başladıkları sayfalar şöyledir:
Temel Tıp Bilimleri Testi 1
Klinik Tıp Bilimleri Testi 14
5. Bu soru kitapçığındaki iki test toplam 200 sorudan oluşmaktadır ve soruların cevaplanması için verilen cevaplama süresi **210 dakikadır (3,5 saat)**.
6. Bu kitapçığındaki soruların cevapları, kitapçıkla birlikte verilen cevap kâğıdında ayrılmış olan yerlere, kurşun-kalemle işaretlenecektir. Cevap kâğıdı buruşturulmayacak, üzerine gereksiz hiçbir işaret konmayacaktır.
7. Bu kitapçığındaki her sorunun sadece bir doğru cevabı vardır. Bir soru için birden fazla cevap yeri işaretlenmişse o soru yanlış cevaplanmış sayılacaktır.
8. **Bu testler puanlanırken doğru cevaplarınızın sayısından yanlış cevaplarınızın sayısının dörtte biri düşülecek ve kalan sayı ham puanınız olacaktır.** Bu nedenle bir soru hakkında hiçbir fikriniz yoksa o soruyu boş bırakınız. Ancak, soruda verilen seçeneklerden birkaçını eleyebiliyorsanız kalanlar arasında doğru cevabı kestirmeniz yararınıza olabilir.
9. Cevaplamaya istediğiniz testin istediğiniz sorusundan başlayabilirsiniz. Bir soru ile ilgili cevabınızı, cevap kâğıdında o soru için ayrılmış olan yere işaretlemeyi unutmayınız.
10. Sınavda uyulacak diğer kurallar bu kitapçığın arka kapağında belirtilmiştir.

Bu testlerin her hakkı saklıdır. Hangi amaçla olursa olsun, testlerin tamamının veya bir kısmının Merkezimizin yazılı izni olmadan kopya edilmesi, fotoğrafının çekilmesi, herhangi bir yolla çoğaltılması, yayımlanması ya da kullanılması yasaktır. Bu yasağa uymayanlar gerekli cezai sorumluluğu ve testlerin hazırlanmasındaki mali külfeti peşinen kabullenmiş sayılır.

A

TEMEL TIP BİLİMLERİ TESTİ

2009-TUS Sonbahar / TTBT

1. Aşağıdakilerden hangisi spatium profundum perinei kasıdır?

- A) M. bulbospongiosus
- B) M. ischiocavernosus
- C) M. sphincter urethrae
- D) M. transversus perinei superficialis
- E) M. sphincter ani externus

2. Aşağıdaki sinirlerden hangisi foramen ischiadicum minus'tan geçer?

- A) N. ischiadicus
- B) N. gluteus inferior
- C) N. pudendus
- D) N. gluteus superior
- E) N. cutaneus femoris posterior

3. Ayağın plantar yüzünde duyu kaybı olan bir hastada, aşağıdaki sinirlerin hangisinde zedelenme olduğu düşünülmelidir?

- A) N. femoralis
- B) N. peroneus superficialis
- C) N. peroneus profundus
- D) N. tibialis
- E) N. obturatorius

4. Vena jugularis externa aşağıdakilerin hangisinde verilen venlerin birleşmesiyle oluşur?

- A) V. facialis – V. jugularis anterior
- B) V. retromandibularis – V. auricularis posterior
- C) V. maxillaris – V. temporalis superficialis
- D) V. thyroidea superior – V. lingualis – V. facialis
- E) V. occipitalis – V. auricularis posterior

5. Aşağıdaki bağlardan hangisi uyluğun iç rotasyonunu engeller?

- A) Ligamentum iliofemorale
- B) Ligamentum ischiofemorale
- C) Ligamentum pubofemorale
- D) Ligamentum capitis femoris
- E) Ligamentum transversum acetabuli

6. Aşağıdaki kemiklerden hangisi pterionun oluşumuna katılmaz?

- A) Os sphenoidale
- B) Os temporale
- C) Os parietale
- D) Os zygomaticum
- E) Os frontale

7. Aşağıdaki yapılardan hangisinin ışığı kırma gücü en fazladır?

- A) Lens
- B) Kornea
- C) İris
- D) Corpus vitreum
- E) Humor aquosus

8. Mezensefalonda colliculus superior seviyesinden geçen transvers bir kesitte aşağıdaki nükleuslardan hangisi görülür?

- A) Nucleus gracilis
- B) Nucleus salivatorius inferior
- C) Nucleus nervi abducentis
- D) Nucleus olivaris superior
- E) Nucleus ruber

Diğer sayfaya geçiniz.

A

2009-TUS Sonbahar / TTBT

9. Ganglion cervicale superius'un lezyonunda aşağıdaki bulgulardan hangisi gözlenmez?

- A) Midriazis
- B) Ptozis
- C) Enoftalmus
- D) Yüz bölgesinde terleme kaybı
- E) Yüzde kızarma

10. Bağırsak mukozası üzerinde bulunan ve linea pectinata olarak adlandırılan oluşum aşağıdakilerin hangisinde yer alır?

- A) Duodenum
- B) Transvers kolon
- C) İleum
- D) Anal kanal
- E) Rektum

11. Deride melaninin depolandığı hücre aşağıdakilerden hangisidir?

- A) Ter bezi epiteli
- B) Keratinositler
- C) Langerhans hücresi
- D) Merkel hücresi
- E) Henle hücresi

12. Aşağıdakilerden hangisi böbrekte süzücü zarın yapısına katılır?

- A) Glomerül endotel hücreleri
- B) Bowman kapsülünün paryetal yaprağı
- C) Ekstraglomerüler mezangial hücreler
- D) Afferent arteriolün endotel hücreleri
- E) İntraglomerüler mezangial hücreler

13. Duodenumdaki Brunner bezlerinin salgısının artması ve submukozal kasın kasılmasında aşağıdakilerden hangisi rol oynar?

- A) Miyenterik pleksus
- B) Goblet hücreleri
- C) Meissner pleksusu
- D) Motilin
- E) Noradrenalin

14. Yenidoğan bir kız çocuğunun ovaryumunda aşağıdakilerden hangisi bulunur?

- A) Oogonyum
- B) Korpus luteum
- C) Sekonder folikül
- D) Primer oosit
- E) Teka folikülü

15. Gebelik testine temel oluşturan insan koryonik gonadotropin (hCG) hormonu aşağıdakilerin hangisinden salgılanır?

- A) Sitotroblast
- B) Sinsiyotroblast
- C) Epiblast
- D) Hipoblast
- E) Eksosöloomik membran

16. Ekstrinsik yolla doku faktörü aracılığıyla pıhtılaşmayı başlatan faktör aşağıdakilerden hangisidir?

- A) Fibrinojen
- B) Faktör X
- C) Faktör VIII
- D) Faktör VII
- E) Faktör V

17. Aşağıdaki kalp dokularının hangisinde impuls iletimi en hızlıdır?

- A) S-A düğümü
- B) Atrium kası
- C) A-V düğümü
- D) Ventrikül kası
- E) Purkinje lifleri

Diğer sayfaya geçiniz.

18. Aşağıdakilerden hangisi O₂ nin hemoglobinden ayrılmasını kolaylaştırır?

- A) pCO₂ nin artması
- B) P₅₀ değerinin düşmesi
- C) Sıcaklığın azalması
- D) 2,3-difosfogliseratın azalması
- E) pH nin artması

19. Aşağıdakilerden hangisi iştahı artırır?

- A) Leptin
- B) Kolesistokinin
- C) Ghrelin
- D) İnsülin
- E) Serotonin

20. Glomerüler hidrostatik basınç 60 mmHg, onkotik basınç 30 mmHg; Bowman kapsülünde hidrostatik basınç 18 mmHg, onkotik basınç 1 mmHg olan bir nefronda net filtrasyon basıncı kaç mmHg dir?

- A) 10
- B) 11
- C) 13
- D) 49
- E) 79

21. İnsanda pürin bazlarının yıkımı ile oluşan son ürün aşağıdakilerden hangisidir?

- A) Allantoin
- B) Üre
- C) Ksantin
- D) Ürik asit
- E) Hipoksantin

22. Aşağıdaki enzimlerden hangisi DNA sentezinde görev almaz?

- A) DNA polimeraz I
- B) DNA polimeraz III
- C) Polinükleotid fosforilaz
- D) DNA ligaz
- E) 5'→3' ekzonükleaz

23. DNA ligaz ile ilgili olarak aşağıdaki ifadelerden hangisi doğrudur?

- A) RNA primerlerini sentezler.
- B) DNA zincirlerini keser.
- C) Doğru okumayı (proofreading) kontrol eder.
- D) Komşu nükleotidler arasında fosfodiester bağı oluşturur.
- E) Replikasyondan önce komplementer zincirleri ayırır.

24. Hemoglobinin T (taut) formunu stabilize eden molekül aşağıdaki metabolik yolların hangisinde oluşur?

- A) Glikoliz
- B) Cori döngüsü
- C) Sitrik asit döngüsü
- D) Pentoz fosfat yolu
- E) Glukoneogenez

25. Siyanür zehirlenmesinde aşağıdaki enzimlerden hangisinin inhibisyonu ölüme neden olur?

- A) Sitokrom c redüktaz
- B) Süksinat dehidrogenaz
- C) Sitokrom oksidaz
- D) Koenzim Q redüktaz
- E) NADH dehidrogenaz

26. Aşağıdakilerden hangisi oligosakkaridlerin proteinlere transferinde görev alır?

- A) Lanosterol
- B) Lipoik asit
- C) Tiamin pirofosfat
- D) Fosfopantotein
- E) Dolikol

A

2009-TUS Sonbahar / TTBT

27. İnsülin aşağıdakilerden hangisini hızlandırmaz?

- A) Karaciğerde glukoneogenez
- B) Karaciğerde yağ asitlerinin sentezi
- C) Kasta protein sentezi
- D) Yağ dokusunda yağ asitlerinin sentezi
- E) Yağ dokusuna glukoz alınması

28. Kalsiyum bağlayıcı proteinlerin yapı ve fonksiyonu için önemli olan vitamin aşağıdakilerden hangisidir?

- A) Vitamin B₁₂
- B) Vitamin K
- C) Vitamin E
- D) Tiamin
- E) Riboflavin

29. Aşağıdaki zarlardan hangisinin lipid içeriği oran olarak en fazladır?

- A) Alyuvar zarı
- B) Karaciğer hücre zarı
- C) Miyelin kılıf
- D) Mitokondri iç zarı
- E) Mitokondri dış zarı

30. Kollajen yapısında yer alan ve idrarla atılımı kemik yıkımının göstergesi olarak kullanılan amino asit aşağıdakilerden hangisidir?

- A) Histidin
- B) Hidroksiprolin
- C) Glisin
- D) Arjinin
- E) Sistein

31. Rutin kontrolü yapılan orta yaşlı bir kadında haptoglobin düzeyinin çok düşük, diğer kan değerlerinin ise normal olduğu saptanmıştır.

Bu bulgu aşağıdakilerden hangisinin varlığını gösterir?

- A) İskelet kası zedelenmesini
- B) Karaciğer zedelenmesini
- C) Biliyer obstrüksiyonu
- D) Akut faz yanıtını
- E) Kronik hemolizi

32. Aşağıdakilerden hangisi karaciğerde depolanmaz?

- A) Glikojen
- B) Vitamin A
- C) Demir
- D) Vitamin B₁₂
- E) Vitamin C

33. Doku hipoksisinde aşağıdaki metabolik değişikliklerden hangisi sitoplazmada gerçekleşir?

- A) Oksidatif fosforilasyonda artış
- B) Yağ asidi oksidasyonunda artış
- C) Pirüvattan asetil-KoA oluşumunda artış
- D) Laktat oluşumunda artış
- E) Keton cisimlerinin kullanımında artış

34. Aşağıdakilerden hangisinin idrardaki artışı amino asit metabolizması ile ilgili kalıtsal bir bozukluğu göstermez?

- A) Fenilpirüvat
- B) Homogentisik asit
- C) Karnitin
- D) Dallı-zincirli α -keto asitler
- E) Homosistein

Diğer sayfaya geçiniz.

A

2009-TUS Sonbahar / TTBT

35. Aşağıdakilerden hangisinin idrarla atılımının artması iskelet kası proteinlerinin yıkılımını gösterir?

- A) Glutamin
B) Metilhistidin
C) Dallı-zincirli amino asitler
D) Valin
E) Alanin

36. Kanda şilomikron ve VLDL düzeyleri normalin üzerinde olan ancak şilomikron kalıntısı ve LDL düzeyi düşük olan bir hastada aşağıdaki enzimlerden hangisinin aktivitesinde bir defekt olduğu düşünülmelidir?

- A) Pankreatik lipaz
B) Hormona duyarlı lipaz
C) Lipoprotein lipaz
D) Hepatik lipaz
E) Gastrik lipaz

37. Aşağıdaki biyomoleküllerden hangisinin yıkımındaki kalıtsal bozukluk lizozomal depo hastalıklarına neden olur?

- A) Proteoglikanlar
B) Triaçilgliseroller
C) Fosfolipidler
D) Glikojen
E) Glikosfingolipidler

38. Bağırsaktan kaynaklanan trigliserid zengin lipoprotein aşağıdakilerden hangisidir?

- A) Çok düşük dansiteli lipoproteinler
B) Düşük dansiteli lipoproteinler
C) Şilomikron
D) Yüksek dansiteli lipoproteinler
E) Orta dansiteli lipoproteinler

39. Bilirubin ile ilgili aşağıdaki ifadelerden hangisi yanlıştır?

- A) Mononükleer fagositler tarafından oluşturulur.
B) Konjugasyonun yeri lizozomlardır.
C) Karaciğerde konjuge edilir.
D) Albümine bağlı olarak taşınır.
E) Oluşumunda hem oksijenaz ve biliverdin redüktaz enzimleri rol alır.

40. Porfiriya olduğu düşünülen bir hastanın öyküsünde ve muayenesinde ışığa hassasiyet (fotosensitivite) ve deri lezyonları olmadığı belirleniyor.

Bu hastada porfirin sentezi ile ilgili aşağıdaki enzimlerin hangisinde eksiklik olma olasılığı en yüksektir?

- A) Porfobilinojen deaminaz
B) Üroporfirinojen dekarboksilaz
C) Koproporfirinojen oksidaz
D) Protoporfirinojen oksidaz
E) Ferroşelataz

41. Bakterilerin hücre duvarını kaybetmesi durumuyla ilgili olarak aşağıdaki ifadelerden hangisi doğrudur?

- A) Hareket yeteneğini kaybeder.
B) Gram boyanma özelliğini kaybeder.
C) Diğer hücrelere tutunma özelliğini kaybeder.
D) β -laktam antibiyotiklere duyarlı hale gelir.
E) Biyosentez yapma özelliğini kaybeder.

Diğer sayfaya geçiniz.

42. Bakteriler aşağıdaki metabolik yolların hangisinde nitrati son elektron alıcısı olarak kullanabilir?

- A) Fermentasyon B) Pentoz fosfat yolu
C) Anaerobik solunum D) Fotosentez
E) Aerobik solunum

43. Gonokokkal üretritten şüphelenilen bir erkek hastadan alınan genital örnekten etken bakterinin üretilmesi için aşağıdaki besiyerlerinden hangisi kullanılmalıdır?

- A) Loeffler B) Schaedler
C) Thayer-Martin D) MacConkey
E) Sabouraud

44. Aşağıdaki toksinlerden hangisi elongasyon faktör-2 inhibisyonu yaparak protein sentezini önler?

- A) Pseudomonas aeruginosa ekzotoksin A
B) Pertussis toksini
C) Clostridium difficile toksin A
D) Kolera toksini
E) Bacillus anthracis toksini

45. Yirmi iki yaşında bir kadın hastanın idrar kültüründe kanlı agarda beyaz, nonhemolitik, Gram(+) kok üremesi görülmüş, MacConkey agarda üreme görülmüştür. Bakterinin koagülaz negatif, katalaz pozitif ve novobiosine dirençli olduğu saptanmıştır.

Bu hastada etken olarak aşağıdaki bakterilerden hangisi düşünülmelidir?

- A) Enterococcus faecalis
B) Staphylococcus epidermidis
C) Streptococcus pyogenes
D) Enterococcus faecium
E) Staphylococcus saprophyticus

46. İki haftalık bir yenidoğan, konvülsiyon ve ateş nedeniyle hastaneye getiriliyor. Alınan beyin omurilik sıvısının mikroskopik incelemesinde Gram(+) koklar görülmüyor. Bakterinin katalaz negatif, CAMP pozitif ve basitrasine dirençli olduğu saptanıyor.

Bu yenidoğandaki klinik tabloya neden olan β -hemolitik bakteri aşağıdakilerden hangisidir?

- A) Streptococcus pneumoniae
B) Streptococcus agalactiae
C) Streptococcus pyogenes
D) Streptococcus mutans
E) Streptococcus anginosus

47. Streptococcus pyogenes suşlarında eritrojenik toksin üretimi hangi genetik yapı tarafından sağlanır?

- A) Plazmid B) R faktörü C) Transpozon
D) İntegron E) Bakteriyofaj

48. Doğu Anadolu bölgesinde yaşayan ve çiftçilikle uğraşan 57 yaşında bir erkek hastanın boyun bölgesinde hızla nekroze olan ve etrafı ciddi ödemle çevrili bir cilt lezyonu gelişmiştir. Lezyondan hazırlanan yaymanın metilen mavisi ile boyanması sonucunda düz, uzun, geniş, etrafı kapsüllü basiller görülmüştür.

Bu hastada etken olarak öncelikle aşağıdaki bakterilerden hangisi düşünülmelidir?

- A) Bacillus anthracis
B) Grup A streptokoklar
C) Clostridium perfringens
D) Nocardia asteroides
E) Erysipelothrix rhusiopathiae

A

2009-TUS Sonbahar / TTBT

49. Grup A β -hemolitik streptokok enfeksiyonundan sonra akut poststreptokokkal glomerülonefrit gelişmesi aşağıdaki immünojenik mekanizmalardan hangisinin sonucudur?

- A) Tip 1 aşırı duyarlılık reaksiyonu
- B) Geç tip aşırı duyarlılık reaksiyonu
- C) İmmün kompleks birikimi
- D) Sitotoksik T hücre aktivasyonu
- E) Alternatif kompleman aktivasyonu

50. Aşağıdakilerden hangisi kompleman sisteminin klasik yoldan aktivasyonu sonucu oluşan olaylardan biri değildir?

- A) Nötrofil kemotaksisi
- B) İnterferon üretimi
- C) Anafilatoksik etki
- D) Oponizasyon
- E) Hücre erimesi

51. Aşağıdaki immün sistem hücrelerinden hangisinin yüzeyinde, antijen reseptörü olarak görev yapan IgM molekülü eksprese edilir?

- A) B lenfositler
- B) CD4+ T lenfositler
- C) CD8+ T lenfositler
- D) Makrofajlar
- E) Nötrofiller

52. Serolojik test sonuçları, HBsAg(-), anti-HBc(+), anti-HBs(+) olan bir hastanın hepatit B virus enfeksiyonu açısından durumu nedir?

- A) Hepatit B virus taşıyıcısıdır.
- B) Hepatit B virus aşısı yaptırmıştır.
- C) Enfeksiyonu doğal yoldan geçirmiş ve bağışıklanmıştır.
- D) Kronik hepatit B virus enfeksiyonu vardır.
- E) Enfeksiyonun erken dönemindedir.

53. İnfluenza virus tip A'nın pandemi oluşturacak yeni bir kökeninde aşağıdaki genetik değişikliklerden hangisi gerçekleşmelidir?

- A) Antijenik drift
- B) Antijenik shift
- C) M₁ proteininde mutasyon
- D) M₂ proteininde mutasyon
- E) Genomda nokta mutasyon

54. Kuş gripinin (Influenza A sub tip H5N1) oral yolla tedavisinde en uygun olan ve karaciğerde metabolize edilebilen ilaç aşağıdakilerden hangisidir?

- A) Oseltamivir
- B) Amantadin
- C) Rimantadin
- D) Zanamivir
- E) Vidarabin

55. Aşağıdakilerden hangisi insanlarda enfeksiyon oluşturan çıplak virusların özelliklerinden biri değildir?

- A) DNA veya RNA tipi nükleik asit içermeleri
- B) Hücreye pinositoz veya endositoz ile girmeleri
- C) Eter veya lipid çözücülere dirençli olmaları
- D) Tek veya çift iplikli nükleik asit içermeleri
- E) Kübik veya helikal simetri göstermeleri

56. Aşağıdaki mantarlardan hangisi tüberküllü makrokonidyum oluşturur?

- A) Mikrosporium
- B) Trichophyton
- C) Fusarium
- D) Histoplasma
- E) Epidermophyton

Diğer sayfaya geçiniz.

A

2009-TUS Sonbahar / TTBT

57. İnvaziv fungal enfeksiyon ön tanısı ile alınan bir bronkoalveolar lavaj örneğinin mikroskopik incelemesinde sık septalı, düzgün kenarlı hifler görülüyor.

Bu görünüm, aşağıdaki mantarlardan hangisi için geçerli değildir?

- A) Aspergillus
B) Scedosporium
C) Fusarium
D) Acremonium
E) Rhizopus

58. İmmün kompetan bir hasta üç aydır devam eden ishal atakları şikâyetiyle başvuruyor. Öyküsünden ishal atakları sırasında hafif ateş, yorgunluk, iştahsızlık, kusma, kas ağrısı, günde yaklaşık 7 kez dışkılama ve kilo kaybı olduğu öğreniliyor. Dışkının parazitolojik incelemesinde modifiye aside dirençli boyamada granüler yapısı olan pembe-kırmızı ookist gözleniyor.

Bu klinik tabloya aşağıdaki parazitlerden hangisinin neden olduğu düşünülmalıdır?

- A) Isospora belli
B) Entamoeba coli
C) Cyclospora cayetanensis
D) Encephalitozoon cuniculi
E) Entamoeba hartmanni

59. Karaciğerinde multipl hipodens lezyonları ve eozinofilisi olan bir hastanın dışkı incelemelerinde kapaklı yumurtalar saptanmıştır.

Bu hastada etken olarak aşağıdakilerden hangisi düşünülmalıdır?

- A) Fasciola hepatica
B) Echinococcus granulosus
C) Ascaris lumbricoides
D) Strongyloides stercoralis
E) Schistosoma mansoni

60. **Aşağıdaki sestodlardan hangisi için ara konak zorunlu değildir?**

- A) Echinococcus granulosus
B) Taenia saginata
C) Hymenolepis nana
D) Diphyllbothrium latum
E) Dipylidium caninum

61. Ateşli silah yaralanması nedeniyle getirilen 20 yaşındaki hastada, bir saat sonra taşikardi, deride soğukluk ve ıslaklık gelişiyor; kan basıncı 70/30 mmHg olarak bulunuyor.

Aşağıdakilerden hangisi bu hastada gözlenebilecek değişikliklerden biri değildir?

- A) Akut tübüler nekroz
B) Akut diffüz glomerülonefrit
C) Subendokardiyal kanama
D) Adrenal kortikal hücrelerde lipid deplesyonu
E) Karaciğerde santral hemorajik nekroz

62. **Ultraviyole ışınlarının kanser yapıcı en önemli etkisi aşağıdakilerden hangisidir?**

- A) Apoptozu inhibe etmesi
B) DNA da pirimidin dimerleri oluşturması
C) Hücrede latent virusları aktive etmesi
D) Kök hücreleri proliferasyona zorlaması
E) Hücre farklılaşmasını inhibe etmesi

Diğer sayfaya geçiniz.

63. Megaloblastik anemi, atrofik glossit, kronik gastrit ve spinal kordda miyelin dejenerasyonu aşağıdakilerden hangisine ikincil olarak gelişebilir?

- A) Kronik radyasyon hastalığı
- B) Kurşun zehirlenmesi
- C) Multipl skleroz
- D) Vitamin B₁₂ eksikliği
- E) Helicobacter pylori enfeksiyonu

64. İmmüoglobulin ağır zincir geni ile c-myc geninin translokasyonu sonucu ortaya çıkan t(8;14) aşağıdaki lenfomalardan hangisinin gelişiminde rol oynar?

- A) Burkitt lenfoma
- B) Foliküler lenfoma
- C) Anaplastik büyük hücreli lenfoma
- D) Hodgkin lenfoma
- E) Akut lenfoblastik lenfoma

65. Aşağıdaki vaskülitlerden hangisi immün kompleks birikimi ile oluşur?

- A) Wegener granülomatozu
- B) Churg-Strauss sendromu
- C) Goodpasture sendromu
- D) Buerger hastalığı
- E) Serum hastalığı

66. Üç yıl önce sistemik lupus eritematozus tanısı almış olan 42 yaşında bir kadın hasta, ağız kuruluğu şikâyetiyle başvuruyor. Yapılan incelemelerde serumda romatoid faktör ile ribonükleoprotein SS-A(Ro) ya karşı antinükleer antikor varlığı saptanıyor. Minör tükürük bezlerini içeren biyopsi materyalinde periduktal lenfositik infiltrasyon ve duktal epitelyal hiperplazi dikkati çekiyor.

Bu hasta için en olası tanı aşağıdakilerden hangisidir?

- A) Ehlers-Danlos sendromu
- B) Sarkoidoz
- C) Sjögren sendromu
- D) Liken planus
- E) Reiter sendromu

67. Caplan sendromunda görülen lezyonlar aşağıdakilerin hangisinde birlikte verilmiştir?

- A) Antrakoz + romatizmal ateş
- B) Romatoid artrit + pnömokonyöz
- C) Küçük hücreli karsinom + vena cava superior sendromu
- D) Pnömokonyoz + pnömoni
- E) Tüberküloz + artrit

68. Balgam incelemesinde bol alveolar makrofaj, eozinofil ve Charcot-Leyden kristalleri saptanan bir hastada öncelikle aşağıdakilerden hangisi düşünülmelidir?

- A) Bronşiyal astım
- B) Bronkopnömoni
- C) Akciğer adenokarsinomu
- D) Viral pnömoni
- E) Silikozis

A

2009-TUS Sonbahar / TTBT

69. Küçük çocuklarda koroner arterleri tutarak tromboza, anevrizma oluşumuna ve miyokart enfarktüsüne yol açan hastalık aşağıdakilerden hangisidir?

- A) Sistemik skleroz B) Raynaud hastalığı
C) Dev hücreli arterit D) Takayasu arteriti
E) Kawasaki hastalığı

70. Aşağıdaki hastalıklardan hangisi kalp kasında sarkomer proteinleri (β -miyozin ağır zinciri) mutasyonlarına ikincil olarak gelişir?

- A) Restriktif kardiyomyopati
B) Hipertrofik kardiyomyopati
C) Dilate kardiyomyopati
D) Musküler distrofi
E) Fabry hastalığı

71. Yirmi altı yaşındaki kadın hastada sol memede 3 adet iyi sınırlı, lastik kıvamında, hareketli nodül palpe ediliyor. Mikroskopik incelemede hücreden zengin stroma çevresinde epitelle dōşeli bezler ve kistik alanlar izleniyor.

Bu hasta için en olası tanı aşağıdakilerden hangisidir?

- A) Duktal in situ karsinom
B) İnvaziv duktal karsinom
C) Yağ nekrozu
D) Medüller karsinom
E) Fibroadenom

72. Aşağıdaki tiroid hastalıklarından hangisi TSH reseptörlerine karşı gelişen otoantikörlerin reseptörü aşırı uyarması sonucu ortaya çıkar?

- A) Hashimoto tiroiditi
B) Subakut (granümatöz) tiroidit
C) Graves hastalığı
D) Miksödem
E) Multinodüler guatr

73. Aşağıdaki tiroid neoplazilerinin hangisinde karakteristik nükleer özellikler tanı koydurucudur?

- A) Foliküler adenom B) Papiller karsinom
C) Foliküler karsinom D) Anaplastik karsinom
E) Medüller karsinom

74. Mide duvarını lümeninde ekzofitik kitle oluşturmasının diffüz olarak tutarak, duvarda yaygın kalınlaşmaya neden olan tümörün makroskopik görünümüne ne ad verilir?

- A) Ülserovejetan B) Polipoid
C) Linitis plastika D) Nodüler
E) Mukozal plak

75. İnce bağırsakta lamina propriada PAS(+) granüller içeren makrofajların artmasıyla karakterize malabsorpsiyon hastalığı aşağıdakilerden hangisidir?

- A) Tropikal sprue B) Çölyak hastalığı
C) Whipple hastalığı D) Abetalipoproteinemi
E) Kistik fibrozis

76. Kalıtsal özelliği olmayan kistik börek hastalığı aşağıdakilerden hangisidir?

- A) Erişkin polikistik böbrek hastalığı
B) Çocukluk çağı polikistik böbrek hastalığı
C) Tüberoz skleroz
D) Juvenil nefronofitizis
E) Medüller sünger böbrek

Diğer sayfaya geçiniz.

77. Böbrek yetmezliği nedeniyle uzun süre hemodiyaliz uygulanan hastalarda eklemlerde biriken amiloid maddesinin öncü proteini aşağıdakilerden hangisidir?

- A) Transtiretin
- B) Serum amiloid protein
- C) β_2 -mikroglobulin
- D) İmmünoglobulin hafif zinciri
- E) Amiloid prekürsör protein

78. Otuz beş yaşında erkek hastanın sağ testisindeki şişlikten alınan biyopside iri şeffaf hücrelerin ince fibröz septumlarla lobüllere bölündüğü izleniyor. Tümör hücreleri α -fetoprotein ve human koryonik gonadotropinle boyanmıyor, plasental alkalen fosfataz içeriyor.

Bu hasta için en olası tanı aşağıdakilerden hangisidir?

- A) Embriyonal karsinom
- B) Klasik seminom
- C) Malign lenfoma
- D) Endodermal sinüs tümörü
- E) Leydig hücreli tümör

79. Aşağıdaki ailesel sendromların hangisinde feokromositomalar görülmez?

- A) MEN-1
- B) MEN-2B
- C) von Hippel-Lindau
- D) von Recklinghausen
- E) Sturge-Weber

80. Alzheimer hastalığında aşağıdaki mikroskopik değişikliklerden hangisi bulunmaz?

- A) Nörofibriller yumaklar
- B) Hirano cisimcikleri
- C) Senil plaklar
- D) Demiyelinize plaklar
- E) Amiloid anjiyopati

81. Koroner arter hastalığı olan bir hastada aşağıdaki antihipertansif ilaçlardan hangisinin kullanılması, miyokart enfarktüsüne neden olabilmesi açısından diğerlerine göre daha risklidir?

- A) Prazosin
- B) Minoksidil
- C) Hidralazin
- D) Enalapril
- E) Propranolol

82. Benzodiazepinlerin aşağıdaki etkilerinden hangisine karşı tolerans gelişmez?

- A) Hipnotik etki
- B) Sedatif etki
- C) Antiepileptik etki
- D) Solunumu deprese edici etki
- E) Uykunun dönemleri üzerine etkileri

83. Nitrit ve nitratlar öncelikle hangi mekanizmayla vasküler gevsemeye neden olurlar?

- A) Endotel hücrelerinden nitrik oksit salgılatmaları
- B) Damar düz kasında nitrik oksit sentezi indüklemeleri
- C) Endojen nitrik oksitle, peroksinitrit radikal oluşturmaları
- D) Nitrik oksitin yarı ömrünü uzatmaları
- E) Metabolizmaları sonucu nitrik oksit açığa çıkarmaları

84. Primer doz kısıtlayıcı yan etkisi nefrotoksisite olan antiviral ilaç aşağıdakilerden hangisidir?

- A) Famsiklovir
- B) Pensiklovir
- C) Sidofovir
- D) Fomivirsen
- E) Gansiklovir

A

2009-TUS Sonbahar / TTBT

85. Aşağıdakilerden hangisi sistemik etki gösteren antifungal bir ilaçtır?

- A) Flukonazol B) Nistatin C) Klotrimazol
D) Mikonazol E) Tiokonazol

86. İlaçların, nörotransmitteri bilinen bir sinaps düzeyinde oluşturdukları aşağıdaki etkilerden hangisi, o sinapstaki aşırımın güçlenmesine neden olur?

- A) Postsinaptik reseptörlerin blokajı
B) Presinaptik otoreseptörlerin aktivasyonu
C) Nörotransmitter re-uptake'inin inhibisyonu
D) Yalancı nörotransmitter oluşumu
E) Postsinaptik reseptör dansitesinin azalması

87. Alzheimer hastalığının tedavisinde kullanılan aşağıdaki ilaçlardan hangisi NMDA reseptörlerini bloke eder?

- A) Donepezil B) Rivastigmin
C) Galantamin D) Takrin
E) Memantin

88. Kompetitif antagonizma ile ilgili aşağıdaki ifadelerden hangisi yanlıştır?

- A) Agonist ve antagonist aynı reseptöre bağlanmak için yarışır.
B) Agonistin derişim-yanıt eğrisi antagonist derişimine bağımlı olarak sağa kayar.
C) Antagonist derişimi arttıkça, agonist EC₅₀ değeri artar.
D) Antagonist, reseptör üzerindeki allosterik bir bölgeye bağlanır.
E) Antagonist, agonist yanıtının tamamını inhibe edebilir.

89. Aşağıdakilerden hangisi anti-HIV etkinlik gösteren nükleosid revers transkriptaz inhibitörü olan ilaçların etki mekanizmasını en iyi tanımlar?

- A) Viral RNA'nın DNA'ya dönüşümünün engellenmesi
B) Viral DNA'nın RNA'ya dönüşümünün engellenmesi
C) Viral DNA'nın hücre genomuna inkorporasyonunun engellenmesi
D) Viral RNA yıkılımının artışı
E) Viral RNA'nın hücre RNA'sına inkorporasyonunun engellenmesi

90. Aşağıdaki ilaçlardan hangisi adrenerjik sinir uçlarında monoamin oksidaz inhibisyonu yapar?

- A) Neostigmin B) Atropin C) Tranilsipromin
D) Propranolol E) Tetrodotoksin

91. Renin-angiotensin sistemini inhibe eden ajanlarla ilgili aşağıdaki ifadelerden hangisi yanlıştır?

- A) Klonidin santral yolla renal sempatik sinirlerin aktivitesini azaltarak renin salınımını azaltır.
B) Enalapril angiotensin dönüştürücü enzimi inhibe ederek angiotensin II oluşumunu engeller.
C) Aliskiren plazma renin aktivitesini inhibe ederek angiotensin II düzeyini azaltır.
D) β -adrenerjik reseptör agonistleri santral yolla renal sempatik sinirlerin aktivitesini azaltarak renin salınımını azaltır.
E) Losartan, kandesartan angiotensin AT₁ reseptörlerini bloke ederek bu sistemi inhibe eder.

92. Aşağıdaki benzodiazepin türevi hipnotik ilaçlardan hangisi kullanıldığında sabaha sarkan sedatif etki diğerlerine göre daha az görülür?

- A) Diazepam B) Triazolam
C) Flurazepam D) Klorazepat
E) Klordiazepoksit

Diğer sayfaya geçiniz.

A

2009-TUS Sonbahar / TTBT

93. Aşağıdaki ilaçlardan hangisi GABA amino transaminaz enzimini inhibe ederek antikonvulsan etki gösterebilir?

- A) Vigabatrin B) Klonazepam
C) Etosüksimid D) Karbamazepin
E) Fenobarbital

94. Aşağıdakilerin hangisinde endojen agonist ve bağlanarak etki gösterdiği reseptör sistemi birlikte verilmemiştir?

- A) 5-HT – İyon kanal reseptörü
B) Noradrenalin – G proteini kenetli reseptör
C) T₃ tiroid hormonu – G protein kenetli reseptör
D) Vitamin D – Nükleer reseptör
E) İnsülin – Tirozin kinaz aktivitesi olan reseptör

95. İlaç pazarlandıktan sonra yan etkilerinin, güvenirliliğinin değerlendirildiği aşama aşağıdakilerden hangisidir?

- A) Preklinik faz B) Faz I C) Faz II
D) Faz III E) Faz IV

96.

İlaç	ED ₅₀ (mg/kg)	TD ₅₀ (mg/kg)
A	2	20
B	10	200

Yukarıdaki tabloya göre, A ve B ilaçlarının potens ve terapötik indeks karşılaştırmaları aşağıdakilerin hangisinde doğru olarak verilmiştir?

- Potens Terapötik indeks
- A) A<B A>B
B) A>B A<B
C) A<B A<B
D) A>B A=B
E) A>B A>B

97. Guanin nükleotidlerini bağlayan G proteinleri ile ilgili aşağıdaki ifadelerden hangisi yanlıştır?

- A) Hücre zarını 3 kez aşan bir reseptördür.
B) α , β ve γ olmak üzere 3 alt birimi vardır.
C) α alt birimi nükleotidleri bağlar.
D) Alt birimler adenilil siklaz ve fosfolipaz C gibi efektörleri aktive eder.
E) G_s, G_i, G_q, G_t gibi farklı tipleri vardır.

98. Aşağıdaki ilaçlardan hangisi nöron sinapsında 5-HT düzeyini artırmak amacıyla kullanılmaz?

- A) Sertralin B) Fluoksetin C) Amitriptilin
D) Bupiron E) Sitolopram

99. Aşağıdakilerden hangisi asetilkolini sitoplazmadan vezikül içine alan veziküler pompayı inhibe eder?

- A) Hemikolinium B) Tiramin
C) Kokain D) Trisiklik antidepresanlar
E) Vezamikol

100. Amebiasis tedavisinde kullanılan aşağıdaki ilaçlardan hangisi dokularda yerleşen amiplerin tedavisinde etkili olup, kolonik amebiasis tedavisinde kullanılmaz?

- A) Metronidazol B) Klorokin
C) Diloksanid furoat D) İyodokinol
E) Paromomisin

BİRİNCİ TEST BİTTİ.

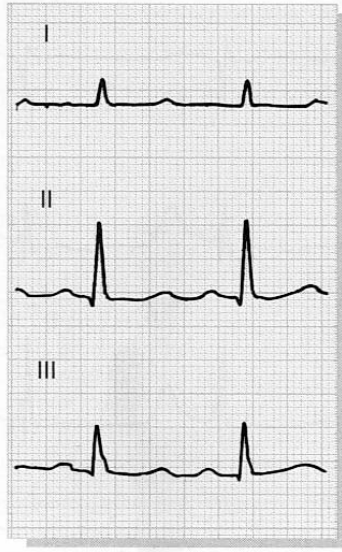
İKİNCİ TESTE GEÇİNİZ.

A

KLİNİK TIP BİLİMLERİ TESTİ

2009-TUS Sonbahar / KTBT

1.



Yukarıdaki elektrokardiyogram trasesi aşağıdaki elektrolit bozukluklarından hangisi ile ilişkilidir?

- A) Hiperkalemi B) Hiperkalsemi
C) Hipokalemi D) Hipokalsemi
E) Hiponatremi

2. Romatizmal mitral darlığı olan bir hastada son 1 haftadır yüksek ateş, üşüme, titreme ve nefes darlığı yakınmaları ortaya çıkmıştır. Çekilen ekokardiyografide mitral kapak üzerinde vejetasyon gözlenen hastanın el parmaklarının palmar uçlarında ağrılı, subkutan küçük lezyonlar saptanmıştır.

Bu hastadaki lezyon en büyük olasılıkla aşağıdakilerden hangisidir?

- A) Osler nodülü B) Janeway lezyonu
C) Roth lekesi D) Splinter hemoraji
E) Eritema nodozum

3. Günümüzde yaygın kullanılan Amerikan Ulusal Kolesterol Eğitim Programı (NCEP) önerilerine göre, kardiyovasküler korunmanın sağlanabilmesi için, koroner arter hastalığı olmayan diyabetik bir kadın hastada antilipid tedavinin birincil hedefi aşağıdakilerden hangisi olmalıdır?

- A) LDL kolesterol düzeyini 100 mg/dL nin altına indirmek
B) LDL kolesterol düzeyini 130 mg/dL nin altına indirmek
C) LDL kolesterol düzeyini 160 mg/dL nin altına indirmek
D) Total kolesterol düzeyini 200 mg/dL nin altına indirmek
E) Total kolesterol düzeyini 230 mg/dL nin altına indirmek

4. Kırk yedi yaşında, 20 yıldır gemi söküm sanayinde çalışan bir hastanın, çekilen akciğer grafisinde bilateral, yaygın kalsifiye plaklar saptanıyor.

Bu hastadaki radyolojik görüntünün aşağıdakilerden hangisinin maruziyetine bağlı olma olasılığı en yüksektir?

- A) Silika B) Berilyum C) Asbest
D) Arsenik E) Nikel

5. Hastane dışında pnömoniye neden olan aşağıdaki bakterilerden hangisinin tedavisinde, karşısında verilen antibiyotiğin kullanılması uygundur?

Bakteri	Antibiyotik
A) Legionella pneumophila	Amoksisilin + klavulanik asit
B) Haemophilus influenzae	Penisilin G
C) Mycoplasma pneumoniae	Sefuroksim
D) Staphylococcus aureus	Amoksisilin
E) Chlamydia pneumoniae	Klaritromisin

Diğer sayfaya geçiniz.

6. Aşağıdakilerden hangisi oskültasyonda tüber suflı duyulmasına neden olur?

- A) Bronşların daralmasına bağlı türbülans akımlar oluşması
- B) Elastisitenin geri dönüşünün zayıflaması sonucu hiperinflasyon
- C) Alveollerin eksudayla dolması ile karakterize konsolidasyon
- D) Peribronşiyal ödem nedeniyle bronşların kapanması
- E) Santral bronş obstrüksiyonu nedeniyle distalde mukus birikimi

7. Aşağıdakilerden hangisi sirozlu bir hastada hepatik ensefalopati tablosunu kolaylaştırabilecek faktörlerden biri değildir?

- A) Gastrointestinal kanama
- B) Konstipasyon
- C) Hipokalemi
- D) Enfeksiyon varlığı
- E) Düşük protein alımı

8. Aşağıdaki patolojik bulgulardan hangisi Crohn hastalığı için karakteristik değildir?

- A) Tüm bağırsak mukozasının uniform tutulumu
- B) Bağırsak duvarının tüm katlarının tutulumu
- C) Sağlam mukoza alanlarının görülmesi
- D) Perianal tutulum
- E) Fistül varlığı

9. Aşağıdaki ishal tablolarının hangisinde antibiyotik vermek uygun değildir?

- A) Kolera
- B) Stafilokokkal besin zehirlenmesi
- C) Shigella dizanterisi
- D) Amipli dizanteri
- E) Campylobacter ishali

10. Yirmi bir yaşında bir kadın hasta 3 ay önce baş ağrısı nedeniyle başvurmuştur. Tekrarlanan ölçümlerde kan basıncı 180-190/110-120 mmHg olarak bulunmuştur. Hipertansiyon tanısı konularak β -adrenerjik blokör tedavisine başlanmış ancak tedaviye yanıt alınamamıştır. Öyküsünde başka bir hastalık ya da ilaç kullanımı olmayan hastanın aile öyküsünde hipertansiyon yoktur. Fizik muayenede kan basıncı 180/110 mmHg ve evre 3 hipertansif göz dibi değişiklikleri dışında hasta normal olarak bulunuyor. Beden kitle indeksi 22 kg/m² olan hastanın yapılan laboratuvar incelemelerinde tam kan ve tam idrar tetkikleri normal sınırlarda, açlık kan şekeri 80 mg/dL, serum kreatinin düzeyi 0.8 mg/dL, serum potasyum düzeyi 4.1 mmol/L olarak bulunuyor.

Bu hastadaki hipertansiyon etiyolojisini saptamak için öncelikle aşağıdaki tetkiklerden hangisi yapılmalıdır?

- A) Ekokardiyografi
- B) Renal arter Doppler ultrasonografisi
- C) 24 saatlik idrarda serbest kortizol düzeyi tayini
- D) 24 saatlik idrarda katekolamin düzeyleri tayini
- E) TSH düzeyi tayini

11. Aşağıdakilerden hangisi gebeliğin 2. trimesteri sırasında kan basıncı ve glomerüler filtrasyon hızında ortaya çıkan normal fizyolojik durumu gösterir?

	<u>Kan basıncı</u>	<u>Glomerüler filtrasyon hızı</u>
A)	Yükselir	Artar
B)	Yükselir	Azalır
C)	Düşer	Artar
D)	Değişmez	Azalır
E)	Düşer	Değişmez

Diğer sayfaya geçiniz.

12. Akut böbrek yetmezliği olan bir hastada aşağıdaki fizik muayene bulgularından hangisinin varlığı, acil diyaliz tedavisi endikasyonudur?

- A) Perikardiyal frotman
- B) Bilateral pretibial 2+ ödem
- C) Her iki akciğerde kaba raller duyulması
- D) Kalp seslerinin şiddetinde artma ve S₄ duyulması
- E) Kosta yayını 2 cm geçen hepatomegali

13. Sol servikal lenf nodu biyopsi sonucu Hodgkin lenfoma olarak raporlandırılan 20 yaşında bir erkek hastada fizik muayenede sağ aksiller lenfadenopati; ultrasonografide karaciğerde çok sayıda hipoekoik, en büyüğü 2 cm çapında lezyonlar saptanıyor.

Bu hastadaki Hodgkin lenfoma hangi evrededir?

- A) Evre I
- B) Evre II
- C) Evre IIIA
- D) Evre IIIB
- E) Evre IV

14. Aşağıdaki anemi tiplerinden hangisi ortalama eritrosit hacmi (MCV) 66 fL ve retikülosit sayımı % 0.4 değerleri ile uyumlu değildir?

- A) Demir eksikliği
- B) Talasemi taşıyıcılığı
- C) Kronik hastalık anemisi
- D) Sideroblastik anemi
- E) Folat yetmezliği

15. Aşağıdaki jinekolojik kanserlerin hangisinde, insan papillomavirusuna karşı geliştirilen aşı koruyucu olmuştur?

- A) Over kanseri
- B) Fallop tüpü kanseri
- C) Endometriyum kanseri
- D) Serviks kanseri
- E) Vulva kanseri

16. Arı sokmasını takiben 10 dakika sonra tüm vücudunda yaygın kızarıklık, kaşıntı, ürtiker tarzı döküntüler ile birlikte şiddetli nefes darlığı ve hipotansiyon gelişen bir hastada ilk yapılması gereken aşağıdakilerden hangisidir?

- A) İntravenöz antihistaminik
- B) İntravenöz kortikosteroid
- C) İntramusküler adrenalin
- D) Nebülizatör ile β_2 -agonist
- E) Dopamin infüzyonu

17. Aşağıdakilerin hangisinde bir hastalık, kendisine ait olmayan bulguyla birlikte verilmiştir?

Hastalık	Bulgu
A) Gut	Tofüs
B) Dermatomiyozit	Gottron papülü
C) Sistemik skleroz	Telanjektazi
D) Reaktif artrit	Sirsinat balanit
E) Akut romatizmal ateş	Eritema nodozum

18. İki yıldır Raynaud fenomeni, gövde ve üst ekstremitelerin derisinde yaygın kalınlaşma ve gerginlik yakınmaları olan 45 yaşında kadın hastada 1 yıldır giderek ilerleyen nefes darlığı olduğu öğreniliyor. Yapılan fizik muayenede ateş 36 °C, nabız 72/dakika, solunum sayısı 26/dakika olarak bulunuyor. Her iki akciğer bazalinde ince raller duyuluyor. Laboratuvar incelemelerinde ANA (+), anti-scl-70 (antitopoizomeraz-1) antikor (+) olarak bulunuyor.

Bu hastada en olası akciğer patolojisi aşağıdakilerden hangisidir?

- A) İnterstisyel fibrozis
- B) Amfizem
- C) Bronjektazi
- D) Pulmoner hemoraji
- E) Bronşiolitis obliterans

19. Aşağıdaki enfeksiyon hastalıklarından hangisinin tedavisi sırasında hastanın solunum izolasyonu-na alınması gerekmez?

- A) Larenks tüberkülozu
- B) Atipik mikobakteriyal pnömoni
- C) Suçiçeği
- D) Dissemine zoster
- E) Kızamık

20. Sistemik lupus eritematosus tanısı alan ve tedavisinde 3 aydan uzun süre günde 40 mg prednizolon kullanan bir hastada deride çok sayıda eritematöz nodül; akciğerlerde nodüler konsolidasyon ve beyin apsesi saptanıyor.

Bu hastadaki bulgulardan sorumlu etken en büyük olasılıkla aşağıdakilerden hangisidir?

- A) Nocardia spp.
- B) Streptococcus pneumoniae
- C) Escherichia coli
- D) Pseudomonas spp.
- E) Viridans streptokoklar

21. Bilinç bulanıklığı ve yüksek ateş nedeniyle acil servise getirilen 45 yaşında bir erkek hastanın 10 yıldır tip 1 diabetes mellitus tanısıyla izlendiği öğreniliyor. Diyabetik ketoasidoz tanısı konulan hastanın, sağ gözünde periorbital ödem, kemozis ve proptozis ile ağız içinde sert damakta yaklaşık 2 cm çapında siyah renkli nekrotik bir lezyon saptanıyor. Bu dokudan alınan biyopsi materyalinin mikroskopik incelemesinde 90° lik dallanmalar gösteren kaba ve düzensiz görünümde hifler gözleniyor.

Bu hastadaki lezyondan sorumlu etken en büyük olasılıkla aşağıdakilerden hangisidir?

- A) Actinomyces spp.
- B) Rhizopus spp.
- C) Cryptococcus neoformans
- D) Candida tropicalis
- E) Nocardia asteroides

22. Diyabetik hastalarda mikroalbüminüri döneminin, aşık proteinüriye ilerlemesinin engellenebilmesi için aşağıdaki yöntemlerden hangisi etkili değildir?

- A) Sıkı glisemik kontrolün sağlanması
- B) Protein alımının kısıtlanması
- C) Aspirin kullanılması
- D) Sıkı kan basıncı kontrolünün sağlanması
- E) Angiotensin dönüştürücü enzim inhibitörlerinin kullanılması

23. Tip 2 diabetes mellitus tedavisinde kullanılan alfa glukozidaz inhibitörleri ile ilgili olarak aşağıdaki ifadelerden hangisi doğrudur?

- A) İnsülin direncini azaltırlar.
- B) HbA_{1c} yi sulfonilüre ve biguanidlerden daha çok düşürürler.
- C) Serum kreatinin düzeyi 2.5 mg/dL nin üzerinde olanlarda bile kullanılırlar.
- D) Bağırsaktan glukoz absorpsiyonunu azaltarak kan glukozunu düşürürler.
- E) Hepatik glukoz yapımını azaltırlar.

24. Hiperprolaktinemi aşağıdaki bulgulardan hangisine neden olmaz?

- A) Amenore
- B) Osteopeni
- C) Galaktore
- D) İnfertilite
- E) Hiperpigmentasyon

25. Kırk dört yaşında evli bir kadın hasta baş, karın, sırt ve yaygın ekstremitte ağrıları, zaman zaman olan bulantı ve kusma, boğazda takılma hissi ve düzensiz adet kanamaları nedeniyle sağlık kuruluşlarına sık sık başvurmuş, dahiliye ve nöroloji kliniklerine yatırılarak izlenmiştir. Hastanın yakınmalarını açıklayabilecek klinik bulgular saptanmamış ve hasta psikiyatri kliniğine sevk edilmiştir.

Bu hasta için en olası tanı aşağıdakilerden hangisidir?

- A) Majör depresyon
- B) Somatizasyon bozukluğu
- C) Fobik bozukluk
- D) Panik bozukluk
- E) Yaygın anksiyete bozukluğu

26. Yirmi sekiz yaşında bir kadın hasta sağ gözünde akut görme kaybı yakınmasıyla acil servise başvuruyor. Muayenede sağda relatif afferent pupil defekti, görme keskinliğinde ileri derecede azalma ve sağ santral skotom saptanıyor.

Bu hastadaki lezyon nerededir?

- A) Optik sinir
- B) Optik kiyazma
- C) Optik traktus
- D) Lateral genikülat cisim
- E) Oksipital korteks

27. Sol elinin baş, işaret ve orta parmaklarında uyuşma, karıncalanma ve gece uykudan uyandıran ağrı şikâyetleri olan bir hastanın muayenesinde bu parmakların palmar yüzünde hipoestezi ve elbileğinin volar yüzüne çekiçle vurulduğunda gene bu parmaklara yayılan ağrı ve karıncalanma saptanmıştır.

Bu hastada etkilenen sinir ve çekiçle yapılan muayene sonucu gözlenen bulgu aşağıdakilerin hangisinde birlikte verilmiştir?

Etkilenen sinir

Gözlenen bulgu

- | | |
|-----------------|--------------------------|
| A) Median sinir | Pozitif Phalen manevrası |
| B) Median sinir | Pozitif Tinel bulgusu |
| C) Ulnar sinir | Stiloradial refleks |
| D) Radial sinir | Stiloradial refleks |
| E) Ulnar sinir | Pozitif Tinel bulgusu |

28. Bulaşıcı hastalık şüphesi olan sağlam bir kişinin, hastalığın en uzun inkübasyon süresi sonuna kadar gözetim altında tutulmasına ne ad verilir?

- | | |
|----------------|----------------|
| A) İzolasyon | B) Karantina |
| C) Eradikasyon | D) Eliminasyon |
| E) Sanitasyon | |

29. El parmak eklemlerinde görülen osteoartrit ile romatoid artrit ayırıcı tanılarıyla ilgili olarak aşağıdaki ifadelerden hangisi doğrudur?

- A) Bouchard nodülleri, osteoartritte distal interfalangeal eklemlerde görülür.
- B) Heberden nodülleri, distal interfalangeal eklemlerde romatoid artrite özel bir bulgudur.
- C) Heberden nodülleri ve Bouchard nodülleri primer generalize osteoartritte ve romatoid artritte ortaya çıktığı zaman klinik olarak prognozuna ağırlığına işaret eder.
- D) Primer osteoartritte Heberden nodülleri ağrısızdır ancak romatoid artritte ağrıya neden olur.
- E) Romatoid artritte distal interfalangeal eklem tutulumu nadirdir.

Diğer sayfaya geçiniz.

30. Ağız içinde yaklaşık 3 aydır var olan ağrılı erozyonlar ve 15 gündür vücutta Nikolsky pozitif yaygın büller ile başvuran 50 yaşında bir erkek hastada **öncelikle** aşağıdakilerden hangisi düşünülmelidir?

- A) Pemfigus foliaceus
- B) Dermatit herpetiformis
- C) Pemfigus vulgaris
- D) İmpetigo herpetiformis
- E) Pemfigus erythematosus

31. Aşağıdakilerden hangisi küçük ön fontanelle neden olabilir?

- A) Kraniosinostozis
- B) Mukopolisakkaridozlar
- C) Akondroplazi
- D) Osteogenezis imperfekta
- E) Hipofosfatazya

32. Aşağıdakilerden hangisi çocuklarda kronik ishale neden **olmaz**?

- A) Çölyak hastalığı
- B) Kistik fibrozis
- C) Hirschsprung hastalığı
- D) Rotavirus
- E) Laktöz intoleransı

33. Aşağıdakilerden hangisi tek gen mutasyonu sonucu gelişir?

- A) Anensefali
- B) Hipospadias
- C) Trizomiler
- D) Yarık damak
- E) Kondrodistrofler

34. Aşağıdakilerden hangisi yenidoğan bebeklerde patolojik sarılık kriteri **değildir**?

- A) İlk gün ortaya çıkan sarılık
- B) Serum bilirübin düzeyindeki artış hızının 12 mg/dL/24 saat olması
- C) Zamanında doğanlarda serum bilirübin düzeyinin 12 mg/dL den fazla olması
- D) Erken yenidoğanlarda sarılığın 10-14 günden fazla devam etmesi
- E) Serum direkt bilirübin düzeyinin 2 mg/dL den fazla olması

35. Aşağıdaki hastalıklardan hangisi neonatal hipokalsemi ile birlikte görülebilir?

- A) Down sendromu
- B) Turner sendromu
- C) DiGeorge sendromu
- D) VATER sendromu
- E) Apert sendromu

36. Aşağıdakilerden hangisi prematüre yenidoğanlarda görülen nekrotizan enterokolit için **kesin** tanı koydurucu bulgudur?

- A) Abdominal distansiyon
- B) Direkt karın grafisinde pnömatozis intestinalis görülmesi
- C) Kan gazlarında asidoz saptanması
- D) Kusma
- E) Tam kan sayımında trombositopeni saptanması

37. Gebeliğin 27. haftasında 900 gram doğan bir bebekte erken neonatal dönemde respiratuvar distres sendromu gelişmiş ve bebek 28 gün mekanik ventilasyon ve oksijen tedavisi almıştır. Bebek postkonsepsiyonel 36. haftada halen kuvözde serbest oksijen gereksinimi göstermektedir.

Bu bebek için en olası tanı aşağıdakilerden hangisidir?

- A) Bronkopulmoner displazi
- B) Pnömoni
- C) Pulmoner hipertansiyon
- D) Yenidoğanın geçici takipnesi
- E) Prematürenin solunum yetmezliği

38. İdrarda renk değişikliği veya alışılmadık koku belirtileri aşağıdaki doğumsal metabolik hastalıkların hangisinde tanı koymada yardımcı değildir?

- A) Alkaptonüri
- B) Triptofan metabolizma bozukluğu
- C) Akçaağaç şurubu idrar hastalığı
- D) Pompe hastalığı
- E) Porfiria

39. Aşağıdaki konjenital enfeksiyonların hangisinden aşı ile korunma sağlanabilir?

- A) Sitomegalovirus enfeksiyonu
- B) Toksoplazmozis
- C) Sifiliz
- D) Rubella
- E) Herpes virus enfeksiyonu

40. Bahçede düşerek yaralanan ve aşılarının tam olduğu öğrenilen 3 yaşındaki bir çocukta tetanos profilaksisi açısından en uygun yaklaşım aşağıdakilerden hangisidir?

- A) Antibiyotik
- B) Yalnızca bir doz tetanos aşısı
- C) Yalnızca tetanos immünoglobulini
- D) Tetanos aşısı + tetanos immünoglobulini
- E) Yalnızca pansuman

41. Aşağıdakilerden hangisi akut bakteriyal menenjitin komplikasyonlarından biri değildir?

- A) Periferik dolaşım yetmezliği
- B) Uygunsuz antidiüretik hormon salınımı
- C) Pankreatit
- D) Pnömoni
- E) Perikardit

42. Demir eksikliği anemisi, ayırıcı tanıda en sık aşağıdakilerden hangisiyle karışabilir?

- A) Hemoglobin H hastalığı
- B) Folik asit eksikliği
- C) Kronik kurşun intoksikasyonu
- D) Kronik hastalık anemisi
- E) Beta talasemi minör

43. Aşağıdakilerden hangisi vitamin K eksikliğinde azalmaz?

- A) Fibrinojen
- B) Protrombin
- C) Faktör VII
- D) Faktör IX
- E) Protein S

44. İki yaşında orak hücre anemili bir kız çocuk ani gelişen solukluk nedeniyle getiriliyor. Fizik incelemede genel durumu orta ve dalak 8 cm ele geliyor. Laboratuvar incelemelerinde hemoglobin düzeyi 5 g/dL, retikülosit sayımı % 8 olarak bulunuyor.

Bu çocuktaki orak hücre anemisinde gözlenen en olası kriz tipi aşağıdakilerden hangisidir?

- A) Vazooklüzif kriz B) Hemolitik kriz
C) Aplastik kriz D) Sekestrasyon krizi
E) Megaloblastik kriz

45. Aşağıdakilerden hangisi nöroblastom tanısında değerli bir bulgudur?

- A) İdrarda katekolaminlerin artması
B) Serum α -fetoprotein düzeyinde artma
C) Sedimentasyon artışı
D) Serum LDH artışı
E) Serum β -hCG artışı

46. Tümör lizis sendromu gelişen Burkitt lenfomalı bir çocukta aşağıdaki belirti ve bulgulardan hangisi **beklenmez**?

- A) Asidoz B) Parestezi C) Aritmi
D) Tetani E) Poliüri

47. Kalp hastalığı olmayan alt ekstremiteleri ödemli bir çocukta serum albümin düzeyi normal bulunmuştur.

Bu çocukta ödemin en olası nedeni aşağıdakilerden hangisidir?

- A) Lenfatik obstrüksiyon B) Kistik fibrozis
C) Nefrotik sendrom D) Malnütrisyon
E) Siroz

48. Çocukluk çağında en sık görülen nefrotik sendrom nedeni aşağıdakilerden hangisidir?

- A) Fokal segmental glomerüloskleroz
B) Membranoproliferatif glomerülonefrit
C) Membranöz nefropati
D) Minimal değişiklik hastalığı
E) Akut poststreptokoksik glomerülonefrit

49. İki yaşında erkek bebeğin vücudunda 7 adet, her biri 0.5-1 cm boyutlarında café-au-lait lekeleri saptanmıştır. Diğer sistem bulguları normal olan hastanın babasında da çok sayıda café-au-lait lekeleri gözlenmiştir.

Bu hasta için en olası tanı aşağıdakilerden hangisidir?

- A) Fanconi aplastik anemisi
B) Nörofibromatoz tip I
C) Tuberoskleroz
D) Nörofibromatoz tip II
E) Ataksi-telanjiektazi

50. Komplike ateşli nöbet ile ilgili aşağıdaki ifadelerden hangisi **yanlıştır**?

- A) 15 dakikayı geçen nöbetlerdir.
B) Postiktal dönemde fokal bulgular görülür.
C) 24 saat içinde sık tekrarlanır.
D) İlerde epilepsi görülme sıklığı artar.
E) Generalize tonik-klonik nöbetler şeklindedir.

A

2009-TUS Sonbahar / KTBT

51. Aşağıdaki laboratuvar sonuçlarından hangileri primer hipotiroidi ile uyumludur?

sT_4	sT_3	TSH
A) Normal	Düşük	Normal
B) Yüksek	Düşük	Normal
C) Düşük	Düşük	Düşük
D) Düşük	Düşük	Yüksek
E) Düşük	Düşük	Normal

52. Aşağıdakilerden hangisi akut adrenal yetmezliğin bulgularından biri değildir?

- A) Dehidratasyon B) Hipokalemi
C) Hipoglisemi D) Hiponatremi
E) Hipotansiyon

53. Aşağıdakilerden hangisi akut astım atağında önerilmez?

- A) Subkutan adrenalin enjeksiyonu
B) İnhaler steroidler
C) İntravenöz metilprednizolon
D) İntravenöz aminofilin
E) Uzun etkili β_2 -adrenerjik ilaçlar

54. Aşağıdaki mikroorganizmalardan hangisi kistik fibrozisli hastalarda sık görülür ve kronik kolonizasyona neden olur?

- A) Streptococcus pneumoniae
B) Moraxella catarrhalis
C) Pseudomonas aeruginosa
D) Klebsiella pneumoniae
E) Candida albicans

55. Fagosit fonksiyon bozukluğu düşünülen bir hastada, aşağıdakilerden hangisi tanıya yardımcı değildir?

- A) Serumda izohemaglutinin titrasyonu
B) Nötrofil sayısı
C) Kemotaksis testleri
D) Nitroblue tetrazolyum (NBT) testi
E) Serum IgE düzeyi

56. İntususepsiyon ile ilgili aşağıdaki ifadelerden hangisi yanlıştır?

- A) 3 ay-6 yaş arası çocuklarda en sık bağırsak obstrüksiyonu nedenidir.
B) Kızlarda daha sık görülür.
C) Çoğunluğunda bir neden bulunamaz.
D) En sık ileokoliktir.
E) Rekürrens oranı % 10 un altındadır.

57. Aşağıdaki durumların hangisinde tedavide digoksin kullanılması kesin endikasyondur?

- A) Wolff-Parkinson-White sendromu
B) Triküspit atrezisi
C) Atrial septal defekt
D) Perikardiyal tamponad
E) Atrial flutter

58. Aşağıdakilerden hangisi atrial septal defektin karakteristik fizik inceleme bulgusudur?

- A) Trille birlikte olan sistolik pulmonik üfürüm
B) Birinci kalp sesinin kuvvetlenmesi
C) İkinci kalp sesinin şiddetli olması
D) Triküspit odakta middiyastolik üfürüm
E) İkinci kalp sesinin sabit, geniş ikilenmesi

Diğer sayfaya geçiniz.

A

2009-TUS Sonbahar / KTBT

59. Aşağıdakilerden hangisi Fallot tetralojili çocuklarda görülen siyanotik nöbetlerin tedavisinde uygun değildir?

- A) Morfin
- B) Propranolol
- C) Çocuğa diz-göğüs pozisyonu verilmesi
- D) Digoksin
- E) Periferel direnci artıran epinefrin türevi ajanlar

60. Primer amenoresi olan bir hastanın yapılan fizik muayenesinde meme gelişimi normal, aksiller ve pubik kıllanma, overler normal ve rudimenter uterus saptanıyor. Kromozom analizi sonucu 46,XX olarak bulunuyor.

Bu hasta için en olası tanı aşağıdakilerden hangisidir?

- A) Müllerian agenezis
- B) Androjen duyarsızlığı
- C) Transvers vajinal septum
- D) Turner sendromu
- E) Prolaktinoma

61. Gözlemin otoriteden üstün olduğunu vurgulayan ve tıbbın bilimselleşmesine anatomi alanında çok önemli katkılarda bulunan bilim insanı aşağıdakilerden hangisidir?

- A) F. Sylvius
- B) A. Vesalius
- C) Paracelsus
- D) A. Paré
- E) J. Lister

62. Aşağıdaki hipofiz hormonlarından hangisi yaralanmaya cevap olarak posterior hipofizden salgınır?

- A) ACTH
- B) TSH
- C) Prolaktin
- D) Vazopresin
- E) Somatostatin

63. Hücrede gelişen apoptotik süreçte aşağıdakilerden hangisi rol oynamaz?

- A) Kaspaz aktivasyonu
- B) DNA fragmantasyonu
- C) Hücrenin fagositler tarafından tanınması
- D) Kompleman aktivasyonu
- E) Endonükleaz aktivasyonu

64. Aşağıdakilerden hangisi kronik pankreatitte genellikle cerrahi tedavi endikasyonu değildir?

- A) Tedaviye yanıtız ağrı
- B) Pankreas kanseri şüphesi
- C) Duodenal obstrüksiyon
- D) Koledok eksplorasyonu
- E) Enfekte nekrotizan pankreatit

65. Aksiller diseksiyon sırasında nervus thoracicus longus'un yaralanması aşağıdakilerden hangisine yol açar?

- A) Kolda lenfödem
- B) Kanat skapula
- C) Kolda abdüksiyon kısıtlılığı
- D) Seroma
- E) Aksillada his kaybı

Diğer sayfaya geçiniz.

A

2009-TUS Sonbahar / KTBT

66. Kardiyojenik şokun hipovolemik şoktan farklı olan belirtisi aşağıdakilerden hangisidir?

- A) Hipotansiyon
- B) Boyun venöz dolgunluğu
- C) Oligüri
- D) Mental durum değişiklikleri
- E) Deride solukluk

67. Bir cesette ölü morluklarının normalden açık, pembeye çalar renkte görülmesi aşağıdaki ölüm nedenlerinden hangisini düşündürür?

- A) Kalp yetersizliği
- B) Tarım ilacı zehirlenmesi
- C) Elektrik çarpması
- D) Karbon monoksit zehirlenmesi
- E) Havasız kalma

68. Primer hiperparatiroidi tanısı konulan hastalarda ameliyat öncesi aşağıdaki lokalizasyon çalışmalarından hangisi en güvenli, duyarlı ve özgündür?

- A) Ultrasonografi
- B) Bilgisayarlı tomografi
- C) Magnetik rezonans görüntüleme
- D) PET-BT
- E) Sestamibi sintigrafisi-SPECT

69. Medüller tiroid kanseri ile ilgili aşağıdaki ifadelerden hangisi yanlıştır?

- A) Sporadik tipinde hastalık çoğu kez multisentriktir.
- B) Tiroid parafoliküler veya C-hücrelerinden kaynak alırlar.
- C) % 25 i multipl endokrin neoplazi sendromunun bir parçasıdır.
- D) RET proto-onkojen mutasyonuna ikincil gelişirler.
- E) Hastaların yaklaşık % 2-4 ünde Cushing sendromu gelişir.

70. Bir hastada aşağıdaki karın içi yaralanmalarından hangisinin saptanması durumunda konservatif / non-operatif yaklaşım düşünülmez?

- A) Dalakta hematoma
- B) Karaciğer laserasyonu-Grade I
- C) Duodenum rüptürü
- D) İnce bağırsak mezosunda minör yaralanma şüphesi
- E) Böbrek ve çevresinde hematoma

71. Karaciğer kist hidatiğinin en sık rastlanılan komplikasyonu aşağıdakilerden hangisidir?

- A) İntrabilyer rüptür
- B) Süpürasyon
- C) İntraperitoneal rüptür
- D) Bronkoplevral fistül
- E) Ampiyem

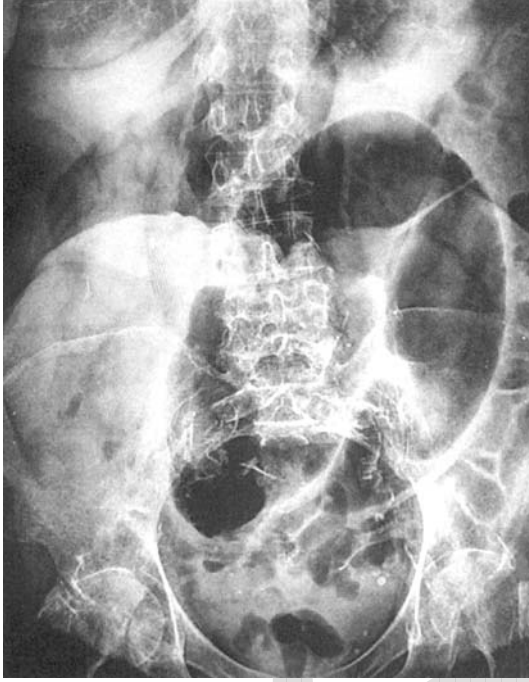
72. Benign safra yolu darlıklarına en sık yol açabilen faktör aşağıdakilerden hangisidir?

- A) Sklerozan kolanjit
- B) Kronik pankreatit
- C) Odditis
- D) İatrojenik yaralanmalar
- E) Koledok taşları

Diğer sayfaya geçiniz.

73. ve 74. SORULARI AŞAĞIDAKİ BİLGİLERE GÖRE CEVAPLAYINIZ.

Yetmiş iki yaşında bir erkek hasta aniden başlayan karın ağrısı, kusma ve gaz-gaita çıkaramama şikâyetleriyle acil servise başvuruyor. Akut karın bulguları olmayan hastanın çekilen ayakta direkt karın grafisi aşağıda verilmiştir.



73. Bu hastada öncelikle aşağıdakilerden hangisi düşünülmelidir?

- A) Ülseratif kolite ikincil toksik megakolon
- B) Granülomatöz kolit
- C) Sigmoid volvulusu
- D) Rektum kanseri
- E) Divertikülit

74. Sıvı resusitasyonu yapılan bu hastanın tedavisinde öncelikli olarak ne yapılmalıdır?

- A) Nazogastrik dekompresyon ile izlem
- B) Antibiyotik tedavisi ile izlem
- C) Sigmoidoskop/kolonoskopi eşliğinde rektal tüp ile dekompresyon
- D) Acil bağırsak rezeksiyonu
- E) Acil ileostomi

75. Linea semilunaris'in lateralinden gelişen fıtıklara ne ad verilir?

- A) Richter fıtığı
- B) Littre fıtığı
- C) Spigelian fıtık
- D) Epigastrik fıtık
- E) Obturator fıtık

76. Direkt inguinal fıtıklarda onarım aşağıdakilerden hangisini güçlendirmeye yöneliktir?

- A) Oblik eksternal aponevroz
- B) Fascia transversalis
- C) Oblik internal aponevroz
- D) Annulus inguinalis preperitonealis
- E) Preperitoneal yağ tabakası

77. Herediter nonpolipozis kolorektal kanser (Lynch sendromu) ile ilgili aşağıdaki ifadelerden hangisi yanlıştır?

- A) Kanserlerin çoğu rektosigmoid bölgede yerleşir.
- B) Kanser genellikle daha genç yaşlarda ortaya çıkar.
- C) Senkron ve metakron kanser insidansı normalden yüksektir.
- D) Kolorektal kanserlerin ortalama % 5-10 unu oluşturur.
- E) Endometriyum kanseri görülme oranı yüksektir.

78. Aşağıdaki lokal anesteziklerden hangisi metemoglobinemi oluşturur?

- A) Lignokain
- B) Bupivakain
- C) Prilokain
- D) Ropivakain
- E) Kokain

Diğer sayfaya geçiniz.

A

2009-TUS Sonbahar / KTBT

79. Tek taraflı retrobulber nevrit aşağıdakilerin hangisinde en sık görülür?

- A) Diabetes mellitus B) Vitamin yetersizliği
C) Leber'in optik atrofisi D) Geç nörosifiliz
E) Multipl skleroz

80. Nazofarenks kanseri gelişen bir hastada, aşağıdaki belirtilerden hangisinin görülme olasılığı en düşüktür?

- A) Seröz otit B) Epistaksis
C) Nazal obstrüksiyon D) Disfaji
E) Boyunda kitle

81. Le Forte I kırığında aşağıdakilerden hangisi etkilenmez?

- A) Üst dişler ve damak
B) Pterigoid çıkıntının alt kısmı
C) Her iki maksilla sinüslerinin duvarları
D) Nazal semfizin alt ucu
E) Burun kemiği

82. Elli yaş civarında ortaya çıkan spontan subaraknoid kanamaların en sık rastlanan nedeni aşağıdakilerden hangisidir?

- A) Arteriovenöz malformasyon
B) Beyin tümörü
C) Anevrizma rüptürü
D) Ateroskleroz
E) Koagülopatiler

83. Aşağıdaki testis tümörlerinden hangisi erken hematojen yayılım yapar?

- A) Koryokarsinom B) Embriyonal karsinom
C) Seminom D) Teratom
E) Yolk sac tümörü

84. Aşağıdakilerden hangisi yenidoğan bebeklerde sık görülen üst gastrointestinal sistem kanama nedenlerinden biri değildir?

- A) Stres gastriti
B) Koagülopati
C) Septisemi
D) Vasküler malformasyon
E) Mallory-Weiss yırtığı

85. Deplase humerus cisim kırıkları sonrasında yaralanma riski en yüksek olan yapı aşağıdakilerden hangisidir?

- A) Nervus medianus B) Nervus radialis
C) Nervus ulnaris D) Arteria axillaris
E) Arteria brachialis

86. Aşağıdaki klinik özelliklerden hangisi toksik şok sendromu tablosu için tipik değildir?

- A) Staphylococcus aureus ekzotoksinleri ile oluşur.
B) Vajinal tampon kullanımı ile ilişkilidir.
C) Rahim içi araç kullanımı ile görülme sıklığı artar.
D) Müköz membranlarda inflamasyon görülür.
E) Adolesanlarda ve gençlerde, yaşlı erişkinlerden daha sık görülür.

Diğer sayfaya geçiniz.

A

2009-TUS Sonbahar / KTBT

87. Üreme yaşındaki kadınlarda en az görülen non-neoplastik over tümörü aşağıdakilerden hangisidir?

- A) Folikül kistleri
- B) Teka lütein kistleri
- C) Endometrioma
- D) Polikistik overler
- E) Korpus luteum kistleri

88. Aşağıdakilerden hangisi postmenopozal sıcak basmalarının tedavisinde etkili değildir?

- A) Raloksifen
- B) Fluoksetin
- C) Medroksiprogesteron asetat
- D) Venlafaksin
- E) Gabapentin

89. Aşağıdakilerden hangisi pelvik diyaframın kaslarından biridir?

- A) İskiokavernöz
- B) Piriformis
- C) Derin transvers perineal
- D) Levator ani
- E) Obturator internus

90. Laparoskopik olarak ampüller yerleşimli intakt bir tübal gebelik saptanan ve fertilitasını korumak isteyen genç bir kadın için en uygun cerrahi yaklaşım aşağıdakilerden hangisi olmalıdır?

- A) Lineer salpingostomi
- B) Salpinjektomi
- C) Segmental rezeksiyon
- D) İntratübal metotreksat
- E) Tüpü sağarak gebelik ürününü fimbrial uçtan çıkarmak

91. Akut kan kaybı olmayan gebelerde en sık görülen anemi aşağıdakilerden hangisidir?

- A) Folik asit eksikliği
- B) Demir eksikliği
- C) Vitamin B₁₂ eksikliği
- D) Hemolitik
- E) Hemoglobinopati

92. Evde doğum yapan bir kadın postpartum kanama ile acil servise getiriliyor.

Ailesinde de kanama bozukluğu olduğu öğrenilen bu kadında en büyük olasılıkla aşağıdaki kalıtsal hastalıklardan hangisi vardır?

- A) Hemofili A
- B) Faktör X eksikliği
- C) Faktör VII eksikliği
- D) von Willebrand hastalığı
- E) Ailevi hipofibrinojenemi

93. Aşağıdaki enfeksiyonlardan hangisinin gebelikte geçirilmesi ölü doğuma en sık neden olur?

- A) Gonore
- B) Sifiliz
- C) Herpes simpleks virus enfeksiyonu
- D) İnsan papillomavirus enfeksiyonu
- E) Klamidya enfeksiyonu

Diğer sayfaya geçiniz.

A

2009-TUS Sonbahar / KTBT

94. Aşağıdakilerden hangisi, gebelikte kullanılması durumunda insanda teratojenik etkisi kanıtlanmış ya da şüpheli olan ilaçlardan biri değildir?

- A) Metotreksat
B) ACE inhibitörleri
C) Tamoksifen
D) Lityum
E) Glukokortikoidler

95. Gebelikte Hegar belirtisi, aşağıdakilerin hangisinde tanımlanmaktadır?

- A) İstmus uterusun yumuşaması
B) Serviks ve vajinanın morumsu görünümü
C) Uterin fundusun büyümesi
D) Uterin fundusta düzensizlik
E) Memelerde anormal venöz damarlanma

96. Aşağıdakilerden hangisi anoreksia nervozanın bulgularından biri değildir?

- A) Hipogonadotropik amenore
B) Hipokortizolizm
C) Hiperkarotenizme bağlı sarı deri rengi
D) Hipotansiyon ve bradikardi
E) Diabetes insipidus

97. Postmenopozal kombine hormon replasman tedavisi aşağıdaki kanserlerden hangisinin riskini azaltır?

- A) Over kanseri
B) Serviks kanseri
C) Endometriyum kanseri
D) Kolon kanseri
E) Akciğer kanseri

98. Erken evre epitelyal over kanserinde, aşağıdaki faktörlerden hangisinin kötü prognostik etkisi en azdır?

- A) Tümör diferansiyasyon derecesi
B) Kapsül penetrasyonu
C) Tümör yüzey düzensizlikleri
D) İntraoperatif rüptür
E) Malign hücre içeren asit sıvısı

99. Gestasyonel trofoblastik tümör tanısı nedeniyle kemoterapi almış bir kadının ilerideki üreme performansı en sık aşağıdakilerden hangisi gibi olabilir?

- A) Term canlı doğum
B) Erken doğum
C) Ölü doğum
D) Abortus
E) Tekrarlayan molar gebelik

100. Kombine düşük hormon dozlu oral kontraseptif hap kullanımı ile aşağıdaki hormonlardan hangisinin serum düzeyleri yükselir?

- A) Testosteron
B) FSH
C) Androstenedion
D) LH
E) Kortizol

TEST BİTTİ.

CEVAPLARINIZI KONTROL EDİNİZ.

SINAVDA UYULACAK KURALLAR

1. 2009-TUS Sonbahar Dönemi Sınava Giriş ve Kimlik Belgesinin aslı olmadan sınava girilmesi yasaktır. Bu belgenin fotokopisi veya faksı ile de sınava girilemeyecektir. Bu şekilde sınava giren adayların sınavı iptal edilecektir.
2. Adayların cep telefonu, çağrı cihazı, telsiz, fotoğraf makinesi, cep bilgisayar, saat fonksiyonu dışında fonksiyonu olan saat, hesap makinesi, sözlük, kitap, defter, müsvedde kâğıdı, pergel, açı ölçer, cetvel ve benzeri her türlü araç gereçle sınava girmesi kesinlikle yasaktır. Bu araçlarla sınava girmiş adaylar mutlaka Salon Sınav Tutanağına yazılacak, bu adayların sınavı geçersiz sayılacaktır.
3. Bu sınavda verilen toplam cevaplama süresi **210 dakikadır (3,5 saat)**. Sınavın ilk **105** ve son **15** dakikası içinde hiçbir aday dışarı çıkarılmayacaktır. Cevaplamayı süre bitmeden tamamlarsanız, cevap kâğıdınızı ve soru kitapçığınızı salon görevlilerine teslim ederek salonu terk edebilirsiniz. Sınav süresinin bittiği ilan edilip cevap kâğıtları ve soru kitapçıkları salon görevlileri tarafından toplanıncaya kadar yerlerinizde kalınız.
4. **Sınav evrakını teslim ederek salonu terk eden aday, her ne sebeple olursa olsun tekrar sınava alınmayacaktır.**
5. Sınav süresince görevlilerle konuşmak ve soru sormak yasaktır. Aynı şekilde görevlilerin de adaylarla yakından ve alçak sesle konuşmaları; ayrıca, adayların birbirinden kalem, silgi vb. şeyleri istemeleri kesinlikle yasaktır.
6. Sınav sırasında kopya çeken, çekmeye girişen, kopya veren, kopya yapılmasına yardım edenlerin kimlikleri, Salon Sınav Tutanağına yazılacak ve bu adayların sınavları geçersiz sayılacaktır. Görevliler kopya çekmeye veya vermeye kalkışanları uyarmak zorunda değildir, sorumluluk size aittir.

Adayların test sorularına verdikleri cevapların dağılımları bilgi işlem yöntemleriyle incelenecek; bu incelemelerden elde edilen bulgular bireysel veya toplu olarak kopya girişiminde bulunduğu gösterirse, kopya eylemine katılan adayların cevaplarının bir kısmı veya tamamı iptal edilecektir. Cevap kâğıdınızı başkaları tarafından görülmeyecek şekilde tutmanız gerekmektedir. Bu durum sizin için son derece önemlidir.

ÖSYM Temsilcisi bir salondaki sınavın, kurallara uygun biçimde yapılmadığını, toplu kopya girişiminde bulunduğu raporunda bildirdiği takdirde, ÖSYM takdir hakkını kullanarak bu salonda sınava giren adayların tümünün sınavını geçersiz sayabilir.
7. Adaylar, görevlilerin her türlü uyarılarına uymak zorundadır. Görevliler, gerektiğinde oturduğunuz yerleri de değiştirebilir. Sınavınızın geçerli sayılması, her şeyden önce sınav kurallarına uymanıza bağlıdır.

Kurallara aykırı davranışta bulunanların ve yapılacak uyarılara uymayanların kimlikleri tutanağa yazılacak ve sınavları geçersiz sayılacaktır.
8. Cevap kâğıdında doldurmanız gereken alanlar bulunmaktadır. Bu alanları eksiksiz doldurunuz. Cevap kâğıdına yazılacak her türlü yazıda ve yapılacak bütün işlemlerde kurşun kalem kullanılacaktır. Tükenez kalem ve dolma kalem kesinlikle kullanılmayacaktır.
9. Cevapların cevap kâğıdına işaretlenmiş olması gerekir. Soru kitapçığına işaretlenen cevaplar geçerli değildir.
10. **Soru kitapçığınızı** alırsınız almazsınız, sayfaların eksik olup olmadığını, **kitapçıkta** basım hatalarının bulunup bulunmadığını kontrol ediniz. Soru kitapçığınızın sayfası eksik veya basımı hatalı ise değiştirilmesi için derhâl Salon Başkanına başvurunuz.

Soru kitapçığında her sayfanın tepesinde basılı bulunan soru kitapçığı türünün, kitapçığın ön kapağında basılı soru kitapçığı türü ile aynı olup olmadığını kontrol ediniz. Farklı olması durumunda Salon Başkanından yeni bir soru kitapçığı isteyiniz. Soru kitapçığınızın türünün değişik olduğunu daha sonra fark ederseniz, size o zamana kadar cevaplama yaptığınız türden, hatasız bir soru kitapçığı verilmesi için Salon Başkanına başvurunuz.

Cevap kâğıdınızda, size verilen soru kitapçığının türünü "Soru Kitapçığı Türü" alanında ilgili yuvarlağı doldurarak belirtiniz. Cevap kâğıdınızda işaretlediğiniz Soru Kitapçığı Türü salon görevlileri tarafından sınav öncesi kontrol edilerek paraf lanacaktır. Sizin işaretlediğiniz ve salon görevlilerinin parafladıkları kitapçık türü arasında fark olması hâlinde salon görevlilerinin parafladıkları kitapçık türü dikkate alınacaktır.
11. Cevaplamaya geçmeden önce size verilecek soru kitapçığı üzerinde ayrılan yere adınızı, soyadınızı, T.C. Kimlik Numaranızı ve bu salonun salon numarasını yazınız. Sınav sonunda soru kitapçıkları ile cevap kâğıtları toplanacak ve ÖSYM'de tek tek incelenecektir. Soru kitapçığınızın bir tek sayfası bile eksik çikarsa sınavınız geçersiz sayılacaktır.
12. Soru kitapçıklarının sayfalarındaki boş yerleri müsvedde için kullanabilirsiniz.
13. Sınav süresince, görevliler dahil, salonda kimse sigara, pipo, puro vb. şeyleri içmeyecektir.
14. Soruları ve bu sorulara verdiğiniz cevapları ayrı bir kâğıda yazıp bu kâğıdı dışarı çıkarmanız kesinlikle yasaktır.
15. Sınav salonundan ayrılmadan önce, soru kitapçığınızı, cevap kâğıdınızı, 2009-TUS Sonbahar Dönemi Sınava Giriş ve Kimlik Belgenizi salon görevlilerine teslim etmeyi unutmayınız.

TIPTA UZMANLIK EĞİTİMİ GİRİŞ SINAVI (TUS)

13 EYLÜL 2009

TEMEL TIP BİLİMLERİ TESTİ

A KİTAPÇIĞI

- | | | | |
|-------|-------|-------|--------|
| 1. C | 26. E | 51. A | 76. E |
| 2. C | 27. A | 52. C | 77. C |
| 3. D | 28. B | 53. B | 78. B |
| 4. B | 29. C | 54. A | 79. A |
| 5. B | 30. B | 55. E | 80. D |
| 6. D | 31. E | 56. D | 81. C |
| 7. B | 32. E | 57. E | 82. D |
| 8. E | 33. D | 58. C | 83. E |
| 9. A | 34. C | 59. A | 84. C |
| 10. D | 35. B | 60. C | 85. A |
| 11. B | 36. C | 61. B | 86. C |
| 12. A | 37. E | 62. B | 87. E |
| 13. C | 38. C | 63. D | 88. D |
| 14. D | 39. B | 64. A | 89. A |
| 15. B | 40. A | 65. E | 90. C |
| 16. D | 41. B | 66. C | 91. D |
| 17. E | 42. C | 67. B | 92. B |
| 18. A | 43. C | 68. A | 93. A |
| 19. C | 44. A | 69. E | 94. C |
| 20. C | 45. E | 70. B | 95. E |
| 21. D | 46. B | 71. E | 96. B |
| 22. C | 47. E | 72. C | 97. A |
| 23. D | 48. A | 73. B | 98. D |
| 24. A | 49. C | 74. C | 99. E |
| 25. C | 50. B | 75. C | 100. B |

TIPTA UZMANLIK EĞİTİMİ GİRİŞ SINAVI (TUS)

13 EYLÜL 2009

KLİNİK TIP BİLİMLERİ TESTİ

A KİTAPÇIĞI

- | | | | |
|-------|-------|-------|--------|
| 1. D | 26. A | 51. D | 76. B |
| 2. A | 27. B | 52. B | 77. A |
| 3. A | 28. B | 53. E | 78. C |
| 4. C | 29. E | 54. C | 79. E |
| 5. E | 30. C | 55. A | 80. D |
| 6. C | 31. A | 56. B | 81. E |
| 7. E | 32. D | 57. E | 82. C |
| 8. A | 33. E | 58. E | 83. A |
| 9. B | 34. B | 59. D | 84. E |
| 10. B | 35. C | 60. A | 85. B |
| 11. C | 36. B | 61. B | 86. C |
| 12. A | 37. A | 62. D | 87. B |
| 13. E | 38. D | 63. D | 88. A |
| 14. E | 39. D | 64. E | 89. D |
| 15. D | 40. E | 65. B | 90. A |
| 16. C | 41. C | 66. B | 91. B |
| 17. E | 42. E | 67. D | 92. D |
| 18. A | 43. A | 68. E | 93. B |
| 19. B | 44. D | 69. A | 94. E |
| 20. A | 45. A | 70. C | 95. A |
| 21. B | 46. E | 71. A | 96. B |
| 22. C | 47. A | 72. D | 97. D |
| 23. D | 48. D | 73. C | 98. D |
| 24. E | 49. B | 74. C | 99. A |
| 25. B | 50. E | 75. C | 100. E |