

# A

## TIPTA UZMANLIK EĞİTİMİ GİRİŞ SINAVI (TUS)

İLKBAHAR DÖNEMİ

12 Nisan 2009

TIP FAKÜLTESİ MEZUNLARI İÇİN

### BİLİM SINAVI

ADI : .....  
SOYADI : .....  
T.C. KİMLİK NUMARASI : .....  
SALON NUMARASI : .....

### GENEL AÇIKLAMA

1. Bu sınavda her adaya bir cevap kâğıdı ve bir soru kitapçığı verilecektir. Soru kitapçığınızın kapağındaki ilgili yerlere adınızı, soyadınızı, T.C. Kimlik Numaranızı ve salon numaranızı yazmayı unutmayınız.
2. Bu sınavda A ve B olmak üzere iki tür soru kitapçığı vardır.
3. Bu soru kitapçığının türü **A**'dır. Bunu cevap kâğıdınızdaki ilgili alana kodlayınız.  
**Bu kodlamayı cevap kâğıdınıza yapmadığınız veya yanlış yaptığınız takdirde, sınavınızın değerlendirilmesi mümkün değildir.**
4. Bu kitapçığın başında Temel Tıp Bilimleri Testi 1, sonunda da Klinik Tıp Bilimleri Testi bulunmaktadır. Bu testlerin başladıkları sayfalar şöyledir:  

Temel Tıp Bilimleri Testi 1	1
Klinik Tıp Bilimleri Testi	14
5. Bu soru kitapçığındaki iki test toplam 200 sorudan oluşmaktadır ve soruların cevaplanması için verilen cevaplama süresi **210 dakikadır (3,5 saat)**.
6. Bu kitapçığındaki soruların cevapları, kitapçıkla birlikte verilen cevap kâğıdında ayrılmış olan yerlere, kurşun-kalemle işaretlenecektir. Cevap kâğıdı buruşturulmayacak, üzerine gereksiz hiçbir işaret konmayacaktır.
7. Bu kitapçığındaki her sorunun sadece bir doğru cevabı vardır. Bir soru için birden fazla cevap yeri işaretlenmişse o soru yanlış cevaplanmış sayılacaktır.
8. **Bu testler puanlanırken doğru cevaplarınızın sayısından yanlış cevaplarınızın sayısının dörtte biri düşülecek ve kalan sayı ham puanınız olacaktır.** Bu nedenle bir soru hakkında hiçbir fikriniz yoksa o soruyu boş bırakınız. Ancak, soruda verilen seçeneklerden birkaçını eleyebiliyorsanız kalanlar arasından doğru cevabı kestirmeniz yararınıza olabilir.
9. Cevaplamaya istediğiniz testin istediğiniz sorusundan başlayabilirsiniz. Bir soru ile ilgili cevabınızı, cevap kâğıdında o soru için ayrılmış olan yere işaretlemeyi unutmayınız.
10. Sınavda uyulacak diğer kurallar bu kitapçığın arka kapağında belirtilmiştir.

*Bu testin her hakkı saklıdır. Hangi amaçla olursa olsun, testlerin tamamının veya bir kısmının Merkezimizin yazılı izni olmadan kopya edilmesi, fotoğrafının çekilmesi, herhangi bir yolla çoğaltılması, yayımlanması ya da kullanılması yasaktır. Bu yasağa uymayanlar gerekli cezai sorumluluğu ve testlerin hazırlanmasındaki mali külfeti peşinen kabullenmiş sayılır.*

# A

## TEMEL TIP BİLİMLERİ TESTİ 1

2009-TUS İlkbahar / TTBT-1

1. Aşağıdaki kaslardan hangisi nervus femoralis tarafından inerve edilmez?

- A) M. quadriceps femoris
- B) M. rectus femoris
- C) M. vastus lateralis
- D) M. biceps femoris
- E) M. sartorius

2. Aşağıdaki arterlerden hangisi arteria mesenterica superior'un dalı değildir?

- A) A. colica media
- B) A. colica sinistra
- C) A. pancreaticoduodenalis inferior
- D) A. jejunales
- E) A. ileocolica

3. Aşağıdaki venlerden hangisi vena portae'nin oluşmasına katılmaz?

- A) V. lienalis
- B) V. mesenterica superior
- C) V. mesenterica inferior
- D) V. gastrica sinistra
- E) V. renales

4. Aşağıdaki venlerden hangileri arasında portakaval anastomoz bulunmaz?

- A) Özofagus çevresindeki venler
- B) Rektum çevresindeki venler
- C) Mesane çevresindeki venler
- D) Umbilikus çevresindeki venler
- E) Karın arka duvarındaki venler

5. Plexus brachialis'in fasciculus posterior'undaki yaralanma sonucu aşağıdaki sinirlerden hangisi etkilenir?

- A) N. musculocutaneus
- B) N. axillaris
- C) N. ulnaris
- D) N. thoracicus longus
- E) N. suprascapularis

6. El parmaklarına addüksiyon-abdüksiyon yaptırmayan ve hipotenar kaslarında atrofi gelişmiş bir hastada aşağıdaki sinirlerin hangisinde zedelenme olduğu düşünülmalıdır?

- A) N. ulnaris
- B) N. medianus
- C) N. axillaris
- D) N. radialis
- E) N. musculocutaneus

7. Aşağıdaki nukleuslardan hangisi beyincikte bulunmaz?

- A) Nucleus ruber
- B) Nucleus fastigii
- C) Nucleus globosus
- D) Nucleus dentatus
- E) Nucleus emboliformis

8. Medulla spinalisin hangi seviye lezyonlarında sempatik sisteme ait nöronlar hasar görür?

- A) Superior servikal
- B) İnförior servikal
- C) Torakolumbar
- D) Sakral
- E) Koksigeal

*Diğer sayfaya geçiniz.*

9. Aşağıdaki oluşumlardan hangisi fossa infratemporalis'te yer alır?

- A) Musculus masseter
- B) Musculus zygomaticus major
- C) Arteria carotis externa
- D) Arteria temporalis superficialis
- E) Arteria maxillaris

10. Bilinçli propriosepsiyon ve vibrasyon duyusu kaybı olan bir hastada aşağıdakilerin hangisinde zedelenme olduğu düşünülmelidir?

- A) Tractus spinothalamicus lateralis
- B) Tractus spinothalamicus anterior
- C) Fasciculus gracilis
- D) Tractus spinocerebellaris posterior
- E) Tractus corticospinalis

11. Proteinlerdeki glikozilasyon aşağıdaki organellerin hangisinde gerçekleşir?

- A) Mitokondri
- B) Peroksizom
- C) Endoplazmik retikulum
- D) Lizozom
- E) Çekirdek

12. Kalp kası ve iskelet kası hücrelerinde, Z diskinin içinde yer alan ara filament aşağıdakilerden hangisidir?

- A) Vimentin
- B) Desmin
- C) Aktin
- D) Glial filament
- E) Nörofilaman

13. Aksonda anterograd taşınmada etkili, ATPaz aktivitesi gösteren motor protein aşağıdakilerden hangisidir?

- A) Aktin
- B) Dinein
- C) Kinezin
- D) İntegrin
- E) Katenin

14. Ovaryum korteksinde bulunan primer oosit ve çevresinde çok katlı granüloza hücreleri içeren; teka folikülü gelişmiş ve antruma sahip oluşum aşağıdakilerden hangisidir?

- A) Primordial folikül
- B) Primer folikül
- C) Çok katlı primer folikül
- D) Sekonder folikül
- E) Atretik folikül

15. Böbrek gelişiminde aşağıdakilerden hangisi toplayıcı tüpleri oluşturur?

- A) Metanefrik blastem
- B) Üreter tomurcuğu
- C) Mezonefroz borusu
- D) Paramezonefroz borusu
- E) Söлом epiteli

# A

2009-TUS İkbahar / TTBT-1

16. NADPH oksidaz kompleksi mutasyonlarına ikincil olarak nötrofillerin süperoksit üretememesi aşağıdaki nötrofil fonksiyonlarından hangisinin bulunmasına neden olur?

- A) Adezyon
- B) Diapedez
- C) Migrasyon
- D) Degranülasyon
- E) Mikrobisidal aktivite

17. Plazmada yer alan aşağıdaki moleküllerden hangisi, plazma ozmolalitesini belirlemede en fazla etkiye sahiptir?

- A) Plazma proteinleri
- B) Glukoz
- C) Na<sup>+</sup>
- D) K<sup>+</sup>
- E) HCO<sub>3</sub><sup>-</sup>

18. Hipertiroidisi olan bir hastada aşağıdakilerden hangisinin artması sonucunda taşikardi gözlenir?

- A) Periferik damar direnci
- B) Kalp kası β-miyozin hafif zinciri
- C) Kalp kasında Na<sup>+</sup>-Ca<sup>2+</sup> karşı taşıyıcısı aktivitesi
- D) Kalp kasında β-adrenerjik reseptör sayısı
- E) Plazma katekolamin düzeyi

19. Işın fotonlarının retinaya ulaşması sırasındaki olaylarla ilgili aşağıdaki ifadelerden hangisi yanlıştır?

- A) İntraselüler cGMP miktarı artar.
- B) Transdüsün membran proteini aktif hale gelir.
- C) Basil dış segment Na<sup>+</sup> akımı azalır.
- D) Basiller hiperpolarize duruma gelir.
- E) Basil glutamat salgısını durdurur.

20. Aşağıdakilerden hangisi NMDA-glutamat reseptörünün glutamata cevap verebilmesi için gerekli olan nörotransmitterlerden biridir?

- A) GABA
- B) Asetilkolin
- C) Glisin
- D) Noradrenalin
- E) Dopamin

21. Albümin, aşağıdakilerden hangisinin plazmadaki transportunda rol oynamaz?

- A) Uzun zincirli serbest yağ asitleri
- B) Bakır
- C) Hidrofobik ilaçlar
- D) Kolesterol
- E) Bilirübin

22. Wilson hastalığı ile ilgili aşağıdaki ifadelerden hangisi yanlıştır?

- A) Dokularda bakır birikimi olur.
- B) Plazma seruloplazmin düzeyleri düşüktür.
- C) Bakır bağlayan bir ATPaz da bozukluk vardır.
- D) Bakırın safraya atılması güçleşir.
- E) Karaciğerdeki bakır düzeyi normalin altındadır.

23. Yapısındaki farklı alt birim nedeniyle 2,3-bisfosfogliserata afinitesi düşük olan ve böylece oksijeni daha sıkı bağlayan hemoglobin aşağıdakilerden hangisidir?

- A) Methemoglobin
- B) Fetal hemoglobin
- C) Hemoglobin A1c
- D) Oksihemoglobin
- E) Hemoglobin S

*Diğer sayfaya geçiniz.*

# A

2009-TUS İkbahar / TTBT-1

24. Aşağıdakilerden hangisi bağırsakta kolesterol taşınımını bloke ederek kan kolesterol düzeyini düşürür?

- A) Probukol      B) Statinler      C) Nikotinic asit  
D) Klofibrat      E) Kolestiramin

25. Aşağıdakilerden hangisi arseniğin toksik etkilerinin nedenlerinden biri değildir?

- A) Dihidrolipoik aside bağlanması  
B) ATP sentezinde inhibitör etkiye sahip olması  
C) Hücreye fosfat transferini inhibe etmesi  
D) Proteinlerde sülfhidril gruplarına bağlanması  
E) Hem biyosentezini inhibe etmesi

26. Aşağıdaki hastalıkların hangisinde nötral amino asitlerin idrarla atılımı artar?

- A) Homosistinüri      B) Hartnup hastalığı  
C) Alkaptonüri      D) Tirozinemi  
E) Histidinemi

27. İnsülin/glukagon oranı düşük olduğunda, aşağıdaki enzimlerden hangisinin sentezi artar?

- A) Glukoz-6-fosfataz      B) Glukokinaz  
C) Pirüvat kinaz      D) Asetil-KoA karboksilaz  
E) HMG-KoA redüktaz

28. Vücutta yabancı ya da atık bileşiklerin detoksifikasyonunda, aşağıdakilerden hangisi konjugasyon amacıyla kullanılmaz?

- A) Glukuronik asit      B) Sülfat  
C) Glutatyon      D) Asetil-KoA  
E) Fosfat

29. Kollajen fibrillerinin dayanıklılığını artıran kovalent çapraz bağlanmada, yan zincirleri görev alan amino asitler aşağıdakilerin hangisinde birlikte verilmiştir?

- A) Prolin – Lizin  
B) Hidroksiprolin – Prolin  
C) Hidroksilizin – Lizin  
D) Glisin – Hidroksilizin  
E) Glisin – Hidroksiprolin

30. Aşağıdaki antikoagülanlardan hangisi, etkisini antitrombinin aktivitesini artırarak gösterir?

- A) Sitrat      B) Kumarin      C) Heparin  
D) EDTA      E) Okzalot

31. Lipoprotein lipaz enziminin kalıtsal eksikliğinde, plazma derişimi en çok artan lipid türü aşağıdakilerden hangisidir?

- A) Fosfolipidler      B) Kolesterol  
C) Ester kolesterol      D) Yağ asitleri  
E) Triaçilgliseroller

Diğer sayfaya geçiniz.

# A

2009-TUS İkbahar / TTBT-1

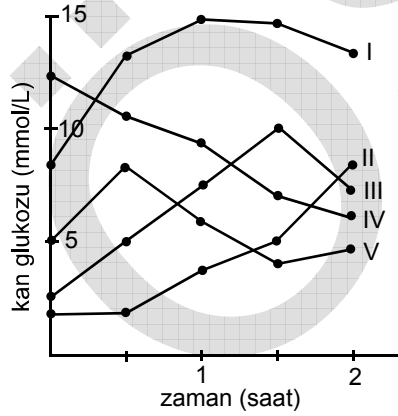
32. Plazma lipoproteinlerinin elektroforezinde hareketliliği en az olan lipoprotein aşağıdakilerden hangisidir?

- A) Şilomikronlar  
B) VLDL  
C) LDL  
D) Lipoprotein (a)  
E) HDL

33. Aşağıdaki hormonlardan hangisi ribozomlarda sentezlenmez?

- A) Leptin  
B) Prolaktin  
C) Kalsitonin  
D) Atrial natriüretik peptid  
E) Melatonin

34. Diyabet olduğu düşünülen bir hastanın glukoz tolerans testi aşağıdaki grafikteki gibidir.



Kan glukoz değerlerini gösteren numaralandırılmış eğrilerden hangisi hastanın diyabetik olduğunu gösterir?

- A) I  
B) II  
C) III  
D) IV  
E) V

35. Alyuvar zarlarının hemolize karşı korunmasında aşağıdakilerden hangisi görev almaz?

- A) Glutasyon  
B) Selenyum  
C) Glutasyon peroksidaz  
D) Karbonik anhidraz  
E) Glutasyon redüktaz

36. Aşağıdaki vitaminlerden hangisinin emilimi reseptör aracılı olarak gerçekleşir?

- A) Vitamin E  
B) Vitamin A  
C) Tiamin  
D) Vitamin B<sub>6</sub>  
E) Vitamin B<sub>12</sub>

37. Ürobilinojenin oluşum yeri aşağıdakilerden hangisidir?

- A) Karaciğer  
B) Safra kesesi  
C) Duodenum  
D) İleumun son bölgesi ve kalın bağırsaklar  
E) Retiküloendotelial sistem

38. Aşağıdaki enzim ya da proteinlerden hangisi plazmaya özgül olmayıp doku kaynaklıdır?

- A) Seruloplazmin  
B) Psödokolinesteraz  
C) Kreatin kinaz  
D) Trombin  
E) Plazmin

*Diğer sayfaya geçiniz.*

39. Potasyumun idrarla atılımı aşağıdakilerden hangisi tarafından artırılır?

- A) İnsülin B) Glukagon C) Testosteron  
D) Progesteron E) Aldosteron

40. Polipeptid sentezlenirken yapısına bir amino asit yerine farklı bir amino asitin girmesi sonucu oluşan mutasyon tipine ne ad verilir?

- A) Anlamsız B) Delesyon C) Yanlış anlamlı  
D) Sessiz E) Çerçeve kayması

41. Resesif geçişli bir hastalıkta, hastalık allellerini homozigot durumda taşıyan bireylerin tümünün hasta olmadığına gözlemlendiği duruma ne ad verilir?

- A) Kodominans B) Eksik penetrans  
C) Eksik baskınlık D) Ekspresyon farklılığı  
E) Mozaisizm

42. Tüm hücre çevresinde flagella bulunan bakterilere ne ad verilir?

- A) Lofotriköz B) Amfitriköz C) Peritriköz  
D) Monotriköz E) Semitriköz

43. Kan kültüründen izole edilen bir Staphylococcus aureus suşunun mecA genine sahip olduğu saptanmıştır.

**Bu gen, bakteriye aşağıdaki antibiyotiklerden hangisine karşı direnç kazandırmaktadır?**

- A) Ofloksasin B) Eritromisin C) Vankomisin  
D) Oksasilin E) Tetrasiklin

44. Vajinal akıntısı olan bir hastanın vajen akıntısında balık kokusu dikkati çekiyor.

**Etken mikroorganizmanın belirlenmesi için aşağıdaki bulgulardan hangisi yardımcı olur?**

- A) Vajinal akıntı pH sinin 4.5 in altında olması  
B) Hastalık belirtilerinin metronidazol tedavisine yanıt vermemesi  
C) Direkt yaymada Gram(+) kokobasillerin görülmesi  
D) Yaymada basillerle kaplanmış epitel hücrelerinin görülmesi  
E) Kanlı agarda Gram(-) basillerin üremesi

45. Yirmi altı yaşında bir erkek hasta genital bölgede ağrısız, sert ve temiz tabanlı ülser şikâyetleriyle başvuruyor. Yapılan laboratuvar incelemelerinde eksuda örneğinin Gram boyama ve kültür sonuçları negatif bulunmuş, hızlı plazma reagin (RPR) testi pozitif sonuç vermiştir.

**Bu hastada etken olarak aşağıdakilerden hangisi düşünülmelidir?**

- A) Chlamydia trachomatis  
B) Neisseria gonorrhoeae  
C) Treponema pallidum  
D) Heamophilus ducreyi  
E) Staphylococcus aureus

46. Hastanede yatan ve uzun süreli antibiyotik tedavisi alan 58 yaşında bir kadın hastada, psödomembranoz koliti düşündüren klinik bulgular ortaya çıkmıştır.

**Bu hastada etken olduğundan şüphelenilen mikroorganizmanın tanısı için aşağıdaki tetkiklerden hangisi yapılmalıdır?**

- A) Dışkı örneğinde toksin A ve toksin B varlığının araştırılması  
B) Kan kültüründen etkenin izolasyonunun yapılması  
C) Dışkı örneğinde mikrobiyal antijenlerin araştırılması  
D) Serum örneğinde etkene özgül antikorların araştırılması  
E) Dışkı örneğinin parazitolojik olarak incelenmesi

47. Meningokokkal menenjit tanısı konulan 21 yaşında bir erkek hastanın öyküsünden 15 yaşında da meningokokkal sepsis geçirmiş olduğu öğreniliyor.

**Bu hastada tekrarlayan meningokok enfeksiyonlarına neden olabilecek aşağıdaki immünolojik bozukluklardan hangisi öncelikle düşünülmelidir?**

- A) İnterferon- $\alpha$  ve interferon- $\beta$  salınım eksikliği  
B) İmmünglobulin A eksikliği  
C) Olgunlaşmış dendritik hücre eksikliği  
D) Doğal öldürücü (NK) hücre fonksiyon bozukluğu  
E) Kompleman komponentleri eksikliği

48. Makrofajları enfekte eden mikroorganizmaların varlığında salgılanan başlıca sitokin ve aktive ettiği hedef hücre aşağıdakilerin hangisinde birlikte verilmiştir?

Sitokin	Hedef hücre
A) İnterlökin-12	T <sub>H</sub> 1 hücresi
B) İnterlökin-2	Sitotoksik T hücresi
C) İnterlökin-4	B hücresi
D) İnterferon- $\gamma$	Dendritik hücre
E) İnterlökin-4	T <sub>H</sub> 2 hücresi

49. Aşağıdaki enzimlerden hangisi bakteri DNA sının süpersarmal hale gelmesini sağlar?

- A) Helikaz      B) Topoizomeraz      C) Primaz  
D) Ligaz      E) DNA polimeraz

50. Aşağıdakilerden hangisi sinyal amplifikasyon yöntemlerinden biridir?

- A) Polimeraz zincir reaksiyonu  
B) Transkripsiyon aracılı amplifikasyon  
C) Nükleik asit dizisi temelli amplifikasyon  
D) Dallı DNA sistemi  
E) Ligaz zincir reaksiyonu

51. İnfluenza enfeksiyonlarından sonra oluşan bağışıklıkta, virusa ait aşağıdaki antijen çiftlerinden hangisine karşı oluşan antikorlar, koruyucu özellik taşıyor?

- A) Hemaglütinin ve nükleoprotein  
B) Nöraminidaz ve nükleoprotein  
C) Hemaglütinin ve nöraminidaz  
D) Nöraminidaz ve polimeraz  
E) Ribonükleoprotein ve matriks

52. On yaşında bir erkek hasta, 3 gündür devam eden boğaz ağrısı, gözlerde kızarıklık ve pürülan olmayan akıntı şikâyetleriyle hastaneye getiriliyor. Öyküsünden havuzda yüzdüğü öğreniliyor.

**Bu hasta için en olası konjunktivit etkeni aşağıdakilerden hangisidir?**

- A) Neisseria gonorrhoeae  
B) Adenovirus  
C) Streptococcus pneumoniae  
D) Chlamydia trachomatis  
E) Norwalk virusu

53. On sekiz yaşında bir erkek hasta ateş, baş ve boğaz ağrısı, yorgunluk, halsizlik şikâyetleriyle başvuruyor. Fizik muayenesinde lenfadenopati ve splenomegali saptanıyor. Laboratuvar incelemelerinde kan yaymasında atipik mononükleer hücreler tespit ediliyor ve heterofil antikor testi pozitif bulunuyor.

**Bu hastada etken olarak aşağıdaki viruslardan hangisi düşünülmelidir?**

- A) Parvovirus B19      B) Adenovirus  
C) Sitomegalovirus      D) Enterovirus  
E) Epstein-Barr virusu



# A

2009-TUS İlkbahar / TTBT-1

54. Aşağıdakilerin hangisinde, sitoplazmada çoğalan bir DNA virusu ile çekirdekte çoğalan bir RNA virusu verilmiştir?

DNA virusu

RNA virusu

- |                     |                      |
|---------------------|----------------------|
| A) Adenovirus       | Poliovirus           |
| B) Herpesvirus      | Rotavirus            |
| C) Hepatit B virusu | Parainfluenza virusu |
| D) Vaccinia virusu  | İnfluenza virusu     |
| E) Papilloma virus  | Hepatit A virusu     |

55. Kemik iliği transplantasyonu yapılan bir hastada öksürük, dispne ve hemoptizi ortaya çıkıyor. Alınan balgam örneğinin direkt mikroskopik incelemesinde hiyalin, septalı, dallanan hifler görülüyor.

**Bu hastada etken olarak aşağıdaki mantarlardan hangisi düşünülmelidir?**

- A) Coccidioides    B) Aspergillus    C) Microsporum  
D) Sporothrix    E) Histoplazma

56. Aşağıdaki antifungal ilaçlardan hangisi ergosterol sentezini inhibe ederek etki gösterir?

- A) Ketokonazol    B) Flusitozin  
C) Amfoterisin B    D) Griseofulvin  
E) Terbinafin

57. Kaşıntılı, yuvarlak bir deri lezyonundan alınan kazıntı örneğinin mikroskopik incelemesinde septalı, dallanan, hiyalin hiflerin görülmesi aşağıdaki enfeksiyonlardan hangisini düşündürür?

- A) Kromblastomikozis  
B) Sporotrikozis  
C) Kandidiazis  
D) Fahifomikozis  
E) Dermatofitozis

58. Aşağıdakilerden hangisi, amiplerin ayırt edilmesi ve doğru tanının konulabilmesi için kullanılan boyalardan biridir?

- A) Trikrom    B) Çini mürekkebi  
C) Gram    D) Aside rezistan boyama  
E) Wright

59. Aşağıdaki helmintlerden hangisi su tereleri üzerinde bulunabilen metaserkarya formlarının sindirim yoluyla alınmasıyla insanlara bulaşır?

- A) Strongyloides stercoralis  
B) Ascaris lumbricoides  
C) Toxoplasma gondii  
D) Fasciola hepatica  
E) Schistosoma haematobium

60. İnvaziv parazitik enfeksiyonlarda kanda sayısı artan ve özellikle savunmada rol alan hücre grubu aşağıdakilerden hangisidir?

- A) Nötrofiller    B) B lenfositler  
C) Eozinofiller    D) Dendritik hücreler  
E) Monositler

61. Aşağıdaki histomorfolojik bulgulardan hangisi gecikmiş tip bir aşırı duyarlılık reaksiyonunu en çok gösterir?

- A) Epidermis hücreleri çevresinde IgG birikimi  
B) Hiler lenf nodlarında kazeifiye granülomlar  
C) Karaciğerde asidofilik cisimcikler  
D) Deri kan damarlarında fibrinoid nekroz  
E) Bir nazal polip içerisinde çok sayıda eozinofiller

*Diğer sayfaya geçiniz.*

# A

2009-TUS İlkbahar / TTBT-1

62. Aşağıdaki kansere ilişkin genlerden hangisinin ürünleri hücrede sinyal iletimini etkiler?

- A) p53      B) EGF reseptörü      C) RAS  
D) BRCA      E) APC

63. Aşağıdaki patolojik olaylardan hangisi arteriyel tıkanmaya  yol açmaz?

- A) Ateromada plak içi kanama  
B) Testis torsiyonu  
C) Kolon volvulusu  
D) Sinus sagittalis superior trombusü  
E) Herni kesesinde ince bağırsak strangülasyonu

64. Timusta lenfoid foliküllerin ortaya çıkmasıyla karakterli hiperplazi  en sık  aşağıdakilerin hangisinde görülür?

- A) DiGeorge sendromu  
B) Myastenia gravis  
C) Hodgkin hastalığı  
D) "Common" değişken immün yetmezlik  
E) Enfeksiyöz mononükleoz

65. Yirmi altı yaşında bir erkek hastada bilateral servikal lenfadenopati geliyor. Biyopside indifferansiye epitelial tümör gözleniyor. Tümör hücrelerinde Epstein-Barr genomu saptanıyor.

**Bu hastadaki primer odak  en büyük  olasılıkla aşağıdakilerden hangisidir?**

- A) Larenks      B) Dil      C) Tiroid  
D) Özofagus      E) Nazofarenks

66. Aşağıdakilerden hangisi özofagusta adenokarsinom gelişmesinde  en önemli  risk faktörüdür?

- A) Sitomegalovirus enfeksiyonu  
B) Alkali özofajiti  
C) Barrett özofagusu  
D) Akalazya  
E) Sıcak içecek alımı

67. Mide duvarında submukozal yerleşimli iğsi veya epiteloid hücrelerden oluşan tümörün c-KIT mutasyonları içerdiği saptanıyor.

**Bu tümör  en büyük  olasılıkla aşağıdakilerden hangisidir?**

- A) Gastrointestinal stromal tümör  
B) Karsinoid tümör  
C) MALT lenfoma  
D) Taşlı yüzük hücreli karsinom  
E) Kaposi sarkomu

68. Aşağıdaki faktörlerden hangisi meme kanseri prognozunu belirlemede  en önemlidir ?

- A) Histolojik alt tip  
B) Lenf nodu metastazı  
C) Hormon reseptörleri  
D) Tümörün derecesi  
E) Proliferasyon hızı

*Diğer sayfaya geçiniz.*

69. Akciğerde hematopoietik büyüme faktörü GM-CSF nin fonksiyon eksikliğine ikincil olarak gelişen ve surfaktanın parçalanamaması ile karakterize hastalık aşağıdakilerden hangisidir?

- A) Deskuamatif interstisyel pnömoni
- B) İdyopatik pulmoner hemosiderozis
- C) Hipersensitivite pnömonisi
- D) Pulmoner alveolar proteinozis
- E) İdyopatik pulmoner fibrozis

70. Aşağıdakilerden hangisi fibrinöz perikardit nedenlerinden biri değildir?

- A) Akut miyokart enfarktüsü
- B) Postenfarktüs sendromu
- C) Üremi
- D) Akut romatizmal ateş
- E) Tüberküloz

71. Aşağıdaki hastalıkların hangisinde özellikle sağ kalp endokardı etkilenir?

- A) Karsinoid kalp hastalığı
- B) Libman-Sacks hastalığı
- C) Nonbakteriyal trombotik endokardit
- D) Romatizmal ateş
- E) Bakteriyal endokardit

72. Aşağıdaki hastalıkların hangisinde dalakta küçülme ve fonksiyon bozuklukları görülebilir?

- A) Otoimmün hemolitik anemi
- B) Enfeksiyöz mononükleoz
- C) Orak hücreli anemi
- D) Romatoid artrit
- E) Gaucher hastalığı

73. Karaciğerin histopatolojik incelenmesinde santral ven çevresinde konjesyon ve nekroz görülmüştür.

Bu duruma aşağıdakilerden hangisinin neden olması beklenmez?

- A) Aşırı doz asetaminofen alınması
- B) Halotan maruziyeti
- C) İleri derecede kalp yetmezliği
- D) Gebelik eklampsi
- E) Budd-Chiari sendromu

74. Kistik fibroziste aşağıdaki doku veya organların hangisinde morfolojik bulgular belirgin değildir?

- A) Ter bezleri
- B) Pankreas
- C) Tükürük bezleri
- D) Karaciğer
- E) Akciğerler

75. Lyme hastalığının geç döneminde en karakteristik bulgu aşağıdakilerden hangisidir?

- A) Pnömoni
- B) Gastroenterit
- C) Hepatit
- D) Artrit
- E) Sistit

76. Hepatit B virus antijenlerine ilişkin immün komplekslerin dokularda birikimine ikincil gelişen hastalık aşağıdakilerden hangisidir?

- A) Romatoid artrit
- B) Sistemik lupus eritematozus
- C) Serum hastalığı
- D) Poliarteritis nodosa
- E) Henoch-Schönlein purpurası

# A

2009-TUS İkbahar / TTBT-1

77. Serumda nötrofil granüllerine karşı antikorlar (ANCA) bulunması, aşağıdaki hastalıklardan hangisini düşündürür?

- A) Goodpasture sendromu
- B) Wegener granülomatozu
- C) Pernisiyöz anemi
- D) Akut romatizmal ateş
- E) Myastenia gravis

78. Dört yıl önce böbrek transplantasyonu olan 38 yaşındaki kadın hastada lenf nodülleri, mukozalar ve iç organları tutan multipl lezyonların içi hücreler ve kapiller damarlardan oluştuğu görülüyor. Bu hücrelerde Human Herpes virus 8 DNA sı bulunuyor.

**Bu hasta için en olası tanı aşağıdakilerden hangisidir?**

- A) Kaposi sarkomu
- B) Sitomegalovirus enfeksiyonu
- C) B hücreli lenfoma
- D) Nörofibromatozis
- E) Mikobakteriozis

79. Altmış beş yaşında bir kadın hastada gelişen bilateral over tümörünün histolojik olarak hangi tipte olma olasılığı **en yüksektir?**

- A) Granüloza hücreli tümör
- B) Malign teratom
- C) Müsinöz karsinom
- D) Seröz karsinom
- E) Şeffaf hücreli karsinom

80. Aşağıdaki testis tümörlerinin hangisinde, ışık mikroskopisinde lipokrom pigmenti ve Reinke kristaloitleri görülür?

- A) Seminom
- B) Leydig hücreli tümör
- C) Embriyonal karsinom
- D) Sertoli hücreli tümör
- E) Yolk kese tümörü

81. Aşağıdakilerden hangisi muskarinik reseptör agonistlerinin kullanımı için bir endikasyon **değildir?**

- A) Dar açılı glokom
- B) Myastenia gravis
- C) Trisiklik antidepresan zehirlenmesi
- D) Paralitik ileus
- E) İdrar tutamama

82. Süksinilkolinin neden olduğu kardiyak aritmiyi aşağıdakilerden hangisi engeller?

- A) Lidokain
- B) Antikolinergikler
- C)  $\beta$ -blokörler
- D) Verapamil
- E) Digoksin

83. Aşağıdakilerden hangisi anal fissür ve alt özofagus sfinkteri ile ilişkili spazmların, blefarospazmın, strabismusun ve oromandibular distonilerin tedavisinde kullanılır?

- A) Dantrolen
- B) Botulinum toksini
- C) Baklofen
- D) Klonazepam
- E) Tizanidin

*Diğer sayfaya geçiniz.*

# A

2009-TUS İkbahar / TTBT-1

84. Aşağıdaki antiastmatik ilaçlardan hangisi hem bronş düz kasını gevşetir hem de inflamasyonu engeller?

- A) Kromolin B) Budesonid C) Aminofilin  
D) Montelukast E) İpratropium

85. Aşağıdakilerden hangisi GABA<sub>A</sub>'ya bağlanarak etki göstermez?

- A) Diazepam B) Zolpidem  
C) Bromokriptin D) Zaleplon  
E) Pentobarbital

86. Antipsikotiklerin amenore, galaktore, infertilite ve impotans yapabilmelerinin nedeni aşağıdakilerden hangisine bağlıdır?

- A) Adrenerjik reseptörlerin blokajı  
B) Dopamin reseptörlerinin blokajı  
C) Muskarinik reseptörlerin blokajı  
D) Serotonin geri-alım inhibisyonu  
E) Serotonin reseptörlerinin blokajı

87. Aşağıdakilerden hangisi nikotin bağımlılığı tedavisinde kullanılan bir atipik antidepresandır?

- A) Amoksapin B) Bupropion C) Maprotilin  
D) Nomifensin E) Trazodon

88. Aşağıdaki opioid ilaçlardan hangisi oral olarak kullanılabilir?

- A) Fentanil B) Nalbufin C) Buprenorfin  
D) Butorfanol E) Propoksifen

89. Metilksantinlerin etkileri ile ilgili aşağıdaki ifadelerden hangisi yanlıştır?

- A) Kalpte pozitif inotropik etki gösterirler.  
B) Zayıf diüretik etkileri vardır.  
C) Gastrik asit salgısını baskırlarlar.  
D) Damar düz kasında gevşemeye neden olurlar.  
E) İzole iskelet kasında kontraksiyonları artırırılar.

90. Tüberküloz tanısı konulan romatoid artritli bir hastanın tedavisinde aşağıdaki ilaçlardan hangisi kullanılmaz?

- A) Etanersept B) Sulfasalazin C) Penisilamin  
D) Nabumeton E) Piroksikam

91. Aşağıdaki ilaçlardan hangisi supraventriküler taşikardilerde kullanılmaz?

- A) Digoksin B) Adenozin C) Lidokain  
D) Propranolol E) Verapamil

92. Parkinson hastalığı nedeniyle tedavi uygulanmakta olan bir hastada aşağıdaki antihipertansif ilaçlardan hangisinin kullanılması ekstrapiramidal bulguların şiddetlenmesine neden olur?

- A) Lizinopril B) Prazosin C) Metildopa  
D) Rezerpin E) Metoprolol

*Diğer sayfaya geçiniz.*

# A

2009-TUS İkbahar / TTBT-1

93. Aşağıdakilerden hangisi postoperatif emezis tedavisinde etkili olan H<sub>1</sub>-reseptör inhibitörlerinden biridir?

- A) Metoklopramid                      B) Prometazin  
C) Dronabiol                              D) Ondansetron  
E) Simetikon

94. Aşağıdaki ilaçlardan hangisi hem açlık hem de yemek ile uyarılan mide asit salgısını baskılar?

- A) Ranitidin  
B) Magnezyum hidroksit  
C) Kolloidal bizmut bileşikleri  
D) Sukralfat  
E) Lansoprazol

95. Aşağıdaki antitüberküloz ilaçlardan hangisinin antibakteriyal etkisi DNA-bağımlı RNA polimeraz inhibisyonu ile gerçekleşir?

- A) Rifampin                      B) Etambutol                      C) Sikloserin  
D) Amikasin                      E) İzoniazid

96. Şistozomiazis tedavisinde öncelikle seçilmesi gereken ilaç aşağıdakilerden hangisidir?

- A) Mebendazol                      B) Prazikuantel  
C) İvermektin                      D) Niklozamid  
E) Pirantel pamoat

97. Aşağıdaki antineoplastik ilaçlardan hangisi alkileyici ilaç grubunda yer almaz?

- A) Mekloreタミン                      B) Tioguanin                      C) Melfalan  
D) Busulfan                              E) Karmustin

98. Metastatik kanser tedavisinde kullanılan ve piriimidin antagonisti olan antineoplastik ilaç aşağıdakilerden hangisidir?

- A) Kapesitabin                      B) Kladribin                      C) Fludarabin  
D) Tioguanin                              E) Merkaptopürin

99. Aşağıdaki insülin preparatlarından hangisi uzun etkilidir?

- A) İnsülin lispro                              B) Regüler insülin  
C) İnsülin aspart                              D) İnsülin glarjin  
E) İnsülin glulisin

100. Aşağıdakilerden hangisi metanol veya etilen glikol zehirlenmelerinde antidot olarak kullanılır?

- A) Flumazenil                              B) Fomepizol                              C) Letrozol  
D) Anastrozol                              E) Leuprolid

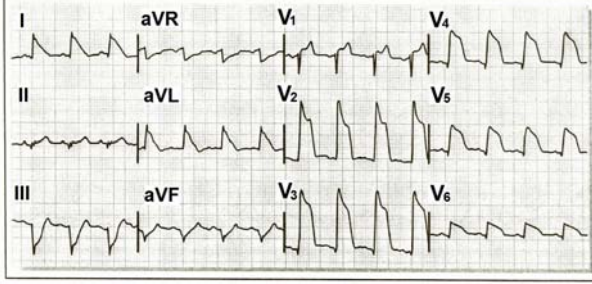
**BİRİNCİ TEST BİTTİ.**

**İKİNCİ TESTE GEÇİNİZ.**

# A KLİNİK TIP BİLİMLERİ TESTİ

2009-TUS İkbahar / KTBT

1. Elli yaşında erkek hasta bir saattir devam eden, terleme ile birlikte olan baskı tarzında göğüs ağrısı nedeniyle hastaneye başvuruyor. Fizik muayenesinde kan basıncı 90/60 mmHg, nabız 108/dakika olan ve kalp sesleri derinden gelen hastanın çekilen elektrokardiyogram trasesi aşağıdaki gibidir.



**Bu hasta için en olası tanı aşağıdakilerden hangisidir?**

- A) Varyant angina  
B) Akut perikardit  
C) Anterior miyokart enfarktüsü  
D) Kalp tamponadı  
E) Kardiyomiopati
2. Aşağıdakilerden hangisi biventriküler kalp yetmezliğine yol açar?
- A) Dilate kardiyomiopati  
B) Septik şok  
C) Pulmoner tromboembolizm  
D) Aort diseksiyonu  
E) Apiko-septal enfarktüs
3. Aşağıdakilerden hangisi kalp debisinin düşmesine ikincil senkop nedenlerinden biri değildir?
- A) Atrial miksoma  
B) Kalp tamponadı  
C) Aort stenozu  
D) Uzun QT sendromu  
E) Karotid sinüs duyarlılığı

4. Koroner arter hastalığı olduğu bilinen ve sırt ağrısı nedeniyle kliniğe başvuran 70 yaşında bir erkek hastanın yapılan laboratuvar incelemelerinde hemoglobin 11 g/dL, eritrosit sedimentasyon hızı 100 mm/saat, total protein 11 g/dL, BUN 20 mg/dL, kreatinin 0.8 mg/dL, ALT 25 U/L, AST 30 U/L olarak bulunuyor.

**Bu hastada bundan sonraki aşamada tanıya yönelik olarak öncelikle yapılması gereken tetkik aşağıdakilerden hangisidir?**

- A) Serum PSA düzeyi  
B) Protein elektroforezi  
C) 24 saatlik idrarda protein tayini  
D) Serum ferritin düzeyi tayini  
E) Kemik taraması

5. El ve ayaklarında uyuşma ve güçsüzlük nedeniyle nöroloji kliniğinde incelenmekte olan 60 yaşında bir hastada otoimmün hipotiroidi, hiperpigmentasyon, hepatosplenomegali ve asit saptanmıştır. Protein elektroforezinde albümin % 60,  $\gamma$ -globulin % 35; IgM 10 g/dL, eritrosit sedimentasyon hızı 110 mm/saat olarak bulunuyor.

**Bu hasta için en olası tanı aşağıdakilerden hangisidir?**

- A) POEMS sendromu  
B) Waldenström makroglobulinemisi  
C) Schmidt sendromu  
D) Multipl miyelom  
E) Meig sendromu

*Diğer sayfaya geçiniz.*

6. Akdeniz bölgesinde yaşayan 15 yaşında bir hasta ateş, göğüste akut yan ağrısı şikâyetleriyle acil servise getiriliyor. Laboratuvar incelemelerinde hemoglobin düzeyi 8 g/dL, retikülositoz, ortalama eritrosit hacmi (MCV) hafif artmış ve ortalama eritrosit hemoglobin (MCH) düzeyi normal olarak bulunuyor. Fizik inceleme ve öyküde bir kanama odağı saptanmayan hastanın posteroanterior akciğer grafisinde infarktı düşündürülen bulgu gözleniyor.

**Bu hastada anemi etiyolojisine yönelik aşağıdaki testlerden hangisi yapılmalıdır?**

- A) Oksijen-hemoglobin disosiyasyon eğrisi  
B) Hemoglobin elektroforezi  
C) Ozmotik frajilite testi  
D) Asit-Ham testi  
E) Serum ferritin düzeyi tayini
7. Sağ memede ele gelen kitle nedeniyle başvuran 55 yaşındaki bir kadın hastanın öyküsünden,
- annesinde meme kanseri öyküsü olduğu,
  - çocuklarını yeterli emzirdiği,
  - ilk gebeliğinin 38 yaşından sonra gerçekleştiği,
  - ilk adet görme yaşınının 13 olduğu öğreniliyor.

**Yukarıdakilerden hangileri bu hastanın meme kanseri riski taşıdığına en doğru göstergeleridir?**

- A) I ve III      B) I ve IV      C) II ve III  
D) II ve IV      E) III ve IV

8. Yeni başlayan astım bulguları nedeniyle hastaneye başvuran bir hastada kreatinin düzeyi 2.0 mg/dL, proteinüri 2.5 g/gün, hipereozinofili ve hematüri saptanıyor. Hastanın birkaç gün sonra kreatinin düzeyinin 3.0 mg/dL olarak saptanması üzerine yapılan ürener ultrasonografide böbrek boyutları normal olarak saptanıyor.

**Bu hastada öncelikle aşağıdakilerden hangisi düşünülmelidir?**

- A) Mikroskopik polianjiit  
B) Wegener granülomatozu  
C) Churg-Strauss sendromu  
D) Henoch-Schönlein purpurası  
E) Goodpasture sendromu

9. Bir yıl önce total tiroidektomi ameliyatı geçirmiş 52 yaşında bir kadın hastada son birkaç aydır yorgunluk, halsizlik, kabızlık yakınması olduğu, bu yakınmalarına 1-2 gündür bulantı ve letarji eklendiği öğreniliyor. Hastanın fizik muayenesinde kan basıncı 120/75 mmHg ve nabız 80/dakika olarak bulunuyor. Laboratuvar incelemelerinde plazma sodyum düzeyi 128 mEq/L, açlık kan şekeri 92 mg/dL ve kan üre azotu 24 mg/dL olan hastanın idrar osmolalitesi 140 mOsm/kg olarak bulunuyor.

**Bu hastada hiponatremi nedenine yönelik olarak aşağıdakilerden hangisinin tayini yapılmalıdır?**

- A) Plazma aldosteron düzeyi  
B) ADH düzeyi  
C) Plazma kortizol düzeyi  
D) Plazma renin düzeyi  
E) TSH düzeyi

10. Otuz beş yaşında diyaliz hastası, kadavradan böbrek nakli için acil olarak hastaneye çağrılıyor.

**Aşağıdakilerden hangisi bu hastada böbrek nakli için engel oluşturur?**

- A) Kadavranın 0 Rh(+), hastanın A Rh(-) olması  
B) Nakil öncesi lenfosit "cross-match" testinin pozitif olması  
C) Alıcının primer hastalığının IgA nefropatisi olması  
D) Alıcı kan basıncının 160/100 mmHg olması  
E) Alıcının daha önce bir kez böbrek nakli olmuş olması

11. **Raynaud fenomeni saptanan bir hastada aşağıdakilerden hangisinin varlığı altta yatan bir bağ dokusu hastalığını düşündürür?**

- A) Hastanın 30 yaşından küçük ve kadın olması  
B) Birinci derece akrabalarında Raynaud fenomeni görülmesi  
C) Simetrik tutulum  
D) Tırnak dibi kapiller mikroskopisinin normal olması  
E) Dijital ülserler

*Diğer sayfaya geçiniz.*



12. Yirmi beş yıldır epilepsi tedavisi gören 46 yaşındaki bir kadın hastanın kalsiyum ve fosfor düzeyleri normalin alt sınırında saptanıyor. Serum alkalin fosfat ve parathormon düzeyleri yüksek; 25-hidroksivitamin D düzeyi ise düşük bulunuyor.

**Bu hastanın radyolojik değerlendirmesinde aşağıdakilerden hangisinin görülmesi tanı koydurucudur?**

- A) Osteitis fibrosa sistika  
B) Psödofraktür  
C) Falankslarda subperiostal rezorpsiyon  
D) Osteoklastom  
E) Abdominal radyografide nefrokalsinoz

13. On dokuz yaşındaki bir kadın hemşirenin üç yıldır devam eden hipoglisemi semptomları vardır. Hipoglisemi semptomu olduğu zaman kan şekeri üç farklı günde 35 mg/dL, 27 mg/dL ve 43 mg/dL olarak ölçülüyor. Hipoglisemi sırasında alınan C-peptit değeri 0.1 ng/ml (normal: 0.5-2.0 ng/ml) olarak bulunuyor.

**Kardeşinde 4 yıldır tip 1 diabetes mellitus tanısı olan bu hastadaki hipoglisemiye aşağıdakilerden hangisinin neden olduğu düşünülmelidir?**

- A) İnsülinoma  
B) Hepatoma  
C) Ekzojen insülin kullanımı  
D) Nesidioblastoz  
E) Sulfonilüre kullanımı

14. Koroner by-pass ameliyatı nedeniyle safen veni çıkartılan bir hastada ameliyat sonrası 2. aydan itibaren çıkartılan safen ven bölgesi etrafında tekrarlayan selülit atakları gelişiyor.

**Bu klinik tabloya neden olma olasılığı en yüksek olan bakteri ve tedavide kullanılacak antibiyotik aşağıdakilerin hangisinde birlikte verilmiştir?**

Bakteri	Antibiyotik
A) Staphylococcus aureus	Vankomisin
B) Escherichia coli	Amoksisilin/ klavulanat
C) β-hemolitik streptokoklar	Penisilin
D) Corynebacterium diphtheriae	Eritromisin
E) Clostridium perfringens	Klindamisin

15. Erişkin bir hastada Streptococcus pyogenes'in neden olduğu bakteriyal tonsillofarenjitin tedavisinde öncelikle tercih edilmesi gereken antibiyotik aşağıdakilerden hangisidir?

- A) Tek doz benzatin penisilin G (1.2 milyon ünite intramusküler)  
B) 10 gün prokain penisilin (2 x 800 000 ünite intramusküler)  
C) 10 gün eritromisin (2 g/gün peroral)  
D) Tek doz seftriakson (250 mg intramusküler)  
E) Tek doz siprofloksasin (500 mg peroral)

16. Mallory-Weiss yırtıklarına bağlı kanamanın yaklaşımları ile ilgili olarak aşağıdaki ifadelerden hangisi doğrudur?

- A) Genellikle spesifik tedavi yapılmasına gerek yoktur.  
B) Sengstaken-Blakemore tüpü takılmalıdır.  
C) Hastalara erken dönemde cerrahi uygulanmalıdır.  
D) Parenteral H<sub>2</sub> reseptör blokörü verilmelidir.  
E) Saat başı antiasit verilmelidir.

17. Kronik ishal ve kilo kaybı yakınmalarıyla başvuran bir hastada, yapılan incelemeler ve ince bağırsak biyopsisi sonucunda Celiac hastalığı saptanıyor.

**Bu hastaya önerilecek en uygun diyet aşağıdakilerden hangisidir?**

- A) Karbonhidratlardan kısıtlı diyet  
B) Pirinç unu ve mısır nişastası kısıtlı diyet  
C) Muz ve laktozdan zengin diyet  
D) Proteini kısıtlı diyet  
E) Arpa, buğday, çavdar ve mamullerinden kısıtlı diyet

18. Gastroözofageal reflü hastalığı olan bir kişide aşağıdakilerden hangisi endoskopi yapılması için endikasyonu oluşturmaz?

- A) Tedaviye yanıt veren retrosternal yanma
- B) Disfaji
- C) Ağrılı yutma
- D) Gastrointestinal kanama
- E) Kilo kaybı

19. Kronik obstrüktif akciğer hastalığı ve kor pulmonalesi olan 70 yaşındaki hasta, semptomlarının artması nedeniyle acil servise getiriliyor. Fizik muayenede dispne, uyuklama, Hoover işareti, kemozis, juguler venöz dolgunluk, siyanoz ve periferik ödem saptanıyor.

**Bu hastanın arteriyel kan gazları ve pH değerinin aşağıdakilerden hangisi gibi olması beklenir?**

	PaO <sub>2</sub> (mmHg)	PaCO <sub>2</sub> (mmHg)	pH
A)	45	30	7.46
B)	45	70	7.32
C)	65	45	7.40
D)	80	40	7.40
E)	85	70	7.40

20. Kırk yedi yaşında sigara içmeyen bir kadın hasta 3 ay önce başlayan nefes darlığı ve göğüs ağrısı şikâyetleriyle başvuruyor. Öyküsünden 2 ay antitüberküloz tedavisi aldığı ve Nevşehir/Tuzköy doğumlu olduğu öğrenilen hastanın fizik muayenesinde trakeanın sola itilmiş olduğu, vokal fremitusun sağda azaldığı ve matite varlığı saptanıyor. Sağda solunum sesleri duyulmayan hastanın çekilen akciğer grafisinde majör patoloji ile birlikte bilateral diyafragmatik kalsifikasyonlar görülüyor.

**Bu hasta için en olası tanı aşağıdakilerden hangisidir?**

- A) Çoklu ilaca dirençli tüberküloz
- B) Konjestif kalp yetmezliği
- C) Akut viral perikardit
- D) Malign plevral mezotelyom
- E) Dekompanse siroz

21. Aşağıdakilerden hangisi mitral stenozunun telekardiyografide saptanabilecek radyolojik bulgularından biri değildir?

- A) Mitral kapak kalsifikasyonu
- B) Sol ventrikül genişlemesine bağlı kalp kontur değişiklikleri
- C) Akciğerlerde üst lob venlerinde genişleme
- D) İnterstisyel ödem bulguları
- E) Sol atriumun çift kontur görünümü

22. Mitral kapak hastalığına bağlı akut iskemik inme ile acil servise getirilen 54 yaşında hastanın çekilen kraniyal bilgisayarlı tomografisi normal olarak bulunuyor. Atak başlangıcından bu yana 1 saat geçtiği öğrenilen hastanın fizik muayenesinde sağ hemipleji ve afazi saptanıyor.

**Bu hastada acil olarak yapılması gereken tedavi aşağıdakilerden hangisidir?**

- A) Trombolitik tedavi
- B) Cerrahi kardiyak trombektomi
- C) Tıkalı beyin damarına yönelik cerrahi trombektomi
- D) Antiagregan/antikoagülan tedavi ile klinik izlem
- E) Rehabilitasyon

23. Meme kanseri ile ilgili olarak yürütülen bir çalışmada, fizik muayenede kitle saptanan kadınlara önce ince iğne aspirasyon biyopsisi, ardından cerrahi biyopsi uygulanmış ve aşağıdaki tablo elde edilmiştir.

		Cerrahi biyopsi		
		Pozitif	Negatif	Toplam
İnce iğne aspirasyon biyopsisi	Pozitif	14	8	22
	Negatif	1	91	92
	Toplam	15	99	114

**İnce iğne aspirasyon biyopsisinin (+) prediktif değeri aşağıdakilerden hangisine eşittir?**

- A)  $\frac{14}{14+1} \times 100$                       B)  $\frac{14}{14+8} \times 100$   
 C)  $\frac{15}{15+99} \times 100$                       D)  $\frac{91}{91+1} \times 100$   
 E)  $\frac{91}{91+8} \times 100$

24. 1978 yılında Kazakistan'ın başkenti Alma-Ata'da hazırlanan Temel Sağlık Hizmetleri bildirgesinde 8 faaliyet belirlenmiş ve tüm ülkeler için bu faaliyetleri yapma zorunluluğu getirilmiştir.

**Buna göre, aşağıdakilerden hangisi bu faaliyetler içerisinde yer almaz?**

- A) Beslenme durumunun geliştirilmesi  
 B) Ana-çocuk sağlığı ve aile planlaması  
 C) Temel ilaçların sağlanması  
 D) Sık görülen hastalıkların uygun tedavisi  
 E) Hava kirliliğinin önlenmesi

25. Nüfusunun 750 000 kişi olduğu bilinen bir şehirde, 2006 yılı içerisinde tanısı konan bütün kanser hastalarının 1600 kişi olduğu biliniyor.

**Bu veriler kullanılarak aşağıdaki epidemiyolojik ölçütlerden hangisi hesaplanabilir?**

- A) Rölatif etkililik                      B) Fatalite hızı  
 C) Risk                                      D) İnsidans  
 E) Prevalans

26. Sol kol ve bacakta, birkaç dakika içinde gelişen güç kaybını tanımlayan terim ile altta yatan olası etiyoloji aşağıdakilerin hangisinde birlikte verilmiştir?

Terim	Etiyoloji
A) Parapleji	Ensefalit
B) Hemipleji	Serebral tümör
C) Parapleji	Serebrovasküler olay
D) Tetrapleji	Serebral tümör
E) Hemipleji	Serebrovasküler olay

27. Karbon monoksit intoksikasyonu nedeniyle izlenmekte olan 36 yaşındaki hasta basit emirleri yerine getirebilmekte ancak soruları yanıtlamak yerine, soruyu aynen tekrarlayarak cevaplandırmaktadır.

**Bu hasta için en olası tanı aşağıdakilerden hangisidir?**

- A) Broca afazisi  
 B) Transkortikal motor afazi  
 C) Wernicke afazisi  
 D) Transkortikal duyusal afazi  
 E) İletim afazisi

28. Obsesif kompulsif bozuklukta, aşağıdakilerden hangisi mental kompülsiyon grubu semptomlarından biridir?

- A) Sayı sayma                              B) El yıkama  
 C) Kontrol etme davranışı              D) Ekopraksi  
 E) Düzene koyma

29. Bir haftadır devam eden sağ kalça ağrısından yakınan 68 yaşında kadın hastanın öyküsünden gece sağ tarafına yatınca ağrının arttığı, yürürken uyluk lateralinde aşağı doğru yayılan ağrısı olduğu öğreniliyor.

**Bacağı dış rotasyona ve abdüksiyona getirilince ağrısı artan bu hasta için en olası tanı aşağıdakilerden hangisidir?**

- A) Kalça eklemine septik artrit
- B) Romatoid artrit
- C) Trokanterik bursit
- D) Lomber disk hernisi
- E) Tıkaçıcı arter hastalığı

30. Aşağıdakilerden hangisi liken planusun öncelikli yerleşim yeri değildir?

- A) Meme başı
- B) Glans penis
- C) El bileklerinin iç yüzleri
- D) Oral mukoza
- E) Ayak bilekleri

31. Aşağıdaki deri bulgularından hangisi, eşlik edebileceği diğer defektler nedeniyle yenidoğanın muayenesinde patolojik olarak kabul edilir?

- A) Eritema toksikum
- B) Püstüler melanozis
- C) Lanugo
- D) Amniotik bant izleri
- E) Mongol lekeleri

32. Aşağıdakilerden hangisi yenidoğanda nekrotizan enterokolitin patogenezi ile ilişkili risk faktörlerinden biri değildir?

- A) İntestinal iskemi
- B) Oral beslenme
- C) Postmatürite
- D) Patojenik mikroorganizmalar
- E) Düşük doğum ağırlığı

33. Anne ve fetüs arasındaki Rh kan grubu uyumsuzluğu ile ilgili olarak aşağıdaki ifadelerden hangisi doğrudur?

- A) Anneye gebelik öncesi yanlılıkla Rh(+) kan transfüzyonu yapılmış ise, ilk gebelikte fetüste hemoliz gelişebilir.
- B) Anne kan grubu 0 Rh(-), fetüs kan grubu A Rh(+) ise fetüste hemoliz şiddeti artar.
- C) Rh hastalığının şiddeti tekrarlayan gebeliklerde azalır.
- D) Anneye anti-A gamaglobulin enjeksiyonu yapılması sonraki gebelikler için koruyucudur.
- E) Rh uyumsuzluğundan etkilenmiş olan yenidoğanlarda sarılık çoğunlukla 2.-3. gün ortaya çıkar.

34. 26 haftalık doğan ve respiratuvar distres sendromu tanısı ile tedavi edilen bir bebekte bronkopulmoner displazi gelişme riskini azaltacak tedavi aşağıdakilerden hangisidir?

- A) Surfaktan tedavisi
- B) Antibiyotik tedavisi
- C) İndometazin tedavisi
- D) Vitamin A tedavisi
- E) Pozitif inotropik tedavi

35. Aşağıdakilerden hangisi ani bebek ölümü sendromu (SIDS) için risk faktörü değildir?

- A) Bebeğin emzik kullanması
- B) Annenin sigara içmesi
- C) Bebeğin yüzüstü yatırılması
- D) Bebeğin anne ile aynı yatakta yatması
- E) Prematürite

36. Aşağıdakilerden hangisi vitamin D hipervitaminozunda beklenen bulgulardan biri değildir?

- A) Aritmi
- B) Nefrokalsinozis
- C) QT aralığında kısalma
- D) Hiperkalsemi
- E) Hipofosfatemi

*Diğer sayfaya geçiniz.*

# A

2009-TUS İlkbahar / KTBT

37. Aşağıdakilerden hangisi Celiac hastalığı için kesin tanı koydurucudur?

- A) Antigliadin antikor IgA
- B) Antigliadin antikor IgG
- C) İnce bağırsak biyopsisi
- D) Antiendomisyum antikorları
- E) Anti-doku transglutaminazı

38. Aşağıdakilerin hangisinde bir vitamin, eksikliğin-  
de neden olduğu hastalık ile birlikte verilmemiş-  
tir?

Vitamin	Hastalık
A) Vitamin A	Gece körlüğü
B) Tiamin	Beriberi
C) Riboflavin	Keshan hastalığı
D) Niasin	Pellagra
E) Vitamin C	Skorbüt

39. HBsAg (+) olduğu bilinen bir annenin bebeğine,  
doğum sonrası hepatit B enfeksiyonu profilaksisi  
için izlenecek en uygun plan aşağıdakilerden  
hangisidir?

- A) Bebekte HBsAg testi yapıp, (-) ise aşılama
- B) Doğumdan sonraki ilk birkaç saat içinde hepatit B immünoglobulin uygulamak ve aşılama başlamak
- C) Yalnızca hepatit B immünoglobulin uygulamak
- D) Bebeği anneden ayırmak ve mama ile beslemek
- E) Yalnızca aşılama başlamak

40. Aşağıdakilerden hangisi, epiglottitin ayırıcı tanısında en az düşünülmelidir?

- A) Spazmodik krup
- B) Yabancı cisim aspirasyonu
- C) Pnömoni
- D) Retrofaringeal apse
- E) Anjiyonötik ödem

41. Aşağıdakilerden hangisi Kawasaki hastalığının tanı kriterlerinden biri değildir?

- A) Polimorfik ekzantem
- B) Servikal lenfadenopati
- C) Parmak uçlarında ödem ve soyulma
- D) Hepatosplenomegali
- E) Ateş

42. Aşağıdaki talasemi sendromlarının hangisinde 4  $\alpha$ -globin geninde delesyon vardır?

- A) Hemoglobin Barts hastalığı
- B) Talasemi intermedia
- C) Hemoglobin H hastalığı
- D) Talasemi lepre
- E) S-beta talasemi

43. Orak hücreli anemi nedeniyle takip edilmekte olan 8 yaşındaki bir çocuk solukluk şikâyetiyle getiriliyor. Önceki izlemlerinde 8-9 g/dL arasında seyreden hemoglobin düzeyi 3.5 g/dL olarak saptanıyor. Retikülosit sayısı % 0.1 olan hastanın kemik iliği aspirasyonunda eritroid seride azalma gözleniyor.

**Bu çocuktaki ağır aneminin nedeni en büyük olasılıkla aşağıdakilerden hangisidir?**

- A) Vazooklüzif kriz
- B) Megaloblastik kriz
- C) Splenik sekestrasyon krizi
- D) Aplastik kriz
- E) Hiperhemolitik kriz

44. Demir eksikliği anemisinin tedavisinde en uygun preparat aşağıdakilerden hangisidir?

- A) Ferrik demir tuzları
- B) Ferröz demir tuzları
- C) Demir dekstran
- D) Demir sorbitol
- E) Demir polimaltoz

*Diğer sayfaya geçiniz.*

# A

2009-TUS İlkbahar / KTBT

45. Aşağıdakilerden hangisi Klinefelter sendromunda gözlenen bulgulardan biridir?
- A) Dişi fenotip  
B) 45,X0 kromozom yapısı  
C) 46,XX kromozom yapısı  
D) Boy kısalığı  
E) Jinekomasti
46. Aşağıdakilerden hangisi akut astım tedavisinde tercih edilmez?
- A) Ekspektoran  
B) Salbutamol  
C) Oksijen  
D) Adrenalin  
E) Sistemik kortikosteroidler
47. Aşağıdakilerden hangisi atopik dermatitte sık görülen bir komplikasyon değildir?
- A) Ekzema herpetikum  
B) Molluscum contagiosum  
C) Artrit  
D) İmpetigo  
E) Keratokonus
48. Goodpasture hastalığı ile ilgili olarak aşağıdaki ifadelerden hangisi doğrudur?
- A) Katarakt ve sağırlıkla birlikte.  
B) Nefrotik sendromun en sık nedenidir.  
C) BUN ve serum kreatinin düzeyleri normaldir.  
D) Glomerül kapillerlerinde oklüzyon ve renal arterlerde fibrin trombüsleri gözlenir.  
E) Glomerül bazal membranında IgG depolanması vardır.
49. Aşağıdakilerden hangisi juvenil romatoid artritte sık görülen bulgulardan biri değildir?
- A) İridosiklit  
B) Yüksek ateş  
C) Deride döküntü  
D) Hepatosplenomegali  
E) Perikardiyal efüzyon
50. Aşağıdaki durumların hangisinde uygunsuz antidiüretik hormon salınımı görülmez?
- A) Diabetes mellitus  
B) Menenjit  
C) Kafa travması  
D) Beyin tümörü  
E) Pnömoni
51. Aşağıdakilerden hangisi, çocuklarda yüksek kardiyak debi ile karakterize kalp yetmezliğine yol açar?
- A) Miyokardit  
B) Perikardit  
C) Hipertansiyon  
D) Restriktif kardiyomyopati  
E) Anemi
52. Aşağıdakilerin hangisinde endokardit gelişme riski en düşüktür?
- A) Ventriküler septal defekt  
B) Atrial septal defekt  
C) Fallot tetralojisi  
D) Aort stenozu  
E) Patent duktus arteriozus

Diğer sayfaya geçiniz.

# A

2009-TUS İkbahar / KTBT

53. Aşağıdakilerden hangisi oskültasyon sırasında 2. kalp sesinde geniş ikilenmeye yol açan bir hastalık değildir?

- A) Atrial septal defekt
- B) Total anormal pulmoner venöz dönüş anomalisi
- C) Sağ dal bloğu
- D) Ebstein anomalisi
- E) Ventriküler septal defekt

54. Hipertrofik pilor stenozunda görülen elektrolit ve asit-baz dengesizliği aşağıdakilerden hangisidir?

- A) Hipokloremik, hipokalemik metabolik asidoz
- B) Hipokloremik, hipokalemik metabolik alkaloz
- C) Hiperkloremik, hipokalemik metabolik alkaloz
- D) Hiperkloremik, hiponatremik metabolik asidoz
- E) Hipokloremik, hiponatremik metabolik asidoz

55. Gastroözofageal reflü oluşumunda primer mekanizma aşağıdakilerden hangisidir?

- A) Artmış karın içi basınç
- B) Azalmış intratorasik basınç
- C) Obezite
- D) Öksürük
- E) Alt özofagus sfinkterinin geçici gevşemesi

56. Aşağıdaki çocuklardan hangisi, çocuk istismarı açısından mutlaka araştırılmalıdır?

- A) Yataktan düşen 11 aylık çocuk
- B) Diz ve dirseklerinde çok sayıda ekimozu olan 3 yaşındaki çocuk
- C) Düşükten hemen sonra hastaneye getirilen 4 yaşındaki çocuk
- D) Sıcak su ile iki ayağı çorap tarzında yanan 2 yaşındaki çocuk
- E) Öksürük sonrası yüzünde peteşi oluşan 18 aylık çocuk

57. Daha önce 28 günde bir düzenli menstrüasyonu olan 17 yaşında bir ergende son 7 aydır menstrüasyon olmadığı öğreniliyor.

**Bu hastada tanı nedir?**

- A) Polimenore
- B) Sekonder amenore
- C) Hipomenore
- D) Menoraji
- E) Metroraji

58. On aylık bir kız bebek gevşeklik ve ellerinde sertlikler yakınmalarıyla getiriliyor. Yapılan nörolojik muayenede derin tendon refleksleri alınamıyor ve üst ekstremitelerde kontraktürler saptanıyor. Kas hastalığı ön tanısı düşünülen hastada yapılan elektromiyelografik incelemede primer kas lifi tutulumu gözleniyor. Kranial magnetik rezonans görüntülemesinde beyaz cevherde hiperintens sinyaller görülüyor.

**Bu hasta için en olası tanı aşağıdakilerden hangisidir?**

- A) Benign konjenital hipotoni
- B) Miyotonia konjenita
- C) Konjenital musküler distrofi
- D) Polimiyozit
- E) Dermatomiyozi

59. Abdominal kitlesi, proptozisi ve periorbital ekimozu olan ve idrarda vanililmandelik asiti pozitif bulunan 2.5 yaşındaki bir çocuk için en olası tanı aşağıdakilerden hangisidir?

- A) Wilms tümörü
- B) Lenfoma
- C) Retinoblastom
- D) Rabdomiyosarkom
- E) Nöroblastom

*Diğer sayfaya geçiniz.*

# A

2009-TUS İlkbahar / KTBT

60. Aşağıdakilerden hangisi Wilms tümörü ile birlikte gösteren konjenital anomalilerden biri değildir?

- A) Aniridi
- B) Hemihipertrofi
- C) Dekstrokardi
- D) Genitoüriner anomaliler
- E) Beckwith-Wiedeman sendromu

61. Aşağıdakilerden hangisi hekim andı ile topluma verilen güvencelerden biri değildir?

- A) Ayrımcılık yapmamak
- B) Zarar vermemek
- C) Hastanın sırrına saygı duymak
- D) Hastanın iyileşmesini sağlamak
- E) Mesleğin ahlaki ilkesine uymak

62. Ağır sepsiste, aşağıdakilerden hangisinin dolaşımdaki düzeyi azalır?

- A) Protein C
- B) Tümör nekrozis faktör- $\alpha$
- C) C-reaktif protein
- D) İnterlökin-6
- E) İnterlökin-11

63. Ağır sepsisi olan bir hastada, septik şok tanısı için aşağıdaki kriterlerden hangisi olmalıdır?

- A) Laktik asidemi
- B) Kan basıncının, normal sistolik basınca göre 40 mmHg den daha fazla düşmesi
- C) İntravenöz sıvı resüsitasyonuna cevapsızlık
- D) PaCO<sub>2</sub> nin 32 mmHg nin altına düşmesi
- E) Vücut sıcaklığının 38 °C nin üzerine çıkması

64. Yara iyileşmesinde potent bir fibroblast uyararı olan interlökin-6, aşağıdaki anti-inflamatuvar sitokinlerden hangisi ile inhibe edilir?

- A) Tümör nekrozis faktör- $\alpha$
- B) İnterlökin-2
- C) İnterlökin-8
- D) İnterferon- $\gamma$
- E) İnterlökin-4

65. Aşağıdakilerden hangisi kronik hiponatremiye neden olur?

- A) Ekstraselüler sıvı açığının sodyumsuz sıvı ile karşılanması
- B) Mannitol infüzyonu ile ADH düzeyinin artması
- C) Aşırı natriüretik peptid salgısı
- D) Uygunsuz ADH salınımı
- E) Düşük sodyumlu enteral beslenme

66. Malign karsinoid sendromu olan bir hastada aşağıdaki bulgulardan hangisi görülmez?

- A) Deride telanjiektaziler
- B) Glomerülonefrit
- C) Bronkokonstriksiyon
- D) Kronik diyare
- E) Malabsorpsiyon

*Diğer sayfaya geçiniz.*



67. Yirmi altı yaşında bir kadın hasta ateş şikâyetiyle başvuruyor. Öyküsünden 2 ay önce doğum yaptığı ve bebeğini emzirdiği öğreniliyor. Vücut sıcaklığı 38.8 °C olarak bulunan hastada yapılan muayenede sağ memenin kızarıklık ve duyarlı olduğu gözleniyor; sert, nodüller ve fluktuasyonu olmayan kitle saptanıyor. Sol memenin normal olduğu belirleniyor. Hasta, önceden böyle bir kitle olmadığını ama meme muayenesi de yapmadığını belirtiyor.

**Bu hastaya antibiyotik kullanımıyla birlikte aşağıdakilerden hangisi önerilmelidir?**

- A) Drenaj yapılması
- B) Mamografi çekilmesi
- C) Bromokriptin tedavisi
- D) Gözlem ve bebeğini yalnızca sol memesiyle emzirmesi
- E) Gözlem ve bebeğini her iki memesiyle de emzirmesi

68. Aşağıdaki meme patolojilerinin hangisinde **inva-  
ziv meme kanseri gelişme riski yükselmez?**

- A) Proliferatif meme hastalıkları
- B) Atipik duktal hiperplazi
- C) Duktal ektazi
- D) Radyal skar
- E) Atipik lobüler hiperplazi

69.

- I. Safra yolları enfeksiyonları
- II. Gastrointestinal sistem enfeksiyonları
- III. Sistemik enfeksiyonlar
- IV. Komşu doku enfeksiyonları
- V. Kriptojenik enfeksiyonlar

**Yukarıdakilerden hangileri piyojenik karaciğer apselere en sık neden olur?**

- A) I ve III
- B) I ve V
- C) II ve IV
- D) III ve V
- E) I, III ve IV

70. Akut pankreatitin şiddetini belirlemede,

- I. C-reaktif protein
- II. Serum amilaz
- III. İnterlökin-6
- IV. Pro-kalsitonin

**faktörlerinden hangilerinin düzeyinin belirlenmesi yararlıdır?**

- A) Yalnız II
- B) I ve III
- C) II ve III
- D) II ve IV
- E) I, II, III ve IV

71. Yirmi altı yaşında bir kadın hasta trafik kazası nedeniyle acil servise getirilmiştir. Öyküsünden ön koltukta oturduğu ve emniyet kemerinin takılı olduğu öğrenilmiştir. Yapılan fizik muayenede hastanın bilincinin açık olduğu ve epigastrik bölgede ağrı saptanmıştır. Hemodinamisi stabil olan hastanın görünürde başka bir yaralanması yoktur. Ayakta çekilen direkt karın grafisinde retroperitonda hava belirlenmiştir.

**Bu hastada tanıyı kesinleştirmek için aşağıdakilerden hangisinin yapılması en uygundur?**

- A) Karın ultrasonografisi
- B) Tanısal periton lavajı
- C) Laparotomi
- D) Abdominal magnetik rezonans görüntüleme
- E) Ağızdan kontrastlı madde verilerek bilgisayarlı karın tomografisi

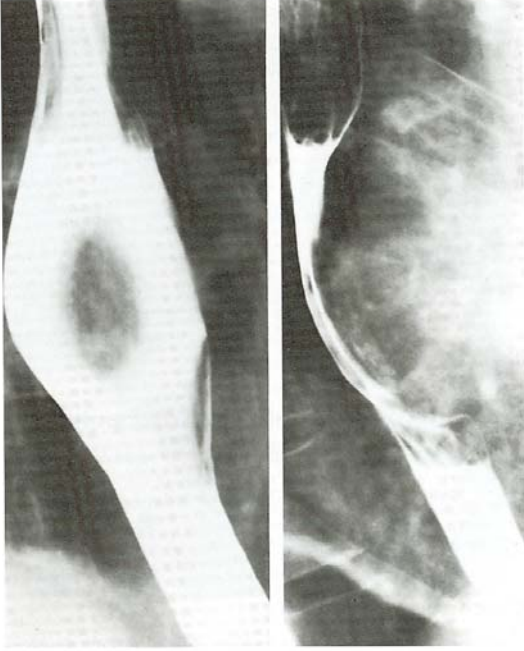
72. Aşağıdakilerden hangisi akalazyada, özofagus manometri çalışmasında **saptanmaz?**

- A) Simültan (nonperistaltik) kontraksiyonlar
- B) Özofagus gövdesinde aperistaltizm
- C) Alt özofagus sfinkteri basıncında artış
- D) İntraözofageal basıncın mide basıncından daha yüksek olması
- E) Tam olmayan alt özofagus sfinkteri gevşemesi

*Diğer sayfaya geçiniz.*

**73. ve 74. SORULARI AŞAĞIDAKİ BİLGİLERE GÖRE CEVAPLAYINIZ.**

Elli yedi yaşında bir erkek hasta disfaji ve göğüs kemiğinin arkasında ağrı yakınmalarıyla başvuruyor. Öyküsünden 1 yıl önce başlayan yakınmalarının son 3 aydır arttığı, 30 yıldır günde 2 paket sigara ve 1 duble rakı içtiği öğreniliyor. Fizik muayenede vital bulguları normal sınırlar içinde bulunuyor. Çekilen özofagografi aşağıda verilmiştir.



Yapılan özofagoskopide kesici dişlerden itibaren 25. cm de mukozayı lümeneye doğru iten yaklaşık 5 cm çapında hareketli bir kitle saptanıyor. Bu kitlenin üstünü örten mukozada herhangi bir bozukluk olmadığı belirtiliyor.

**73. Bu hasta için en olası tanı aşağıdakilerden hangisidir?**

- A) Özofagusun skuamöz hücreli karsinomu
- B) Özofagusu invaze etmiş akciğer karsinomu
- C) Özofagus leyomyomu
- D) Non-Hodgkin lenfoma
- E) Özofagusun benign polipi

**74. Bu hastada bundan sonraki aşamada aşağıdakilerden hangisinin yapılması en uygundur?**

- A) Belirli aralıklarla endoskopi yapılarak izlem
- B) Endoskopi ve biyopsi yapılması
- C) Transhiyatal özofajektomi
- D) Sağ torakotomi ve kitlenin enükleasyonu
- E) Neoadjuvan kemoradyoterapi sonrası özofagus rezeksiyonu

**75. Aşağıdakilerden hangisi erken mide kanseri değildir?**

- A) Tis
- B) T1N0
- C) T1N1
- D) T1N2
- E) T2N0

**76. Altmış beş yaşında bir erkek hasta 4 gündür devam eden karın ağrısı ve kabızlık şikâyetleriyle acil servise başvuruyor. Fizik muayenede vücut sıcaklığı 38.5 °C olarak ölçülüyor, palpasyonda karının sol alt kadrantında daha belirgin olan duyarlılık ve dolgunluk saptanıyor. Laboratuvar incelemelerinde lökosit sayısı 12 500/mm<sup>3</sup> olarak bulunuyor. Ayakta çekilen direkt karın grafisinde kolonda gaz ve ince bağırsaklarda birkaç hava-sıvı düzeyi görülüyor.**

**Bu hasta için en olası tanı aşağıdakilerden hangisidir?**

- A) Çekum volvulusu
- B) Sigmoid divertikülit
- C) Ülseratif kolit
- D) Gastroenterit
- E) Mezenter vasküler olay

**77. Aşağıdakilerin hangisinde kolon kanseri gelişme riski en düşüktür?**

- A) Gardner sendromu
- B) Familial polipozis
- C) Villöz adenom
- D) Ülseratif kolit
- E) Hamartomatöz polip

*Diğer sayfaya geçiniz.*

# A

2009-TUS İlkbahar / KTBT

78. Bir trafik kazasında otomobil, elektrik direğine önden çarpmıştır. Sürücü, emniyet kemeri takılı olmasına rağmen, şuuru kapalı durumda hastaneye götürülmüş, kafada harici herhangi bir lezyon ve çekilen kafa grafilinde kafatasında kırık saptanmamıştır.

**Yapılacak adli otopside ölüm nedeni olarak kafa içerisinde beklenen en olası bulgu aşağıdakilerden hangisidir?**

- A) Subdural kanama      B) Epidural kanama  
C) Subaraknoid kanama      D) İntraserebral kanama  
E) Serebral iskemiyasyon

79. Çocukluk çağında akut epiglottite en sık neden olan mikroorganizma aşağıdakilerden hangisidir?

- A) Respiratuvar sinsityal virusu  
B) Adenovirus  
C) Staphylococcus aureus  
D) Haemophilus influenzae tip B  
E) Grup A β-hemolitik streptokok

80. Aşağıdakilerden hangisi kırığa yönelik acil yardımda atellemenin nedenlerinden biri değildir?

- A) Kapalı kırığın açık kırık şekline dönmesinin önlenmesi  
B) Deformitenin giderilmesi  
C) Nörovasküler komplikasyonların önlenmesi  
D) Ağrının giderilmesi  
E) Hastanın taşınmasının kolaylaştırılması

81. Tuberositas tibianın önünde şişlik, hassasiyet ve diz çökme, atlama gibi hareketlerde ağrısı olan adölesan çağındaki bir erkek çocukta öncelikle aşağıdakilerden hangisi düşünülmalıdır?

- A) Freiberg hastalığı  
B) Gonalji  
C) Perthes hastalığı  
D) Osgood-Schlatter hastalığı  
E) Sever hastalığı

82. Aşağıdaki lokal anesteziklerden hangisi en uzun etkilidir?

- A) Lidokain      B) Bupivakain      C) Tetrakain  
D) Prokain      E) Prilokain

83. Ekstrofia vesika'da en sık görülen mesane kanseri tipi aşağıdakilerden hangisidir?

- A) Değişici epitel hücreli karsinom  
B) Yassı hücreli karsinom  
C) Adenokarsinom  
D) Botrioid sarkom  
E) Bazal hücreli karsinom

84. Gastrointestinal kanal duplikasyonlarının en sık görüldüğü yer aşağıdakilerden hangisidir?

- A) Özofagus      B) Mide  
C) Duodenum      D) İleoçekal bölge  
E) Sigmoid kolon

*Diğer sayfaya geçiniz.*

# A

2009-TUS İlkbahar / KTBT

85. Aşağıdaki konjenital kalp hastalıklarından hangisinin cerrahi tedavisinden sonra parapleji ortaya çıkabilir?

- A) Aort koarktasyonu
- B) Ventriküler septal defekt
- C) Epstein anomalisi
- D) Büyük damarların transpozisyonu
- E) Patent duktus arteriozus

86. Aşağıdaki genital organlardan hangisinin beslendiği ana arter, internal iliak arter (hipogastrik arter) değildir?

- A) Serviks
- B) Korpus uteri
- C) Vulva
- D) Over
- E) Vajina

87. Overlerin ağırlı uyarılarını taşıyan sinirler aşağıdaki segmentlerin hangisinden medulla spinalise girer?

- A) T9 – T10
- B) T12 – L1
- C) L2 – L3
- D) L4 – L5
- E) S2 – S4

88. Vajinal kanama ile başvuran 64 yaşındaki kadında, aşağıdakilerden hangisinin kanamaya neden olma olasılığı en düşüktür?

- A) Dışardan östrojen kullanımı
- B) Atrofik endometrit
- C) Endometriyal kanser
- D) Endometriyal stromal sarkom
- E) Endometriyal polip

89. Aşağıdaki over kitlelerinden hangisinin rüptüre olma olasılığı en yüksektir?

- A) Fonksiyonel kist
- B) Endometrioma
- C) İyi huylu neoplastik over kisti
- D) Tuba-ovaryen apse
- E) Kötü huylu neoplastik over kisti

90. Servikste Human papilloma virus enfeksiyonları, doğal süreç içinde en büyük olasılıkla ne şekilde sonuçlanır?

- A) Persiste olur.
- B) Baskılır veya tamamen vücuttan temizlenir.
- C) İntraepitelyal neoplaziye yol açar.
- D) Latent fazda ömür boyu devam eder.
- E) İnvaziv kansere yol açar.

91. Habitüel abortus olgularının araştırılmasında, aşağıdaki laboratuvar testlerinden hangisinin tanılma değeri en azdır?

- A) Ebeveyn periferik karyotip analizi
- B) İntrauterin kavitenin görüntülenmesi
- C) Tiroid fonksiyon testleri
- D) Trombofil testleri
- E) Antinükleer ve antitiroid antikor ölçümleri

92. Diabetes mellituslu gebelerde, fetüste aşağıdaki konjenital malformasyonlardan hangisi en sık görülür?

- A) Situs inversus
- B) Hidrosefali
- C) Spina bifida
- D) Kistik böbrek
- E) Anal/rektal atrezi

*Diğer sayfaya geçiniz.*

# A

2009-TUS İlkbahar / KTBT

93. Gebelikte pankreatit tablosunda, aşağıdakilerden hangisinin kan düzeyi düşer?

- A) Amilaz                      B) Kalsiyum                      C) Lipaz  
D) Bilirubin                      E) Lökosit sayısı

94. Gebelik, aşağıdaki hastalıklardan hangisi üzerinde tümüyle koruyucu ve klinik tabloyu iyileştirici etki yapar?

- A) Erişkin romatoid artriti  
B) Sistemik lupus eritematozus  
C) Epilepsi  
D) Multipl skleroz  
E) Depresyon

95. Fetal ve neonatal enfeksiyon yapabilen aşağıdaki viruslardan hangisinin aşısı yoktur?

- A) İnfluenza                      B) Rubella  
C) Rubeola                      D) Sitomegalovirus  
E) Kabakulak virüsü

96. Aşağıdakilerden hangisi, gonadotropin releasing hormon salgılanmasını uyarır?

- A) Endojen opioidler  
B) Kortikotropin releasing hormon  
C) Melatonin  
D) Noradrenalin  
E) Gama-aminobütirik asit

97. Aşağıdakilerden hangisi hipergonadotropik amenore nedenlerinden biridir?

- A) Prader-Labhart-Willi sendromu  
B) Laurence-Moon-Bardet-Biedl sendromu  
C) Kallmann sendromu  
D) Mayer-Rokitansky-Küster-Hauser sendromu  
E) Swyer sendromu

98. Aşağıdaki uterus sarkomlarından hangisi diğerlerinden farklı olarak daha çok genç yaşlarda görülür?

- A) Sarkoma botryoides  
B) Karsinosarkom  
C) Leyomiyosarkom  
D) Malign mikst müllerian tümör  
E) Servikal adenosarkom

99. FIGO sınıflamasına göre, serviks kanserinin 1a ve 1b evreleri aşağıdaki parametrelerin hangisiyle birbirinden ayırt edilir?

- A) Parametrial tutulum  
B) Vajina tutulumu  
C) Lezyonun çapı  
D) Pelvik duvara yayılım  
E) Böbrek tutulumu

100. Korunmasız cinsel ilişkiden sonra uygulanan aşağıdaki yöntemlerden hangisinin postkoital kontrasepsiyon etkinliği yoktur?

- A) Vajinal lavaj  
B) Yüksek dozda kombine oral kontraseptif  
C) Yüksek dozda progestinli oral kontraseptif  
D) İntrauterin araç  
E) Oral antiprogesteron

**TEST BİTTİ.**

**CEVAPLARINIZI KONTROL EDİNİZ.**

# SINAVDA UYULACAK KURALLAR

1. 2009-TUS İlkbahar Dönemi Sınava Giriş ve Kimlik Belgesinin aslı olmadan sınava girilmesi yasaktır. Bu belgenin fotokopisi veya faksı ile de sınava girilemeyecektir. Bu şekilde sınava giren adayların sınavı iptal edilecektir.
2. Cep telefonu ile sınava girmek kesinlikle yasaktır. Çağrı cihazı, telsiz vb. haberleşme araçları ile cep bilgisayar, saat fonksiyonu dışında fonksiyonu olan saat vb. her türlü bilgisayar özelliği bulunan cihazlarla; silah ve benzeri teçhizatla; müsvedde kâğıdı, defter, kitap, sözlük, sözlük işlevi olan elektronik aygıt, hesap cetveli, hesap makinesi, pergel, açıölçer, cetvel vb. araçlarla da girmek yasaktır. Bu araçlarla sınava girmiş adaylar mutlaka Salon Sınav Tutanağına yazılacak, bu adayların sınavları geçersiz sayılacaktır.
3. Bu sınavda verilen toplam cevaplama süresi **210 dakikadır (3,5 saat)**. Sınavın ilk **105** ve son **15** dakikası içinde hiçbir aday dışarı çıkarılmayacaktır. Cevaplamayı süre bitmeden tamamlarsanız, cevap kâğıdınızı ve soru kitapçığınızı salon görevlilerine teslim ederek salonu terk edebilirsiniz. Sınav süresinin bittiği ilan edilip cevap kâğıtları ve soru kitapçıkları salon görevlileri tarafından toplanıncaya kadar yerlerinizde kalınız.
4. **Sınav evrakını teslim ederek salonu terk eden aday, her ne sebeple olursa olsun tekrar sınava alınmayacaktır.**
5. Sınav süresince görevlilerle konuşmak ve soru sormak yasaktır. Aynı şekilde görevlilerin de adaylarla yakından ve alçak sesle konuşmaları; ayrıca, adayların birbirinden kalem, silgi vb. şeyleri istemeleri kesinlikle yasaktır.
6. Sınav sırasında kopya çeken, çekmeye girişen, kopya veren, kopya yapılmasına yardım edenlerin kimlikleri, Salon Sınav Tutanağına yazılacak ve bu adayların sınavları geçersiz sayılacaktır. Görevliler kopya çekmeye veya vermeye kalkışanları uyarmak zorunda değildir, sorumluluk size aittir.

Adayların test sorularına verdikleri cevapların dağılımları bilgi işlem yöntemleriyle incelenecek; bu incelemelerden elde edilen bulgular bireysel veya toplu olarak kopya girişiminde bulunulduğunu gösterirse, kopya eylemine katılan adayların cevaplarının bir kısmı veya tamamı iptal edilecektir. Cevap kâğıdınızı başkaları tarafından görülmeyecek şekilde tutmanız gerekmektedir. Bu durum sizin için son derece önemlidir.

Sınav görevlileri bir salondaki sınavın, kurallara uygun biçimde yapılmadığını, toplu kopya girişiminde bulunulduğunu raporunda bildirdiği takdirde, ÖSYM takdir hakkını kullanarak bu salonda sınava giren adayların tümünün sınavını geçersiz sayabilir.
7. Adaylar, görevlilerin her türlü uyarılarına uymak zorundadır. Görevliler, gerektiğinde oturduğunuz yerleri de değiştirebilir. Sınavınızın geçerli sayılması, her şeyden önce sınav kurallarına uymanıza bağlıdır.

Kurallara aykırı davranışta bulunanların ve yapılacak uyarılara uymayanların kimlikleri tutanağa yazılacak ve sınavları geçersiz sayılacaktır.

8. Cevap kâğıdında doldurmanız gereken alanlar bulunmaktadır. Bu alanları eksiksiz doldurunuz. Cevap kâğıdına yazılacak her türlü yazıda ve yapılacak bütün işaretlemelerde kurşun kalem kullanılacaktır. Tükenmez kalem ve dolma kalem kesinlikle kullanılmayacaktır.
9. Cevapların cevap kâğıdına işaretlenmiş olması gerekir. Soru kitapçığına işaretlenen cevaplar geçerli değildir.
10. **Soru kitapçığınızı** alırsanız, sayfaların eksik olup olmadığını, **kitapçıkta** basım hatalarının bulunup bulunmadığını kontrol ediniz. Soru kitapçığının sayfası eksik veya basım hatası ise değiştirilmesi için derhal Salon Başkanına başvurunuz.

Soru kitapçığında her sayfanın tepesinde basılı bulunan soru kitapçığı türünün, kitapçığın ön kapağında basılı soru kitapçığı türü ile aynı olup olmadığını kontrol ediniz. Farklı olması durumunda Salon Başkanından yeni bir soru kitapçığı isteyiniz. Soru kitapçığının türünün değişik olduğunu daha sonra fark ederseniz, size o zamana kadar cevaplama yaptığınız türden, hatasız bir soru kitapçığı verilmesi için Salon Başkanına başvurunuz.

Cevap kâğıdınızda, size verilen soru kitapçığının türünü "Soru Kitapçığı Türü" alanında ilgili yuvarlağı doldurarak belirtiniz. Cevap kâğıdınızda işaretlediğiniz Soru Kitapçığı Türü salon görevlileri tarafından sınav öncesi kontrol edilerek paraflanacaktır. Sizin işaretlediğiniz ve salon görevlilerinin parafladıkları kitapçık türü arasında fark olması halinde salon görevlilerinin parafladıkları kitapçık türü dikkate alınacaktır.
11. Cevaplamaya geçmeden önce size verilecek soru kitapçığı üzerinde ayrılan yere adınızı, soyadınızı, T.C. Kimlik Numaranızı ve bu salonun salon numarasını yazınız. Sınav sonunda soru kitapçıkları ile cevap kâğıtları toplanacak ve ÖSYM'de tek tek incelenecektir. Soru kitapçığının bir tek sayfası bile eksik çıkarsa sınavınız geçersiz sayılacaktır.
12. Soru kitapçıklarının sayfalarındaki boş yerleri müsvedde için kullanabilirsiniz.
13. Sınav süresince, görevliler dahil, salonda kimse sigara, pipo, puro vb. şeyleri içmeyecektir.
14. Soruları ve bu sorulara verdiğiniz cevapları ayrı bir kâğıda yazıp bu kâğıdı dışarı çıkarmanız kesinlikle yasaktır.
15. Sınav salonundan ayrılmadan önce, soru kitapçığınızı, cevap kâğıdınızı, 2009-TUS İlkbahar Dönemi Sınava Giriş ve Kimlik Belgenizi salon görevlilerine teslim etmeyi unutmayınız.

TIPTA UZMANLIK EĞİTİMİ GİRİŞ SINAVI (TUS)

12 NİSAN 2009

TEMEL TIP BİLİMLERİ TESTİ-1

A KİTAPÇIĞI

- |       |       |       |           |
|-------|-------|-------|-----------|
| 1. D  | 26. B | 51. C | 76. D     |
| 2. B  | 27. A | 52. B | 77. B     |
| 3. E  | 28. E | 53. E | 78. A     |
| 4. C  | 29. C | 54. D | 79. D     |
| 5. B  | 30. C | 55. B | 80. B     |
| 6. A  | 31. E | 56. A | 81. E     |
| 7. A  | 32. A | 57. E | 82. B     |
| 8. C  | 33. E | 58. A | 83. B     |
| 9. E  | 34. A | 59. D | 84. C     |
| 10. C | 35. D | 60. C | 85. C     |
| 11. C | 36. E | 61. B | 86. B     |
| 12. B | 37. D | 62. C | 87. B     |
| 13. C | 38. C | 63. D | 88. İPTAL |
| 14. D | 39. E | 64. B | 89. C     |
| 15. B | 40. C | 65. E | 90. A     |
| 16. E | 41. B | 66. C | 91. C     |
| 17. C | 42. C | 67. A | 92. İPTAL |
| 18. D | 43. D | 68. B | 93. B     |
| 19. A | 44. D | 69. D | 94. E     |
| 20. C | 45. C | 70. E | 95. A     |
| 21. D | 46. A | 71. A | 96. B     |
| 22. E | 47. E | 72. C | 97. B     |
| 23. B | 48. A | 73. D | 98. A     |
| 24. A | 49. B | 74. A | 99. D     |
| 25. C | 50. D | 75. D | 100. B    |

# TIPTA UZMANLIK EĞİTİMİ GİRİŞ SINAVI (TUS)

12 NİSAN 2009

## KLİNİK TIP BİLİMLERİ TESTİ

### A KİTAPÇIĞI

- |       |           |       |        |
|-------|-----------|-------|--------|
| 1. C  | 26. E     | 51. E | 76. B  |
| 2. A  | 27. B     | 52. B | 77. E  |
| 3. E  | 28. A     | 53. E | 78. A  |
| 4. B  | 29. C     | 54. B | 79. D  |
| 5. A  | 30. A     | 55. E | 80. B  |
| 6. B  | 31. D     | 56. D | 81. D  |
| 7. A  | 32. C     | 57. B | 82. B  |
| 8. C  | 33. A     | 58. C | 83. C  |
| 9. E  | 34. D     | 59. E | 84. D  |
| 10. B | 35. A     | 60. C | 85. A  |
| 11. E | 36. E     | 61. D | 86. D  |
| 12. B | 37. C     | 62. A | 87. A  |
| 13. C | 38. C     | 63. C | 88. D  |
| 14. C | 39. B     | 64. E | 89. A  |
| 15. A | 40. C     | 65. D | 90. B  |
| 16. A | 41. D     | 66. B | 91. E  |
| 17. E | 42. A     | 67. E | 92. A  |
| 18. A | 43. D     | 68. C | 93. B  |
| 19. B | 44. B     | 69. B | 94. A  |
| 20. D | 45. E     | 70. B | 95. D  |
| 21. B | 46. A     | 71. E | 96. D  |
| 22. A | 47. C     | 72. A | 97. E  |
| 23. B | 48. E     | 73. C | 98. A  |
| 24. E | 49. İPTAL | 74. D | 99. C  |
| 25. D | 50. A     | 75. E | 100. A |