

A

**TIPTA UZMANLIK EĞİTİMİ GİRİŞ SINAVI  
(İLKBAHAR DÖNEMİ)**

**18 NİSAN 2010**

**TIP FAKÜLTESİ MEZUNLARI İÇİN  
BİLİM SINAVI**

ADI : .....  
SOYADI : .....  
T.C. KİMLİK NUMARASI : .....  
SALON NUMARASI : .....

**GENEL AÇIKLAMA**

1. Bu sınavda her adaya bir cevap kâğıdı ve bir soru kitapçığı verilecektir. Soru kitapçığınızın kapağındaki ilgili yerlere adınızı, soyadınızı, T.C. Kimlik Numaranızı ve salon numaranızı yazmayı unutmayınız.
2. Bu sınavda A ve B olmak üzere iki tür soru kitapçığı vardır.
3. Bu soru kitapçığının türü **A**'dır. Bunu cevap kâğıdınızdaki ilgili alana kodlayınız.  
**Bu kodlamayı cevap kâğıdınıza yapmadığınız ve ya yanlış yaptığınız takdirde, sınavınızın değerlendirilmesi mümkün değildir.**
4. Bu kitapçığın başında Temel Tıp Bilimleri Testi 1, sonunda da Klinik Tıp Bilimleri Testi bulunmaktadır. Bu testlerin başladıkları sayfalar şöyledir:  

<b>Temel Tıp Bilimleri Testi 1</b>	<b>1</b>
<b>Klinik Tıp Bilimleri Testi</b>	<b>14</b>
5. Bu soru kitapçığındaki iki test, toplam 200 sorudan oluşmaktadır ve soruların cevaplanması için verilen süre **210 dakikadır (3,5 saat)**.
6. Bu kitapçığındaki soruların cevapları, kitapçıkla birlikte verilen cevap kâğıdında ayrılmış olan yerlere, kurşun kalemle işaretlenecektir. Cevap kâğıdı buruşturulmayacak, üzerine gereksiz hiçbir işaret konmayacaktır.
7. Bu kitapçığındaki her sorunun sadece bir doğru cevabı vardır. Bir soru için birden fazla cevap yeri işaretlenmişse o soru yanlış cevaplanmış sayılacaktır.
8. **Bu testler puanlanırken doğru cevaplarınızın sayısından yanlış cevaplarınızın sayısının dörtte biri düşülecek ve kalan sayı ham puanınız olacaktır.** Bu nedenle bir soru hakkında hiçbir fikriniz yoksa o soruyu boş bırakınız. Ancak, soruda verilen seçeneklerden birkaçını eleyebiliyorsanız kalanlar arasından doğru cevabı kestirmeniz yararınıza olabilir.
9. Cevaplamaya istediğiniz testin istediğiniz sorusundan başlayabilirsiniz. Bir soru ile ilgili cevabınızı, cevap kâğıdında o soru için ayrılmış olan yere işaretlemeyi unutmayınız.
10. Sınavda uyulacak diğer kurallar bu kitapçığın arka kapağında belirtilmiştir.

*Bu testlerin her hakkı saklıdır. Hangi amaçla olursa olsun, testlerin tamamının veya bir kısmının Merkezimizin yazılı izni olmadan kopya edilmesi, fotoğrafının çekilmesi, herhangi bir yolla çoğaltılması, yayımlanması ya da kullanılması yasaktır. Bu yasağa uymayanlar gerekli cezai sorumluluğu ve testlerin hazırlanmasındaki mali külfeti peşinen kabullenmiş sayılır.*

# TEMEL TIP BİLİMLERİ TESTİ-1

2010 – TUS İlkbahar / TTBT-1

1. Aşağıdakilerden hangisi canalis vertebralis içerisinde bulunmaz?

- A) Ligamentum denticulatum
- B) Ligamentum longitudinale anterius
- C) Ligamentum longitudinale posterius
- D) Filum terminale
- E) Cauda equina

2. Aşağıya baktığında çift gördüğünden şikâyet eden bir hastada aşağıdaki kranial sinirlerin hangisinde paralizi olduğu düşünölmelidir?

- A) N. opticus
- B) N. oculomotorius
- C) N. trochlearis
- D) N. abducens
- E) N. trigeminus

3. Aşağıdakilerden hangisi musculus scalenus anterior'un ön yüzü ile yakın komşuluk yapar?

- A) Nervus accessorius
- B) Nervus hypoglossus
- C) Nervus phrenicus
- D) Nervus laryngeus recurrens
- E) Plexus brachialis'in kökleri

4. Musculus iliopsoas'ın en güçlü antagonisti aşağıdakilerden hangisidir?

- A) M. tensor fasciae latae
- B) M. gluteus maximus
- C) M. gluteus medius
- D) M. piriformis
- E) M. obturatorius internus

5. Aşağıdaki bağlardan hangisi koparsa caput radii serbest kalır?

- A) Ligamentum collaterale radiale
- B) Ligamentum collaterale ulnare
- C) Ligamentum anulare radii
- D) Chorda obliqua
- E) Ligamentum carpi radiale

6. Aşağıdaki oluşumlardan hangisi capsula interna'nın medialinde bulunur?

- A) Claustrum
- B) Putamen
- C) Globus pallidus
- D) Gyri insulae
- E) Talamus

7. Aşağıdaki yapılardan hangisi orta kulak boşluğunda bulunmaz?

- A) Stapes
- B) Eminentia pyramidalis
- C) Prominentia canalis facialis
- D) Ductus cochlearis
- E) Plexus tympanicus

8. Aşağıdaki yapılardan hangisi kalbin sağ atriumunda bulunmaz?

- A) Musculi pectinati
- B) Ostium sinus coronarii
- C) Ostium venae cavae inferioris
- D) Fossa ovalis
- E) Musculus papillaris posterior

*Diğer sayfaya geçiniz.*

9. Aşağıdaki arterlerden hangisi, ductus deferens'i annulus inguinalis profundus yakınında çaprazlar?

- A) A. epigastrica inferior
- B) A. epigastrica superior
- C) A. iliaca externa
- D) A. obturatoria
- E) A. femoralis

10. Pia mater spinalis hangi vertebra seviyesinde kapanır?

- A) 2. lumbal
- B) 4. lumbal
- C) 5. lumbal
- D) 2. sakral
- E) 4. sakral

11. Aşağıdakilerden hangisi mikrotübül stabilizasyonunu sağlar?

- A) Taksol
- B) Kolşisin
- C) Vinblastin
- D) Kolsemid
- E) Vinkristin

12. Aşağıdakilerin hangisinde embriyonik yapı ve yapısal gelişim ilişkisi bulunmaktadır?

- A) Mezonefrik kanal – Prostat
- B) Ürogenital sinüs – Duktus deferens
- C) Paramezonefrik kanal – Uterus
- D) Phallus – Labia minor
- E) Ürogenital kabarıklıklar – Corpus cavernosum penis

13. Aşağıdakilerden hangisi vokal kord yapısında bulunur?

- A) Arjirofil fibriller
- B) Elastik fibriller
- C) Kübik örtü epiteli
- D) Diffüz lenf folikülleri
- E) Düz kas

14. Aşağıdakilerden hangisi böbrek medullasında bulunur?

- A) Proksimal tübülün kıvrıntılı kısmı
- B) Distal tübülün kıvrıntılı kısmı
- C) Glomerül
- D) İnce parça
- E) Jukstaglomerüler kompleks

15. Serebrum, primer beyin veziküllerinin hangisinden gelişir?

- A) Telensefalon
- B) Diensefalon
- C) Metensefalon
- D) Miyelensefalon
- E) Rombensefalon

16. Kalpte refrakter periyodun en uzun sürdüğü lokalizasyon aşağıdakilerden hangisidir?

- A) Atrium miyokardı
- B) Atrioventriküler düğüm
- C) Ventrikül miyokardı
- D) His hüzmesi
- E) Sinüs düğümü

*Diğer sayfaya geçiniz.*

17. Aşağıdakilerden hangisi Sertoli hücrelerinden salgılanır ve ön hipofizden FSH salgısını baskılar?

- A) Testosteron
- B) Müllerian inhibe edici faktör
- C) Folistatin
- D) Östrojen
- E) İnhibin B

18. İskelet kasında aktin ve miyozin filamentlerini bir arada tutan esnek protein molekülü aşağıdakilerden hangisidir?

- A) Titin
- B) Distroglikan
- C) Sarkoglikan
- D) Laminin
- E) Distrofin

19. Heparinle etkisi güçlenen antikoagülan aşağıdakilerden hangisidir?

- A) Trombomodulin
- B) Plazminojen
- C) Protein C
- D) Antitrombin III
- E) Doku plazminojen aktivatörü

20. Aşağıdaki reseptörlerden hangisi bir iyon kanalıdır?

- A) GABA<sub>B</sub> reseptörü
- B) NMDA-glutamat reseptörü
- C) M<sub>1</sub>-kolinerjik reseptör
- D) D<sub>1</sub>-dopaminerjik reseptör
- E) β<sub>2</sub>-adrenerjik reseptör

21. Aşağıdaki amino asitlerin hangisinden nikotinamid sentezlenebilir?

- A) Tirozin
- B) Fenilalanin
- C) Triptofan
- D) Histidin
- E) Glisin

22. Aşağıdaki metabolik yollardan hangisi glutatyonun antioksidan fonksiyonu için özellikle önemlidir?

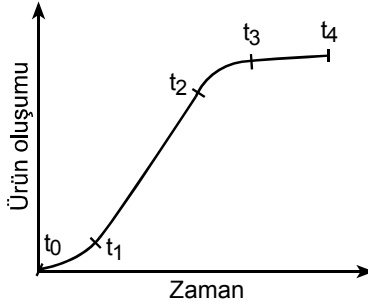
- A) Glikoliz
- B) Glukoneogenez
- C) Pentoz fosfat yolu
- D) Yağ asitlerinin oksidasyonu
- E) Krebs döngüsü

23. Antimikrobik bir etkiye sahip olan hipokloröz asit (HOCl) oluşumunu sağlayan nötrofil enzimi aşağıdakilerden hangisidir?

- A) Glutatyon peroksidaz
- B) Süperoksit dismutaz
- C) Laktoperoksidaz
- D) Miyeloperoksidaz
- E) Katalaz

*Diğer sayfaya geçiniz.*

24. Bir serum enziminin zamana bağlı olarak oluşturduğu ürün aşağıdaki grafikte verilmiştir.



Bu enzimin aktivitesinin doğru tayini için hangi zaman aralıklarında oluşan ürün miktarı ölçülmelidir?

- A)  $t_0 - t_3$       B)  $t_0 - t_4$       C)  $t_1 - t_2$   
 D)  $t_1 - t_3$       E)  $t_3 - t_4$
25. Mitokondri elektron transport zincirinin bozulmasının en önemli metabolik sonucu aşağıdakilerden hangisidir?
- A) NADPH üretiminde artma  
 B) NADH oksidasyonunda artma  
 C)  $O_2$  nin  $H_2O$  ya indirgenmesinde artma  
 D)  $NAD^+$  yenilenmesinde azalma  
 E) FAD indirgenmesinde azalma
26. Kortizol sentezi için gerekli olan, adrenal korteksin zona fasikülata tabakasında bulunup zona glomeruloza tabakasında bulunmayan enzim aşağıdakilerden hangisidir?
- A) p450scc      B)  $11\beta$ -hidroksilaz  
 C)  $17\alpha$ -hidroksilaz      D) 21-hidroksilaz  
 E) 18-hidroksilaz

27. Aşağıdaki hormonlardan hangisinin kalsiyum metabolizması ve fosfat metabolizması üzerinde bilinen bir etkisi yoktur?

- A) Paratiroid hormon      B) Kalsitonin  
 C) Östrojenler      D) Glukokortikoidler  
 E) Glukagon

28. Yalnızca hayvan kaynaklı besinlerle alınabilen ve bitkilerde bulunmayan vitamin aşağıdakilerden hangisidir?

- A) Vitamin  $B_{12}$       B) Folat  
 C) Vitamin  $B_6$       D) Pantotenik asit  
 E) Niasin

29. Yağ asitleri, aşağıdaki moleküllerden hangisinin yapısında bulunmaz?

- A) Fosfolipid      B) Sfingolipid  
 C) Trigliserid      D) Kolesterol  
 E) Glikolipid

30. Kemik yapımını gösteren biyokimyasal belirteçler aşağıdakilerin hangisinde birlikte verilmiştir?

- A) İdrar hidroksiprolini, asit fosfataz  
 B) İdrar hidroksiprolini, osteokalsin  
 C) Osteokalsin, kemik alkalin fosfatazı  
 D) Kemik alkalin fosfatazı, deoksipiridonilin  
 E) Deoksipiridonilin, idrar hidroksiprolini

Diğer sayfaya geçiniz.

31. Fibronektin ile ilgili aşağıdaki ifadelerden hangisi yanlıştır?

- A) Bir glikozaminoglikandır.
- B) Ekstraselüler matrikste bulunur.
- C) Fibroblastlar tarafından salgılanır.
- D) Kollajene bağlanır.
- E) Plazma proteinlerindedir.

32. Hiperamonemili bir hastada, aşağıdakilerden hangisinin amonyak seviyesinin düşürülmesine katkısı olmaz?

- A) Arjinin verilmesi
- B) Glutamin verilmesi
- C) Diyetle alınan proteinlerin azaltılması
- D) Sodyum benzoat verilmesi
- E) Fenilasetat verilmesi

33. Karaciğer hastalıklarında ve alkol kullanımında serum düzeyi yükselen enzim aşağıdakilerden hangisidir?

- A) Adenilat kinaz
- B) Asit fosfataz
- C) Angiotensin dönüştürücü enzim
- D)  $\gamma$ -glutamil transferaz
- E) Kreatin kinaz

34. Hipoglisemiye giren bir kişide aşağıdakilerden hangisi görülmez?

- A) Adenilat siklaz inhibisyonu
- B) Glukagon salınımında artma
- C) Glikojen sentaz inaktivasyonu
- D) Glikojen fosforilaz aktivasyonu
- E) Protein kinaz aktivasyonu

35. Aşağıdaki hemoglobinlerin hangisinde oksijenin hemoglobine bağlanması değişmez?

- A) Sulfhemoglobin
- B) Fetal hemoglobin
- C) Methemoglobin
- D) Glikozile hemoglobin
- E) Karboksi hemoglobin

36. Böbreklerde glomerüler filtrasyona ve tübüler sekresyona uğrayan azotlu bileşik aşağıdakilerden hangisidir?

- A) Kreatin
- B) Kreatinin
- C) Üre
- D) Karnitin
- E) İnülin

37. Ökaryotik hücre zarı ile ilgili aşağıdaki ifadelerden hangisi yanlıştır?

- A) Seçici geçirgendir.
- B) Çift tabaka lipid içerir.
- C) Dinamiktir.
- D) 30 °C altındaki sıcaklıklarda akışkan değildir.
- E) Biyomoleküller asimetrik yerleşimlidir.

38. Sentezlenmiş proteinlerin doğru katlanmasına yardımcı olan molekül aşağıdakilerden hangisidir?

- A) Kolesterol
- B) Şaperon
- C) Porin
- D) Lamin
- E) Glikozaminoglikan

39. Mutasyona açık DNA bölgeleri aşağıdaki dizilerden hangisini yüksek oranda içerir?

- A) Adenin-Adenin
- B) Sitozin-Timin
- C) Sitozin-Guanin
- D) Timin-Adenin
- E) Guanin-Adenin

*Diğer sayfaya geçiniz.*

40. Aşağıdakilerin hangisinde DNA tamir mekanizmaları etkisizdir?

- A) Depürinasyon
- B) Replikasyon hataları
- C) Timin dimerleri oluşumu
- D) Deaminasyon
- E) Kromozom translokasyonu

41. Aşağıdakilerden hangisi antiseptik ajan olarak kullanılmaz?

- A) Alkol
- B) Klorheksidin
- C) Perasetik asit
- D) Triklosan
- E) Povidon iyot

42. Aşağıdaki özelliklerden hangisi bir bakteriden diğerine plazmid aracılığıyla aktarılamaz?

- A) Gram boyanma özelliği
- B) Toksin üretimi
- C) Antibiyotik direnci
- D) Dezenfektan direnci
- E) Ağır metallere direnç

43. Kapsül yapısı poli-D-glutamik asit olan bakteri aşağıdakilerden hangisidir?

- A) Streptococcus pyogenes
- B) Streptococcus pneumoniae
- C) Staphylococcus aureus
- D) Haemophilus influenzae
- E) Bacillus anthracis

44. Akşam yemeğinde balık yemiş bir kişi sabah ani başlayan bulantı, kusma, abdominal ağrı, ateş ve sulu diyare yakınmalarıyla acil servise başvurmuştur. Yapılan yaymada lökosit ve 3-4 eritrosit saptanmıştır. Kanlı agara yapılan kültürde oksidaz pozitif koloniler görülmüştür.

**Bu kişide etken olarak öncelikle aşağıdakilerden hangisi düşünülmelidir?**

- A) Enteropatojenik Escherichia coli
- B) Salmonella Typhimurium
- C) Shigella sonnei
- D) Vibrio parahaemolyticus
- E) Enterotoksijenik Escherichia coli

45. Yüzünde ve vücudunda çok sayıda nodüler lezyonlar bulunan bir hastanın, burun mukozasından ve deri lezyonlarından alınan örnekler Ziehl-Neelsen tekniğiyle boyandığında asidorezistan boyanan basiller görülmüyor. Yapılan kültürlerde ise üreme saptanmıyor.

**Bu hastada etken olarak aşağıdaki Mycobacterium türlerinden hangisi düşünülmelidir?**

- A) M. tuberculosis
- B) M. leprae
- C) M. intracellulare
- D) M. avium
- E) M. marinum

46. Ellerinde ve bileklerinde kaşıntılı, ağrılı lezyonlar ile başvuran bir çiftçinin lezyonundan yapılan kültürde, kanlı agarda 48-72 saatte üreyen, α-hemoliz yapan, Gram(+), hareketsiz basil üremiştir. Bu bakterinin katalaz testinin negatif, H<sub>2</sub>S oluşumunun pozitif olduğu görülmüştür.

**Bu hastada etken olarak öncelikle aşağıdakilerden hangisi düşünülmelidir?**

- A) Listeria monocytogenes
- B) Bacillus subtilis
- C) Corynebacterium ulcerans
- D) Erysipelothrix rhusiopathiae
- E) Staphylococcus aureus

*Diğer sayfaya geçiniz.*

47. Klasik yoldan kompleman sisteminin aktivasyonu, kompleman 1 (C1) proteininin aşağıdakilerden hangisine bağlanması sonucu başlar?

- A) IgA  
B) Antijen-IgG kompleksi  
C) Faktör B  
D) C3  
E) Endotoksin

48. İnflamatuvar reaksiyonlarda rolü olan yardımcı T hücre alt grubu T<sub>H</sub>1 aşağıdaki sitokinlerden hangisini salgılar?

- A) IL-4 B) IL-6 C) IL-10 D) IL-13 E) IFN- $\gamma$

49. T-hücresi üzerinde bulunan CD4 reseptörleri, antijen sunan hücredeki moleküllerden hangisiyle etkileşerek hücrel immün yanıtta rol oynar?

- A) MHC sınıf II molekülü  
B) LFA-3  
C) Yüzey immünoglobulini  
D) İnterlökin-2  
E) ICAM-1

50. Aşağıdaki virus ailelerinden hangisi bağışık yanıtta sinsityum oluşturarak kaçır?

- A) Adenovirüsler B) Orthomyxovirüsler  
C) Poxvirüsler D) Paramyxovirüsler  
E) Reovirüsler

51. Hepatit C virus antikorları (anti-HCV) pozitif olan bir hastada, aşağıdakilerden hangisi tedavi yanıtını belirlemede en yararlıdır?

- A) ALT düzeyi  
B) İmmün kompleks varlığı  
C) Anti-HCV antikor titresi  
D) Serum HCV-RNA düzeyi  
E) Serum bilirübin düzeyi

52. Aşağıdaki herpes virüslerinden hangisi, ilişkili olduğu kanser tipiyle birlikte verilmiştir?

Herpes virüs	Kanser tipi
A) Herpes simpleks virüsü	Orofarengeal karsinom
B) Varicella-zoster virüsü	Skuamöz hücreli karsinom
C) Sitomegalovirüs	T-hücre lösemisi
D) İnsan Herpes virüs tip 6	Kaposi sarkomu
E) Epstein-Barr virüsü	Nazofarenks kanseri

53. İnfluenza tip A virüslerinde gerçekleşen antijenik şift olayı, iki farklı virüs alt tipi arasında meydana gelen hangi tip ilişki sonucu ortaya çıkar?

- A) Konjugasyon B) Komplementasyon  
C) Çapraz reaktivasyon D) Genetik reasortman  
E) Transkapsidasyon

54. Aşağıdakilerden hangisi patolojik prionların özelliklerinden biri değildir?

- A) Çekirdek asidi içermemeleri  
B) Protein yapısında olmaları  
C) İnterferon oluşturmamaları  
D) Esas olarak merkezi sinir sistemine yerleşmeleri  
E) Dezenfektanlara dirençli olmaları

55. Keratinize dokuda enfeksiyon oluşturmaya karşı, in vitro koşulda üreyebilmesi için lipide gereksinim duyan etken aşağıdakilerden hangisidir?

- A) Trichophyton verrucosum  
B) Trichosporon beigeli  
C) Malassezia furfur  
D) Hortaea (Exophiala) werneckii  
E) Piedraia hortae

Diğer sayfaya geçiniz.



56. Aşağıdakilerden hangisi *Candida* türlerinin patojenite faktörlerinden biri **değildir**?

- A) Dokulara tutunma yeteneği
- B) Hücre yüzeyi hidrofobisitesi
- C) Proteinaz enzimi yapımı
- D) Melanin yapımı
- E) Fenotip değişimi yeteneği

57. Sistemik aspergilloza **en sık** neden olan etken aşağıdakilerden hangisidir?

- A) *Aspergillus flavus*
- B) *Aspergillus niger*
- C) *Aspergillus fumigatus*
- D) *Aspergillus terreus*
- E) *Aspergillus nidulans*

58. Ekinokandin grubu antifungal ilaçlar aşağıdaki mantar türlerinden hangisinin tedavisinde etkilidir?

- A) *Candida* türleri
- B) *Zygomycetes* türleri
- C) *Cryptococcus* türleri
- D) *Trichosporon* türleri
- E) *Fusarium* türleri

59. Kanser tedavisi alan bir hastada pnömoni ve menenjit tablosu gelişmiş, yapılan balgam ve dışkı incelemelerinde rabditiform larvalar saptanmıştır.

Bu hastada etken olarak **öncelikle** aşağıdakilerden hangisi düşünölmelidir?

- A) *Echinococcus granulosus*
- B) *Pneumocystis jiroveci*
- C) *Enterobius vermicularis*
- D) *Naegleria fowleri*
- E) *Strongyloides stercoralis*

60. Aşağıdakilerden hangisi kene aracılığıyla bulaşan bir parazit hastalığıdır?

- A) Babesiozis
- B) Lyme hastalığı
- C) Kırım-Kongo kanamalı ateşi
- D) Afrika uyku hastalığı
- E) Veba

61. Aşağıdakilerden hangisi, apoptotik hücrelerin yüzeylerinde bulunması ile makrofajlar tarafından tanınıp fagositozu sağlar?

- A) Bcl-2 ailesi
- B) Fosfatidilserin
- C) TNF reseptörü
- D) Kaspaz 9
- E) Fas ligand

62. Endojen ve ekzojen uyaranlara karşı hücrenin canlılığını koruyarak, olgun bir hücre tipinin bir başka olgun hücre tipine dönüşümü ile kendini gösteren adaptif patolojik değişim aşağıdakilerden hangisidir?

- A) Hiperplazi
- B) Nekroz
- C) Atrofi
- D) Metaplazi
- E) Apoptoz

63. Aşağıdaki mediyatörlerden hangisi lökosit aktivasyonuna ve kemotaksisi artırıcı etkiye sahiptir?

- A) Nitrik oksit
- B) C5a
- C) Histamin
- D) Lökotrien C<sub>4</sub>
- E) PAF

64. On iki yaşında bir kız çocuğunun deniz ürünlerinin tüketimini takiben, vücudunda kaşıntılı, eritemli deri lezyonları gelişiyor.

**Bu tablonun gelişmesine katkıda bulunabilen immünolojik mekanizma aşağıdakilerden hangisidir?**

- A) Gecikmiş tip hipersensitivite
- B) C1 esteraz eksikliği
- C) Tip 1 hipersensitivite
- D) İmmün kompleks birikimi
- E) IgA eksikliği

65. Aşağıdaki hastalıkların hangisinde, merkezinde nötrofiller ve granüler materyalin bulunduğu granümatöz iltihap görülür?

- A) Tüberküloz
- B) Sarkoidoz
- C) Lepramatöz lepra
- D) Sifiliz
- E) Kedi tırmığı hastalığı

66. Aşağıdaki durumların hangisinde ödem oluşma mekanizması diğerlerinden farklıdır?

- A) Konjestif kalp yetmezliği
- B) Malnütrisyon
- C) Nefrotik sendrom
- D) Karaciğer yetmezliği
- E) Hipoalbuminemi

67. Aşağıdakilerin hangisinde metastatik kalsifikasyon gelişebilir?

- A) Yağ nekrozu
- B) Nekrozlu tüberküloz granülomu
- C) Ateroskleroz
- D) Multipl miyelom
- E) Hasarlı kalp kapakçıkları

68. Aşağıdakilerden hangisinin gelişiminde viral etki söz konusu değildir?

- A) Gastrik MALToma
- B) Sinonazal papillom
- C) Servikal in situ karsinom
- D) Nazofarenks karsinomu
- E) Hepatoselüler karsinom

69. Aşağıdaki vaskülitlerin hangisinde morfolojik olarak farklı evredeki lezyonların aynı anda, hatta aynı damarda bulunması karakteristiktir?

- A) Kawasaki hastalığı
- B) Takayasu arteriti
- C) Temporal arterit
- D) Poliarteritis nodosa
- E) Wegener granülopatisi

70. Özellikle uzun ekstremiteleri, bilateral lens ektopisi, mitral valv prolapsusu ve aort dilatasyonu bulunan bir hastanın genetik incelemesinde fibrillin-1 geninde mutasyon saptanmıştır.

**Bu hasta için en olası tanı aşağıdakilerden hangisidir?**

- A) Ehlers-Danlos sendromu
- B) Marfan sendromu
- C)  $\alpha_1$ - antitripsin eksikliği
- D) von Hippel-Lindau hastalığı
- E) Niemann-Pick hastalığı

71. Aşağıdakilerden hangisi bakteriyel lobar pnömoni gelişiminin mikroskopik evrelerinden biri değildir?

- A) Konjesyon
- B) Gri hepatizasyon
- C) Kırmızı hepatizasyon
- D) Organizasyon
- E) Rezolüsyon

*Diğer sayfaya geçiniz.*

72. Reaktif germinal merkezler çevresindeki küçük lenfoid hücrelerin proliferasyonu ve t(11; 14) translokasyonu ile karakterize matür B hücreli lenfoma aşağıdakilerden hangisidir?

- A) Küçük lenfositik lenfoma
- B) Marjinal zon lenfoması
- C) Foliküler lenfoma
- D) Burkitt lenfoma
- E) Mantle hücreli lenfoma

73. Altmış yaşında diyabeti ve deride yaygın pigmentasyonu olan bir erkek hastada hepatomegali nedeniyle yapılan karaciğer biyopsisinde siroz ve hepatosit sitoplazmalarında yoğun demir birikimi saptanmıştır.

**Bu hasta için en olası tanı aşağıdakilerden hangisidir?**

- A) Wilson hastalığı
- B) Hemakromatozis
- C)  $\alpha_1$ - antitripsin eksikliği
- D) Steatohepatit
- E) Biliyer siroz

74. Viral immünizasyonu takiben gelişebilen demiyelinizan hastalık aşağıdakilerden hangisidir?

- A) Akut dissemine ensefalomyelit
- B) Progresif multifokal lökodistrofi
- C) Santral pontin miyelinoz
- D) Marchiafava-Bignami hastalığı
- E) Adrenolökodistrofi

75. Tip II membranoproliferatif glomerülo nefrit tanısı alan nefrotik sendromlu bir hastanın böbrek biyopsisinde tanı koydurucu elektron-yoğun birikimler glomerülün neresine lokalize olur?

- A) Mezangiyum
- B) Lamina densa
- C) Subepitelyal alan
- D) Subendotelyal alan
- E) Bowman kapsülü

76. Anormal matriks yapılanması ile karakterize kemik gelişim kusuru aşağıdakilerden hangisidir?

- A) Osteopetrozis
- B) Akondroplazi
- C) Osteogenezis imperfekta
- D) Osteitis deformans
- E) Osteomalazi

77. Otuz beş yaşında kadın hastada uterus kubbesinde sert nodül palpe ediliyor. Yıllar içinde yavaş büyüyen kitlenin histolojik olarak birbirini çaprazlayan iğsi hücrelerden oluştuğu görülüyor.

**Bu hasta için en olası tanı aşağıdakilerden hangisidir?**

- A) Hematom
- B) Leyomyom
- C) Karsinosarkom
- D) Stromal tümör
- E) Adenokarsinom

78. Otuz beş yaşında testiste kitlesi olan bir erkek hastada yapılan biyopside fibröz septalarla ayrılan geniş sitoplazmalı hücrelerden oluşan neoplazm saptanmıştır. İmmünohistokimyasal incelemede neoplastik hücrelerin insan koryonik gonadotropin (HCG) ve  $\alpha$ -fetoprotein (AFP) ile negatif, plasental alkalen fosfataz (PLAP) ile pozitif olduğu saptanmıştır.

**Bu hasta için en olası tanı aşağıdakilerden hangisidir?**

- A) Embriyonal karsinom
- B) Koryokarsinom
- C) Endodermal sinüs tümörü
- D) Matür teratom
- E) Klasik seminom

*Diğer sayfaya geçiniz.*

79. Aşağıdaki tiroid tümörlerinden hangisinin stromasında amiloid bulunur?

- A) Foliküler karsinom
- B) Papiller karsinom
- C) Medüller karsinom
- D) Anaplastik karsinom
- E) Hürthle hücreli karsinom

80. Deride plaklar ve tümörler oluşturan, dermis ve epidermiste T hücre infiltrasyonu ile karakterize neoplastik deri hastalığı aşağıdakilerden hangisidir?

- A) Mikozis fungoides
- B) Psöriazis
- C) Liken planus
- D) Pemfigus
- E) Mastositozis

81. Aşağıdakilerden hangisi bir ilacın farmakodinamik etkinliğini en iyi tanımlar?

- A) İlacın etki oluşturduğu derişimdir.
- B) İlacın maksimal etkiyi oluşturduğu derişimdir.
- C) İlacın reseptörüne bağlanma yeteneğidir.
- D) İlacın reseptöre bağlanarak uyarı oluşturabilme yeteneğidir.
- E) İlacın maksimal etkinin yarısını oluşturduğu derişimdir.

82. Aşağıdakilerden hangisi bir popülasyonda, ilaca olan duyarlılıktaki varyasyon hakkında bilgi verir?

- A) Kuvantal doz-yanıt eğrisi
- B) Maksimal etkinlik
- C) İlaç potensi
- D) Terapötik indeks
- E) Derecelendirilmiş doz-yanıt eğrisi

83. Parsiyel agonist ile kompetitif nötral antagonist arasındaki benzerlik aşağıdakilerden hangisidir?

- A) Reseptörlere kovalent bağ ile bağlanmaları
- B) Tam agonistin etkilerini azaltmaları
- C) Reseptörlerde uyarılmaya bağlı değişiklikler oluşturmaları
- D) Etkilerinin doğrudan olması
- E) Etkilerinin geç ortaya çıkması

84. Aşağıdakilerden hangisi heteroreseptör olarak tanımlanabilir?

- A)  $\alpha_{2A}$  adrenerjik reseptörün sempatik nöronlarda postsinaptik lokalizasyonu
- B)  $M_2$ -muskarinik reseptörün parasempatik nöronlarda presinaptik lokalizasyonu
- C)  $\alpha_{2B}$  adrenerjik reseptörün parasempatik nöronlarda presinaptik lokalizasyonu
- D)  $5HT_1$  reseptörünün serotonerjik nöronlarda presinaptik lokalizasyonu
- E)  $M_4$ -muskarinik reseptörün parasempatik nöronlarda postsinaptik lokalizasyonu

85. Muskarinik agonistler,

- I. bronkodilatasyon
- II. gözde miyozis
- III. ağızda kuruma
- IV. bradikardi
- V. hipotansiyon
- VI. mide salgısında azalma

etkilerinden hangilerini oluşturabilir?

- A) I, II ve III
- B) I, III ve V
- C) II, IV ve V
- D) II, IV ve VI
- E) IV, V ve VI

*Diğer sayfaya geçiniz.*

86. Peroksizom proliferatör ile aktive olan reseptör gama (PPAR- $\gamma$ ) ile ilgili aşağıdaki ifadelerden hangisi yanlıştır?

- A) G proteinine kenetli reseptördür.
- B) Glukoz ve lipid metabolizması ile ilgili genlerin aktivitesinde rol alır.
- C) İnsülin sinyal iletiminde rol alan genlerin fonksiyonlarını düzenler.
- D) Adipositlerin diferansiyasyonunda rol oynar.
- E) Bu reseptörlerin agonistleri dokulardaki insüline direnci azaltır.

87. İntravenöz yolla uygulanan aşağıdaki genel anesteziklerden hangisi analjezik etkiyle birlikte doz bağımlı kardiyovasküler uyarı yapar?

- A) Etomidat
- B) Fentanil
- C) Ketamin
- D) Tiopental
- E) Propofol

88. Aşağıdakilerden hangisi astım tedavisinde kullanılan 5-lipoksijenaz inhibitörüdür?

- A) Zafirlukast
- B) Zileuton
- C) Omalizumab
- D) Budesonid
- E) Kromolin

89. Aşağıdakilerin hangisinde bir anti epileptik ilaç, etki mekanizması ile birlikte verilmemiştir?

Antiepileptik ilaç	Etki mekanizması
A) Vigabatrin	GABA aminotransferaz inhibisyonu
B) Tiagabin	GABA geri alım inhibisyonu
C) Lamotrigin	Na <sup>+</sup> kanallarının inaktivasyonu
D) Nitrazepam	GABA ile kontrol edilen klor kanalı aktivitesinde artış
E) Gabapentin	GABA reseptör agonisti

90. Aşağıdaki çizgili kas gevşetici ilaçlardan hangisinin primer etki yeri santral sinir sistemidir?

- A) Süksinilkolin
- B) Dantrolen
- C) Baklofen
- D) Atraküryum
- E) Panküronyum

91. Levodopanın farmakolojik özellikleriyle ilgili aşağıdaki ifadelerden hangisi yanlıştır?

- A) Gastrointestinal yoldan emilimi hızlıdır.
- B) Gastrik boşalmanın gecikmesi, emilimini azaltır.
- C) Santral sinir sistemine geçişi yaklaşık % 1 oranındadır.
- D) Direkt etkisi ile dopamin D<sub>2</sub> reseptörlerini uyarır.
- E) Bradikinezi ve kas rijiditesi üzerine iyileştirici etkisi daha belirgindir.

92. Aşağıdaki durumların hangisinde vazopresin peptidlerinin terapötik veya profilaktik etkinliği V<sub>1</sub> reseptörleri aracılığı ile oluşmaz?

- A) Özofagus varis kanaması
- B) Akut hemorajik gastrit
- C) Siklofosfamide ikincil hemorajik sistit
- D) Ameliyat sonrası ileus
- E) Santral diabetes insipidus

Diğer sayfaya geçiniz.

93. Aşağıdaki antifungal ilaçlardan hangisi dermatofitler üzerinde etkili değildir?

- A) Griseofulvin                      B) Nistatin  
C) Mikonazol                         D) Ketokonazol  
E) Klotrimazol

94. Genital kondilomata acuminata tedavisinde kullanılan antiviral ve immünomodülatör etkili ilaç aşağıdakilerden hangisidir?

- A) Zanamivir                            B) Ribavirin  
C) İmikuimod                         D) Lamivudin  
E) Fomivirsen

95. Aşağıdakilerden hangisi vinblastin, vinkristin ve vinorelbinin gibi bitki alkaloidlerinin antikanserojen etkinliğini en iyi açıklar?

- A) Hücre iskeletindeki mikrotübüllerin polimerizasyonunun inhibisyonu ile mitozun engellenmesi  
B) DNA daki guaninlerin alkillenmesi sonucu DNA sentezinin engellenmesi  
C) Pürin antagonisti gibi davranarak DNA sentezinin engellenmesi  
D) Pirimidin antagonisti gibi davranarak DNA sentezinin engellenmesi  
E) Hücre zarına bağlanarak hücre bütünlüğünün bozulması

96. Aşağıdakilerden hangisi metotreksatın primer etki mekanizmasıdır?

- A) Folik asit antagonisti olması  
B) Pirimidin analogu olması  
C) Pürin analogu olması  
D) Guaninleri alkillemesi  
E) Hücre iskeletindeki mikrotübülleri hedef alması

97. Aşağıdaki ilaçlardan hangisi fibrinoliz amacıyla kullanılır?

- A) Aspirin                                B) Heparin                            C) Dikumarol  
D) Hirudin                                E) Reteplaz

98. Aşağıdakilerden hangisi, antitrombin etkinliğinden bağımsız etki gösteren ve doğrudan trombinin aktif bölgesine bağlanan trombin inhibitörüdür?

- A) Heparin                                B) Lepirudin  
C) Daltaparin                             D) Enoksaparin  
E) Warfarin

99. Aşağıdakilerden hangisi saf östrojen reseptör antagonistidir?

- A) Tamoksifen                            B) Roleksifen  
C) Toremifen                             D) Fulvestrant  
E) Danazol

100. Aşağıdaki vitaminlerden hangisinin eksikliğinde rodopsin düzeyi azalır?

- A) Vitamin A                                B) Vitamin B                            C) Vitamin C  
D) Vitamin D                                E) Vitamin E

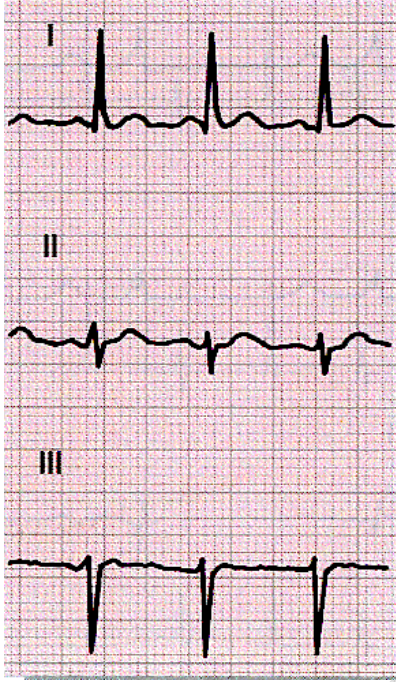
**BİRİNCİ TEST BİTTİ.**

**İKİNCİ TESTE GEÇİNİZ.**

# KLİNİK TIP BİLİMLERİ TESTİ

2010 – TUS İlkbahar / KTBT

1.



Yukarıdaki elektrokardiyogram trasesi aşağıdakilerden hangisiyle ilişkilidir?

- A) Hiperpotasemi
- B) Hiperkalsemi
- C) Hipotermi
- D) Hipopotasemi
- E) Trisiklik antidepresan alımı

2. Elli yaşında, sigara kullanan, hiperlipidemisi olan bir erkek hasta eforla gelen ve 5 dakika süren substernal ağrı tanımlıyor.

Bu hastada tanı amacıyla öncelikle aşağıdakilerden hangisi yapılmalıdır?

- A) Kardiyak troponin T düzeyi tayini
- B) Eforlu elektrokardiyografi
- C) Ekokardiyografi
- D) Akciğer grafisi
- E) Kreatin fosfokinaz enzim düzeyi tayini

3. Perikart tamponadı olan bir hastaya, perikardiyo-sentez öncesi aşağıdakilerden hangisinin yapılması uygun değildir?

- A) Hastanın oturur pozisyona getirilmesi
- B) İntravenöz hidrate edilmesi
- C) Monitörize edilmesi
- D) Diüretik verilmesi
- E) Pozitif inotropik ajan verilmesi

4. Aşağıdakilerden hangisi en sık karşılaşılan doğal kapak endokardit etkenidir?

- A) Koagülaz negatif stafilkokklar
- B) Pnömomokklar
- C) Mantarlar
- D) Enterokokklar
- E) Streptokokklar

5. Aşağıdaki kişilerin hangisinde pandemik H1N1 influenza virusunun hastalık oluşturma sıklığı diğerlerine kıyasla daha düşüktür?

- A) 1 yaş altı çocuklar
- B) 1-25 yaş arası sağlıklı kişiler
- C) 65 yaş üstü sağlıklı kişiler
- D) Kronik obstrüktif akciğer hastalığı olan kişiler
- E) İmmün sistemi baskılanmış kişiler

*Diğer sayfaya geçiniz.*

6. Ani başlayan ateş, öksürük ve paslı balgam yakınması ile başvuran hastanın akciğer grafisinde sağ alt akciğer bölgesinde homojen konsolidasyon ve hava bronkogramı görüntüsü saptanıyor.

**Bu hastanın fizik muayenesinde aşağıdaki bulgulardan hangisinin saptanma olasılığı diğerlerine göre daha düşüktür?**

- A) Konsolidasyon alanında vokal fremitus azalması  
B) Sağ hemitoraksın solunuma katılımında azalma  
C) Konsolidasyon alanında tüber suflı duyulması  
D) Konsolidasyon alanında inspiratuvar ince ral duyulması  
E) Konsolidasyon alanında matite alınması

7. Yirmi dört yaşında, sigara içmeyen bir erkek, 5 gündür süren öksürük, dispne ve bol miktarda pürülan balgam çıkarma yakınmaları nedeniyle başvuruyor. Öyküsünden 9 yaşında pnömoni geçirdiği, o tarihten beri öksürük, balgam çıkarma ve zaman zaman hemoptizi yakınmalarının olduğu öğreniliyor.

**Bu hasta için en olası tanı aşağıdakilerden hangisidir?**

- A) Kronik obstrüktif akciğer hastalığı  
B) Bronşiektazi  
C)  $\alpha_1$ -antitripsin eksikliği  
D) Aktif akciğer tüberkülozu  
E) Bronşiyal astım

8. Restriktif tipte ventilasyon bozukluğu yapan hastalıklarda, spirometrik muayenede aşağıdaki bulgulardan hangisi saptanır?

- A) Rezidüel volümde azalma  
B) Total akciğer kapasitesinin normal olması  
C) Maksimal inspiratuvar basınçta artma  
D) Vital kapasitenin normal olması  
E) FEV<sub>1</sub>/FVC oranında azalma

9. Ağır seyirli ülseratif kolitin başlangıç tedavisinde aşağıdaki ilaçlardan hangisi en uygundur?

- A) Sulfasalazin  
B) Mesalamin  
C) Metronidazol  
D) Prednizolon  
E) Siklosporin

10. HBsAg(+) olan bir kişinin inaktif taşıyıcı olarak değerlendirilebilmesi için gerekli serum biyomarker sonuçları aşağıdakilerin hangisinde birlikte verilmiştir?

	ALT	HBeAg	Anti-HBe	HBV DNA
A)	Normal	-	+	-
B)	Yüksek	-	+	-
C)	Normal	+	-	-
D)	Normal	+	-	+
E)	Yüksek	+	-	+

11. Aşağıdaki laboratuvar bulgularından hangisi tip 2 diabetes mellitus tanısı koydurur?

	Açlık kan şekeri (mg/dL)	2. saatte 75 gram glukoz ile oral GTT sonucu (mg/dL)
A)	100	140
B)	110	220
C)	112	180
D)	118	130
E)	120	140

*Diğer sayfaya geçiniz.*



12. Son bir yıldır ellerinde ve ayaklarında uyuşma ve kas krampları olan 42 yaşında bir kadın hastanın muayenesinde Trousseau işareti pozitif bulunmuştur. Laboratuvar incelemelerinde hemoglobin düzeyi 9.8 g/dL, serum kalsiyum düzeyi 7.1 mg/dL, serum fosfor düzeyi 5.6 mg/dL ve serum paratiroid hormonu düzeyi 140 pg/ml (normal: 10-65 pg/ml) olarak saptanmıştır.

**Bu hasta için en uygun tanısal yaklaşım aşağıdakilerden hangisidir?**

- A) Kemik dansitometrisi
- B) Tc99m sestamibi paratiroid sintigrafisi
- C) İdrar siklik adenosin monofosfat düzeyi tayini
- D) Serum magnezyum düzeyi tayini
- E) Serum kreatinin düzeyi tayini

13. Amenore ve galaktore şikâyetleriyle başvuran 44 yaşında bir kadın hastanın serum prolaktin düzeyi 270 ng/ml (normal < 20 ng/ml) olarak bulunmuş ve hipofizinde 1.2 cm lik bir adenom saptanmıştır. Özgeçmişinde kolesistektomi, böbrek taşı ve yakın zamanda da hipertansiyon öyküsü vardır. Dopamin agonisti tedavisine, adetlerin düzene girmesi, prolaktin düzeyinin normalleşmesi ve tümörün küçülmesi ile cevap vermiştir.

**Bu hastadaki olası neoplazi için araştırılması gereken organlar aşağıdakilerin hangisinde birlikte verilmiştir?**

- A) Tiroid ve kolon
- B) Paratiroidler ve meme
- C) Tiroid ve pankreas
- D) Paratiroidler ve pankreas
- E) Adrenal bezler ve overler

14. **Aplastik anemi tanısı konulan 18 yaşında bir erkek hasta için aşağıdakilerden hangisi en uygun tedavi yaklaşımıdır?**

- A) HLA uygun bir kardeş araştırılmadan hemen steroid tedavisine başlanması
- B) HLA uygun bir verici saptanırsa en kısa sürede kök hücre nakli uygulanması
- C) Hemen hematopoetik büyüme faktörü tedavisine başlanması
- D) Acilen antilenfositer globulin tedavisine başlanması
- E) Acilen interferon- $\alpha$  tedavisine başlanması

15. Otuz iki yaşında bir kadın hasta sağ bacağına şişme, ağrı ve kızarıklık şikâyetleriyle başvuruyor. Öyküsünden oral kontraseptif kullandığı ve babasının genç yaşta miyokart enfarktüsü nedeniyle öldüğü öğreniliyor.

**Bu hastada tanı koymak için aşağıdaki testlerden hangisi ilk aşamada gerekli değildir?**

- A) Protein C tayini
- B) Protein S tayini
- C) Antitrombin tayini
- D) Faktör V Leiden mutasyonu araştırılması
- E) Kemik iliği sitogenetik analizi

16. **Aşağıdaki akut miyeloid lösemi tiplerinin hangisinde retinoik asit tedavisinden yarar sağlanır?**

- A) Akut monoblastik lösemi
- B) Akut miyelomonositer lösemi
- C) Akut promiyelositik lösemi
- D) Kronik miyeloid lösemnin miyeloid blastik transformasyonu
- E) Akut eritrolösemi

*Diğer sayfaya geçiniz.*

17. Aşağıdaki kanserlerin hangisinde hastaların yaklaşık % 50 sinde ektopik uygunsuz ADH salgılaması en sık görülür?

- A) Küçük hücreli akciğer kanseri
- B) Hipernefrom
- C) Hepatom
- D) Rabdomiyosarkom
- E) Meme kanseri

18. Metastatik meme kanseri tedavisinde kullanılan aşağıdaki ilaçlardan hangisi alkilleyici bir ajandır?

- A) Vinorelbin
- B) Siklofosamid
- C) Etoposid
- D) Paklitaksel
- E) Doksorubisin

19. Otuz yaşında bir kadın hastada gebeliğin 28. haftasında ortaya çıkan nefrotik sendromun en olası nedeni aşağıdakilerden hangisidir?

- A) Renal papiller infarkt
- B) Amiloidozis
- C) Renal ven trombozu
- D) Ağır preeklampsi
- E) Fokal segmental glomerüloskleroz

20. Hipertonik hiponatremi tanısı koyabilmek için aşağıdakilerden hangisinin serum düzeyi ölçülmelidir?

- A) Glukoz
- B) Potasyum
- C) Bikarbonat
- D) Kalsiyum
- E) Fosfor

21. Acil servise fazla miktarda parlak kırmızı renkte kan kusma yakınmasıyla getirilen 38 yaşında bir erkek hastanın fizik incelemesinde şuur bulanıklığı, vücut sıcaklığı 36.6 °C, kan basıncı 60/30 mmHg, nabız 120/dakika ritmik ve solunum sayısı 24/dakika olarak saptanıyor.

Bu hastada ilk yapılması gereken aşağıdakilerden hangisidir?

- A) Üst gastrointestinal sistem endoskopisi
- B) Damar yolu açılarak sıvı tedavisi ve kan hazırlanması
- C) Mezenterik anjiyografi
- D) Direkt karın grafisi
- E) Abdominal ultrasonografi

22. Aşağıdaki romatizmal hastalıkların hangisinde hastalığa bağlı böbrek tutulumu en azdır?

- A) Romatoid artrit
- B) Mikroskopik polianjiit
- C) Sistemik lupus eritematozus
- D) Wegener granülomatozu
- E) Henoch-Schönlein purpurası

23. Diz ve kalça eklemlerinde osteoartrit tanısı alan 70 yaşında bir kadın hastanın semptomlarının giderilmesi amacıyla medikal tedavide ilk olarak aşağıdakilerden hangisi tercih edilmelidir?

- A) Non-steroidal antiinflatuvar ilaçlar
- B) Glukokortikoidler
- C) Hiyalüronik asit
- D) Asetilsalisilik asit
- E) Parasetamol

Diğer sayfaya geçiniz.

24. Aşağıdaki fiziksel ajanlardan hangisinin derin dokuları ısıtıcı etkisi vardır?

- A) Sıcak paket
- B) Kısa dalga diatermi
- C) İnfraruj lambası
- D) Parafin banyosu
- E) Hidroterapi

25. Sigara ve akciğer kanseri ilişkisinin incelendiği bir araştırmada, 30 yaş ve üzerindeki 10 000 kişinin sigara alışkanlıkları şöyle bulunuyor:

Hiç sigara içmeyen	5000 kişi (I. Grup)
Günde 1-10 adet içen	2000 kişi (II. Grup)
Günde 11-20 adet içen	2000 kişi (III. Grup)
Günde 21 ve daha fazla içen	1000 kişi (IV. Grup)

10 yıllık süre içinde, I. grupta 10 kişi, II. grupta 15 kişi, III. grupta 20 kişi ve IV. grupta da 15 kişi olmak üzere toplam 60 kişi akciğer kanserine yakalanmış veya bu hastalıktan ölmüştür.

**Bu araştırmanın türü aşağıdakilerden hangisidir?**

- A) Kesitsel
- B) Vaka-kontrol
- C) Kohort
- D) Tanımlayıcı
- E) Prospektif randomize

26. Bir zaman periyodunda, bir bulaşıcı hastalığa yakalanan kişi sayısının aynı dönemde toplam duyarlı kişi sayısına bölünmesi ile elde edilen sağlık ölçütü aşağıdakilerden hangisidir?

- A) Atak hızı
- B) Fatalite hızı
- C) Patojenite
- D) Prevalans hızı
- E) İnsidans hızı

27. Kırk yaşındaki erkek hasta geçirdiği trafik kazası sırasında ciddi bir yaralanma olmadığını ancak sağda lokalize boyun ağrısı yakınması olduğunu belirtiyor. Ağrının, izleyen 2 gün içinde giderek arttığı ve ipsilateral başa doğru yayıldığı öğreniliyor. Bu sırada sol yan güçsüzlüğü geliyor. Bilinen vasküler risk faktörü bulunmayan hastanın muayenesinde sağda hafif ptozis ve miyozis, solda hemiparezi ve hemihipotesi saptanıyor.

**Bu hasta için en olası tanı aşağıdakilerden hangisidir?**

- A) Posttravmatik subaraknoid kanama
- B) Posttravmatik intraserebral kanama
- C) Kardiyembolik inme
- D) Karotis arter diseksiyonu
- E) Servikal medulla spinalis yaralanması

28. Psikoz ile nevroz arasındaki farkın en belirgin olduğu durum aşağıdakilerden hangisidir?

- A) Anksiyete
- B) Gerçeği değerlendirme yetisi
- C) Düşünce içeriği bozukluğu
- D) Davranış değişiklikleri
- E) Duygu değişiklikleri

29. Aşağıdaki deri hastalıklarının hangisinde eklem tutulumu gözlenmez?

- A) Psöriazis
- B) Reiter sendromu
- C) Liken planus
- D) Behçet hastalığı
- E) Deri sarkoidozu

*Diğer sayfaya geçiniz.*

30. Tekrarlayan karın ağrısı şikâyeti ile başvuran bir hastanın direkt karın grafisinde 1. lumbal vertebra üzerine ve her iki yanına uzanan kalsifikasyonlar saptanıyor. Çekilen bilgisayarlı tomografide intraperitoneal sıvı koleksiyonları izleniyor.

**Bu hasta için en olası tanı aşağıdakilerden hangisidir?**

- A) Üriner obstrüksiyon
- B) Kronik pankreatitli hastada akut atak
- C) Peptik ülser perforasyonu
- D) Kronik kolesistit
- E) Peritoneal karsinomatozis

31. Aşağıdaki şok tiplerinden hangisi çocuklarda en sık görülür?

- A) Hipovolemik
- B) Kardiyojenik
- C) Nörojenik
- D) Anafilaktik
- E) Obstrüktif

32. Dört aylık, 7 kg ağırlığında olan bir bebeğin yalnızca anne sütü ile beslendiği ve doğum ağırlığının ise 3.300 kg olduğu öğreniliyor.

**Bu bebeğin beslenmesi için aileye ne önerilmelidir?**

- A) Hazır mama başlanması
- B) Su vermeye başlanması
- C) Ek gıdalara başlanması
- D) Emzirme sıklığının azaltılması
- E) Yalnızca anne sütü vermeye devam edilmesi

33. Sarılık nedeniyle getirilen term bir yenidoğanda fizyolojik sınırlar içerisinde olmayan indirekt hiperbilirübeni saptanıyor.

**Aşağıdakilerden hangisi etiyolojiyi belirlemek amacıyla yapılması gereken tetkikler arasında yer almaz?**

- A) Anne-bebek kan grubu tayini
- B) Glukoz-6-fosfat dehidrogenaz düzeyi tayini
- C) Direkt Coombs testi
- D) Apt testi
- E) Osmotik frajilite testi

34. Yenidoğan bebeklerde aşağıdakilerden hangisi oligohidramniyun komplikasyonlarından biridir?

- A) Anensefali
- B) Trakeaözofageal fistül
- C) Pulmoner hipoplazi
- D) Diabetes mellitus
- E) Spina bifida

35. Zamanında doğmuş 24 saatlik bir bebeğin muayenesinde henüz gaita yapmadığı öğreniliyor. Bebeğin arka fontanelinin 2 cm kadar açık olduğu ve umbilikal herni bulunduğu saptanıyor.

**Bu bebekte öncelikle aşağıdakilerden hangisi düşünülmelidir?**

- A) Osteogenezis imperfekta
- B) Beckwith-Wiedemann sendromu
- C) Konjenital hipotiroidi
- D) Trizomi 13
- E) Hirschprung hastalığı

*Diğer sayfaya geçiniz.*

36. Aşağıdaki konjenital kalp hastalıklarından hangisi trizomi 21 saptanan hastalarda en sık görülür?

- A) Patent duktus arteriozus
- B) Atrioventriküler septal defekt
- C) Büyük damarların transpozisyonu
- D) Fallot tetralojisi
- E) Trunkus arteriozus

37. Aşağıdakilerden hangisi mikrosefaliye neden olmaz?

- A) Fetal alkol sendromu
- B) Down sendromu
- C) Konjenital Rubella enfeksiyonu
- D) Hipertiroidi
- E) Menenjit

38. Aşağıdakilerden hangisi kabakulağın en sık görülen komplikasyonudur?

- A) Tiroidit
- B) Nefrit
- C) Menenjit
- D) Pankreatit
- E) Optik nörit

39. Suçiçeğinin en sık görülen komplikasyonu aşağıdakilerden hangisidir?

- A) Serebellar ataksi
- B) Miyokardit
- C) Pnömoni
- D) Nefrotik sendrom
- E) Pankreatit

40. Aşağıdakilerden hangisinin bronşiyal astımlı bir çocukta semptomları tetiklemesi beklenmez?

- A) Egzersiz
- B) Soğuk ve kuru hava
- C) Duman
- D) Allerjenle karşılaşma
- E) Stres

41. Aşağıdakilerden hangisi şiddetli kombine immün yetmezliğin bir formu değildir?

- A) JAK3 eksikliği
- B) CD45 eksikliği
- C) IL-7R $\alpha$  eksikliği
- D) Chediak-Higashi sendromu
- E) Adenozin deaminaz eksikliği

42. 26 aylık bir kız çocuk 20 gündür devam eden, günde 3-4 kez sulu, kansız, mukussuz ishal yakınmasıyla getiriliyor. Öyküsünden son 1-2 aydır iştahsızlığı olduğu ve kilo alamadığı öğreniliyor. Fizik muayenesinde karında distansiyon dışında patolojik bir bulgu saptanmıyor.

Bu çocukta aşağıdaki laboratuvar tetkiklerinden hangisi tanıda yardımcı değildir?

- A) Dışkıda parazit aranması
- B) Dışkıda klor tayini
- C) Antigliadin antikorları tayini
- D) Dışkıda redükleyen madde aranması
- E) Dışkıda yağ aranması

*Diğer sayfaya geçiniz.*

43. Aşağıdakilerden hangisi ailevi hiperkolesterolemide uygulanan tedavi yöntemlerinden biridir?
- A) Kemik iliği transplantasyonu  
B) İntravenöz immüoglobulin tedavisi  
C) Aferez uygulaması  
D) Hiperbarik oksijen tedavisi  
E) Taze donmuş plazma verilmesi
44. Hipertrofik kardiyomyopati adolesanlarda kontrendike olan ilaç grubu aşağıdakilerden hangisidir?
- A) Beta-blokörler  
B) Kalsiyum kanal blokörleri  
C) Digital preparatları  
D) Antibiyotikler  
E) Antipiretikler
45. Aşağıdaki kalp hastalıklarının hangisinde enfektif endokardit profilaksisine gerek yoktur?
- A) Fallot tetralojisi  
B) Ventriküler septal defekt  
C) İzole sekundum atrial septal defekt  
D) Pulmoner valvüler stenoz  
E) Büyük damarların transpozisyonu
46. Aşağıdakilerden hangisi talasemi taşıyıcılığında beklenen laboratuvar bulgularından biri değildir?
- A) Makrositoz  
B) Yaymada hedef hücreleri  
C) Ortalama eritrosit hacminde azalma  
D) HbA<sub>2</sub> de yükselme  
E) Hemoglobin düzeyinde düşme
47. Pansitopeni, boy kısalığı, baş parmak anomalisi ve deride hiperpigmentasyon bulguları olan 8 yaşında bir çocuk için en olası tanı aşağıdakilerden hangisidir?
- A) Shwachman-Diamond sendromu  
B) Imerslund-Grasbeck anemisi  
C) Evans sendromu  
D) Fanconi anemisi  
E) TAR sendromu
48. Aşağıdaki laboratuvar bulgularından hangisi hemofili A için tipiktir?
- A) Uzamış kanama zamanı  
B) Uzamış protrombin zamanı  
C) Uzamış aktive parsiyel tromboplastin zamanı  
D) Azalmış trombosit sayısı  
E) Azalmış faktör IX aktivitesi
49. Akut lenfoblastik lösemi tanısında aşağıdakilerden hangisi prognostik değer taşımaz?
- A) Yaş  
B) Lökosit sayısı  
C) Translokasyon t(9;22) ve t(4;11) varlığı  
D) Trombosit sayısı  
E) Blastların immünofenotipik özellikleri

*Diğer sayfaya geçiniz.*

50. Hodgkin lenfoma en çok aşağıdaki viruslardan hangisiyle ilişkilidir?

- A) Parvovirus                      B) Epstein-Barr virusu  
C) Hepatit B virusu              D) Rotavirus  
E) İnsan papilloma virusu tip 16

51. Aşağıdaki hastalıklardan hangisi nükleotid tekrarlarında artma ile karakterizedir?

- A) Frajil X sendromu  
B) Spinal musküler atrofi  
C) Progresif musküler distrofi  
D) Hemofili  
E) Osteogenezis imperfekta

52. Aşağıdakilerden hangisi kız çocuklarında santral puberte prekoksun nedenlerinden biri değildir?

- A) İdyopatik  
B) Hipotiroidi  
C) Granüloza teka hücreli tümör  
D) Kafa travması  
E) Kraniofarenjiyom

53. Primer hiperparatirodiyi düşündürmesi gereken laboratuvar bulguları aşağıdakilerin hangisinde birlikte verilmiştir?

- A) Hiperfosfatemi – hipomagnezemi  
B) Hiperkalsemi – hipofosfatemi  
C) Hiperkalsemi – hiperkalemi  
D) Hiperkalsemi – hipermagnezemi  
E) Hipofosfatemi – hipermagnezemi

54. Aşağıdakilerden hangisi komplike febril konvülsiyon kriteridir?

- A) 15 dakikadan uzun süren febril nöbetler  
B) Beraberinde enfeksiyon varlığı  
C) 1 yaşından önce olan febril nöbetler  
D) Tekrarlayan febril nöbetler  
E) Jeneralize tonik-klonik nöbetler

55. Yüzde şarap rengi leke, pia mater'de venöz anjiyom, konvülsiyon ve kontralateral hemiparezi ile karakterize nörokutanöz hastalık aşağıdakilerden hangisidir?

- A) Nörofibromatozis tip I  
B) Tuberoskleroz  
C) Hipomelanozis Ito  
D) von Hippel-Lindau hastalığı  
E) Sturge-Weber sendromu

56. Çocukluk çağında aşağıdakilerden hangisi post-sinüzoidal portal hipertansiyon nedenidir?

- A) Kronik viral hepatitler  
B)  $\alpha_1$ -antitripsin eksikliği  
C) Budd-Chiari sendromu  
D) Wilson hastalığı  
E) Siroz

*Diğer sayfaya geçiniz.*

57. Doğumdan üç hafta sonra başlayan kusma ve kilo kaybı yakınmalarıyla getirilen 6 haftalık bir erkek bebekte dehidratasyon bulguları ve hipokloremik alkaloz saptanıyor.

**Bu bebekte tanı koymak için aşağıdaki yöntemlerden hangisine başvurulmalıdır?**

- A) Baryumlu üst gastrointestinal sistem grafisi
- B) Ultrasonografi
- C) Endoskopi
- D) Tomografi
- E) Endosonografi

58. Aşağıdakilerden hangisi çocuklarda hematüriye yol açan hastalıklardan biri değildir?

- A) Alport sendromu
- B) Poliarteritis nodosa
- C) Polikistik böbrek hastalığı
- D) Nefronoftizis
- E) Akut glomerülonefrit

59. On yaşında bir erkek çocuk kırmızı renkli idrar yapma ve idrar miktarında azalma şikâyetleriyle acil servise getiriliyor. Göz kapaklarında ve bacak ön yüzünde ödem saptanan çocuğun kan basıncı 135/85 mmHg, serum C3 düzeyi düşük ve BUN düzeyi artmış bulunuyor.

**Bu çocuk için en olası tanı aşağıdakilerden hangisidir?**

- A) Akut poststreptokokkal glomerülonefrit
- B) İmmüno globulin A nefropatisi
- C) Goodpasture sendromu
- D) İdyopatik hızlı ilerleyen glomerülonefrit
- E) Alport sendromu

60. Ateşli üriner sistem enfeksiyonu geçiren bir bebekte renal skarları en yüksek oranda gösteren görüntüleme yöntemi aşağıdakilerden hangisidir?

- A) Ultrasonografi
- B) İntravenöz piyelografi
- C) Voiding sistogram
- D) DMSA sintigrafisi
- E) Tomografi

61. Aşağıdakilerden hangisi bir tür aktif ötenazi yöntemi olarak kabul edilmektedir?

- A) Hasta odasının ısısının düşürülmesi
- B) Hastanın beslenme desteğinin azaltılması
- C) Hastanın sıvı desteğinin azaltılarak geri çekilmesi
- D) Hastaya letal doz ilaç verilmesi
- E) Hastanın kemoterapi seanslarının azaltılması

62. Aşağıdakilerden hangisi cerrahi alan enfeksiyonu riskini artıran hastaya ait faktörlerden biri değildir?

- A) İleri yaş
- B) Steroid kullanımı
- C) Obezite
- D) Malnütrisyon
- E) Cerrahi alanda yabancı cisim

63. Büyük yaralanmalar ve masif kan transfüzyonu sonrası ortaya çıkan geçici immüno supresyon aşağıdakilerden hangisinin düzeyinde değişiklik ile ilişkilidir?

- A) IL-1
- B) IL-2
- C) IL-8
- D) IL-15
- E) G-CSF

*Diğer sayfaya geçiniz.*



64. Hipovolemiye bağlı renal hipoperfüzyon sonucu gelişen akut renal yetmezliğin, prerenal azotemiden ayrılmasında aşağıdaki laboratuvar sonuçlarından hangisi yol göstericidir?

- A) İdrar kreatinin/plazma kreatinin > 40
- B) İdrar osmolalitesi > 500 mOsm/L
- C) Fraksiyone sodyum atılımı > % 3
- D) İdrar üre/plazma üre > 8
- E) İdrar sodyum miktarı < 20 mOsm/L

65. Trafik kazası geçirdikten sonra uzun süredir komada olan bir hastada beslenme desteği için en uygun yol aşağıdakilerden hangisidir?

- A) Jejunostomi yoluyla besleme
- B) Nazogastrik tüple besleme
- C) Gastrostomi ile besleme
- D) Periferik parenteral nütrisyon
- E) Total parenteral nütrisyon

66. Adrenal kökenli 6 cm den büyük nonfonksiyonel feokromositomu olan bir hastada, ameliyat endikasyonu konulurken en önemli faktör aşağıdakilerden hangisidir?

- A) Tümörün fonksiyonel hale geçmesi
- B) Malignite oranının yüksek olması
- C) İleride kardiyomiyopati olasılığı
- D) Hipertansif intraserebral kanama
- E) Hipertansiyon kontrolünün zor olması

67. Memesinde klinik olarak malignite kuşkulu bir kitle olan 65 yaşındaki hastada ilk yapılması gereken tetkik aşağıdakilerden hangisidir?

- A) Mamografi
- B) İnce iğne aspirasyon biyopsisi
- C) Tru-cut biyopsi
- D) Eksizyonel biyopsi
- E) İnsizyonel biyopsi

68. Mamografide görülebilen aşağıdaki kalsifikasyonlardan hangisinin malign olma olasılığı diğerlerine göre daha yüksektir?

- A) Patlamış mısır tipi kalsifikasyon
- B) Küresel kalsifikasyon
- C) Pleomorfik kalsifikasyon
- D) Yumurta kabuğu şeklinde kalsifikasyon
- E) İğne şeklinde kalsifikasyon

69. Meme kanseri en sık hangi kadranda görülür?

- A) Santral kadran (Areola altı)
- B) Alt iç kadran
- C) Üst iç kadran
- D) Alt dış kadran
- E) Üst dış kadran

*Diğer sayfaya geçiniz.*

70. Diffüz tiroid büyümesi ve sağ lobda şüpheli nodül saptanan 40 yaşında bir kadın hastada TSH, tiroglobulin ve TSH-reseptör antikor düzeyleri yüksek bulunmuştur. Yapılan ince iğne aspirasyon biyopsisinde Hürthle hücreleri görülmüştür.

**Bu hasta için en olası tanı aşağıdakilerden hangisidir?**

- A) Subakut tiroidit
- B) Hashimoto tiroiditi
- C) Papiller karsinom
- D) Medüller karsinom
- E) Cowden sendromu

71. Aşağıdaki özofagus patolojilerinin hangisinde, özofagus manometrisi uygun cerrahi tedavinin seçilmesinde belirleyici bir rol oynar?

- A) Zenker divertikülü
- B) Epifrenik divertikül
- C) Akalazya
- D) Özofagus striktürü
- E) Özofagus skleroderması

72. Aşağıdakilerden hangisi üst gastrointestinal sistem değerlendirilmesinde endoskopinin baryumlu grafilere göre üstünlüğünü gösterir?

- A) Malign – benign gastrik ülserin ayrımı
- B) Divertikül veya fistülün görüntülenmesi
- C) Darlıkların yerinin belirlenmesi
- D) Hiatus hernisinin boyutunun belirlenmesi
- E) Mide boşalımının değerlendirilmesi

73. Karın ağrısı, ateş ve fizik muayenede sol alt kadranda hassasiyet saptanan, daha önce de benzer yakınmaları olduğu öğrenilen 65 yaşındaki kadın hastada ilk düşünülmesi gereken kolon hastalığı aşağıdakilerden hangisidir?

- A) Kolon kanseri
- B) Ogilvie sendromu
- C) Crohn hastalığı
- D) İskemik kolit
- E) Divertikülit

74. Aşağıdakilerden hangisi gebelikte en sık görülen akut karın nedenidir?

- A) İnce bağırsak obstrüksiyonu
- B) Peptik ülser perforasyonu
- C) Akut apandisit
- D) Kolanjit
- E) Volvulus

75. Klinik olarak melena oluşması için gastrointestinal traktus içine olan kanamanın miktarı en az kaç mililitre olmalıdır?

- A) 10
- B) 50
- C) 500
- D) 1000
- E) 1500

76. Herhangi bir nedenle yapılan tüm karın içi organ incelemeleri sırasında en sık rastlanan karaciğerde yer kaplayan oluşum aşağıdakilerden hangisidir?

- A) Karaciğerin basit kistleri
- B) Metastatik karaciğer tümörü
- C) Hepatik adenom
- D) Karaciğer hemanjiyomları
- E) Primer karaciğer tümörü

*Diğer sayfaya geçiniz.*

77. Akut akalkülöz kolesistit ile ilgili aşağıdaki ifadelerden hangisi **yanlıştır**?

- A) Akut kolesistitlerin % 5-10 kadarını oluşturur.
- B) Taşlı kolesistite göre komplikasyon gelişme yüzdesi daha düşüktür.
- C) Genellikle yaşlı ve debil hastalarda izlenir.
- D) Tanıda genellikle ultrasonografi kullanılır.
- E) Tanıda şüphede kalınan vakalarda perkütan kolesistostominin tanıs ve terapötik değeri vardır.

78. Aşağıdakilerden hangisi pankreas psödokistlerinin, pankreasın seröz kistik neoplazmlarından ayırımında yararlı **değildir**?

- A) Hastanın öyküsü
- B) Kist içeriğinin amilaz düzeyi
- C) Endoskopik retrograd kolanjiyopankreatografi
- D) Bilgisayarlı tomografi
- E) Kist içeriğinin CA 19-9 düzeyi

79. Aşağıdaki volatil anesteziklerden hangisinin karaciğerde hasar oluşturma olasılığı diğerlerine göre daha yüksektir?

- A) Eter
- B) İzofluran
- C) Sevofluran
- D) Halotan
- E) Enfluran

80. Aşağıdaki tükürük bezi tümörlerinden hangisi sinir yolu ile yayılıma **en çok** eğilimlidir?

- A) Adenoid kistik kanser
- B) Mukoepidermoid kanser
- C) İndiferansiye kanser
- D) Epidermoid kanser
- E) Malign mikst tümör

81. Daha önce hiçbir şikâyeti olmayan 20 yaşında zayıf bir erkek hastada ani gelişen göğüs ağrısı, ilerleyen nefes darlığı, soğuk terleme, hipotansiyon, taşikardi saptanıyor ve ağrı olan hemitoraksta solunum sesleri alınamıyor.

**Perküsyonda hipersonarite tespit edilen hastaya ilk yapılması gereken aşağıdakilerden hangisidir?**

- A) Gözlem
- B) Tüp torakostomi
- C) Acil torakotomi
- D) Mediastinoskopi
- E) Tomografi eşliğinde elektif torasentez

82. Bir yaşın altındaki gelişimsel kalça çıkığı vakalarının tedavisinde, kalçaya aşırı abdüksiyon ve iç rotasyon pozisyonu verilirse hangi arter bası altında kalır?

- A) İnternal iliak arter
- B) Arteria profunda femoris
- C) Obturator arter
- D) Retinaküler arter
- E) Medial circumflex femoral arter

83. Aşağıdaki fakomatozların hangisinde sıklıkla retinal hamartomlar görülür?

- A) Nörofibromatozis
- B) Tuberoskleroz
- C) Sturge-Weber sendromu
- D) von Hippel-Lindau hastalığı
- E) Ataksi-telanjiektazi

84. Akolik gaita yapma ve sarılık yakınmaları olan 4 haftalık bir bebekte **öncelikle** aşağıdakilerden hangisi düşünölmelidir?

- A) Koledok kisti
- B) Viral hepatit
- C) Ampulla vater tümörü
- D) Biliyer atrezi
- E) Kolelitiazis

*Diğer sayfaya geçiniz.*

85. Aşağıdakilerden hangisi ektopik testisin en sık görülen yerleşim yeridir?

- A) Pelvis  
B) Süperfişiyal inguinal  
C) Femoral  
D) Perineal  
E) Suprapubik

86. Tekrarlayan abortus yapan kadınlarda en sık görülen uterus anomalisi aşağıdakilerden hangisidir?

- A) Unikornuat uterus  
B) Septat uterus  
C) Arkuat uterus  
D) Uterus didelfis  
E) Bikornuat uterus

87. Durdurulamayan abortusun tanı ve tedavisi ile ilgili aşağıdaki ifadelerden hangisi yanlıştır?

- A) 20. gebelik haftasından önce olur.  
B) Vajinal kanama fazla, serviks açık ve silinmiştir.  
C) Kramp tarzında alt karın ağrısı vardır.  
D) Gebelik ürünü kısmen veya tamamen atılmıştır.  
E) Tedavisi gebeliğin sonlandırılmasıdır.

88. Aşağıdaki hormonlardan hangisinin serum düzeyi diğerlerinden farklı olarak gebeliğin son ayına kadar sürekli artış göstermez?

- A) Östriol  
B) Östradiol  
C) Human koryonik gonadotropin  
D) Prolaktin  
E) Human plasental laktojen

89. Aşağıdakilerden hangisi, hiperemesis gravidarum'un bulgu ve belirtilerinden biri değildir?

- A) Hiperkalemi  
B) Kusma ile hidroklorik asit kaybı sonucu alkaloz  
C) Açlığa sekonder asidoz  
D) Geçici karaciğer disfonksiyonu  
E) Dehidratasyon, kilo kaybı

90. Diabetes mellituslu gebe kadınlarda preeklampsi gelişme riski "White" sınıflamasına göre aşağıdaki grupların hangisinde en yüksektir?

- A) A<sub>2</sub> B) B C) C D) D E) F

91. Term gebelikte, fetal başın aşağıdaki çevre/çaplarından hangisi en kısadır?

- A) Oksipitofrontal  
B) Biparyetal  
C) Bitemporal  
D) Oksipitomental  
E) Suboksipitobregmatik

92. Fetal baş angaje ise, biparyetal çap en azından kemik pelvisin hangi anatomik yapısını geçmiş demektir?

- A) Pubik tüberkül  
B) Spina iliaka anterior superior  
C) Spina iskiadika  
D) Tuber iskii  
E) Linea terminalis

*Diğer sayfaya geçiniz.*

93. Aşağıdaki germ hücreli over tümörlerinden hangisinin bilateral görülme sıklığı en yüksektir?

- A) Disgerminom                      B) Embriyonal karsinom  
C) Poliembriyoma                      D) Yolk sak tümörü  
E) İmmatür teratom

94. Vulva kanserlerinde en önemli prognostik faktör aşağıdakilerden hangisidir?

- A) Histolojik diferansiyasyon  
B) Lenf nodu tutulumu  
C) Tümör derinliği  
D) Stromal invazyon derinliği  
E) Tümör çapı

95. Akciğer tutulumu olan gestasyonal trofoblastik tümürlü bir hasta, FIGO ya göre hangi evrededir?

- A) Ic                      B) IIb                      C) IIc  
D) III                      E) IV

96. Aşağıdaki genital bölgelerin hangisinde görülen kanserin FIGO evrelemesi klinik değerlendirme ile yapılır?

- A) Vulva                      B) Over  
C) Endometrium                      D) Vajina  
E) Fallop tüpleri

97. Aşağıdaki uterus ve endometrium patolojilerinden hangisi postmenopozal kanamadan sorumlu tutulmamalıdır?

- A) Fibroid                      B) Atrofi  
C) Hiperplazi                      D) Adenokanser  
E) Sarkom

98. Aşağıdakilerin hangisinde uterus bulunur?

- A) 5 $\alpha$ -redüktaz eksikliğine bağlı psödohermafroditizm  
B) Androjen insensitivite sendromu  
C) Klinefelter sendromu  
D) Swyer sendromu  
E) Rokitansky-Mayer-Kuster-Hauser sendromu

99. Muayenesi normal, siklusları düzenli, ovulasyon defekti olan infertil bir kadında ayırıcı tanı için aşağıdaki hormonlardan hangilerinin serum düzeyleri mutlaka ölçülmelidir?

- A) FSH, LH  
B) Progesteron, 17-OH progesteron  
C) TSH, prolaktin  
D) Östradiol, östron  
E) Testosteron, dehidroepiandrosteron sülfat

100. Medroksiprogesteron asetat yalnızca aşağıdaki kontrasepsiyon yöntemlerinin hangisinde kullanılmaktadır?

- A) Rahim içi araç  
B) Deri altı implant  
C) Kombine oral kontraseptif hap  
D) Tek başına progestinli oral kontraseptif  
E) 3 aylık enjektabl kontrasepsiyon

**TEST BİTTİ.**

**CEVAPLARINIZI KONTROL EDİNİZ.**

# SINAVDA UYULACAK KURALLAR

1. 2010-TUS İlkbahar Dönemi Sınava Giriş ve Kimlik Belgesinin aslı olmadan sınava girilmesi yasaktır. Bu belgenin fotokopisi veya faksı ile de sınava girilemeyecektir. Bu şekilde sınava giren adayların sınavı iptal edilecektir.
2. Adayların cep telefonu, çağrı cihazı, telsiz, fotoğraf makinesi, cep bilgisayar, saat fonksiyonu dışında fonksiyonu olan saat, hesap makinesi, sözlük, kitap, defter, müsvedde kâğıdı, pergel, açılöçer, cetvel ve benzeri her türlü araç gereçle, silah ve benzeri teçhizatla sınava girmesi kesinlikle yasaktır. Bu araçlarla sınava girmiş adayların kimlikleri mutlaka Salon Sınav Tutanağına yazılacak, bu adayların sınavı geçersiz sayılacaktır.
3. Bu sınavda verilen toplam cevaplama süresi **210 dakikadır (3,5 saat)**. Sınavın ilk **105** ve son **15** dakikasını içinde hiçbir aday dışarı çıkarılmayacaktır. Cevaplamayı süre bitmeden tamamlarsanız, cevap kâğıdınızı ve soru kitapçığınızı salon görevlilerine teslim ederek salonu terk edebilirsiniz. Sınav süresinin bittiği ilan edilip cevap kâğıtları ve soru kitapçıkları salon görevlileri tarafından toplanıncaya kadar yerlerinizde kalınız.
4. **Sınav evrakını teslim ederek salonu terk eden aday, her ne sebeple olursa olsun tekrar sınava alınmayacaktır.**
5. Sınav süresince görevlilerle konuşmak ve görevlilere soru sormak yasaktır. Aynı şekilde görevlilerin de adaylarla yakından ve alçak sesle konuşmaları, ayrıca adayların birbirinden kalem, silgi vb. şeyleri istemeleri kesinlikle yasaktır.
6. Sınav sırasında kopya çeken, çekmeye girişen, kopya veren, kopya çekilmesine yardım edenlerin kimlik bilgileri, Salon Sınav Tutanağına yazılacak ve bu adayların sınavları geçersiz sayılacaktır. Görevliler kopya çekmeye ya da vermeye kalkışanları uyarmak zorunda değildir, sorumluluk size aittir.

Adayların test sorularına verdikleri cevapların dağılımları bilgi işlem yöntemleriyle incelenecek, bu incelemelerden elde edilen bulgular bireysel ya da toplu olarak herhangi bir şekilde kopya çekildiğini gösterirse kopya eylemine katılan aday/adayların cevaplarının bir kısmı ya da tamamı iptal edilecektir. Cevap kâğıdınızı başkaları tarafından görülmeyecek şekilde tutmanız gerekmektedir.

ÖSYM Temsilcisi bir salondaki sınavın, kurallara uygun biçimde yapılmadığını, toplu kopya girişiminde bulunulduğunu raporunda bildirdiği takdirde, ÖSYM takdir hakkını kullanarak bu salonda sınava giren adayların tümünün sınavını geçersiz sayabilir.
7. Adaylar, görevlilerin her türlü uyarılarına uymak zorundadır. Görevliler, gerektiğinde oturduğunuz yerleri de değiştirebilir. Sınavınızın geçerli sayılması, her şeyden önce sınav kurallarına uymanıza bağlıdır.

Kurallara aykırı davranışta bulunanların ve yapılacak uyarılara uymayanların kimlikleri tutanağa yazılacak ve sınavları geçersiz sayılacaktır.

8. Cevap kâğıdında doldurmanız gereken alanlar bulunmaktadır. Bu alanları eksiksiz doldurunuz. Cevap kâğıdına yazılacak her türlü yazıda ve yapılacak bütün işaretlemelerde kurşun kalem kullanılacaktır. Tükenmez kalem ve dolma kalem kesinlikle kullanılmayacaktır.
9. Cevapların cevap kâğıdına işaretlenmiş olması gerekir. Soru kitapçığına işaretlenen cevaplar geçerli değildir.
10. Soru kitapçığınızı alır almaz, sayfaların eksik olup olmadığını, kitapçıkta basım hatalarının bulunup bulunmadığını kontrol ediniz. Soru kitapçığının sayfası eksik veya basımı hatalı ise değiştirilmesi için derhâl Salon Başkanına başvurunuz.

Soru kitapçığında her sayfada basılı bulunan soru kitapçığı türünün, kitapçığın ön kapağında basılı soru kitapçığı türü ile aynı olup olmadığını kontrol ediniz. Farklı olması durumunda Salon Başkanından yeni bir soru kitapçığı isteyiniz. Soru kitapçığının türünün değişik olduğunu daha sonra fark ederseniz, size o zamana kadar cevaplama yaptığınız türden, hatasız bir soru kitapçığı verilmesi için Salon Başkanına başvurunuz.

Cevap kâğıdınızda, size verilen soru kitapçığının türünü "Soru Kitapçığı Türü" alanında ilgili yuvarlağı doldurarak belirtiniz. Cevap kâğıdınızda işaretlediğiniz Soru Kitapçığı Türü salon görevlileri tarafından sınav öncesi kontrol edilerek paraflanacaktır. Sizin işaretlediğiniz ve salon görevlilerinin parafladıkları kitapçık türü arasında fark olması hâlinde salon görevlilerinin parafladıkları kitapçık türü dikkate alınacaktır.

11. Cevaplamaya geçmeden önce size verilecek soru kitapçığının üzerine adınızı, soyadınızı, T.C. Kimlik Numaranızı ve bu salonun Salon Numarasını yazınız. Sınav sonunda soru kitapçıkları toplanacak ve ÖSYM'de tek tek incelenecektir. Soru kitapçığının bir sayfası bile eksik çıkarsa sınavınız geçersiz sayılacaktır.
12. Soru kitapçığının sayfalarındaki boş yerleri müsvedde için kullanabilirsiniz.
13. Soruları ve bu sorulara verdiğiniz cevapları ayrı bir kâğıda yazıp bu kâğıdı dışarı çıkarmanız kesinlikle yasaktır.
14. Sınav salonundan ayrılmadan önce, soru kitapçığınızı, cevap kâğıdınızı, 2010-TUS İlkbahar Dönemi Sınava Giriş ve Kimlik Belgenizi salon görevlilerine teslim etmeyi unutmayınız.

# TIPTA UZMANLIK EĞİTİMİ GİRİŞ SINAVI (TUS)

18 NİSAN 2010

## TEMEL TIP BİLİMLERİ TESTİ-1

### A KİTAPÇIĞI

- |       |       |           |        |
|-------|-------|-----------|--------|
| 1. B  | 26. C | 51. D     | 76. C  |
| 2. C  | 27. E | 52. E     | 77. B  |
| 3. C  | 28. A | 53. D     | 78. E  |
| 4. B  | 29. D | 54. İPTAL | 79. C  |
| 5. C  | 30. C | 55. C     | 80. A  |
| 6. E  | 31. A | 56. D     | 81. D  |
| 7. D  | 32. B | 57. C     | 82. A  |
| 8. E  | 33. D | 58. A     | 83. B  |
| 9. A  | 34. A | 59. E     | 84. C  |
| 10. A | 35. D | 60. A     | 85. C  |
| 11. A | 36. B | 61. B     | 86. A  |
| 12. C | 37. D | 62. D     | 87. C  |
| 13. B | 38. B | 63. B     | 88. B  |
| 14. D | 39. C | 64. C     | 89. E  |
| 15. A | 40. E | 65. E     | 90. C  |
| 16. C | 41. C | 66. A     | 91. D  |
| 17. E | 42. A | 67. D     | 92. E  |
| 18. A | 43. E | 68. A     | 93. B  |
| 19. D | 44. D | 69. D     | 94. C  |
| 20. B | 45. B | 70. B     | 95. A  |
| 21. C | 46. D | 71. D     | 96. A  |
| 22. C | 47. B | 72. E     | 97. E  |
| 23. D | 48. E | 73. B     | 98. B  |
| 24. C | 49. A | 74. A     | 99. D  |
| 25. D | 50. D | 75. B     | 100. A |

# TIPTA UZMANLIK EĞİTİMİ GİRİŞ SINAVI (TUS)

18 NİSAN 2010

## KLİNİK TIP BİLİMLERİ TESTİ

### A KİTAPÇIĞI

- |       |       |       |        |
|-------|-------|-------|--------|
| 1. B  | 26. A | 51. A | 76. D  |
| 2. B  | 27. D | 52. C | 77. B  |
| 3. D  | 28. B | 53. B | 78. E  |
| 4. E  | 29. C | 54. A | 79. D  |
| 5. C  | 30. B | 55. E | 80. A  |
| 6. A  | 31. A | 56. C | 81. B  |
| 7. B  | 32. E | 57. B | 82. E  |
| 8. A  | 33. D | 58. D | 83. B  |
| 9. D  | 34. C | 59. A | 84. D  |
| 10. A | 35. C | 60. D | 85. B  |
| 11. B | 36. B | 61. D | 86. B  |
| 12. E | 37. D | 62. E | 87. D  |
| 13. D | 38. C | 63. B | 88. C  |
| 14. B | 39. A | 64. C | 89. A  |
| 15. E | 40. E | 65. A | 90. E  |
| 16. C | 41. D | 66. B | 91. C  |
| 17. A | 42. B | 67. A | 92. E  |
| 18. B | 43. C | 68. C | 93. A  |
| 19. D | 44. C | 69. E | 94. B  |
| 20. A | 45. C | 70. B | 95. D  |
| 21. B | 46. A | 71. C | 96. D  |
| 22. A | 47. D | 72. A | 97. A  |
| 23. E | 48. C | 73. E | 98. D  |
| 24. B | 49. D | 74. C | 99. C  |
| 25. C | 50. B | 75. B | 100. E |