

SORU ÖRNEKLERİ

Aşağıda, Kamu Personel Seçme Sınavında (KPSS) uygulanacak testlerdeki soru tiplerine ilişkin örnekler yer almaktadır. Bu örneklerin hazırlanmasındaki temel amaç KPSS'ye girecek adaylara, sorulacak soruların niteliği hakkında genel bir bilgi vermektir. Sınavdaki testlerde, bunlara benzer sorular bulunacaktır. Ancak bunlardan farklı tipte sorular da sorulabilecektir.

GENEL YETENEK

TÜRKÇE

1. İstanbul'a gidele bizi hiç aramadı.
- Yukarıdaki cümlede altı çizili sözcüğün cümleye kattığı anlam aşağıdakilerin hangisinde vardır?**
- A) Bugün, bu işi bitirinceye kadar çalışmasını rica ettim.
B) Onunla konuşurken sen de yanımdaydın.
C) Eve gelince, işiyle ilgili hiçbir şey düşünmek istemiyordum.
D) Bu işe başladığından beri yüzü gülmez oldu.
E) Elindeki işi tamamlamadan rahat edemeyeceğini söyledi.
2. (I) Bu film, yabancı bir ülkede dil bilmeden yaşamaya çalışan insanların bocalamasını anlatıyor. (II) İnsanlarımızın iç dünyalarındaki bozulmamışlığı, yabancıların bireyci tutum ve tutkularıyla karşılaştırıyor. (III) Bunu, çarpıcı ve somut örneklerle aktararak yansıtır. (IV) Bu nedenle de filmin akışı içinde konuşmalara çok az yer veriliyor. (V) Sinema sanatına egemen olan görsellik her sahnede ön plana çıkarılıyor.
- Bu parçada numaralanmış cümlelerin hangileri, sözü edilen filmin konusuyla ilgilidir?**
- A) I. ve II. B) I. ve III. C) II. ve III.
D) III. ve IV. E) IV. ve V.
3. **Aşağıdakilerden hangisi bir soru cümlesidir?**
- A) Mektubunda günlerini nasıl geçirdiğini yazmıyorsun
B) Bütün bunları aileden niçin gizledin
C) Nasıl bir elbise aldığını doğrusu merak ediyordum
D) Bu nasıl arkadaşlıktır, bir türlü anlayamadım
E) Gör bak, bu işi nasıl başaracak
4. **Aşağıdaki cümlelerin hangisinde bir anlatım bozukluğu vardır?**
- A) Anımsıyorum, 1970'ler onun, sanatının doruğuna çıktığı yıllardı.
B) Teknolojik gelişmeler bakımından bu sonuçların önemi büyüktür.
C) Biz de bir zamanlar, böyle bir kamuoyu araştırması yaptırılmıştık.
D) Yakın tarihimize ışık tutacağına inandığımız bu kitabı okumanızı öneriyoruz.
E) Şirketimizde bazı değişiklikler yapıldığını ben de istiyordum.

5. Çok hoşgörülü ve nazikti. İltifat etmekten hoşlanırdı. Kurduğu dostluklar ömür boyu sürerdi. Konuşması büyüleyiciydi. Güçlü bir espri yeteneği vardı.

Bu parçada sözü edilen kişi aşağıdakilerden hangisiyle nitelendirilemez?

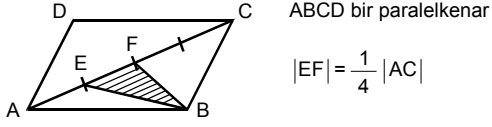
- A) Her şeyi anlayışla karşılayan
B) Başkalarına karşı saygılı davranan
C) Söyledikleriyle karşısındakini etkisi altına alan
D) Çevresindekilerin ilgisini çekmeye çalışan
E) Başkalarına güler yüz gösteren, hoş davranan

MATEMATİK

6. $\sqrt{\sqrt{3}+1} \cdot \sqrt{\sqrt{3}-1}$ işleminin sonucu kaçtır?
- A) $\sqrt{2}$ B) $2\sqrt{2}$ C) $\sqrt{3}$
D) $\sqrt{5}$ E) $\sqrt{7}$
7. $y^2 - x^2 = 4$ olduğuna göre, $(2^x)^{y-x} : (2^{x-y})^y$ ifadesinin değeri kaçtır?
- A) 4 B) 8 C) 16 D) $\frac{1}{4}$ E) $\frac{1}{8}$
8. Bir kovanın ağırlığı boşken a gram, $\frac{1}{3}$ ü suyla doluyken b gramdır.
- Tamamı suyla doluyken bu kovanın toplam ağırlığı aşağıdakilerden hangisine eşittir?**
- A) $b + 2a$ B) $b - 2a$ C) $2b - a$
D) $3b + a$ E) $3b - 2a$

Diğer sayfaya geçiniz.

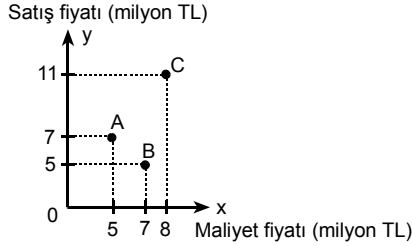
9.



Yukarıdaki şekilde taralı EFB üçgeninin alanı 3 cm^2 olduğuna göre, ABCD paralelkenarının alanı kaç cm^2 dir?

- A) 15 B) 18 C) 21 D) 24 E) 27

10.



Grafikteki A, B ve C noktalarının koordinatları, üç değişik malın maliyet ve satış fiyatlarını göstermektedir.

Bu üç maldan birer adet satıldığında toplam kâr ya da zarar durumu ne olur?

- A) 3 milyon TL kâr B) 4 milyon TL kâr
C) 5 milyon TL kâr D) 3 milyon TL zarar
E) 4 milyon TL zarar

GENEL KÜLTÜR

ATATÜRK İLKELERİ VE İNKILAP TARİHİ

TÜRK KÜLTÜR VE MEDENİYETLERİ

11. III. Selim zamanında yapılan ıslahat hareketlerine karşı olanları,

- I. devlet adamları,
II. ulema,
III. halk

kesimlerinden hangileri yönlendirmiştir?

- A) Yalnız I B) Yalnız II C) I ve II
D) I ve III E) II ve III

12. Aşağıdakilerden hangisi, Sakarya Savaşı'nın sonuçlarından biri **değildir**?

- A) TBMM'nin saygınlığının artması
B) Savaşı yürüten kadronun siyasi bakımdan güç kazanması
C) İngiltere'nin Fransa ve İtalya ile işbirliğinin artması
D) Mustafa Kemal'e gazilik sıfatı ve mareşallik rütbesinin verilmesi
E) Azerbaycan, Gürcistan ve Ermenistan Cumhuriyetleri ile Kars Antlaşması'nın yapılması

13. Türkiye Cumhuriyeti'nde,

- I. Tevhid-i Tedrisat Kanunu'nun çıkarılması,
II. medreselerin kapatılması,
III. tekke ve türbelerin kapatılması

inkılaplarından hangileri "ulusal ve laik" öğretimin gerçekleştirilmesi amacıyla yapılmıştır?

- A) Yalnız I B) Yalnız II C) Yalnız III
D) II ve III E) I, II ve III

14. İtalya 1935 yılında Habeşistan'a saldırmış, Rodos ile Oniki Ada'yı silahlandırmış, Mussolini Türkiye'yi de içeren yayılcı bir siyaset izlemiş, Hitler ise Ren Bölgesi'ni yeniden silahlandırmıştır.

Bu durum, Türkiye'nin aşağıdaki konulardan hangisini uluslararası gündeme getirmesine ortam hazırlamıştır?

- A) Rum Patrikhanesi'nin İstanbul'da kalması
B) Boğazlar için yeni düzenlemenin yapılması
C) Tüm azınlıkların Türk uyruklu olması
D) Türkiye'nin Milletler Cemiyeti'ne üye olması
E) Musul sorununun çözülmesi

15. Türklerin tarih boyunca değişik ülkelerde yerleşmeleri, çeşitli alanlarda farklı boyutlarda gelişmeler göstermelerine neden olmuştur.

Aşağıdaki alanların hangisinde, bu farklılığın en az olduğu savunulabilir?

- A) Din B) Ekonomi C) Askerlik
D) Sosyal yaşam E) Sanat

TÜRKİYE COĞRAFYASI

16. Bir yerde, havadaki nem oranı arttıkça günlük ve yıllık sıcaklık farkı azalır.

Buna göre, aşağıdaki kentlerin hangisinde yıllık sıcaklık farkının diğerlerinden az olması beklenir?

- A) Bolu B) Siirt C) Isparta
D) Mardin E) İzmit

17.



Haritada ▼, ●, ■ işaretleriyle gösterilen yerlerde yoğun olarak yetiştirilen tarım ürünleri aşağıdakilerin hangisinde doğru olarak verilmiştir?

- | ▼ | ● | ■ |
|-----------|--------|--------|
| A) Pirinç | Gül | Tütün |
| B) Gül | Pirinç | Tütün |
| C) Tütün | Gül | Pirinç |
| D) Gül | Tütün | Pirinç |
| E) Tütün | Pirinç | Gül |

18. Türkiye’de turizmin gelişmesi, aşağıdaki sorunlardan hangisinin ortaya çıkmasında en çok etkili olmuştur?

- A) Denizlerin atıklarla kirlenmesi
B) Büyük kentlere göçlerin artması
C) Tarihi eserlerin yurtdışına kaçırılması
D) Tarımsal ilaç kullanımının yaygınlaşması
E) Kıyıların doğal dokusunun bozulması

TEMEL YURTTAŞLIK BİLGİSİ

19. Aşağıdakilerden hangisi 1982 Anayasası’nda yer alan sosyal devlet ilkesinin amaçlarındandır?

- A) Üretim araçlarının tümünü devlet mülkiyetine geçirmek
B) Fırsat eşitliğini gerçekleştirmek
C) Devletin herkese iş vermesini sağlamak
D) Herkesten vergi almak
E) Tarım yapılan topraklarda özel mülkiyeti kaldırmak

TÜRKİYE VE DÜNYA İLE İLGİLİ GENEL VE GÜNCEL SOSYO EKONOMİK KONULAR

20. Türkiye’de istihdam yaratmanın en pahalı olduğu sektör aşağıdakilerden hangisidir?

- A) Enerji B) Madencilik C) İmalat
D) Hizmetler E) Tarım

EĞİTİM BİLİMLERİ

21. VE 22. SORULARI AŞAĞIDAKİ BİLGİLERE GÖRE CEVAPLAYINIZ.

Aşağıdaki tabloda bir öğrencinin beş farklı başarı testinden aldığı puanlar ile bu testlerin aritmetik ortalama ve standart sapmaları verilmiştir.

(Test puanı dağılımları normale yakındır.)

	1. test	2. test	3. test	4. test	5. test
Öğrencinin Puanı	110	115	120	130	110
Testin Aritmetik Ortalaması	100	100	100	100	100
Testin Standart Sapması	10	20	30	40	20

21. Bu kişinin başarı düzeyi hangi testte en yüksektir?

- A) 1. B) 2. C) 3. D) 4. E) 5.

22. Bu kişinin hangi testlerdeki başarısı birbirine eşit sayılabilir?

- A) 1. ve 5. B) 2. ve 3. C) 2. ve 4.
D) 2. ve 5. E) 3. ve 5.

23. VE 24. SORULARI AŞAĞIDAKİ BİLGİLERE GÖRE CEVAPLAYINIZ.

“Problem çözüme yöntemlerinin öğretilmesi, zekâ testinden alınan puanı artırır.” hipotezini yoklamak (test etmek) isteyen bir araştırmacı sırasıyla aşağıdaki işlemleri yapmıştır.

- I. Öğretim yılı başında, öğrencileri kura ile (random olarak) eşit büyüklükte iki gruba ayırmıştır.
- II. Gruplardan, kura ile (random olarak) belirlediği birini Deneysel İşlem (D) Grubu, ötekini Kontrol (K) Grubu yapmıştır.
- III. D ve K gruplarındaki öğrencilere bir zekâ testi uygulamıştır.
- IV. D grubundaki öğrencilere öğretim yılı boyunca belli aralıklarla problem çözüme yöntemlerini öğretmiş; bu süre içinde K grubundaki öğrencilere, ilgi duydukları başka bir çalışma yaptırmıştır.
- V. Öğretim yılı sonunda, D ve K gruplarındaki öğrencilere bir problem çözüme testi uygulamıştır.
- VI. Öğretim yılı sonunda, D ve K gruplarındaki öğrencilere, önceki zekâ testinin değişik bir formunu (paralelini) uygulamıştır.

\bar{X}_D : Deneysel işlem grubu öntest ortalaması

\bar{X}_K : Kontrol grubu öntest ortalaması

s_D : Deneysel işlem grubu öntest standart sapması

s_K : Kontrol grubu öntest standart sapması

n_D : Deneysel işlem grubundaki öğrenci sayısı

n_K : Kontrol grubundaki öğrenci sayısı

23. Araştırmacı ilk iki basamaktaki işlemlerle, $n_D = n_K$ koşuluna ek olarak, aşağıdakilerin hangisinde verilen koşulları sağlamaya çalışmıştır?

- A) $\bar{X}_D > \bar{X}_K$ ve $s_D > s_K$
- B) $\bar{X}_D < \bar{X}_K$ ve $s_D < s_K$
- C) $\bar{X}_D < \bar{X}_K$ ve $s_D > s_K$
- D) $\bar{X}_D > \bar{X}_K$ ve $s_D < s_K$
- E) $\bar{X}_D = \bar{X}_K$ ve $s_D = s_K$

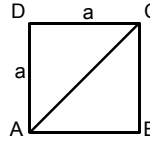
24. Deneysel araştırma gereklerinin gerçekten de karşılanmış olup olmadığı, hangi basamaklardaki işlemlerle ayrıca (ikinci ve farklı bir girişimle) kontrol edilmiştir?

- A) II. ve III.
- B) III. ve IV.
- C) III. ve V.
- D) IV. ve V.
- E) IV. ve VI.

25. Aşağıdakilerden hangisi, bilişsel alanın değişik kategorilerine giren hedefler arasında aşamalık (birbiri üzerine kurulma durumu, hiyerarşi) bulunduğunu gösterir?

- A) Bir yöntemi uygulayabilen bireyin başka bir yöntemi uygulamayı kolay öğrenmesi
- B) Bir yöntemin açıklanabilmesi için bu yöntemin hatırlanmasının gerekmesi
- C) Kavranmış olan bir yöntemin değişik şekillerde ifade edilmesi
- D) Bir yöntemin tanımı sorulduğunda bireyin bu tanımı hatırlaması
- E) Bir yöntemin açıklanması amacıyla bu yönteme örnek verilmesi

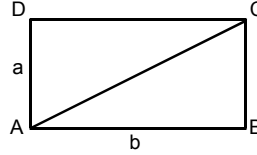
26. Matematik dersinde, kare ve dikdörtgenin alanını bulmayı öğrenmiş olan öğrencilere aşağıdaki çizim ve açıklamalar verilmiştir.



ABCD karesinin alanı

$$a \cdot a = a^2$$

ABC ve ADC üçgenleri birbirine eş ve alanları eşit



ABCD dikdörtgeninin alanı

$$a \cdot b = ab$$

ABC ve ADC üçgenleri birbirine eş ve alanları eşit

Öğrencilere, bu örneklerden hareket ederek üçgenin alanını nasıl hesaplayabilecekleri sorulmuştur.

- Bu durum, aşağıdaki öğretim yaklaşımlarından hangisi için bir örnek olabilir?

- A) Bireysel öğretim
- B) Sunuş yoluyla öğretim
- C) Tümdengelimle öğretim
- D) Buluş yoluyla öğretim
- E) Tam öğrenme yoluyla öğretim

27. “Bütün canlılar hücrelerden oluşmuştur. Hücreler hep birbirine benzer.” diyoruz. Sinir, kas, kemik ve kan hücrelerimiz birbirinin aynı mı? Aralarında hiç fark yok mu? Varsa nasıl bir fark var? Neden? İşte şimdi bunları öğreneceğiz.

- Bir öğretmenin derste bunları söylemedeki temel amacı aşağıdakilerden hangisidir?

- A) Öğrencilerin kendi vücutlarına ilgilerini artırmak
- B) Öğrenilenleri pekiştirerek, kalıcılığı artırmak
- C) Öğrencilerin derse karşı korkuları varsa bunları gidermek
- D) Öğrencilerin dikkatini çekerek onları öğrenmeye güdülemek
- E) Öğrenilenleri tekrarlayarak bunların unutulmasını önlemek

28. Öğrencilerin, “başkalarıyla geçinme, yardımlaşma, duygu ve düşüncelerini paylaşma, bir gruba ait olma, karşılıklı sevgi ve saygı” gibi toplumsal davranışlar kazanmalarına en uygun öğretim tekniği aşağıdakilerden hangisidir?

- A) Gezi, gözlem
- B) Soru-cevap
- C) Bireysel proje
- D) Kaynaklardan bilgi toplama
- E) İşbirliğiyle, birlikte öğrenme

29. Derste yararlanılacak öğretme-öğrenme etkinliklerinin en önemli özelliği aşağıdakilerden hangisidir?

- A) Öğrencilerin, hedef davranışı göstermesini gerektirmesi
- B) Öğrenciler için ilgi çekici durumlar içermesi
- C) Sınıf düzeninde değişiklik yapmadan uygulanabilir olması
- D) Çok pahalı olmayan araçların kullanılmasını gerektirmesi
- E) Öğretmenin denetimini kolaylaştırıcı olması

30. Öğretmen öğrencisine öğretemez, deneyimler kazandırarak onun öğrenmesini sağlar. Öğrenci, deneyimleri üzerinde düşünerek kendisi öğrenir.

Bu görüş, aşağıdaki öğrenme kuramlarından hangisine uygundur?

- A) Davranışçı (behaviorist) öğrenme kuramı
- B) Psikodinamik öğrenme kuramı
- C) Yapısalcı (constructivist) öğrenme kuramı
- D) Geşalt öğrenme kuramı
- E) Sosyal öğrenme kuramı

31. Aşağıdakilerden hangisi, “çok çeşitli duygu ve tepki organlarını kullanarak etkili bir öğrenmenin gerçekleşmesini sağlayan; ancak yararlanılması zor, pahalı ve zaman alıcı olabilen” bir öğretim malzemesidir?

- A) Rol oynama vb. drama etkinlikleri
- B) Demonstrasyon (gösteri) deneyleri
- C) Müze, sergi ve fuarlar
- D) Gerçek varlık, olay ya da durumlar
- E) Video kaset ve kompakt diskler

32. Aşağıdaki anne-baba davranışlarından hangisi, çocuğun okul öğrenmelerini destekleyici değildir?

- A) Çocuğa, okul öğrenmelerinden yararlanabileceği fırsatlar yaratmak
- B) Çocuğun okuldaki davranışlarından olumlu olanları pekiştirmek
- C) Çocuğun okulda ne yaptığı ile ilgilenmek
- D) Okulda olup bitenlere önem verdiğini göstermek
- E) Çocuğa, okuldaki başarıdan çok, hayattaki başarının önemli olduğunu söylemek

33. Bir arkadaşımızın mesajlarına cevap vermezsek, zamanla arkadaşımız bize mesaj göndermekten vazgeçer.

Arkadaşımızın davranışında gözlenen bu değişikliğe, edimsel koşullanmada ne ad verilir?

- A) Olumlu pekiştirme
- B) Sönme
- C) Olumsuz pekiştirme
- D) Genelleme
- E) Ayırt etme

34. Üniversite sınavına hazırlanan bir öğrencinin kaygısı, sınav yaklaştıkça artmaktadır.

Bu öğrenci için en uygun psikolojik danışma ve rehberlik hizmeti aşağıdakilerden hangisidir?

- A) Kaygı azaltıcı yöntemler uygulamak
- B) Öğretmenlerinden onunla ilgilenmelerini istemek
- C) “Kaygılanmaya değmez” mesajını vermek
- D) Kaygının başarıyı düşüreceğini hatırlatmak
- E) Kaygılanmamaya çalışmasını istemek

35. Çalışmalarını aşağıdakilerden hangisi üzerinde yoğunlaştıran bir denetçi (müfettiş), “yetiştiricilik” rolünü ön planda tutmuş olur?

- A) Okul binası ve donatımı
- B) Derslerin planlanması ve işlenişi
- C) Okulun çevre kültürüne katkıları
- D) Okul-aile birliği çalışmaları
- E) Okulda tutulan kayıtlar

CEVAP ANAHTARI

GENEL YETENEK GENEL KÜLTÜR

EĞİTİM BİLİMLERİ

- 1. D
- 2. A
- 3. B
- 4. E
- 5. D
- 6. A
- 7. C
- 8. E
- 9. D
- 10. A
- 11. C
- 12. C
- 13. E
- 14. B
- 15. C
- 16. E
- 17. B
- 18. E
- 19. B
- 20. A
- 21. A
- 22. C
- 23. E
- 24. C
- 25. B
- 26. D
- 27. D
- 28. E
- 29. A
- 30. C
- 31. D
- 32. E
- 33. B
- 34. A
- 35. B